

Současný stav poznání skleněného šperku doby laténské na Moravě

The current state of knowledge of La Tène glass ornaments in Moravia

Hana Čižmářová

Skleněné ozdoby představují atraktivní součást hmotné kultury doby laténské a byly vyhledávány a nošeny napříč laténskou Evropou. Příspěvek si klade za cíl souhrnně představit skleněné šperky z doby laténské na Moravě (náramky, prstencové korále, prsteny, korálky, rozdělovače náhrdelníků, závěsky) s důrazem na nálezy z nížinných sídlišť a pohřebišť a jejich následnou komparaci s již publikovanými rozsáhlými kolekcemi z centrálních lokalit Němčice a Staré Hradisko.

doba laténská – Morava – sklo – skleněný náramek – skleněný korálek – prstencový korál – skleněný prsten – skleněný rozdělovač – amforovitý závěsek

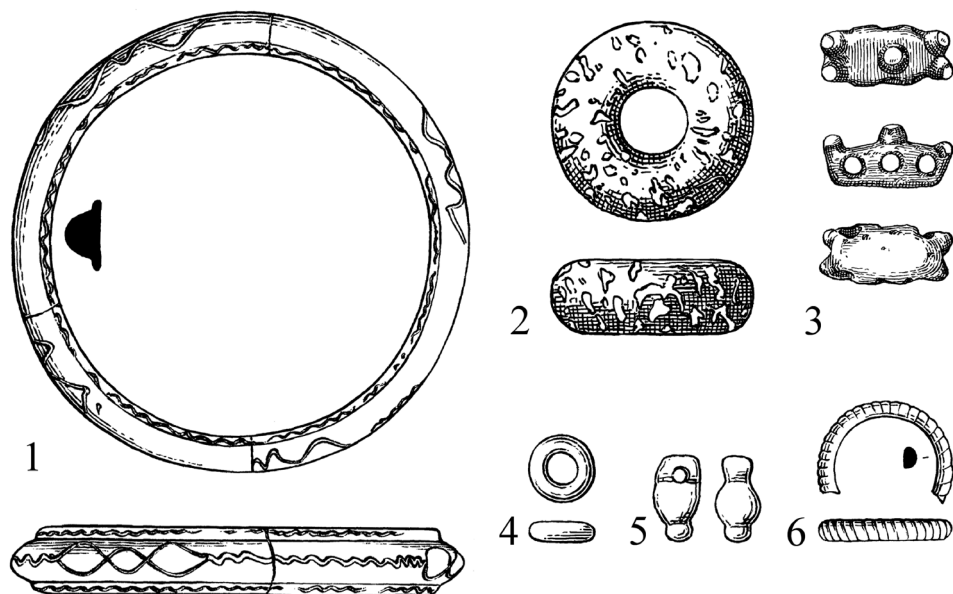
An attractive component of La Tène material culture, glass ornaments were sought out and worn throughout La Tène Europe. The aim of the article is to provide a general presentation of La Tène glass ornaments in Moravia (bracelets, ring-beads, finger-rings, beads, necklace spacers, pendants), with an emphasis on finds from lowland settlements and cemeteries and their subsequent comparison with large published collections from the central sites of Němčice and Staré Hradisko.

La Tène period – Moravia – glass – glass bracelet – glass bead – ring-bead – glass finger-ring – glass spacer – amphora-shaped pendant

1. Úvod

Skleněné ozdoby představují atraktivní součást hmotné kultury doby laténské a byly vyhledávány a nošeny napříč laténskou Evropou. Zahrnují jak charakteristické náramky a prstencové korále, tak rozmanité druhy korálků, prsteny, rozdělovače náhrdelníků nebo závěsky (obr. 1, 2). Od samého počátku dějin bádání neušly zájmu renomovaných badatelů, nicméně první ucelený soupis pochází z pera *Th. E. Haevernick* (1960), která publikovala skleněné náramky a prstencové korále shromážděné z širokého území od západní Evropy po Balkánský poloostrov. Vytvořila typologii, kterou později rozpracovali *N. Venclová*, *G. Březinová* a *M. Karwowski* (*Březinová et al. 2013; Karwowski 2004a; Venclová 1990; 2016*), a tento klasifikační systém je používán dodnes, včetně předloženého příspěvku. K dalším sledovaným kategoriím patří prsteny tříděné podle *M. Karwowského* (2004a), rozdělovače pak zpracovali *M. Čižmář* a *N. Venclová* (2012) a klasifikace korálků opět vychází z prací *N. Venclové* (1990; 2016), s drobným doplněním autorky příspěvku (*Čižmářová, H. 2021*).

Cílem příspěvku je základní představení laténských skleněných předmětů z moravských převážně nížinných sídlišť a pohřebišť. Podrobné pojednání o jednotlivých skupinách a typech artefaktů, včetně obsáhlého katalogu a obrazových příloh, je předmětem



Obr. 1. Kategorie skleněných šperků doby laténské na Moravě. 1 – náramek, 2 – prstencový korálek, 3 – rozdělovač, 4 – korálek, 5 – amforovitý závěsek, 6 – prsten (kresby A. Krechlerová).

Fig. 1. Categories of La Tène glass ornaments in Moravia. 1 – bracelet, 2 – ring-bead, 3 – spacer, 4 – bead, 5 – pendant, 6 – finger-ring.

připravované publikace. Zpracovaná kolekce je porovnána s nálezky z nedávno monograficky publikovaných centrálních lokalit Němčice nad Hanou¹ a Staré Hradisko (Venclová 2016).

2. Dosavadní stav poznání laténského skla na Moravě

V posledních třech desetiletích došlo na Moravě k obrovskému nárůstu počtu skleněných artefaktů, což si lze přiblížit na příkladu skleněných náramků. Zatímco v soupisové práci J. Meduny (1980, 119) figurovalo pouze 27 zlomků náramků z 19 nížinných sídlišť, o deset let později uvedla N. Venclová (1990, 112) již 158 kusů. Dnes známe z desítek nalezišť více než 600 ks. Tento počet je již srovnatelný s monograficky publikovanými soubory z Dolního Rakouska a Burgenlandu (Karwowski 2004a), z Čech (Venclová 1990) nebo ze Slovenska (Březinová 2018). Také v dalších okolních zemích byly skleněné šperky z doby laténské monograficky zpracovány: Polsko (Karwowski 1997), východní Maďarsko (Tankó 2006), Bavorsko (Gebhard 1989), Durynsko (Lappe 1979), Sasko (Kaufmann 1992), Vestfálsko (Binding 1988), ze vzdálenějších oblastí potom např. Nizozemsko a Porýní (Peddemors 1975; Joachim 2005; Roymans – Verniers 2010; Seidel 2005; Wagner 2006) nebo Francie (Rolland 2021). Skleněné korálky ze západní části střední Evropy až

¹ Není-li uvedeno jinak, je lokalitou Němčice nad Hanou myšlena trať „Zadní dlátka“ (případně „Kratiny“), dále jen „Němčice“.



Obr. 2. Výběr skleněných předmětů z Moravy (foto na obr. 2, 8–11, 13 H. Čižmářová).
 Fig. 2. Selection of glass artefacts from Moravia.

po centrální Švýcarsko publikovala *M. A. Zepezauer (1993)*, korálky s očky se nedlouho poté zabývala práce *M. Kunter (1995)*. Skleněné nálezy ze švýcarského sídliště Basel-Gasfabrik zpracovala *H. Rissanen (1999)*. Mimo výše uvedené publikace a autory byla sepsána celá řada dalších více či méně významných tematických studií, díky nimž lze celkem dobře sledovat rozšíření jednotlivých typů skleněných artefaktů v širším středoevropském teritoriu.

„Laténské sklo“, z něhož byly v průběhu 3.–1. století př. Kr. vyráběny specifické šperky, patří svým složením k natronovým sodnovápenatým sklům. Již J. Skutil popsal keltská skla slovy: „jde o tuhá, velmi tvrdá, ve hmotě stejnorodá a těžko tavitelná, průhledná až průsvitná skla ... je viděti, že tato skla vycházela z dílen pracujících s bohatými zkušenostmi a že tedy jde pravděpodobně o importy...“ (*Skutil 1939, 115–116*). Zatímco surovina byla předmětem dálkového obchodu, samotné zpracování skla probíhalo zcela jistě v řadě evropských lokalit. Ověření konkrétních sklářských dílen však zůstává problematické s ohledem na nedostatek přímých dokladů jejich fungování, terénní reliktů prokazující výrobní aktivity napříč Evropou zatím postrádáme a předpokládané dílny severně od Alp byly většinou lokalizovány pouze na základě množství skleněných předmětů či koncentrace jednotlivých typů artefaktů, méně častá je pak přítomnost dobře datovaného

surového skla a výrobního odpadu, chemicky totožného s laténskými předměty. Nejstarší a prozatím jediná prokázaná sklozpracující dílna v zaalpském prostředí, jejíž počátky lze klást nejpozději do stupně LT C1, byla objevena v Němčicích. Stovky finálních produktů, surovina, výrobní odpad, polotovary a zmetky drobných monochromních korálků jedinečným způsobem dokládají jejich místní produkci (Venclová *et al.* 2009, 384). Otázka výroby skleněných ozdob v době laténské je stále diskutovaným tématem, přestože v posledních letech proběhlo na poli experimentální archeologie hned několik pokusů týkajících se především kruhového šperku (např. *Rolland 2021; 2017b; Putzgruber – Götzinger – Karwowski 2016*).

3. Laténské sklo na Moravě a jeho evropský kontext

Při zpracování kolekce laténského skla na Moravě bylo ke konci roku 2020 shromážděno a vyhodnoceno více než 1000 skleněných předmětů různých skupin z moravského a slezského území, přičemž vymezení sledované oblasti je dané současnou geografickou hranicí mezi Moravou a Čechami.² Vzhledem ke snaze přiblížit se co nejvíce skutečnému obrazu distribuční sítě a rozšíření jednotlivých typů skleněných předmětů na Moravě a v širší oblasti střední Evropy byly vedle předmětů pocházejících z inventářů sbírkotvorných organizací shromážděny údaje také z řady dostupných privátních sbírek. Z těchto jsem zapracovala pouze ty exempláře, jež jsem měla fyzicky k dispozici, případně takové, které byly publikovány, tj. byly zpřístupněny některému z kolegů.³

Chronologický rámec je vymezen přelomem doby halštatské a časné doby laténské, kdy se v hojnějším počtu začínají vyskytovat nejrůznější typy skleněných korálků, jádro souboru však tvoří především kruhový šperk mladší až pozdní doby laténské.⁴ V rámci shromážděných nálezů jsou zastoupeny předměty nesporně laténské, datace jiných však může být diskutabilní. Skleněné náramky, prsteny, rozdělovače a prstencové korále jsou pro dobu laténskou charakteristické a nebyly zhotovovány v téže podobě v žádném z předchozích ani následujících období. Problematické je určení korálků, jelikož výskyt celé řady typů je vázán na delší časový úsek, mohly být vyráběny již od závěru doby halštatské a plynule přecházet dále. Podobně je tomu také s předměty z povrchových sběrů v lokalitách, které byly osídleny ve více po sobě následujících obdobích. Typické je využití stejných sídelních poloh např. v době laténské a římské, jako je tomu např. v Hrubčicích, Polkovicích, Klenovicích na Hané, Strážnici aj. Korálky s očky byly evidovány v případech, že nešlo jednoznačně o kontext starší doby železné. Většina průsvitných monochromních (většinou kobaltově modrých) korálků je pravděpodobně laténská, ačkoli některé exempláře mohou zastupovat mladší období a je nutné přistupovat k jejich interpretaci obezřetně.

² S přihlédnutím ke sporadickému výskytu skleněných šperků v české části Slezska je v textu pro zjednodušení obecně používáno výrazů „na Moravě“ a „moravský“ pro obě území společně.

³ Předměty ze soukromých sbírek, které nebyly fyzicky dostupné, u nichž nevyhovuje důvěryhodnost týkající se přímo nálezce, původu nálezů nebo se zakládají pouze na ústním sdělení, nebyly v práci zohledněny.

⁴ Pro účely předložené práce je pro mladší a pozdní dobu halštatskou užíváno stupňů Ha D1–3, pro třídění doby laténské pak jihoněmecký systém se stupni LT A–D2. Nejmladší zpracovávané nálezy tak odpovídají závěru stupně LT D1, tedy období, kdy na Moravě doklady osídlení Kelty mizí.

Náramky

Typologické zastoupení náramků

V rámci skleněných ozdob jsou pro dobu laténskou charakteristické právě skleněné bezešvé náramky. Do roku 2020 je z Moravy evidováno celkem 638 kusů (605 určitelných) skleněných náramků, dochovaných – s výjimkou jediného kompletního kruhu z hrobu nalezeného v Pasohlávkách – ve zlomcích. Předložené počty náramků zcela jistě nejsou kompletní, zahrnují jak předměty publikované, tak ty, o nichž jsem byla informována díky ochotě kolegů či soukromých sběratelů. Přesto jsem si vědoma dalších nálezů, které mi nebyly zpřístupněny ke zpracování (*obr. 3*).

Porovnávání počtů některých skupin je značně problematické z toho důvodu, že jednotlivé varianty (a, b, c...) stojí často na podobné chronologické pozici a jsou si natolik typologicky blízké, že by se daly pojednávat dohromady (např. skupina 14), čímž by logicky jejich počet, a tedy pomyslné pořadí stoupl. Bez zohlednění dílčích podskupin jsou z poslední doby vyhodnoceny např. skleněné šperky ze Slovenska (*Březinová 2018*), nicméně podobně jako *N. Venclová (1990; 2016)* nebo *M. Karwowski (2004a)* uvádím počty jednotlivých skupin/podskupin zvlášť.

Nejpočetněji zastoupené jsou jednoznačně náramky skupiny **8b** (123 ks), tj. zdobené kruhy se třemi žebry, z nichž středové je děleno šikmými žlábkami. Těžištěm jejich výskytu je rozmezí stupňů LT C1b–C2, což koresponduje s vrcholem aktivit centra v Němčicích, kde jich je zaznamenáno 73 kusů (*Venclová 2016, fig. 47, 50*).

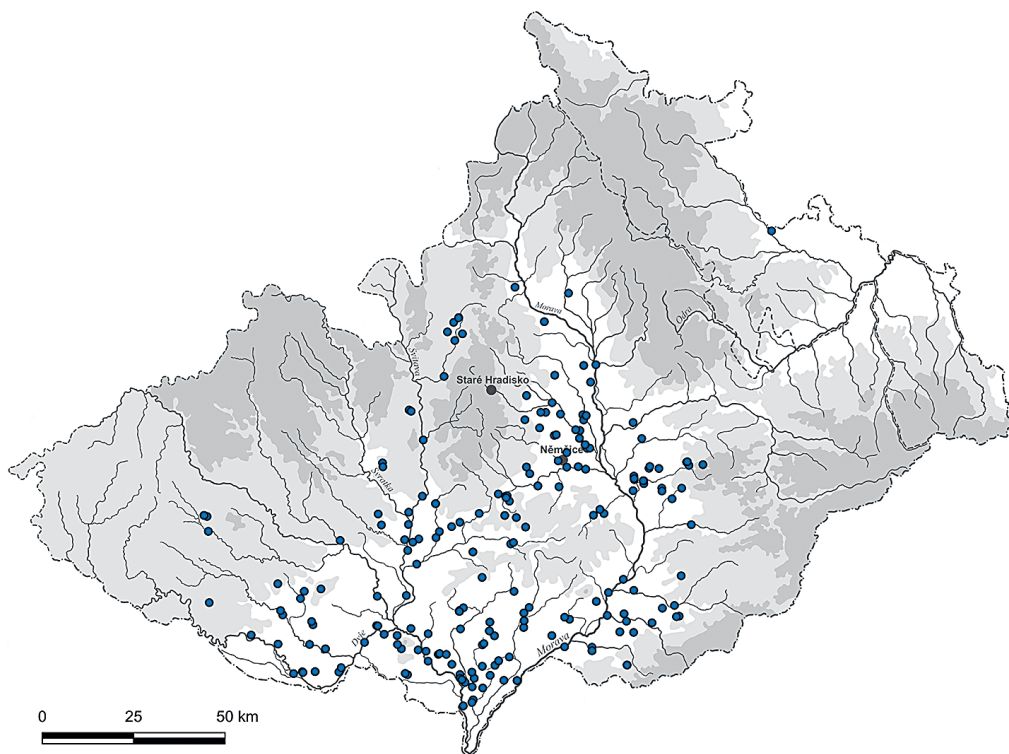
Stejnému časovému horizontu odpovídá kvantitativně následující skupina **13a** (55 ks), k níž snad náleží ještě tři kusy blíže neurčitelných zlomků s tzv. perličkováním, takže ji lze klást v pořadí na druhé místo. Jedná se o velmi výrazný typ náramku, který se hojně vyskytuje jak na moravských sídlištích, tak na oppidech (*Venclová 1990; 2016*).

Třetí nejpočetnější je skupina **6a/1**, tj. nezdobené náramky se třemi hladkými žebry, kterých evidujeme 49 kusů. Do této skupiny lze zařadit také některé menší zlomky, jež mohly být součástí náramků s přerušovanou výzdobou. Skupina je nejvíce zastoupena v sousedním Rakousku (*Karwowski 2004a, Abb. 9*).

Srovnatelné zastoupení je zaznamenáno u skupin **8a** (36 ks), **7b** (30 ks) a o něco mladší (ačkoli stále současné) skupiny **7c** (37 ks). Zdobené varianty skupiny **7** naprosto převažují nad nezdobeným typem náramků **7a** (11 ks), marginálně zastoupeným necelými dvěma procenty také v Němčicích (*Venclová 2016, fig. 47*). Opačná situace panuje v západní Evropě, kde jsou, především v oblasti dolního Porýní, zaznamenány stovky exemplářů, a kde byly náramky zřejmě masově vyráběny (*Roymans – Verniers 2010, tab. 1*).

Signifikantním typem náramků stojících na počátku sklářské tradice doby laténské jsou jednoznačně bradavkovité kruhy, vzácně zdobené, skupiny **14**. S ohledem na počet řad bradavek (tři až čtyři) a přítomnost či absenci výzdoby vydělil *M. Karwowski (2004a)* podskupiny, z nichž nejvýrazněji je na Moravě zastoupena skupina **14a/1** (32 ks) a **14a/2** (20 ks).

Naopak pozdní by měla být skupina hladkých náramků „D“ průřezu **3a** (26 ks), která je ve větším počtu evidována jak z Němčic, tak z lokalit Berching-Pollanten nebo Stradonice, a dominuje kolekcím z Manchingu a ze Starého Hradiska (*Venclová 2016, fig. 88*). Stejně jako skupina **7a**, byly i náramky **3a** produkovány v pozdní době laténské v dolním Porýní, kde jich byla značná část vyrobena vedle kobaltově modrého také z fialového skla, zatímco hnědé nebo bezbarvé exempláře se vyskytly minimálně (*Roymans – Verniers 2010*,

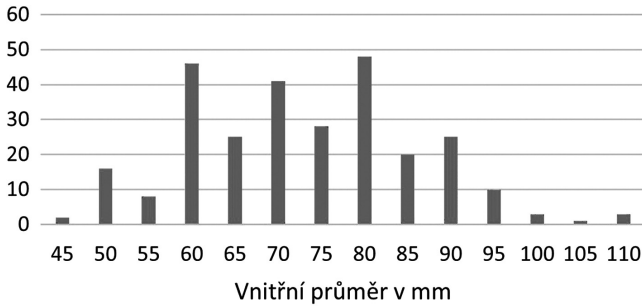


Obr. 3. Geografické rozšíření skleněných náramků na Moravě (grafika I. Čížmář).
 Fig. 3. Geographic distribution of glass bracelets in Moravia.

199). Právě barva a kvalita skla jsou pro chronologické zařazení této skupiny zásadní. Některé nekvalitní exempláře, často s bublinkami, s neustálenými odstíny skla modré barvy, případně ze světle zeleného skla, jsou kladeny již na počátek stupně LT C2 (případně konec LT C1; *Venclová 2016*, 41). Pouze jediný modrý exemplář z Moravy vykazuje jiný než kobaltový odstín, mimo to evidujeme dva zlomky z hnědého skla, zatímco fialová barva není v moravských nálezech mimo centrální lokality zastoupena vůbec, a to ani u jiných skupin.

Kolem 20 ks je zaznamenáno u skupin **6b/1**, **6b/2**, **11a** a **11b**. Náramky skupiny **6b/1** zdobené pletenci patří k nejstarším typům skleněného kruhového šperku vůbec, byly vyráběny již od stupně LT C1 a koncentrují se především v oblasti středního Podunají – na Slovensku, v Rakousku nebo právě na Moravě, ačkoli se s nimi lze setkat i v západní Evropě. O něco málo mladší je potom skupina **6b/2**, která je zdobena vlnicemi a objevuje se pravděpodobně ve stupni LT C1b–c (*Karwowski 2005*, fig. 4; *Venclová 2016*, 45–47, fig. 31). Zde je vhodné připomenout, že hranice určení mezi oběma typy je poměrně tenká, jelikož výzdoba je často po obvodu kruhu přerušena nebo se může její charakter měnit. Toho je důkazem jediný kompletně dochovaný exemplář z Pasohlávek, po jehož obvodu jsou aplikovány jak jednoduché vlnice, tak pletence (*obr. 8: 2*).

Počty 21 ks a 23 ks byly zastoupeny také náramky skupin **11a** a **11b** se čtyřmi žebry, z nichž dvě vnitřní jsou dělena protichůdnými žlábkami, které vytvářejí motiv připomínající



Obr. 4. Vnitřní průměr skleněných náramků z Moravy (v mm).
Fig. 4. Interior diameter of glass bracelets from Moravia (mm).

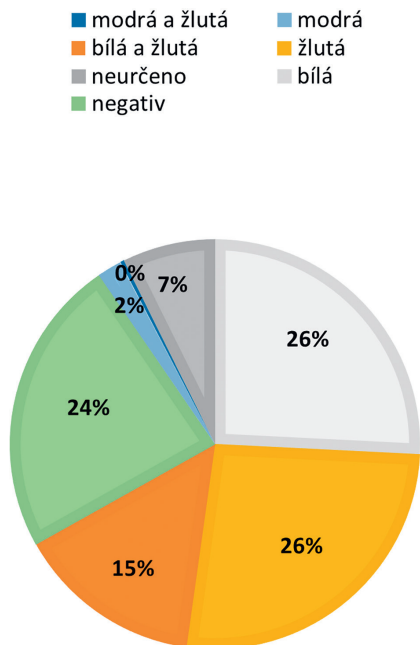
obilný klas. Obě skupiny jsou sice v kolekcích skleněných šperků ze známých evropských lokalit přítomny, jejich podíl je však spíše okrajový a směrem na západ (včetně Čech) se snižuje (Venclová 2016, 88). Jsou evidovány z východního Rakouska (Karwowski 2004a, 29–30), pouze několik jich známe např. ze Slovenska (Březinová 2018, 28, mapa 8) nebo Polska. Pro určení chronologického postavení je však důležitý nález z chaty 11 v lokalitě Nowa Cerekwia datované již do stupně LT C1, zatímco další nálezy z téhož sídliště byly uloženy v kontextu stupně LT C2 (Karwowski 1997, 60–61, Tab. 1, Abb. 5: a–d).

V menší míře jsou z Moravy doloženy náramky skupin **8d** (12 ks) a **13e** (13 ks), jež jsou v podstatě obdobou dvou nejoblíbenějších typů náramků – 8b a 13a, pouze s přidáním dvojice okrajových žeber. Skupina 8d není ve střední Evropě příliš rozšířena a největší koncentrace byla zaznamenána v západní Evropě – na území Švýcarska a jižní Francie (Wagner 2006, Karten 16–17). Chronologicky se tyto náramky řadí do stupně LT C2 s počátkem již v LT C1b (Dizdar 2006, 93–94; Karwowski 2004a, 77, Abb. 25; Venclová 2016, 50). Do stupně LT C2 jsou datovány také náramky 13e, jejichž výskyt registrujeme v oblasti Hessenska, Durynska a Bavorska (Wagner 2006, 93).

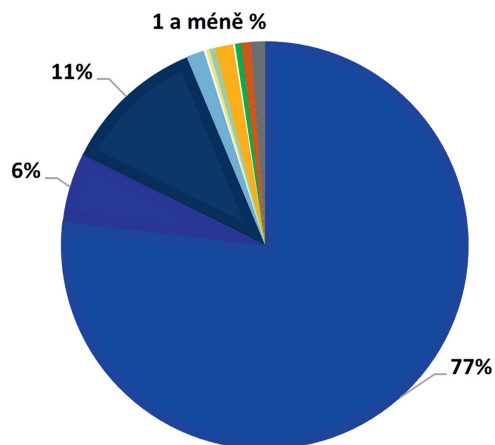
Méně než 10 kusů je evidováno u skupin **3b/2**, **5a** a **16**. Skupina **5a** je jednou z nejstarších a s její produkcí se počítá již od stupně LT C1a. Ačkoli náramky chronologicky současné skupiny 14 jsou na Moravě poměrně běžné, skupina 5a je zastoupena sporadicky – pouhými šesti exempláři. Nepatrně mladší je skupina **3b/2**, jež byla donedávna kladena spíše do závěru doby laténské a jejího přehodnocení se ujaly G. Březinová a N. Venclová (Březinová et al. 2013, 117–121; Venclová 2016, 43). Velmi zajímavý soubor tvoří náramky **16**, které se vyskytují od stupně LT C2 a jejichž hlavní výskyt je vázán na oppidální horizont LT C/D1 – LT D1. Známe je především z Čech, Moravy a Bavorska (např. Gebhard 1989, Taf. 22) a v minulosti se objevil názor, že mohly být vyráběny na oppidu Stradonice, odkud je doloženo 16 jedinců (Wagner 2006, 89). Soubor náramků skupiny 16 z Moravy se dodnes rozšířil – 21 exemplářů je evidováno ze Starého Hradiska, tři z Němčic (Venclová 1990, 130–131; 2016, 85) a dalších minimálně pět ze sídlišť, což činí dohromady největší koncentraci tohoto typu, a nelze tedy vyloučit ani moravskou produkci.

Marginální je zastoupení zbylých skupin náramků, jež nedosahují počtu pěti exemplářů (2b/2, 3b/1, 3e, 4, 5b, 6a/3, 6d, 8a/4, 8c, 8f, 9, 11d, 12a, 13d, 14b/1, 15).

Vnitřní průměr náramků se pohyboval mezi 45–110 mm (zaokrouhlováno na 5 mm) s nejčastějším výskytem kruhů o průměru 60–80 mm (obr. 4). Při vyhodnocení získaných údajů je nutné přihlídnout k nepravidelnosti tvaru některých jedinců, čímž mohla vzniknout odchylka měření od údaje, jenž by byl případně naměřen u kompletně dochovaného náramku.



Obr. 5. Barva výzdoby vnější strany skleněných náramků z Moravy.
Fig. 5. Colour of the decoration on the exterior of glass bracelets from Moravia.



Obr. 6. Barva skleněných náramků z Moravy.
Fig. 6. Colour of glass bracelets from Moravia.

Výzdoba skleněných náramků

Zhruba polovina všech evidovaných náramků byla na vnějším povrchu zdobena, nejčastěji vlákny žlutého či bílého opakního skla, případně jejich kombinací (obr. 5). Podíl žluté a bílé výzdoby je víceméně vyrovnaný, o něco méně často se pak objevuje nanesení skla obou barev na jeden kruh. Nejběžnějším motivem jsou obvodové vlnice, ať už souvislé nebo častěji izolované v kratších úsecích. Běžně nesou výzdobu středová žebra, ale není neobvyklá aplikace vlnic také na okrajová žebra. Na některých náramcích se objevují tzv. pletence, smyčky či ležaté osmičky a tento motiv je vázán především na konkrétní skupiny náramků – 2b/1 (není zastoupen), 3b/1 a 6b/1 (více *Březinová et al. 2013*). Jinou variantu křížících se linií/širokých vlnic představují síťové motivy nanášené primárně na náramky skupin 5a a 5b, jež jsou však provedeny tmavě modrým průsvitným sklem, vzácně v kombinaci se žlutou barvou. U téměř stovky náramků byla vlnice dochována pouze v negativu nebo nebylo možné podobu výzdoby určit. Pouze necelá desítky exemplářů je opatřena žlutou folií na vnitřní straně kruhu. Předložené spektrum výzdoby je podobné s údaji zaznamenanými u souborů z Němčic a Starého Hradiska (*Venclová 2016*, fig. 49, 79).

Barva skleněných náramků

K barvení skla byly nejčastěji používány měď, kobalt a mangan, někdy také železo, a manganem či antimonem bylo možné sklo odbarvit. Do opakních výzdobných skel se pak

přidával antimon, cín nebo olovo (Venclová *et al.* 2009, 390). Zaměříme-li se na barvu skla užívaného k výrobě náramků, jasně dominuje charakteristické kobaltově modré sklo, z něhož jsou zhotoveny více než dvě třetiny všech předmětů (*obr. 6*). Zhruba pěti procenty jsou zastoupeny jiné odstíny tmavě modré, u desetin tmavě modrých náramků nebylo možné ověřit, do které kategorie patří. Modré průsvitné sklo se vyskytovalo po celou dobu fungování laténské sklářské produkce, tj. od stupně LT C1 až do jejího závěru v LT D1 (Venclová 1990, 114). Ze světle modrého skla, které bývá spojováno hlavně s nejstaršími typy náramků (např. 5a, 5b), bylo vyrobeno 11 jedinců. Náramky z bezbarvého skla se žlutou folií jsou zastoupeny devíti exempláři, převážně skupiny 7a, po jednom kuse pak u vzácnějšího typu 8f, 11a, případně 16.

Jiné barvy skla se objevují spíše výjimečně, jde o bezbarvé náramky, lehce nazelenalé nebo nažloutlé. V jednom případě bylo smícháno průsvitné a opakní žluté sklo, takže náramek působí jako celý žlutý, jindy bylo takto promíseno se sklem světle modrého odstínu a vznikl tím nehomogenní zelený náramek. Pouze u jediného zlomku (skupiny 14b/1) se setkáme s průsvitným homogenním sklem mechově zeleným. Poslední zmíněné náramky lze považovat spíše za omyl, náhodu či experiment, nikoli však součást stálého sortimentu sklářů doby laténské.

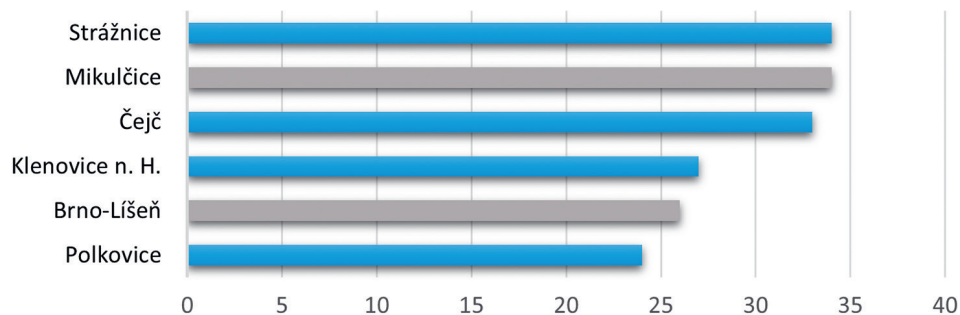
Standardní odstín naopak nalezneme u pěti fragmentů vyrobených z hnědého skla (jantarového nebo tmavě hnědého odstínu), které je vázáno na mladší úsek doby laténské a objevuje se od stupně LT C2 do LT D (Karwowski 2004a, Abb. 25; Venclová 1990, 114; 2016, fig. 80). Nepřekvapí u dvou mladých náramků skupiny 3a, jaké známe např. z oppida Manching, ačkoli tamější exempláře jsou téměř všechny světlejšího, téměř „medového“ odstínu (Gebhard 1989, Taf. 31: 401–406, 32: 407–412). Dva žárem poškozené zlomky patrně stejného náramku náleží skupině 7b, zatímco velmi tmavé až opakní sklo bylo použito na výrobu náramku skupiny 6a/1.

Pozoruhodná na naší kolekci je úplná absence náramků vyrobených z fialového skla, zatímco je známo osm exemplářů ze Starého Hradiska a jeden z Němčic; velmi málo je v obou lokalitách zastoupeno také sklo hnědé barvy (Venclová 2016, fig. 48, 78), což lze v případě Němčic vysvětlit chronologickým postavením lokality, nicméně podobně nepočtené jsou hnědé a fialové náramky také v souborech ze sousedního Rakouska (Karwowski 2004a, Abb. 14) nebo ze Slovenska (Březinová 2018).

V kontrastu s tímto zjištěním je skutečnost, že na západ od moravského území se podíl fialových náramků postupně zvyšuje, např. z oppida Manching je známo téměř sedm desítek náramků skupiny 3a a více než dvě desítky skupiny 2a (Gebhard 1989, Taf. 33–38; srov. Venclová 2016, fig. 89). Tyto hladké náramky o průřezu ve tvaru písmene „D“ nebo trojúhelníkového jsou právě nejtypičtějším příkladem využití fialového skla a jsou jich stovky evidovány na území dolního Porýní (Roymans – Verniers 2010, 199). Nabízí se otázka, zda bylo takové sklo (případně barvící přísady) vůbec pro středoevropské skláře dostupné nebo zda mohlo jít o záležitost preferencí a lokální (ve smyslu východní části střední Evropy) módy a vkusu.

Prostorové rozmístění nálezů

Prostorové rozmístění nálezů skleněných náramků na Moravě a ve Slezsku neukazuje kromě centra v Němčicích a oppida Starého Hradiska žádné výraznější koncentrace o stovkách exemplářů nalezených na jednom místě, jako tomu je na některých nehrazených



Obr. 7. Lokality s nejvyšším počtem náramků z Moravy (modrá – lokality s těžištěm osídlení v době laténské, šedá – lokality z raného středověku).

Fig. 7. Sites with the highest numbers of bracelets from Moravia (blue – sites with settlement concentrated in the La Tène period; grey – early medieval sites).

sídlitích např. v západní Evropě, přesto lze i na menších souborech sledovat oblasti s kumulací skleněných předmětů, byť „pouze“ o pár desítkách kusů (obr. 7).

Nejmarkantněji lze tento jev pozorovat v okrese Hodonín, odkud jsou evidovány jediné tři kolekce čítající přes tři desítky zlomků skleněných náramků. Jde o sídliště v Čejči v poloze „Mutěnická louka“, odkud je zaznamenáno 33 zlomků náramků a šest korálků. Pouze o jeden kus početnější je soubor náramků ze Strážnice, trati „Patery hony“, jehož složení se zdá velmi zajímavé i s ohledem na přítomnost drobných dokladů indikujících možnou místní výrobu skleněných korálků. Vezmeme-li v úvahu také spektrum kovových nálezů, jde zcela nepochybně o klíčovou (více či méně centrální) lokalitu pro region jihovýchodní Moravy. V množství nalezených skleněných předmětů odtud postrádáme náramky skupiny 13, které jsou jinak na Moravě velmi početně zastoupené.⁵

Jižním směrem, přibližně ve středu mezi výše uvedenými lokalitami, je situováno raně středověké hradiště Mikulčice „Valy“, odkud bylo během dlouholetých systematických výzkumů získáno taktéž 34 kusů skleněných náramků, mimo to korálky a prstencové korále. Laténské nálezy odtud souhrnně zpracoval J. Meduna (1997). Jak se zdá, vzhledem k nepoměru množství drobných kovových i skleněných nálezů oproti běžnému inventáři vyskytujícímu se na sídlitích (především keramiky) lze usuzovat, že jejich přítomnost není výsledkem intenzivního využití lokality v době laténské, ale souvisí patrně se sběratelskými aktivitami místních obyvatel v raném středověku. Vezmeme-li v úvahu fakt, že na Moravě nejsou soubory o několika desítkách skleněných náramků příliš časté, jako „vhodný zdroj“ laténských předmětů se tak nabízí ca 21 km severovýchodně vzdálená lokalita ve Strážnici, nebo snad také severozápadně situované sídliště v Čejči.

Podobně lze vysvětlit také přítomnost více než dvou desítek skleněných náramků z polohy „Staré Zámky“ v Brně-Líšni, tj. z prostoru raně středověkého hradiště, nicméně zde není vazba na možnou konkrétní zdrojovou lokalitu natolik zřetelná.

Druhá kumulace nálezů, která však není s ohledem na přítomnost blízkých Němčic překvapivá, se vyrýsovala na Prostějovsku a přilehlé části Přerovska. Tento úrodný region nížinné Hané patřil v minulosti k nejintenzivněji využívaným na Moravě a je zde situováno

⁵ Za zpřístupnění materiálu děkuji Jakubovi Koryčanskému a Nikol Polické.

hned několik kontinuálně osídlených aglomerací. Jejich vzdálenost od centra v Němčicích nepřesahuje 15 km vzdušnou čarou (což vzhledem k rovinatému terénu nepředstavovalo komunikační problém) a jsou s ním současné. Na základě bohatého kovového i keramického inventáře lze jejich počátky klást nejpozději do stupně LT C1 (ve většině případů i dříve) s vrcholem aktivit v LT C2 a méně výrazným pokračováním do LT D1 (Čižmář – Danielisová 2021, 226). Přes dvě desítky náramků evidujeme z Polkovic „Ostrova“ a Klenovic nad Hanou v tratích „Podfily“ a „Noviny“, menší soubory pak známe z Hrubčic, Biskupic nebo Ivaně. Je celkem pochopitelné, že byla sídliště v prostoru zázemí produkčního centra tímto populárním druhem šperku dobře zásobena, už jenom z toho důvodu, že skleněné náramky evidentně nepředstavovaly ani tak luxusní zboží určené výhradně pro elity, jako spíše standardní ženský doplněk „bohatších“ členů střední společenské třídy v době laténské. Zde je na místě připomenout, že množství nálezů vždy závisí (samozřejmě s ohledem na využití krajiny v daném období) na intenzitě archeologických výzkumů, a to především povrchových sběrů.

Více či méně rovnoměrné zastoupení skleněných náramků v dalších okresech nevytváří větší kumulace a lze pouze poukázat na menší množství (nejen skleněných) nálezů severně od Prostějovska, kde je osídlení v době laténské řidší a evidentně směrem na sever spíše vyznívá (viz obr. 3).

Chronologie

Chronologické zařazení laténských skleněných předmětů z Moravy se ve většině případů nemá o co opřít, jelikož silně převažují nálezy z povrchových sběrů a také hrobových nálezů obsahujících skleněné šperky není mnoho. Proto je nutná komparace s uzavřenými nálezovými celky z jiných oblastí, především ze západní Evropy, kde se pohřební ritus nezměnil během stupně LT C tak radikálně, jako ve středním Podunají. Datace vychází ze základních publikovaných prací – N. Venclové (1980; 1990; 2016), R. Gebharda (1989), G. Březinové et al. (2013), M. Karwowského (2004a) aj. Dále je nutné počítat s případným delším trváním oběhu některých náramků, jež může mít za následek jejich uložení v kontextech mladších, než kdy nastal vrchol jejich produkce.

LT C1

První kruhové šperky vyrobené ze skla se v laténské Evropě objevují již na počátku stupně LT C1 a pro jejich výrobu bývá, v porovnání s pozdějším obdobím, často používáno světle zelené, světle modré či různé odstíny tmavě modrého skla. Světlé sklo je charakteristické pro nejstarší náramky – skupiny 5a a 5b, které však na Moravě nejsou příliš zastoupeny. Chronologické zařazení náramků skupiny 5a do stupně LT C1 na Moravě dokládá nález z chaty I-3 v Brníčku, kde byl zlomek kruhu skupiny 5a uložen spolu s charakteristickou keramikou a zlomkem sápropelitového náramku (Meduna 1980, Taf. 24: 4) nebo dnes nezvěstný přepálený fragment z hrobu 25 v Ponětovicích (Filip 1956, 405, tab. XCIV: 1). Ze západní Evropy známe celé exempláře z bohatě vybavených hrobů např. v Mamming (Krämer 1985, 134, Taf. 68: D), Lenting (Krämer 1985, 111–112, Taf. 50), Münsingen-Rain (Hodson 1968, 34, pl. 83: 205), náramky sk. 5b potom např. z pohřebiště Sulzbach am Inn (Krämer 1985, 146–147, Taf. 79–80).

Z Čech lze zmínit inventář hrobu 1 z Libčevsi (odtud též náramek sk. 6b/1; Venclová 1980, obr. 1) nebo ze Slovenska žárové hroby z Dvorů nad Žitavou či Hurbanova; některé slovenské nálezy však J. Bujna (2005, 131) řadí až do stupně LT C1c. Na samý počátek produkce laténských skleněných náramků jsou kromě výše uvedených kladeny také světlé modrozelené exempláře skupiny 12a, které však na Moravě zastoupeny nejsou. Do stupňů LT C1a–C1b spadá výskyt modrých náramků skupiny 12, dále pak 6b/1, 14a, 14b a 3b/1 (Březinová et al. 2013, 117–121; Gebhard 1989, 128, Abb. 49; Karwowski 2004a, 77, Abb. 25; Venclová 1990, tab. 18; 2016, fig. 88). Také tyto náramky bývají hojně zastoupeny v hrobech,



Obr. 8. Pasohlávky. 1 – kresebná dokumentace nálezů z rozrušených hrobů, 2 – skleněný náramek (podle Čižmářová, J. 2019, 182, obr. 12).

Fig. 8. Pasohlávky. 1 – finds from disturbed graves, 2 – glass bracelet (after Čižmářová, J. 2019, 182, fig. 12).

na Moravě však pouze jediným kompletně dochovaným exemplářem skupiny 6b/1 z Pasohlávek (obr. 8; Čižmářová, J. 2019, 182, obr. 13–14) a dále lze uvést celý kruh skupiny 14b/2 z Křepic, jež je však ztracen (Čižmářová, J. 2019, 163, obr. 6; Ludikovský 1980, 46).

Z kontextu sídlištního prostředí pochází zlomek náramku skupiny 14a/1 z Místřina (Ludikovský 1968, 56, tab. 42: 4; 1986, tab. 6: 9). Časnou dataci v rámci produkce laténského kruhového šperku potvrzují nálezy z dalších pohřebišť, např. Mannersdorf (Ramsl 2011, 64, 204, Taf. 104: 2b), Holiare (Benadik – Vlček – Ambros 1957, tab. XXXVIII: 11), Maňa (Benadik 1983, Taf. LIV: 1) nebo Manching-Steinbichl (Krämer 1985, Taf. 2: 4, 18: 7, 52: 3). Za jedny z prvních výrobků místních sklářských dílen ve východní části střední Evropy jsou považovány také náramky skupiny 15 (Karwowski 2005, 164), ačkoli např. inventář žárového hrobu na pohřebišti Holiare klade J. Bujna na samotný konec horizontu plochých keltských pohřebišť, snad na přelom stupňů LT C1/C2 (Benadik – Vlček – Ambros 1957, 89, tab. XXXII: 4–7; Bujna 2005, 138).

LT C1b – LT C2 (s možným trváním do LT D1)

Výskyt většiny skupin skleněných náramků spadá do poměrně širokého rámce počínaje pokročilým stupněm LT C1 s trváním do LT C2 a možným přesahem až do LT D1. Pravděpodobně již ve stupni LT C1a se objevují první modré náramky skupiny 8a, které pak dominují ve stupni LT C1b. Chronologicky starší skupinu představují také náramky 6a/1, 6b/2, 8b, 8d, 8f, 11a a 11b, těžiště ve stupni LT C2 pak zaznamenáváme u skupin 2b/1, 3a (starší varianta), 3b/2, 13a, 13d, 6d, 7a, 7b (modré), 8c, 8d (Gebhard 1989, 128, Abb. 50–51; Karwowski 2004a, 77, Abb. 25; Rolland 2021, Tab. 14; Venclová 1990, Pl. 18; 2016, fig. 50). Je patrné, že do tohoto období patří všechny tři nejvíce početně zastoupené skupiny na Moravě, tj. 8b, 13a a 6b/1.

Některé ze starších typů se vyskytují na pohřebišťích v sousedních regionech, např. Nové Sedlo a Turško v Čechách (sk. 8b, 13a; Venclová 1980, obr. 4: 3), Nitriansky Hrádok, Ižkovce nebo Holiare na Slovensku (sk. 6a, 8b; Březinová 2018, tab. 2; Bujna 2005, 135), nicméně více hrobových celků je známo ze západní části laténské Evropy, např. Münsingen (sk. 8b, 8d; Hodson 1968, 62, 65, pl. 83, 90), Manching-Steinbichl (8d, 7a; Krämer 1985, 77–79, 88–89, Taf. 5, 8, 25), München-Moosach (8d; Krämer 1985, 119, Taf. 56) nebo Memmingen (Krämer 1985, 178, Taf. 98). Naprostá většina náramků z moravských sídlišť je datovaná jen velmi obecně do stupně LT C a z hlediska zpřesnění chronologie je nelze využít.

LT C2 – LT D1

Pro pozdní dobu laténskou na Moravě jsou kromě pokračování některých výše uvedených typů (hlavně 13a) charakteristické skupiny 3a a 16, jež jsou shodně nejvíce zastoupeny na oppidu Staré Hradisko (Venclová 2016, fig. 77). Až od stupně LT C2 měly být podle M. Karwowského vyráběny náramky skupin 7a, 7b (hnědé) a 7c (modré; Karwowski 2004a, 77, Abb. 25), nicméně inventář žárového hrobu

z Hulína, kde byly nalezeny dva zlomky téhož náramku skupiny 7b vyrobeného z hnědého skla, ukazuje, že se tyto náramky mohou objevit již od stupně LT C1 (Tajer 2009, 172–183, obr. 4: 4, 9).

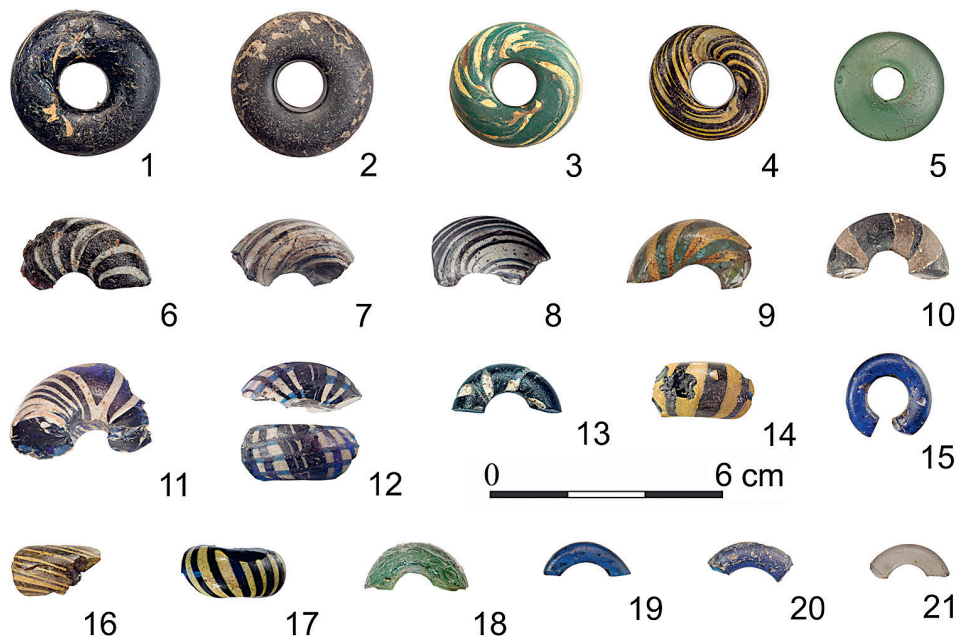
K pozdním typům patří také mladé varianty náramků skupiny 3a a 3b/2, jež se u první uvedené skupiny vyskytly na Moravě také v hnědé barvě (Karwowski 2004a, 77, Abb. 25; Venclová 1980, 77–79; 2016, fig. 80). Zastoupení jiné než modré barvy skla, které se markantně zvyšuje právě v závěru doby laténské především v západní Evropě, se na moravském území nijak výrazně neprojevovalo. Fialová barva skla byla využita na několika exemplářích z oppida Staré Hradisko (Venclová 2016, fig. 80), nicméně ze zbytku Moravy neznáme jediný další příklad, zatímco hnědých náramků je také pomálu a jsou zde spojeny se skupinami 3a a 7b.

Na Moravě jsou mladé typy náramků známy opět především z povrchových sběrů a časové zařazení potvrzuje jejich přítomnost na některých českých i moravských pozdně laténských sídlišcích, např. v Doloplazech či na oppidech, např. Stradonicích nebo Starém Hradisku (Fojtík 2018, 189; Venclová 1990, 130). Náramky z pozdně laténských hrobů lze uvést z pohřebišť v Basileji (Major 1940, 169–170, Abb. 74–75) nebo Giubiasco (Ulrich 1914, 638, 647, 658).

Prstencové korále

Z moravského prostředí máme k dispozici kromě nálezů z Němčic a Starého Hradiska informace o čtyřech desítkách prstencových korálů, z nichž více než čtvrtina nebyla dochována nebo dohledána (obr. 9). Nejpočetněji jsou zastoupeny vírovým motivem zdobené exempláře skupiny 23, jejichž barva je často tmavě modrá, ale objevuje se dále využití hnědého a světle modrého, výjimečně fialového či v jednom případě tmavě zeleného skla. Tatáž skupina je naprosto dominantní také v rozsáhlé kolekci z oppida Staré Hradisko (98 ks), významný podíl zaujímá i v rámci nejrozsáhlejšího evropského souboru známého z oppida Stradonice (169 ks) a se šesti desítkami exemplářů zaujímá též třetinu z celkového počtu prstencových korálů z Manchingu (Venclová 2016, fig. 87). Druhý nejrozšířenější typ tvoří monochromní korále skupiny 21, nejčastěji kobaltově modré nebo světle zelené barvy. Podobně je tomu opět na oppidech Stradonice (75 ks) nebo Staré Hradisko (48 ks) a např. na Manchingu (79 ks) je skupina 21 dominantní. Překvapivě pouze třemi exempláři je reprezentována skupina 24, která je silně přítomna na Starém Hradisku (47 ks), Stradonicích (48 ks), Manchingu (18 ks) nebo v Berching-Pollanten (4 ks). Okrajově je na Moravě zastoupena skupina 25 a 23a (po 2 ks), ovšem prstencové korále druhé uvedené skupiny jsou vzácné i jinde v Evropě. Zbylé skupiny 19 a 22 by měly být reprezentovány jediným exemplářem, žádný z nich bohužel dnes nelze ověřit. V případě malých prstencových korálů je jejich marginální výskyt na Moravě poměrně zarážející v porovnání s kolekcí ze Stradonic, případně situací v západní Evropě (Haevernick 1960, Karte 30; Venclová 1990, 138–140; 2016, 56, fig. 87).

Na Moravě chybějí, vyjma oppida Staré Hradisko, lokality s desítkami/stovkami zaznamenaných kusů prstencových korálů. Maximálně sedm kusů by snad mělo pocházet z pozdně laténské výšinné lokality Chvalčov „Hostýn“, nicméně informace v literatuře se rozcházejí a s počtem dostupných jedinců se neshodují. Podobně je tomu u tří publikovaných korálů z hradiska púchovské kultury Jičina „Požaha“, které se prozatím nepodařilo dohledat a ověřit. Minimálně tři prstencové korále měly být součástí depotu amuletů z Ptení, nicméně také zde vycházíme z dobových popisů a kresebné dokumentace nálezů s tím, že jediný kompletně dochovaný exemplář z fialového skla nebyl později ve sbírkách Moravského zemského muzea dohledán a je k dispozici pouze jeho kopie (Hlava 2015, 275–276). Dva zlomky skupiny 23 evidujeme ze sídliště fungujícího ve stupních LT C2–D1 v Bořito-



Obr. 9. Výběr skleněných prstencových korálů z Moravy.

Fig. 9. Selection of glass ring-beads from Moravia.

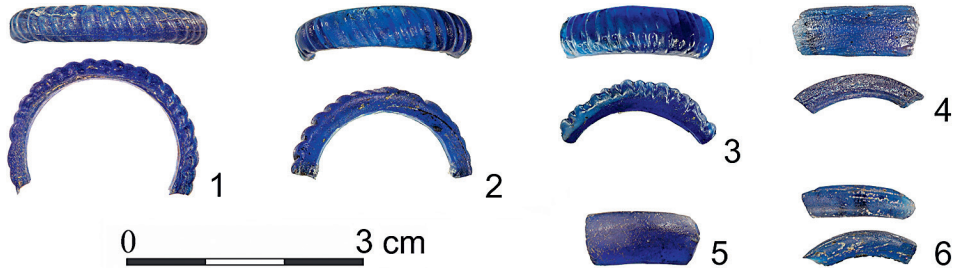
1 – Luleč, 2 – Moravský Krumlov, 3 – Mezice, 4 – Mikulčice, 5 – Ostrožská Nová Ves, 6 – Přitluky, 7, 16, 21 – Chvalčov, 8 – Klenovice na Hané, 9 – Loučka, 10 – Břeclav, 11, 14 – Bořitov, 12 – Němčice nad Hanou „Daňka“, 13 – Místřín, 15 – Brno-Líšeň, 17–18 – Otaslavice, 19 – Čejč, 20 – Vacenovice

vě (Čižmář 2003, 44) a jediný dochovaný exemplář skupiny 25 je součástí inventáře chaty datované do stupně LT D1 v Ohrozimí (Čižmář 2015, 445, obr. 5: 4). Další nálezy pocházejí z povrchových sběrů, a také z lokalit ze střední doby hradištní (Čižmářová, H. 2012, tab. I: 16; Meduna 1997, 260).

Není zcela jasné, z jakého důvodu se na běžných moravských sídlištech vyskytuje tak málo prstencových korálů, přestože byly vyráběny obdobnou technikou jako skleněné náramky, se kterými se i mimo oppida (případně výšinné lokality) běžně setkáváme. Naskýtá se tedy vysvětlení na úrovni symbolické, kdy tyto předměty, chápané patrně více jako amulety než běžné ozdoby, mohly náležet společensky výše postaveným jedincům, kteří se ke konci mladší a v pozdní době laténské pohybovali především na oppidech a ve významných správních či obchodních centrech.

Nejpočetněji jsou na Moravě zastoupeny prstencové korále vyrobené z tmavě modrého skla, přičemž u exemplářů o větší síle se odstín určuje jen obtížně a k sedmi kobaltově modrým korálům mohou patřit i některé další z kategorie tmavě modrých. Po čtyřech jedincích bylo shodně zaznamenáno u světle zelené, hnědé a fialové barvy, ve dvou případech se vyskytlo světle modré sklo, po jednom exempláři také tmavě zelené a bezbarvé sklo.

Výzdoba byla aplikována na více než 60 % moravských prstencových korálů a jednoznačně dominujícím použitým prvkem byl vírový motiv (skupina 23), v daleko menší míře pak bílé skvrny (skupina 24), vlnovky (skupina 23a) či ojedinelé mřížka ze zkřížených vírových linií (skupina 25). V kolekci skla z oppida Staré Hradisko převažuje také



Obr. 10. Výběr skleněných prstenů z Moravy.

Fig. 10. Selection of glass finger-rings from Moravia.

1 – Višňové, 2 – Čejč, 3 – Holubice, 4 – Mikulov, 5 – Vacenovice, 6 – Horní Věstonice

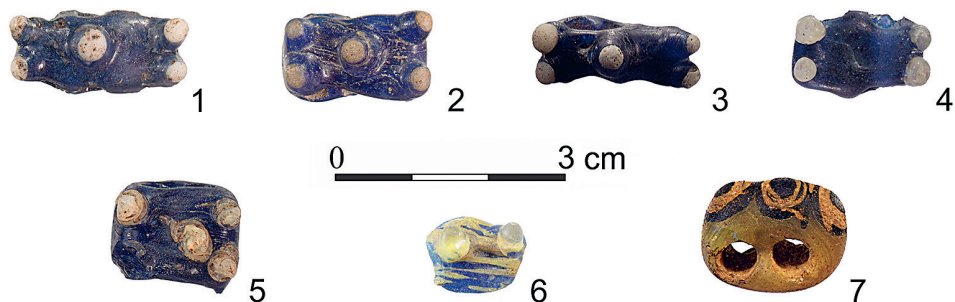
kobaltově modré sklo, jež následuje fialové a dále hnědé, zelené a bezbarvé, podobně jak bylo zjištěno v jiných oblastech Moravy (Venclová 2016, 96, fig. 82).

Produkce prstencových korálů začala později, než v případě náramků a s prvními z nich se setkáváme až v průběhu stupně LT C2. Jejich výskyt končí současně s vyzníváním laténské kultury na moravském území, tj. ve stupni LT D1, jinde však mohl přetrvat až do LT D2. K nejstarším typům patří sporadicky se vyskytující exempláře skupiny 19 a 22 (bezbarvá, modrá). Ačkoli M. Karwowski řadí všechny ostatní typy až do stupně LT D1 (Karwowski 2004a, Abb. 25), v moravském prostředí se prstencové korále nejvíce rozšířených skupin 21 a 23 objevují již od stupně LT C2 a výhradně se závěrem laténského období, tj. stupněm LT D1, jsou spojeny pouze skupiny 24 a 25 (Schäfer 2010, 60–66; Venclová 2016, 96). U chronologického zařazení prstencových korálů hraje důležitou roli také barva, kdy exempláře vyrobené z fialového, případně hnědého skla jsou obecně mladší. Datace moravských nálezů je opět kvůli původu většiny z nich z povrchových sběrů složitá. Do stupňů LT C2–D1 spadají nálezy ze sídlišť v Bořitově, z Chvalčova „Hostýna“ či Jičiny „Požahy“ (Čižmář 1996, Abb. 3: 5; 2003, tab. 27: 4, 32: 11; Král 1962, 72; Meduna 1980, 122). Zařazení skupiny 23a do stupně LT D1 potvrzuje nález prstencového korálu z nehomogenního skla z pozdně laténské chaty v Ohrozimi (Čižmář 2015, 445, obr. 5: 4) a do téhož časového úseku se řadí také depot amuletů z Ptení, obsahující prstencové korále skupin 21 a 24 (Hlava 2015, 273–276).

Prsteny

V moravském prostředí je zastoupeno poměrně malé množství skleněných kroužků, jež lze považovat za prsteny (obr. 10). Jde o nálezy typově zařaditelné ke skupinám 26/1, 26/2 a 28 podle třídění M. Karwowského (2004a, 44–45, 51), které představují v podstatě zmenšenou verzi náramků skupin 3 a 8. Nálezy z běžných nížinných sídlišť na Moravě nevykazují žádné koncentrace nebo návaznost na potenciální produkční centra a jde o jednotlivosti.

Hladké prsteny skupiny 26 v úzké i široké variantě evidujeme, vyjma nezvěstného kroužku z ptenského depotu, pouze z povrchových sběrů na třech sídlištech a spolu s nálezy z Němčic jde o 13 exemplářů (Venclová 2016, 57). Jsou zastoupeny také na oppidu Manching (Gebhard 1989, Taf. 45: 630, 49: 737–742), na sídlišti Berching-Pollanten (Schäfer 2010, 261) a známe je také z Rakouska (Karwowski 2004a, 45).



Obr. 11. Skleněné rozdělovače z Moravy.

Fig. 11. Glass spacers from Moravia.

1–2, 6 – Hulín, 3 – Němčice „Pastvicka“, 4–5 – Kuřim, 7 – Tasov

Početnější nejsou ani nálezy prstenů skupiny 28, tj. kroužků s povrchem členěným diagonálními žlábkami, jež jsou zde doloženy čtyřmi kusy. Kromě povrchových sběrů byl jeden zlomek prstenu součástí výbavy hrobu z doby stěhování národů z Holubic (Čižmář 2011, 143, 217, Taf. 24: 103/2; Venclová – Hulínský – Jonášová 2014, 816) a pouze jediný byl nalezen v kontextu laténského objektu J504 ve Višňovém (Wilczek 2014, 230, tab. 4: 2). Dalších 15 kusů je součástí kolekce skla z Němčic (Venclová 2016, 58, fig. 39). Výskyt prstenů skupiny 28 vytváří výraznou koncentraci ve východní části Rakouska, odkud je evidováno minimálně 50 exemplářů, z nichž většina byla objevena v sídlištních lokalitách Etzersdorf (36 ks) a Roseldorf (9 ks; Holzer – Karwowski 2008, 164, Abb. 14: 99851; Karwowski 2004a, 45, Taf. 59: 630–636). Ze Slovenska známe doposud pouze tři zlomky prstenů z nížinného sídliště Nitra-Šindolka (Březinová 2000, 75, 110, Taf. 92: 12, 173: 7, 175: 14).

S výjimkou jediného bezbarvého prstenu se žlutou folií z Němčic jsou všechny moravské prsteny vyrobeny ze skla kobaltově modré barvy a nejsou zdobené. Průměr několika málo měřitelných exemplářů se pohybuje v rozmezí 21–27 mm. Z chronologického hlediska lze výskyt prstenů spojovat s dobou užívání laténských skleněných náramků, prokazatelně pak se stupni LT C1b–C2. Těžiště lze spatřovat ve stupni LT C2, což koresponduje s nálezy z Němčic, Roseldorfu či Etzersdorfu, a nelze vyloučit jejich přežívání do stupně LT D (Karwowski 2004a, Abb. 25; Venclová 2016, 58). Koncentrace nálezů podél toku Dunaje a některých jeho přítoků s kumulací v oblasti severovýchodního Rakouska naznačuje, že zde byly prsteny skupiny 28 (možná i dalších skupin) s největší pravděpodobností vyráběny, uvažovat lze také o místní produkci v Němčicích.

Rozdělovače

Speciální součást náhrdelníků tvořily skleněné rozdělovače, tj. předměty se dvěma či třemi otvory, jejichž účelem bylo oddělit od sebe jednotlivé šňůry navlečených korálek (obr. 11). M. Čižmář a N. Venclová je rozdělili do tří skupin, jež jsou všechny na Moravě více či méně zastoupeny (Čižmář – Venclová 2012, 175–178). Nálezy skleněných rozdělovačů se koncentrují ve dvou oblastech, první leží na Moravě a přilehlém východním Rakousku a druhá se rozkládá na území Bavorska (případně také v okolí Dürrenbergu). Větší množství rozdělovačů je evidováno ze sídliště v Berching-Pollanten (min. 12 ks),

kde se, podobně jako v Němčicích (10 ks), předpokládá jejich výroba (Čižmář – Venclová 2012, fig. 2; Schäfer 2010, 64–65, Abb. 45; Venclová 2016, 34–35). Na běžných moravských sídlišťích převládají rozdělovače skupiny 1 (varianta West a East shodně po 3 ks) známé ze tří lokalit – Hulín (3 ks), Kuřim (2 ks) a Němčice „Pastviska“ (1 ks). Rozdělovače skupiny 2 reprezentuje šest exemplářů z centra v Němčicích (Venclová 2016, 35), nicméně ze žádné jiné lokality na Moravě nejsou doloženy. Jediným zástupcem skupiny 3 je pak rozdělovač ze žlutého skla zdobený modrobílými očky/spirálami z Tasova.

Použité sklo je stejné jako u současných skleněných náramků, převládá kobaltově modré průsvitné sklo základu, méně často bezbarvé, promísené se žlutým. Výzdoba je nejčastěji provedena opakním bílým a žlutým nebo bezbarvým sklem v kontrastu s barvou těla předmětu; u skupiny 1 převažují pupíčky, u skupiny 2 se objevují také vlnice nebo linie, pro sporadicky se vyskytující skupinu 3 jsou charakteristická očka/spiráčky.

Všechny rozdělovače evidované z Moravy byly získány povrchovou prospekci, nálezy ze sídlištních objektů, případně hrobů, zatím postrádáme. Chronologické zařazení skleněných rozdělovačů je kladeno do stupňů LT C1b a LT C2. Uvedenému časovému úseku odpovídá také doba trvání lokalit s nejvyšším počtem nálezů – Němčice, Berching-Pollanten, Manching (Karwowski 2004b, 129–131; Schäfer 2010, 64; Čižmář – Venclová 2012, 180; Zepezauer 1993, 90).

Korálky

Korálky představují jeden z nejstarších typů ozdob, tvořily základní jednotky náhrdelníků a byly vyráběny z nejrůznějších materiálů. Navlékaly se na šňůrky z organického materiálu, případně mohly být jakožto součást nákrčníku umístěny na kovový drát. Téměř všechny skleněné korálky vznikly navíjením na jádro, některé typy jednoduchých jednobarevných korálků není možné pouze na základě jejich tvaru a vzhledu chronologicky zařadit, jelikož se s nimi setkáváme průběžně po dlouhé časové období. Také např. korálky s vrstvenými očky, typické pro pozdní dobu halštatskou a časnou dobu laténskou, jsou nacházeny v mladších kontextech a dokládají tak, podobně jako řada jiných typů, jejich dlouhou životnost a přetrvávání v hmotné kultuře. Drtivá většina moravských nálezů byla získána povrchovým sběrem a ne všechny započítané exempláře lze s jistotou datovat do laténského období.

Z moravských sídlišť a pohřebišť pochází přes 250 korálků náležejících k téměř šedesáti typům, z nichž některé byly podle systematiky N. Venclové (Venclová 1990; 2016) nově vytvořeny (obr. 12). Velká kolekce skleněných korálků čítající přes 700 ks je známa z Němčic a necelou stovku registrujeme z oppida Staré Hradisko (Venclová 2016, 66, 97), takže počet korálků z území Moravy a Slezska dnes přesahuje 1000 položek. Mezi nížinnými osadami jsou pouze dvě lokality se dvěma až třemi desítkami nálezů, a to Strážnice a Vacenovice, v ostatních případech evidujeme z jednotlivých poloh, až na výjimky (např. nákrčník z Borotic; Stuchlík 1990, 163), spíše jednotky exemplářů.

Ve skladbě moravských korálků naprosto dominují monochromní korálky kobaltově nebo tmavě modré barvy, jejichž tvar je ve většině případů oblý, případně kroužkovitý, zatímco válcovité a soudkovité korálky se vyskytují obecně méně často. Největší skupinu tvoří korálky typu 117, jejichž výroba je (spolu s typem 155) doložena v Němčicích (Venclová et al. 2009, 384). Ačkoli je většina nálezů těchto korálků bez kontextu, jejich hlavní rozvoj lze na Moravě předpokládat právě v době trvání výše uvedené centrální lokality.



Obr. 12. Nové typy korálků zavedené na základě nálezů z Moravy (podle Čížmářová, H. 2021, Příloha 1).
Fig. 12. New types of bead introduced on the basis of finds from Moravia (after Čížmářová, H. 2021, Annex 1).

Druhou nejpočetnější skupinu představují většinou žlutě až okrově zbarvené korálky s modrobílými vrstvenými očky v různém uspořádání (především typy 519, 533). Těžiště výskytu je u nich kladeno na přelom doby halštatské a laténské, nicméně objevují se později jak na pohřebištích, tak na sídlištích (a taktéž na oppidu) až do konce doby železné (Venclová 1990, 74–85).

Ke starším typům lze přiřadit např. dvojkónické korálky (typy 303–305) vyskytující se spolu s vázičkovitými závěskami, jež známe z náhrdelníků z pohřebišť stupně LT B1 z Přítluk či Brna – Horních Heršpic (Čížmářová, J. 2011, 80–81; Meduna 1970, 226–228, obr. 4: 5–6). Na počátek laténské sklářství, do stupně LT C1, lze klást také výskyt masivních korálků typů 901 a 904 (Čížmářová, H. 2019, 26). Mezi pozdější typy objevující se na moravském území v kontextu stupňů LT C2–D1 lze zařadit např. trojbové korálky zdobené spirálami typu 412 nebo importované perličky označené jako typ Adria – typy 316, 317 (Venclová 1990, 63–64, 67). Ve výzdobě polychromních korálků se kromě již zmíněných modrobílých oček uplatňuje v menší míře motiv výzdoby v podobě kroužků, oválků, spirál či vlnic, často provedených bílým, výjimečně žlutým opakujícím sklem. Většina skleněných korálků získaná povrchovým sběrem je zařazena obecně do doby laténské a nemá z hlediska chronologie zásadnější výpovědní hodnotu.

Závěsky

Kategorii závěsků zastupuje na Moravě mimo centrální místa⁶ pouze jediný typ předmětu – amforovitě (vázičkovitě) závěsky doložené z pěti lokalit. Nejvíce závěsků převážně z čirého skla tvořilo součást náhrdelníku z Přítluk (69 ks), další evidujeme z Brna – Horních Heršpic (obr. 13) a Blučiny (Čížmářová, J. 2011, 81, 108–109, tab. 5: 8, 30: 13; Ludíkovský 1962, 78, obr. 4). Všechny tři nálezy se známým kontextem spadají do horizontu plochých keltských pohřebišť stupňů LT B–C, podobně jako je tomu u dalších nálezů z oblasti Karpatské kotliny (Hunyady 1944, 41–43). Amforovitě závěsky se dále koncentrují především v oblasti Slovinska a severní Itálie a nálezy z Brněnska jsou nejsevernějším dokladem jejich výskytu (Blečić Kavur – Kavur 2017, fig. 4). Jak podotýkají někteří autoři, nemuselo se v případě těchto na Moravě nalezených závěsků nutně jednat o importované zboží určené vysoce postaveným ženám, ale jejich přítomnost lze vysvětlit také individuální mobilitou osob v době laténské (Rustoiu 2011, 164–165).

⁶ Z pozdní doby laténské máme na Moravě doloženy závěsky původně s kovovým očkem z oppida Staré Hradisko, jež mají analogie na některých českých oppidech a lokalitách v západní Evropě, nicméně jejich výskyt je sporadický (Venclová 2016, 80–81, fig. 65).



Obr. 13. Brno – Horní Heršpice, náhrdelník z hrobu 4.

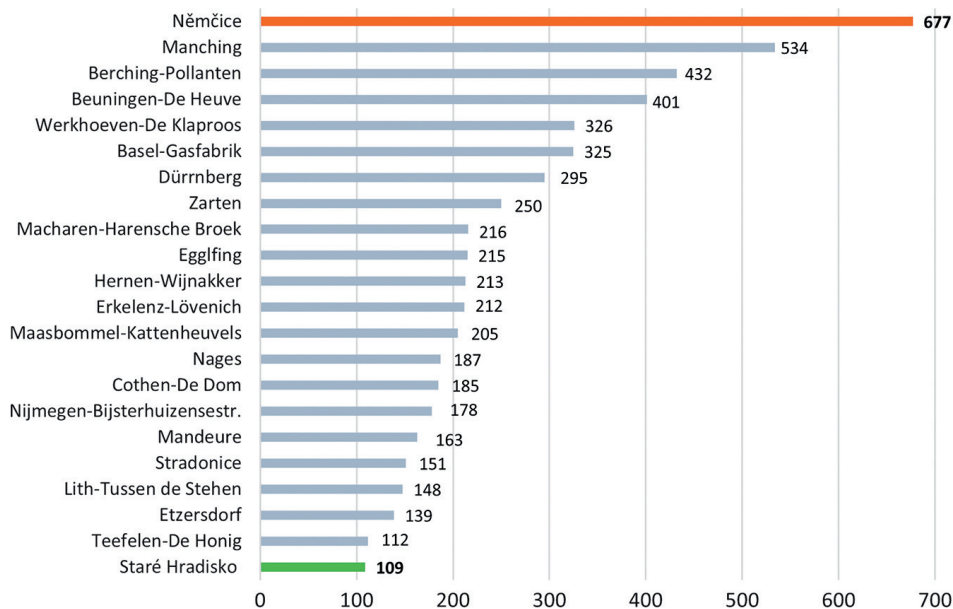
Fig. 13. Brno – Horní Heršpice, necklace from grave 4.

4. Závěr

Není pochyb o tom, že laténské skleněné šperky, obzvláště pak bezešvé náramky, tvořily fenomén, který ovládl celé území spojené s rozšířením laténské kultury. Na základě zpracování velkých souborů z řady území a lokalit je v současné době možné sledovat kumulace některých výrobků na regionální úrovni a odlišit rámcově distribuční (a potažmo výrobní) oblasti daných artefaktů. Morava tvořila spolu s Dolním Rakouskem, Horním Slezskem a jihozápadním Slovenskem součást středodunajského prostoru, resp. jeho východní části, zatímco západní zóna zaujímal přibližně Čechy, východní Bavorsko a snad přiléhající oblast Horního Rakouska. Vymezení a vzájemné vazby v rámci daného teritoria byly v nedávné době zkoumány nejen na základě skleněných artefaktů, ale také mincovnictví *N. Venclovou* a *J. Militkým* (2014).

Vyhodnocením skleněných předmětů z Moravy bylo zjištěno, že soubor čítající přes 1000 kusů⁷ se svou skladbou nevymyká z rámce kolekcí získaných v okolních oblastech, náležejících do východní části středodunajského prostoru. Zastoupení nejčastěji se vyskytujících typů předmětů převážně z nížinných sídlištních lokalit odpovídá víceméně stavu zjištěnému na výrobním a obchodním centru v Němčicích pro stupně LT C1–C2 a na Starém Hradisku pro LT C2–D1 (srov. *Venclová* 2016). Nejčastěji se vyskytující typy náramků představují skupiny 8b, 13a a 6a, přičemž 93 % náramků bylo vyrobeno z tmavě (většinou kobaltově) modrého skla.

⁷ Bez započtení kolekcí z centrálních lokalit Němčice a Staré Hradisko.



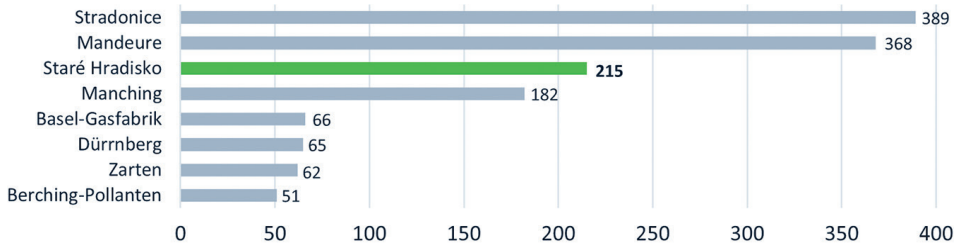
Obr. 14. Největší kolekce skleněných náramků v Evropě (podle *Venclová 2016*, fig. 86; doplněno *Čížmářová, H. 2021* – stav k roku 2020).

Fig. 14. The largest collections of glass bracelets in Europe (after *Venclová 2016*, fig. 86; supplemented in *Čížmářová, H. 2021* – status as of 2020).

Mezi prstencovými korály dominují skupiny 23 a 21, stejně jako např. na oppidech Stradonice či Staré Hradisko. Minimální výskyt subtilních prstencových korálů skupiny 22 v porovnání s jejich vysokým zastoupením v Čechách (Stradonice) může naznačovat odlišný vkus místních obyvatel. Nízký počet nálezů prstencových korálů z nížinných sídlišť by mohl znamenat jejich nedostupnost pro běžné obyvatele mimo prostředí oppid či některých významných výšinných lokalit. Kategorii skleněných závěsků zastupují amforovitě závěsky, představující import z oblasti Středomoří v období plochých keltských pohřebišť.

Početnou skupinou předmětů jsou dále korálky, mezi nimiž s naprostou převahou dominují monochromní kobaltově modré oblé korálky typu 117, mezi korálky s vrstvenými očky pak převažují typy 519 a 533 s párově umístěnými očky. Zajímavý je minimální výskyt drobných modrých kroužkových korálků typu 155 na moravských sídlišťích i pohřebišťích, ačkoli byla v Němčicích s jistotou prokázána jejich místní produkce. Vzhledem k tomu, že tyto korálky jsou velmi drobné, lze snad jejich absenci odůvodnit stavem poznání. Díky nově zjištěným moravským nálezům specifických maskovitých a cívkovitých korálků typu 901 a 904 je zřejmé, že moravské území nestálo na periferii, nýbrž tvořilo plnohodnotnou součást jejich distribučního okruhu zahrnujícího východní část středního Podunají. Mezi korálky byly dále na základě formálního systému třídění N. Venclové vyčleněny nové typy – 557, 558, 726, 811, 812, 905.

Z hlediska prostorového rozmístění nálezů skleněných ozdob v době laténské na Moravě a ve Slezsku se kromě Němčic a oppida Staré Hradisko nejvíce výrazněji koncentrace o stovkách exemplářů. Doklady několika málo desítek nálezů v jedné lokalitě lze sledovat na Hodonínsku, druhá očekávaná kumulace nálezů pak spadá do širšího zázemí



Obr. 15. Největší kolekce prstencových korálů v Evropě (podle *Venclová 2016*, fig. 87; doplněno podle *Čižmářová, H. 2021* – stav k roku 2020).

Fig. 15. The largest collections of ring-beads in Europe (after *Venclová 2016*, fig. 87; supplemented after *Čižmářová, H. 2021* – status as of 2020).

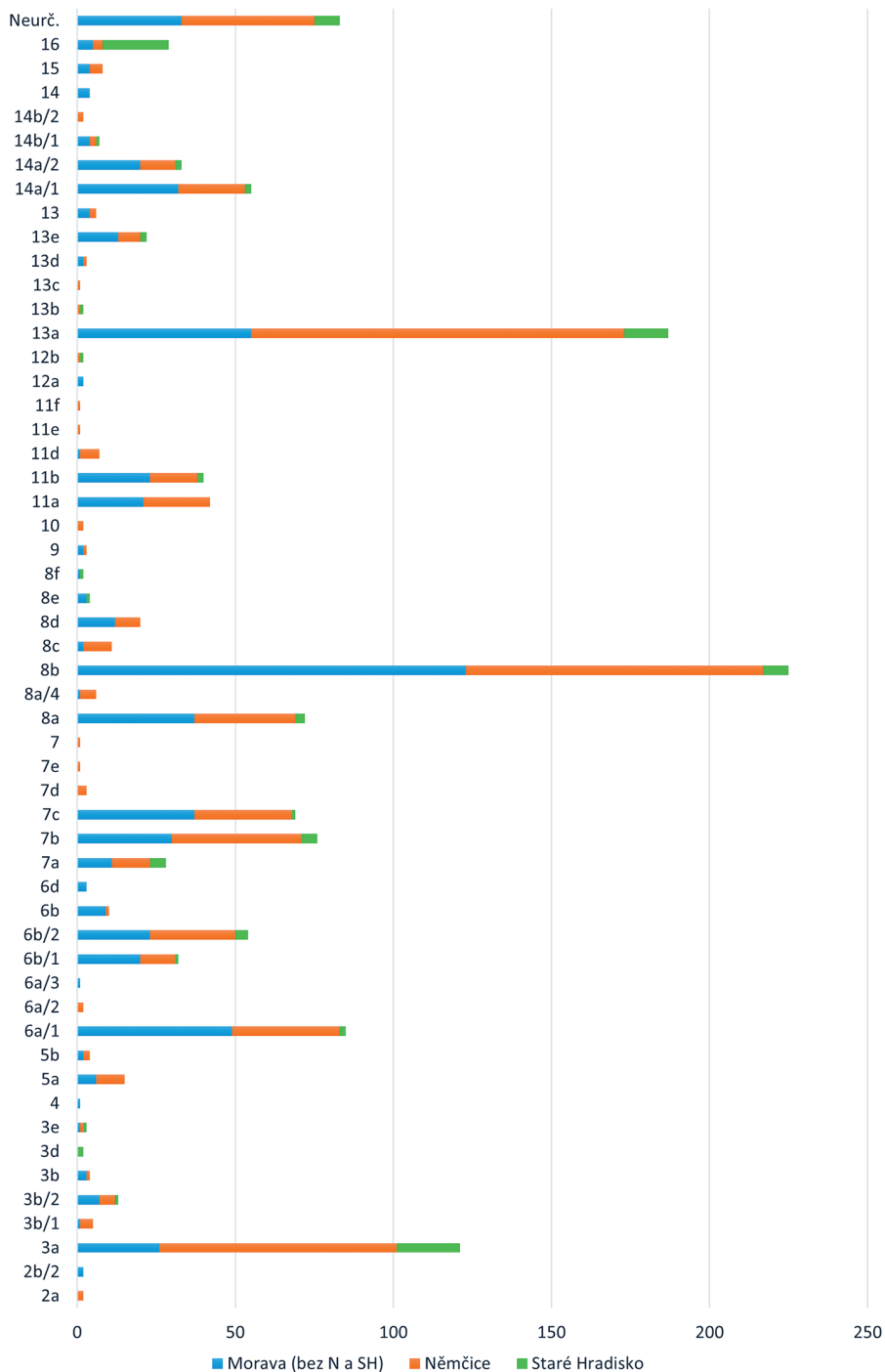
Němčic, tj. na Prostějovsko a část Přerovska, zatímco severní část Moravy a Slezsko patří chudým k regionům (*obr. 3*). Část nálezů laténského skla pochází z lokalit datovaných do mladších období (doba římská, doba stěhování národů, raný středověk), a dokládá tak jejich pozdější využití, v případě zlomků spíše v rovině symbolické nežli funkční (Mikulčice, Brno-Líšeň, Břeclav-Pohansko aj.).

Kolekce skleněných nálezů z doby laténské z Moravy doplňuje obraz, který byl již dříve vytvořen na základě vyhodnocení nálezů z okolních území. K dispozici máme v současné době přes 1400 kusů náramků, z toho přes 100 kusů pochází z oppida Staré Hradisko, více než 600 kusů z produkčního centra v Němčicích⁸ a srovnatelný počet z ostatních sídlišť či méně početných pohřebišť (*obr. 14*).

Dále evidujeme téměř 1100 korálků (2/3 z Němčic), 250 prstencových korálů (4/5 ze Starého Hradiska; *obr. 15*) a tři desítky prstenů (2/3 z Němčic). Vzhledem ke změně pohřebního ritu, která provázela konec stupně LT C1 (pol. 3. století př. Kr.), tedy období, kdy se poprvé setkáváme s tzv. „laténských sklem“, jsou na Moravě hrobové nálezy doloženy spíše sporadicky a jsou často neurčitelné v důsledku poškození žárem. Mimo dvě výše uvedené centrální lokality, pocházejí hodnocené artefakty převážně z nížinných sídlišť.

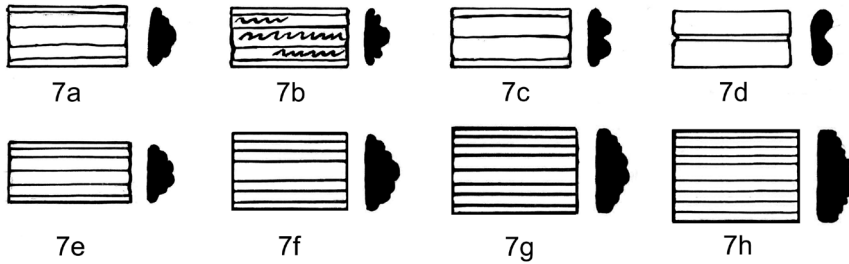
Prostorové rozmístění nálezů skleněných šperků kopíruje obecně nejúrodnější oblasti a zdá se, že s nimi můžeme počítat ve větší či menší míře na většině zkoumaných sídlišť. V rámci sídelní strategie v době laténské byla nejintenzivněji využívána úrodná nížina Hané, dále Hodonínsko a Břeclavsko, ačkoli v posledních dvou zmíněných regionech prozatím postrádáme lokalitu centrálního významu, kterou by zde bylo možné na základě rozmanitých kovových nálezů očekávat. V pozdní době laténské pak hustota osídlení na otevřených nížinných sídlišťích klesá a dochází k centralizaci výroby a obchodu do prostoru oppid, případně zakládání nových osad v jejich blízkosti, v případě Moravy oppida Staré Hradisko (*Čižmář – Danielisová 2021*, 218). Území Slezska a severní a západní Moravy vykazuje nižší hustotu osídlení, jež se s výjimkou Třebíčska (Vacenovice) samozřejmě odráží i v množství dosud evidovaných skleněných předmětů.

⁸ Ke konci roku 2020 evidujeme z Němčic 677 zlomků náramků, což tvoří největší kolekci pocházející z jedné lokality v Evropě. Zahrnuty jsou jak nálezy získané povrchovými prospekciemi Ústavu archeologické památkové péče Brno, v. v. i. v letech 2016–2020 (za laskavé poskytnutí informací děkuji I. Čižmářovi a M. Popelkovi), tak 16 ks z nově dokumentované soukromé sbírky.



Obr. 16. Zastoupení skupin skleněných náramků na Moravě.

Fig. 16. Representation of groups of glass bracelets in Moravia.



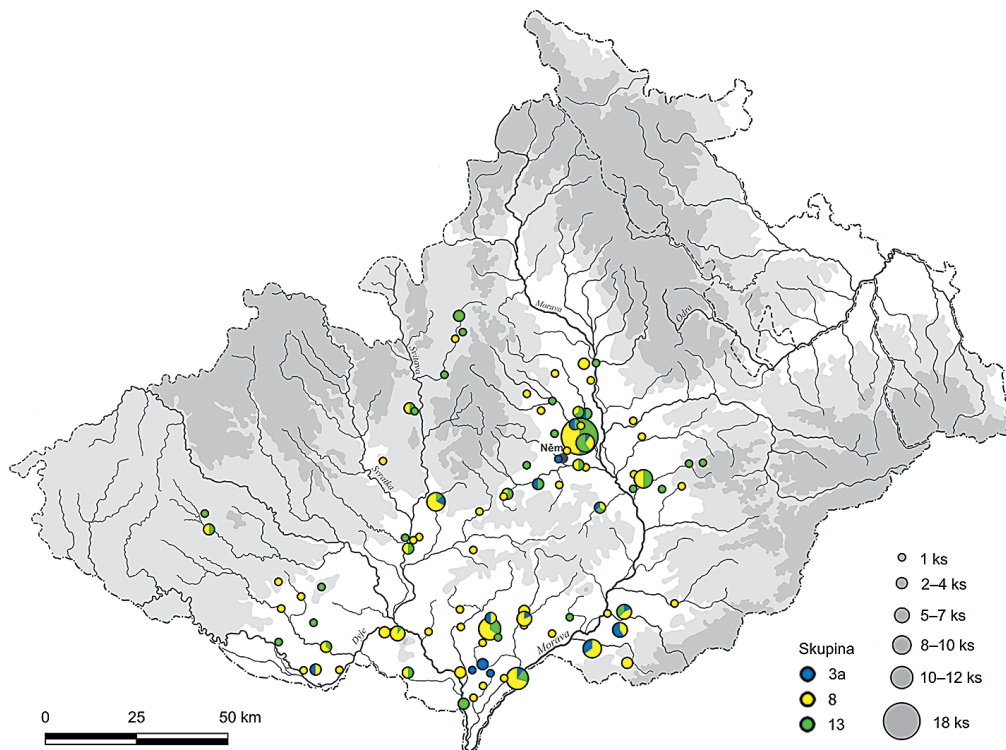
Obr. 17. Varianty náramků skupiny 7 (podle Čižmářová, H. 2020, obr. 5).
 Fig. 17. Variants of group 7 bracelets (after Čižmářová, H. 2020, fig. 5).

Mezi náramky je jednoznačně nejpočetnější skupina 8b (celkem z Moravy ca 200 ks), tedy zdobené kruhy se třemi žebry, z nichž střední je diagonálně děleno žlábkem. V Němčicích je tento typ zastoupen téměř 14 % a stojí zde početně na druhé pozici za skupinou 13a, která tvoří v součtu druhou nejčtenější skupinu na Moravě obecně (ca 170 ks; *obr. 16*). Je zajímavé srovnat výskyt náramků 8b v západní zóně (dále na západ od Čech), kde je jejich zastoupení velmi nízké, zatímco v Rakousku nebo na Slovensku patří mezi běžně se vyskytující typy, ačkoli ne na prvních místech, co do počtu (srov. *Březinová 2018, obr. 10; Karwowski 2004a, Abb. 9; Venclová 2016, fig. 88*). Velmi početné jsou v oblastech sousedících s Moravou náramky skupiny 6, zde je však na místě podotknout, že nižší počty moravských nálezů jsou zapříčiněny odděleným pojednáním jednotlivých podskupin a v součtu by jejich zastoupení bylo i zde výraznější.

Třetí nejoblíbenější typ náramků jak v Němčicích, tak na celé Moravě, představují hladké kruhy skupiny 3a (ca 100 ks). Zde již lze hovořit o univerzálním typu šperku, který má výrazné zastoupení v celém prostoru laténské kultury. Díky chronologickému postavení⁹ je často spojován s oppidy a lokalitami pozdní doby laténské (např. Staré Hradisko 20,4 %, Stradonice 15 %) a směrem do západní Evropy je jedním z nejhojněji dokumentovaných vůbec (např. Manching 24 %, Berching-Pollanten 23,5 %). Masová produkce hladkých kruhů je doložena v dolním Porýní, kde jsou jich evidovány stovky z desítek lokalit a zároveň je zde zaznamenána největší koncentrace náramků skupiny 7a (*Roymans – Verniers 2010*), jež se sice běžně vyskytují i jinde, nicméně v daleko menším rozsahu (častěji se ve středním Podunají setkáme se zdobenou variantou 7b a 7c). V Nizozemsku se setkáme také s náramky se sedmi a více hladkými žebry a nejvýchodnějším nálezem tohoto typu je zatím ojedinělý exemplář z Němčic, na jehož základě byly varianty náramků skupiny 7 rozšířeny o podskupiny 7e–7h (*Čižmářová, H. 2020, 280; obr. 17*).

Zde by bylo na místě porovnat výskyt náramků, které jsou nejpočetněji zastoupené v Němčicích, a u nichž bychom tedy mohli uvažovat o místní produkci (13, 8, 3a), s ostatním územím Moravy (*obr. 18*). Po zmapování příslušných nálezů vznikl model, který nepotvrzuje zvýšenou koncentraci dotyčných skupin v zázemí výrobního centra. Ukazuje se naopak, že minimálně u skupin 8 a 13 kopíruje geografické rozmístění náramků již známou sídelní strukturu doby laténské a opět se ve větší míře projevují kumulace nálezů na

⁹ O problému starší datace některých náramků skupiny 3a pojednává práce G. Březinové a N. Venclové (*Březinová et al. 2013, 120*).



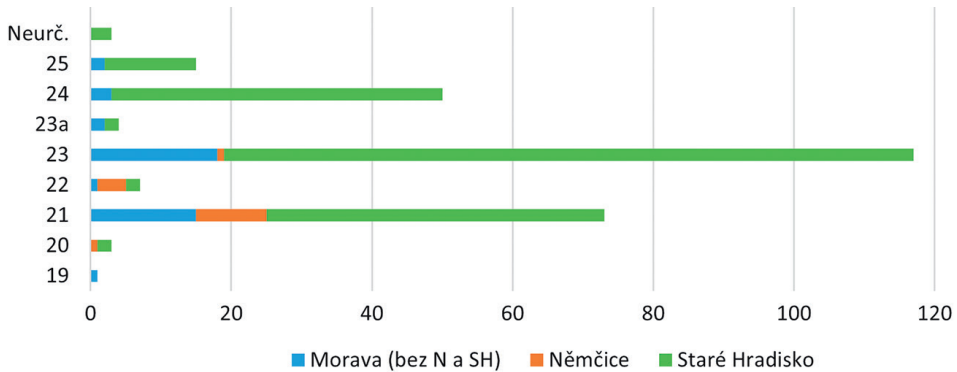
Obr. 18. Geografické rozmístění náramků, u nichž lze předpokládat lokální produkci v Němčicích (grafika I. Čížmář).

Fig. 18. Geographic distribution of bracelets assumed to have been produced in Němčice.

Prostějovsku, ale také na Břeclavsku a Hodonínsku, jako jsme mohli sledovat u řady jiných skleněných předmětů (a archeologických nálezů obecně). Trochu jinak je tomu u skupiny hladkých nezdobených náramků 3a, která, ač bohatě zastoupena v Němčicích i na oppidu Staré Hradisko, čítá na zbylém území Moravy pouze něco málo přes dvě desítky exemplářů, a to lze navíc o některých fragmentech uvažovat jako o možné součásti kruhů s přerušovanou výzdobou. Tyto evidujeme opět ve výše zmíněných regionech, nicméně např. na území jinak osídleného Dyjsko-svrateckého úvalu či v povodí řeky Svitavy se téměř nevyskytují. Zjištění, zda tento jev souvisí se zánikem některých lokalit a s centralizací, která se na Moravě začala projevovat koncem mladší a v průběhu pozdní doby laténské, by vyžadovalo komplexní zpracování laténského osídlení v jednotlivých regionech, jaké bylo provedeno zatím pouze pro oblast střední Moravy (srov. Čížmář 2018).

Z otevřených nížinných osad jsou doloženy necelé dvě desítky prstencových korálků, z nichž převažují skupiny 23 a 21 (obr. 19). Jednotlivé nálezy pak známe z několika výšinných sídlišť. Více exemplářů z jedné lokality pochází pouze z Chvalčova „Hostýna“ a snad Jičiny „Požahy“ a zdá se, že k širšímu okruhu obyvatel mimo oppidální prostředí se pravděpodobně tento artikl ve větší míře nedostával.

Lokální preference lze nejlépe sledovat na skleněných výrobcích z období počátku laténského sklářství, a to konkrétně na náramcích skupin 3b/1, 6b/1 a 15 nebo cívkovitých



Obr. 19. Zastoupení skupin prstencových korálů na Moravě.
Fig. 19. Representation of groups of ring-beads in Moravia.

korálcích typu 904, prstenech či rozdělovačích náhrdelníků, jejichž výskyt je vázán na východní zónu středodunajského okruhu (Schäfer 2007, 347, Abb. 1; Venclová 2016, 114). Obliba určitých typů produktů mohla odrážet poptávku a dobový regionální vkus, nemůžeme však vyloučit ani projev specifik a tradic odlišné „sklářské školy“ působící v daném regionu. Naproti tomu na orientaci Moravy k západní oblasti ukazuje v pozdní době laténské přítomnost náramků skupiny 16, jež tvoří nejčetnější skupinu (spolu s 3a) na oppidu Staré Hradisko. Jsou výrazně zastoupeny na Stradonicích, částečně také na lokalitách Manching či Berching-Pollanten (tedy v „západní středodunajské zóně“), nicméně jižně a východně od Moravy se téměř nevyskytují, stejně jako dále na západ, kde např. z Francie jsou evidovány pouze dva exempláře (Březinová 2018, obr. 10; Karwowski 2004a, Abb. 9; Rolland 2021, pl. XLV; Venclová 2016, fig. 88).

Pouze několik málo typů korálků bylo předmětem obchodu a dokládají kontakty se Středomořím, většinová produkce zaměřená především na monochromní modré korálky byla pokryta nejpozději od pol. 3. století př. Kr. místními dílnami (Venclová 2016, 118). Na základě početných analýz bylo zjištěno, že receptury a složení sklářské suroviny pro výrobu laténských šperků se napříč Evropou navzájem nijak zásadně neliší a pocházejí nejspíše z poměrně omezené oblasti. Natronové sklo používané k výrobě laténských šperků se vyrábělo ve východním Středomoří (Egypt, Syropalestinská oblast). Odtud pak následoval transfer přes Středozemní moře. Takový způsob přepravy zboží (barvených skleněných ingotů) dokládají vraky lodí např. u ostrovů Korsika či Sardinie (Cibecchini et al. 2012, 59–62). Trasa směřující na Moravu, resp. do východní části středního Podunají, probíhala přes Adriatickou oblast a Slovinsko, druhá větev zřejmě vedla přes Tyrhénské moře k břehům dnešní západní Itálie a jižní Francie, kde se rovněž předpokládá fungování sklářské dílny. Do Bavorska a dále na sever do Porýní se mohla surovina dostávat z obou směrů (Roymans et al. 2014, 223–225; Venclová 2016, 116–118).

Vzhledem k objemu suroviny, jež měla být v průběhu posledních tří století př. Kr. dopravena do západní a střední Evropy a dále distribuována jednotlivým sklářským dílnám,¹⁰

¹⁰ Odhad spotřeby suroviny pro sklářskou dílnu provedla na základě zkušeností s experimenty J. Rolland (2021, 200).

si lze jen těžko představit, že by dálkový obchod takového rozsahu mohl být organizován jinak než prostřednictvím společenských elit. Zajímavá je však skutečnost, že zatímco luxusní zboží, jež bylo předmětem obchodu v pozdní době laténské (amfory s vínem, bronzové nádoby, skleněné nádoby), bylo určeno pouze nejvyšší společenské vrstvě, setkáváme se zde s nečekaně rozsáhlým importem ze vzdáleného východního Středomoří cíleným k širokému spotřebnímu okruhu (Roymans *et al.* 2014, 224). Za zmínku stojí také v podstatě současný počátek mincovnictví, které zaznamenáváme zhruba od poloviny 3. století př. Kr. (Venclová 2016, 120).

Samotná výroba skleněných šperků byla zcela evidentně decentralizovaná a na rozdíl od výroby surového skla k ní docházelo ve větším počtu regionálních center. Ve středodunaském prostoru se mohlo nacházet hned několik dílen specializovaných na sekundární zpracování skla ve finální produkty. Mezi nejstarší z nich by měly patřit lokality v Němčicích na střední Moravě a Nowa Cerekwia v Horním Slezsku. Na obou sídlištích byly zaznamenány doklady práce se sklem a stejně jako na všech níže uvedených nalezištích také metalurgie barevných kovů a mincovní produkce. Přímé důkazy se týkají výroby korálků, nicméně z Němčic již evidujeme také doklad výroby skleněných náramků, ačkoli ta se zde i bez přímých indicií dříve předpokládala (Čižmářová, H. 2020, 283). O místním zpracování skla by snad bylo možné uvažovat také v prostoru jihovýchodní Moravy, na základě několika desítek skleněných nálezů a několika zmetků korálků by připadala v úvahu lokalita ve Strážnici, přesto však nelze vyloučit, že se sem menší množství polotovarů a zmetků mohlo dostat spolu se zásilkou již hotových výrobků.

V Rakousku počítáme s fungováním dílen v Roseldorfu a Etzersdorfu, do pozdní doby laténské pak měla pokračovat výroba v lokalitách Manching a Berching-Pollanten a v závěru doby laténské se přidávají oppida Staré Hradisko a Stradonice (Karwowski 2004a, 49–51; Venclová 2016, 114–116, fig. 95).

V poslední době je kladen větší důraz na interpretaci a význam nošení skleněného kruhového šperku v době laténské. Ačkoli nemáme vyjma pohřebišť k dispozici relevantní indicie k vyřešení této otázky, např. na základě etnografických pozorování lze vyvodit, že sehrál v laténské kultuře zásadní roli. Náramky byly doposud spojovány výhradně s ženami¹¹ a staly se ukazatelem genderové příslušnosti jejich nositelek a pravděpodobně také k věkové kategorii. Drobnější kruhy by mohly naznačovat jejich nošení dívkami již mezi 12.–15. rokem, což by korespondovalo s počátkem pohlavní dospělosti, a další náramky mohly ženy dostat např. u příležitosti sňatku, narození dítěte či jiné závažné životní události (Roymans – Verniers 2010, 208). Jedinečnost skleněných šperků, především náramků, spočívala v tom, že propojily v době od pol. 3. do 1. století př. Kr. unikátním způsobem celou laténskou kulturní oblast a nepochybně působily jako důležitý prvek při vytváření individuální i skupinové identity tehdejších obyvatel.

Předložená práce vznikla za finanční podpory Ministerstva kultury v rámci institucionálního financování dlouhodobého koncepčního rozvoje výzkumné organizace Moravské zemské muzeum (DKRVO, MK000094862).

¹¹ V řadě případů byly rozrušené či jinak neurčitelné hroby označeny jako ženské právě na základě přítomnosti skleněného šperku. Ikonografických pramenů vztahujících se k laténskému období není mnoho, avšak např. z lokality Entremont pochází kamenná soška muže, který má na paži pravděpodobně skleněný náramek sk. 5b (Karwowski 2020, Abb. 8.5). Evropské hrobové celky s nálezy skleněných náramků by si do budoucna zasloužily revizi.

Literatura

- Benadik, B.* 1983: Maña. Keltisches Gräberfeld. Fundkatalog. Nitra: Archeologický ústav Slovenskej akadémie vied.
- Benadik, B. – Vlček, E. – Ambros, C.* 1957: Keltské pohrebiská na juhozápadnom Slovensku. *Archeologica Slovaca – Fontes* 1. Bratislava: Vydavateľstvo Slovenskej akadémie vied.
- Binding, U.* 1988: Glasarmringe in Westfalen. Ausgrabungen und Funde in Westfalen-Lippe 6, Teil A, 41–48.
- Blečić Kavur, M. – Kavur, B.* 2017: Many shades of translucent: amphoriskos-shaped glass beads from Vičja luka. *Vjesnik za arheologiju i historiju dalmatinsku* 110, 93–112.
- Březinová, G.* 2000: Nitra-Šindolka. Siedlung aus der Latènezeit. Katalog. *Archaeologica Slovaca Monographiae* VIII. Bratislava: VEDA.
- Březinová, G.* 2018: Šperk zo skla a sapropelitu u Keltov na Slovensku. Nitra: Archeologický ústav Slovenskej akadémie vied.
- Březinová, G. – Venclová, N. – Frána, J. – Fikrle, M.* 2013: Early blue glass bracelets in the Middle Danube region. *Slovenská archeológia* LXI, 107–142.
- Bujna, J.* 2005: Kruhový šperk z laténských ženských hrobov na Slovensku. Nitra: Univerzita Konštantína Filozofa v Nitre – Archeologický ústav Slovenskej akadémie vied.
- Cibecchini, F. – Capelli, C. – Fontaine, S. – Alfonsi, H.* 2012: Nouvelles considérations sur la cargaison de l'épave Sanguinaires A (Ajaccio, Corse du Sud). *Archaeonautica* 17/2012, 31–69.
- Čižmář, I.* 2015: Pozdně laténská chata z Ohrozimi (okr. Prostějov). *Archeologické rozhledy* 67, 438–463.
- Čižmář, I.* 2018: Vývoj laténského osídlení na střední Moravě v období změny centrálních sídel. Ms. disertační práce, Ústav archeologie Slezské univerzity v Opavě.
- Čižmář, I. – Danielisová, A.* 2021: Central sites and the development of rural settlements from the Middle to Late La Tène period in Central Moravia. *Památky archeologické* 112, 197–236.
- Čižmář, M.* 1996: Die Stellung der Púchov-Kultur auf dem Gebiet der Mährischen Pforte. In: Z. Woźniak ed., *Kontakte längs der Bernsteinstrasse (zwischen Caput Adriae und den Ostseegebieten) in der Zeit um Christi Geburt*. Kraków: Muzeum Archeologiczne w Krakowie, 179–182.
- Čižmář, M.* 2003: Laténské sídliště v Bořitově. *Pravěk – Supplementum* 10. Brno: Ústav archeologické památkové péče Brno.
- Čižmář, M.* 2011: Das Gräberfeld von Holubice. In: J. Tejral Hrg., *Langobardische Gräberfelder in Mähren I*. Brno: Archäologisches Institut der Akademie der Wissenschaften der Tschechischen Republik Brno, 129–224.
- Čižmář, M. – Venclová, N.* 2012: La Tène glass spacers in the Middle Danube region. In: G. Březinová – V. Varsik eds., *Archeológia na prahu histórie. K životnému jubileu Karola Pietu*, Nitra: Archeologický ústav SAV, 175–184.
- Čižmářová, H.* 2012: Laténské nálezy z lokality Brno-Líšeň, poloha „Staré Zámky“. In: G. Březinová – V. Varsik eds., *Archeológia na prahu histórie. K životnému jubileu Karola Pietu*, Nitra: Archeologický ústav Slovenskej akadémie vied, 185–199.
- Čižmářová, H.* 2019: Maskovité korály na Moravě. *Studia Historica Nitriensia* 23, Supplementum, Sedem kruhov Jozefa Bujnu, Nitra: Univerzita Konštantína Filozofa v Nitre, 21–32.
- Čižmářová, H.* 2020: První nález skleněného náramku se sedmi žebry na Moravě a drobné poznámky k výrobě a distribuci skleněných předmětů v Němčicích nad Hanou. In: I. Čižmář – H. Čižmářová – A. Humpolová eds., *Jantarová stezka v proměnách času*, Brno: Moravské zemské muzeum, 279–285.
- Čižmářová, H.* 2021: Skleněné šperky doby laténské na Moravě a ve Slezsku. Ms. disertační práce, Ústav archeologie Slezské univerzity v Opavě.
- Čižmářová, J.* 2011: Keltská pohřebiště na Moravě. *Okresy Brno-město a Brno-venkov*. Brno: Moravské zemské muzeum.
- Čižmářová, J.* 2019: Keltská pohřebiště na Moravě. *Okresy Břeclav a Znojmo*. Brno: Moravské zemské muzeum.
- Dizdar, M.* 2006: Nalazi staklenih narukvica latenske kulture u Podravini. *Prilozi Instituta arheologiju u Zagrebu* 23, 67–128.
- Filip, J.* 1956: Keltové ve střední Evropě. Praha: Československá akademie věd.
- Fojtík, P.* 2018: Doloplazy (okr. Prostějov). *Přehled výzkumů* 59/1, 189–190.
- Gebhard, R.* 1989: Der Glasschmuck aus dem Oppidum von Manching. *Die Ausgrabungen in Manching* 11. Stuttgart: F. Steiner Verlag.

- Haevernick, Th. E. 1960:* Die Glasarmringe und Ringperlen der Mittel- und Spätlatènezeit auf dem europäischen Festland. Bonn: Habelt.
- Hlava, M. 2015:* Laténský depot z Ptení (okr. Prostějov): nová fakta. *Památky archeologické* 106, 247–290.
- Hodson, F. R. 1968:* The La Tène Cemetery at Münsingen-Rain. *Catalogue and relative Chronology*. Acta Bernensia V. Bern: Stämpfli.
- Holzer, V. – Karwowski, M. 2008:* Glasfunde der Grabungen 2001 bis 2007 aus der keltischen Zentralsiedlung in Roseldorf, Niederösterreich. *Fundberichte aus Österreich* 46, 153–172.
- Hunyady, I. 1944:* Kelták a Kárpátmedencében. Szövegkötet. Budapest: Institut für Münzkunde und Archäologie der Péter Pázmány-Universität.
- Joachim, H.-E. 2005:* Die jüngereisenzeitlichen Glasarmringe des Rheinlandes. *Bonner Jahrbücher* 205, 65–82.
- Karwowski, M. 1997:* Keltische Glasfunde im polnischen Gebiet. *Przegląd Archeologiczny* 45, 33–71.
- Karwowski, M. 2004a:* Latènezeitlicher Glasringschmuck aus Ostösterreich. *Mitteilungen der Prähistorischen Kommission* 55. Wien: Verlag der Österreichischen Akademie der Wissenschaften.
- Karwowski, M. 2004b:* Latènezeitliche Glasschieber aus Niederösterreich. *Acta Archaeologica Carpathica* 39, 123–133.
- Karwowski, M. 2005:* The earliest types of Eastern-Celtic glass ornaments. In: H. Dobrzańska et al. eds., *Celts on the Margin. Studies in European Cultural Interaction. 7th Century BC – 1st Century AD.*, Kraków: Institute of Archaeology and Ethnology of the Polish Academy of Sciences, 163–171.
- Karwowski, M. 2020:* Glas – eine neue Technologie und ein besonderer Rohstoff. In: P. Trebsche Hrsg., *Keltische Münzstätten und Heiligtümer. Die jüngere Eisenzeit im Osten Österreichs (ca. 450 bis 15 v. Chr.)*, Wien: Verlag der Österreichischen Akademie der Wissenschaften, 270–293.
- Kaufmann, H. 1992:* Latènezeitlicher Glasschmuck aus Sachsen. *Ausgrabungen und Funde* 37, 14–20.
- Král, J. 1962:* Zachraňovací výzkum na sídlišti púchovské kultury v Kojetině, okr. Nový Jičín. *Přehled výzkumů* 1961, 72–73.
- Krämer, W. 1985:* Grabfunde von Manching und die latènezeitlichen Flachgräber in Südbayern. *Die Ausgrabungen in Manching* 9. Stuttgart: F. Steiner Verlag.
- Kunter, K. 1995:* Schichtaugenperlen. Glasperlen der vorrömischen Eisenzeit IV. Nach Unterlagen von Th. E. Haevernick. *Espelkamp*: Verlag Marie Leidorf.
- Lappe, U. 1979:* Keltische Glasarmringe und Ringperlen aus Thüringen. *Alt Thüringen* 16, 84–111.
- Ludikovský, K. 1962:* Žárový laténský hrob v Přitlukách. *Památky archeologické* 53, 77–86.
- Ludikovský, K. 1968:* Výzkum na keltském sídlišti v Mistříně (okr. Hodonín). *Přehled výzkumů* 1967, 56–57.
- Ludikovský, K. 1980:* Laténské pohřebiště v Křepicích (okr. Břeclav). *Přehled výzkumů* 1977, 46–47.
- Ludikovský, K. 1986:* Mistřín. *Katalog nálezů z výzkumu v letech 1966–68*. *Fontes Archaeologiae Moraviae* XXI. Brno: Archeologický ústav Československé akademie věd v Brně.
- Major, E. 1940:* Gallische Ansiedlung mit Gräberfeld bei Basel. Basel: Frobenius.
- Meduna, J. 1970:* Laténské pohřebiště v Brně-Horních Heršpicích. *Památky archeologické* 61, 225–235.
- Meduna, J. 1980:* Die latènezeitliche Siedlungen in Mähren. Praha: Academia.
- Meduna, J. 1997:* Latènezeit. In: L. Poláček Hrsg., *Studien zum Burgwall von Mikulčice II*. Brno: Archäologisches Institut der Akademie der Wissenschaften der Tschechischen Republik, 249–273.
- Peddemors, A. 1975:* Latèneglasarmringe in den Niederlanden. *Analecta Praehistorica Leidensia* VIII, 93–145.
- Putzgruber, G. – Göttinger, D. – Karwowski, M. 2016:* Experimentelle Herstellung von „keltischen“ Glasarmringen. *Archäologie Österreichs* 27/2, 56–65.
- Ramsl, P. C. 2011:* Das latènezeitliche Gräberfeld von Mannersdorf im Leithagebirge, Flur Reinthal Süd. Niederösterreich. Wien: Verlag der Österreichischen Akademie der Wissenschaften.
- Rissanen, H. 1999:* Die Glasfunde aus der spätlatènezeitlichen Siedlung Basel-Gasfabrik. *Jahrbuch der Schweizerischen Gesellschaft für Ur- und Frühgeschichte* 82, 149–161.
- Rolland, J. 2021:* Le verre de l'Europe celtique. *Approches archéométriques, technologiques et sociales d'un artisanat du prestige au second âge du fer*. Leiden: Sidestone Press.
- Roymans, N. – Huisman, H. – van der Laan, J. – van Os, B. 2014:* La Tène Glass Armrings in Europe. *Interregional Connectivity and local Identity Construction*. *Archäologisches Korrespondenzblatt* 44, 215–228.
- Roymans, N. – Verniers, L. 2010:* Glass La Tène bracelets in the Lower Rhine region: Typology, chronology and social interpretation. *Germania* 88, 195–219.
- Rustoiu, A. 2011:* The Celts from Transylvania and the eastern Banat and their southern neighbours. *Cultural exchanges and individual mobility*. In: M. Guštin – M. Jevtić eds., *The Eastern Celts, the Communities between the Alps and the Black Sea*, Koper – Beograd: Univerza na Primorskem, 163–170.

- Seidel, M. 2005:* Keltische Glasarmringe zwischen Thüringen und dem Niederrhein. *Germania* 83, 1–43.
- Schäfer, A. 2010:* Die Kleinfunde der jüngerlatènezeitlichen Siedlung von Berching-Pollanten, Lkr. Neumarkt i. d. Oberpfalz. *Marburger Studien zu Vor- und Frühgeschichte* 24. Rahden/Westf.: Verlag Marie Leidorf.
- Skutil, J. 1939:* Skleněné náramky ze Starého Hradiska. *Ročenka národopisného a průmyslového musea města Prostějova na Hané* 16, 110–119.
- Stuchlík, S. 1990:* Die bisherigen Ergebnisse der Erforschung des Hügelgräberfeldes in Borotice. *Archeologické rozhledy* 42, 159–169.
- Tajer, A. 2009:* Nález laténského bronzového opasku z lokality Hulín 1. In: M. Bém – J. Peška eds., *Ročenka 2008*. Archeologické centrum Olomouc, Olomouc: Archeologické centrum Olomouc, 172–183.
- Tankó, K. 2006:* Celtic glass bracelets in East-Hungary. In: V. Sírbu – D. L. Vaida eds., *Thracians and Celts. Proceedings of the International Colloquium from Bistrița, 18–20 May 2006*, Cluj – Napoca: Editura Mega, 253–263.
- Ulrich, R. 1914:* Die Gräberfelder in der Umgebung von Bellinzona. Zürich: Verlag des Schweizerischen Landesmuseums.
- Venclová, N. 1980:* Nástin chronologie laténských skleněných náramků v Čechách. *Památky archeologické* 71, 61–92.
- Venclová, N. 1990:* Prehistoric glass in Bohemia. Praha: Archeologický ústav AV ČR.
- Venclová, N. 2016:* Němčice and Staré Hradisko. Glass and glass-working in Central Europe. With a contribution by R. Křivanek. Praha: Archeologický ústav AV ČR.
- Venclová, N. – Hulínský, V. – Frána, J. – Fikrlé, M. 2009:* Němčice a zpracování skla v laténské Evropě. *Archeologické rozhledy* 61, 383–426.
- Venclová, N. – Hulínský, V. – Jondášová, Š. 2014:* Merovingian glass beads from Holubice in Moravia: chemical and technological view. In: J. Čižmářová et al. eds., *Moravské křižovatky. Střední Podunají mezi pravěkem a historií*, Brno: Moravské zemské muzeum, 815–826.
- Venclová, N. – Militký, J. 2014:* Glass-making, coinage and local identities in the Middle Danube region in the third and second centuries B. C. In: S. Hornung Hrsg., *Produktion – Distribution – Ökonomie. Siedlungs- und Wirtschaftsmuster der Latènezeit. Universitätsforschungen zur Prähistorischen Archäologie* 258, Bonn: Habelt, 387–406.
- Wagner, H. 2006:* Glasschmuck der Mittel- und Spätlatènezeit am Oberrhein. *Ausgrabungen und Forschungen* 1. Remshalden: Verlag Bernhard Albert Greiner.
- Wilczek, J. 2014:* Hrnčířské dílny ve Višňovém. *Pravěk – Nová řada* 22, 167–256.
- Zepezauer, M. A. 1993:* Mittel- und spätlatènezeitliche Perlen. *Glasperlen der vorrömischen Eisenzeit III. Mit Unterlagen von Th. E. Haevernick*. *Marburger Studien zur Vor- und Frühgeschichte* 15. Marburg: Hitzeroth.

The current state of knowledge of La Tène glass ornaments in Moravia

The article provides a basic summary of information acquired from an evaluation of the collection of glass ornaments from mostly lowland settlements and, to a lesser extent, from La Tène cemeteries in Moravia (with the exception of assemblages from Němčice and Staré Hradisko). Glass ornaments represent an attractive component of La Tène material culture and they were worn throughout La Tène Europe. The past three decades have witnessed enormous growth in the number of glass artefacts, not only in Moravia. These include characteristic bracelets and ring-beads, a wide variety of glass beads, finger-rings, necklace spacers and pendants. The chronological framework is demarcated by the end of the Hallstatt period and the Early La Tène period, though the core of the assemblage is composed of ring ornaments from the Late to Final La Tène period, to which the term “La Tène glass” is connected.

Seamless glass bracelets are quintessential La Tène glass ornaments. More than two-thirds of all known specimens were made from typical cobalt-blue glass, and roughly one-half of all recorded bracelets were decorated on the surface, most often with threads of yellow or white opaque white glass or their combination. As of 2020, a total of 638 specimens (605 identifiable) of glass bracelets are recorded from Moravia. With the exception of a single intact ring from the grave discovered in Pásohlávky, they are in fragmented form. Group 8b bracelets – rings decorated with three ribs, with

the middle rib divided by oblique grooves – are clearly represented in the greatest numbers. Their occurrence is concentrated in stages LT C1b–C2, a dating that corresponds to the height of the activity at the centre in Němčice. The next largest group of finds – 13a – also corresponds to this same time period. This is a very distinctive type of bracelet that occurred in large numbers at both Moravian settlements and at oppida (Venclová 1990; 2016). The third largest group – 6a/1 – is composed of undecorated bracelets with three smooth ribs; some smaller fragments that could have been part of bracelets with disturbed decoration may also belong to this group. Relatively comparable numbers (around thirty specimens) are recorded for group 8a, 7b and the somewhat later (thought still contemporary) 7c. Here, the decorated variants of group 7 far outnumber undecorated 7a type bracelets. A significant type of bracelet from the beginning of the La Tène glass tradition is the rings of group 14 with wart-like knobs, in rare cases decorated, with variants 14a/1 and 14a/2 being the most common finds. In contrast, the 3a group of smooth bracelets with a “D” cross-section, recorded in large numbers at both Němčice and Staré Hradisko, should be of a later age. Like group 7a, the bracelets of group 3a were produced in the Final La Tène period in the Lower Rhineland (Roymans – Verniers 2010, 199). Several low-quality specimens, often with bubbles, with unsteady shades of blue glass (in some cases with light green glass) are dated to the beginning of stage LT C2 (or the end of LT C1; Venclová 2016, 41). Around twenty specimens are recorded for groups 6b/1, 6b/2, 11a and 11b. The bracelets of group 6b/1 decorated with knotwork belong among the very oldest types of glass ring ornaments; they were made as early as stage LT C1 and are concentrated mainly in the Middle Danube Region – in Slovakia, Austria and in Moravia. Somewhat later, group 6b/2 is decorated with wavy lines and probably appears in stage LT C1b–c (Karwowski 2005, fig. 4; Venclová 2016, 45–47, fig. 31). Bracelets in groups 8d and 13e, which are similar to the two most popular types of bracelets – 8b and 13a – are documented in smaller numbers in Moravia. The appearance of the remaining groups of bracelets is then only marginal (not exceeding 10 specimens) – 2b/2, 3b/1, 3b/2, 3e, 4, 5a, 5b, 6a/3, 6d, 8a/4, 8c, 8f, 9, 11d, 12a, 13d, 14b/1, 15, 16.

From other categories of glass ornaments from the Moravian environment, we have, in addition to finds from Němčice and Staré Hradisko, information on forty ring-beads. Occurring in the greatest numbers are specimens from group 23 decorated with a vortex motif, while the second most common type is group 21 of monochrome beads. Groups 23a, 24 and 25 are represented only marginally.

The category of glass rings that can be labelled finger-rings includes the small number of specimens from groups 26/1, 26/2 and 28 according to M. Karwowski’s classification (Karwowski 2004a, 44–45, 51), which essentially represent smaller versions of the bracelets of groups 3 and 8.

La Tène glass products also included spacers – artefacts with two or three openings used to separate individual cords strung with beads. Spacers are documented at Moravian lowland settlements by seven specimens, with another 10 coming from Němčice (Čížmář – Venclová 2012, fig. 2).

A total of 250 beads belonging to nearly 60 types come from Moravian settlements and cemeteries; some of these (557, 558, 726, 811, 812, 905) were newly created in the system of N. Venclová (1990; 2016). The finds are completely dominated by type 117 beads, the production of which (along with type 155) is documented at Němčice (Venclová et al. 2009, 384). Despite the fact that the majority of finds are without context, their main development in this country can be assumed while these central locations were in operation. The second largest group is mostly yellow to ochre coloured beads with blue-white layered eyes in a variety of arrangements.

Today, the collection of La Tène glass bracelets from Moravia is made up of over 1,400 finds, 100 of which come from the Staré Hradisko oppidum, more than 600 from the production centre in Němčice, and a comparable number from other settlements and the smaller number of cemeteries. The two largest groups of bracelets are 8b and 13a, while the third most popular type of bracelet at Němčice and in the whole of Moravia is group 3a made up of smooth rings.

We also record nearly 1,100 beads (two-thirds from Němčice), 250 ring-beads (four-fifths from Staré Hradisko) and thirty finger-rings (two-thirds from Němčice). Due to the change in the burial ritual at the end of stage LT C1, i.e., the period in which we first encounter “La Tène glass”, grave finds in this country are documented somewhat sporadically, with those that are available being primarily artefacts obtained from lowland settlements. The spatial distribution of finds of glass orna-

ments generally copies the most fertile areas, and it seems that we can count on them to a greater or lesser extent at the majority of studied settlements. As part of the settlement strategy in the La Tène period, the fertile lowlands of the Haná, Hodonín and Břeclav regions were most intensively exploited. The occupation density of open lowland settlements then declined in the Final La Tène period and production and trade were concentrated at oppida or new settlements were established in their vicinity, in the case of Moravia at the Staré Hradisko oppidum (Čižmář – Danielisová 2021, 226).

Local preferences are best followed in glass products from the period at the beginning of La Tène glass production, specifically on the bracelet of groups 3b/1, 6b/1 and 15, or on the bobbin-beads of type 904, finger-rings and necklace spacers, the occurrence of which is tied to the eastern zone of the Middle Danube sphere (Schäfer 2007, 347, Abb. 1; Venclová 2016, 114). Although the popularity of a particular type of product could reflect demand and period regional taste, an expression of the specifics and traditions of different “glass schools” active in the given region cannot be ruled out.

Most of the production of beads (focused mainly on monochrome blue beads) was covered by local workshops at the latest from the middle of the 3rd century BC (Venclová 2016, 118). A large number of analyses determined that the glass formula for the production of La Tène ornaments did not differ significantly across Europe and that the raw materials come from a relatively limited area. The natron glass used in the production of La Tène ornaments was evidently manufactured in the Eastern Mediterranean (Syro-Palestinian region, Egypt). Given the enormous volume of raw material that was to have been transported to western and central Europe and further distributed to individual glass workshops during the final three centuries BC, it is difficult to imagine that long-distance trade on such a scale could be organised other than through the most important members of society – the elite. Nevertheless, it is interesting that while luxury goods traded in the Final La Tène period (amphorae with wine, bronze vessels, glass vessels) were destined only for the social strata, we encounter imports here from the distant Eastern Mediterranean aimed at a wide range of consumers (Roymans *et al.* 2014, 224). Likewise noteworthy is the essentially contemporaneous beginning of coinage, which is recorded roughly from the middle of the 3rd century BC (Venclová 2016, 120). The actual production of glass ornaments was apparently decentralised and, unlike the production of raw glass, it occurred in a greater number of regional centres.

Although, with the exception of burial grounds, we do not have relevant evidence for an interpretation and an understanding of the significance of wearing glass ring ornaments in the La Tène period, it can be concluded (from ethnographic observations, for example) that it played a crucial role. Bracelets are connected exclusively to women, perhaps even to a specific age category. Smaller rings could indicate that the age at which they were first worn was between 12 and 15 years, corresponding to the beginning of sexual maturity. Women may have received other bracelets when they married, gave birth to children and upon other major life events (Roymans – Verniers 2010, 208). The uniqueness of glass ornaments, especially bracelets, lies in the fact that between the middle of the 3rd and the end of the 1st century BC, they connected the entire La Tène cultural area.

English by David Gaul