

K nejdůležitějším aspektům architektury, hmotné kultury a k významu halštatského hradiště v Minicích (Kralupy nad Vltavou, okr. Mělník)

The key aspects of the architecture, material culture
and significance of the Hallstatt period hillfort in Minice
(Kralupy nad Vltavou, central Bohemia)

Martin Trefný – Miloslav Slabina

Příspěvek se zabývá dílčími problémy halštatského hradiště v Minicích u Kralup nad Vltavou, které bylo zkoumáno v letech 1970–1989. Soustředí se zejména na archeologické situace či nálezy, které mají nadregionální význam. Přináší nové pohledy na rekonstrukci a původ kamenných staveb na akropoli a prezentuje další neobvyklé nálezy a situace související s architekturou hradiště. Soustředí se rovněž na významné nálezy movité hmotné kultury, dokládající interregionální dálkové kontakty s oblastí Karpatské kotliny či západního Středomoří, a informuje o lokální produkci zejména keramiky či kostěné industrie. Pozornost je rovněž věnována funkci hradiště z hlediska regionální sídelní sítě a jeho roli jako jednoho z tzv. centrálních míst-regionálních mocenských center.

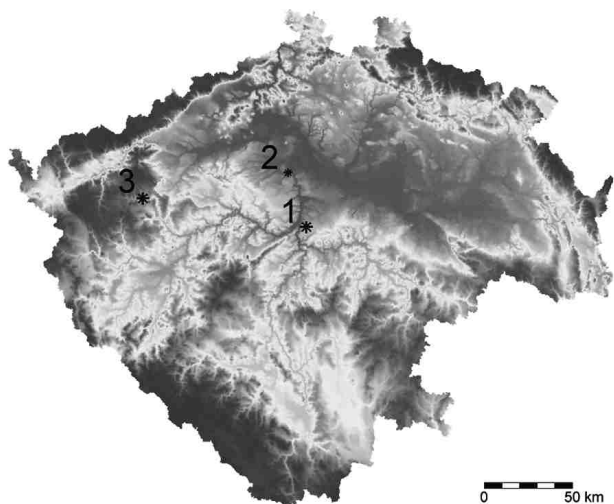
hradiště – doba halštatská – střední Čechy – architektura – import – centrální místa

The article addresses specific issues surrounding the Hallstatt period hillfort in Minice near Kralupy nad Vltavou, which was investigated in 1970–1989. Special attention is paid to the archaeological situation and finds, which are of supra-regional importance. The work offers new views of the reconstruction and origin of stone structures at the acropolis and presents additional unusual finds and situations related to the hillfort's architecture. It also focuses on finds of material culture, documenting interregional long-distance contacts with the Carpathian Basin and the western Mediterranean, as well as on local production, especially pottery and bone industry. Attention is likewise paid to the function of the hillfort from the perspective of the regional settlement network and its role as one of the regional centres of power.

hillfort – Hallstatt period – central Bohemia – architecture – import – central locations

1. Úvod

Halštatská hradiště náleží k nejcharakterističtějším sídelním projevům obyvatelstva České kotliny ve starší době železné. Mezi nejrůznějšími opevněnými polohami, lišícími se půdorysnou dispozicí, velikostí a dalšími kritérii, vynikají tři: Závist při jižním okraji Prahy, Vladař v západních Čechách a hradiště v Kralupech nad Vltavou – Minicích (*obr. 1*). Výzkumy na Závisti byly v určitém rozsahu publikovány (viz lit. in *Drda – Rybová 2008*). Výzkum hradiště na Vladaři v současnosti probíhá, přesto už byla řada ucelených poznatků prezentována (*Chytráček – Šmejda 2005; Chytráček et al. 2010a; 2010b*). Naproti tomu publikace výzkumu na hradišti v Minicích byla až dosud nedostatečná (srov. *Slabina 1981; Čtverák et al. 2003, 201–204*). Proto byla alespoň základní data prezentována ve sborníku věnovaném keltským knížecím centrům širší střední Evropy (*Chytráček et al. 2010, 158–162*).



Obr. 1. Poloha hradišť v Minicích (2), Závisti (1) a Vladaře u Žlutic (3).
Fig. 1. Location of the Minice (2), Závist (1) and Vladař (3) hillforts.

Předkládaný příspěvek se zaměřuje na vybrané architektonické charakteristiky hradiště a na prezentaci nejvýznamnějších složek zdejší materiální kultury, z nichž některé mají svůj význam v rámci území celých halštatských Čech. Další aspekty výzkumu, jako např. detailní zpracování početného osteologického materiálu či výsledky archeobotanických analýz¹, budou předmětem budoucí studie.

2. Lokalita a její okolí

Hradiště se nachází zhruba 18 km severozápadně od severního okraje Prahy, jižně od obce Minice, která je dnes součástí města Kralup nad Vltavou. Je situováno na ostrožně (274 m n. m.), jež vybíhá z okolní plošiny o podélné ose ve směru Z–V (obr. 2, 3). Ostrožna je na J, Z a SZ oddělena od okolního terénu výraznými údolími Holubického a Zákolanického potoka s převýšením zhruba 70 m. Na V plynule přechází krátkým svahem v okolní terén, který převyšuje o 5 m. Vlastní hradiště se rozkládalo na ploše o rozměrech přibližně 200 x 50 m (1 ha). V rámci této plochy byla vymezena akropole o rozměrech zhruba 40 x 40 m, která byla na východní straně od ostatní plochy hradiště oddělena 60 m dlouhým, 5–6 m širokým a téměř 3 m hlubokým příkopem (obr. 4). V západní části pak byla akropole od hrotu ostrožny oddělena výraznou přírodní terénní vlnou příkopovitého charakteru. Podél jižní hrany ostrožny byla na několika místech doložena kamenná hradba. K ostrožně přiléhalo na severu předhradí o ploše zhruba 1 ha, jehož osídlení bylo prokázáno archeologickým výzkumem. Na východní straně, kde byl povrchovými sběry získán soubor archeologických nálezů sídlištního charakteru, lze předpokládat další předhradí s plochou o výměře asi 5 ha. Toto předhradí bylo od vlastního hradiště odděleno kamennou hradbou širokou 3 m a příkopem o šířce 4 m a hloubce 2 m (Čtverák *et al.* 2003, 201–204).

¹ Nálezy zuhelnatělých obilek ječmene obecného, prosa a pšenice shloučené na vlastní akropoli svědčí o zdejším zpracování obilí.

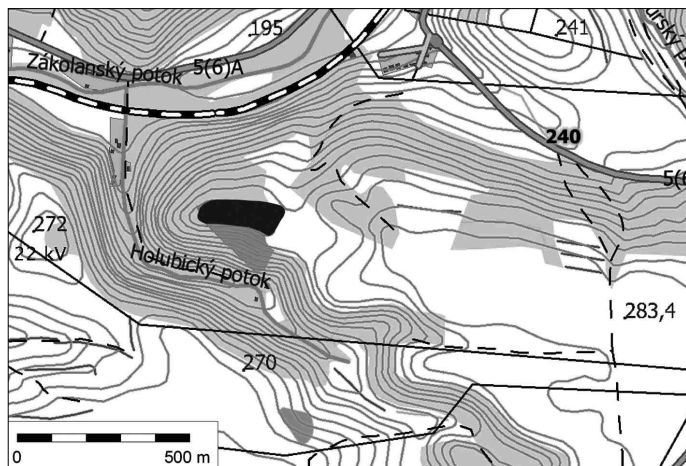


Obr. 2. Hradiště v Minicích na nedatovaném snímku (podle Čtverák et al. 2003).
 Fig. 2. The Minice hillfort on an undated photograph (after Čtverák et al. 2003).

Plocha ostrožny byla na čtyřech místech narušena lomy. První lom je v severovýchodním rohu paty ostrožny, druhý poškodil jihozápadní část akropole, třetí se jeví jako terasovitý stupeň na severním okraji sedla mezi akropolí a hrotem ostrožny. Poslední a největší lom, nacházející se na hrotu ostrožny, zničil během let 1937–1939 část označenou na plánu pořízeném v 30. letech malířem Václavem Holubem jako „obětiště“ (Slabina 1999).

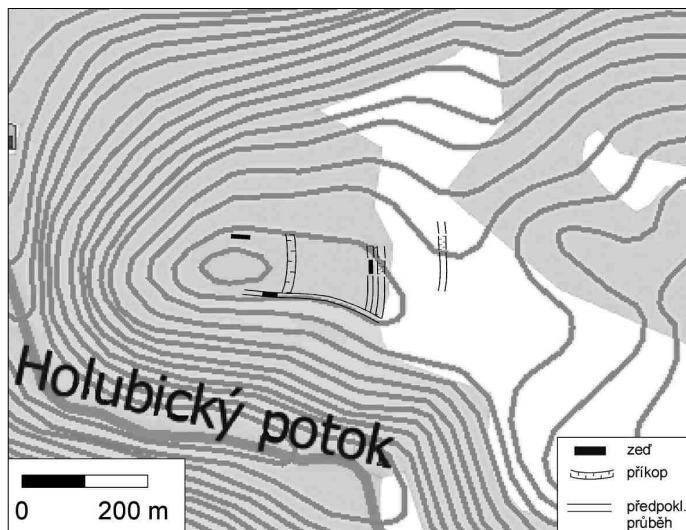
Hradiště je umístěno na skalním ostrohu, tvořeném pásmem velmi tvrdých algonkických buližníků (lyditů, hornin, tvořených výhradně křemenem) s podřadnými vložkami algonkických drob a břidlic (místy tufitických). Shodné horniny vystupují jako zcela obnažené skalky asi 500 m východněji v tektonicky vyzdvižené kře. Na ostrohu, kde stálo hradiště, byly skalky pravděpodobně původně překryty vrstvou mladších křídových usazenin. Skalní výchozy buližníků jsou hlavně na severní hraně ostrohu, kde tvořily přirozené opevnění.

Algonkické buližníky – černé, slabě vrstvené křemité horniny místy silně prosycené mladším bílým křemenem, tvoří vždy výrazná skaliska, těžko narušitelná erozí, vystupující jak z permokarbonských jezírek, tak i z křídových usazenin Českého masívu. Skalisko mezi Otovicemi a Minicemi tvořilo okraj permokarbonské kladenské pánve vyplněné slepenci, arkózami, lupky a jílovcí s uhelnými slojemi. Na studovaném skalním ostrohu byly zjištěny zbytky nejspíše bazálního karbonského slepence – a to v nepatrných, řádově metrových kapsách na silně rozpadlých algonických břidlicích, které tvoří podřadné vložky v buližníkovém komplexu. Tyto rozpadavé nazelenalé, většinou tufitické břidlice byly nalezeny nejen v blízkých buližníkových skalách, ale i v základech opevnění. Permokarbonský slepencec je tvořen téměř výhradně místním materiálem – dobře oválenými valouny, několik desítek centimetrů velkými. Jako cizorodý materiál bylo zjištěno jen několik valounů nejspíše



Obr. 3. Terénní situace hradiště Minice s přibližným vyznačením jeho polohy tmavě šedou barvou.

Fig. 3. Terrain situation at the Minice hillfort and its surrounding area, with the highlighted course of the ramparts and ditches (dark grey).



Obr. 4. Charakter reliéfu hradiště Minice a jeho okolí s vyznačením průběhu hradeb a příkopů (podle Chytráček et al. 2010a).

Fig. 4. Minice hillfort and its surrounding area, with the highlighted course of the ramparts and ditches (after Chytráček et al. 2010a).

ordovických křemenů. Tmel slepence byl písčité, nažloutlé barvy. Podobný písčité materiál byl zjištěn i v opevnění, těžko se ovšem rozeznává od kvartérních sprašových hlín, popřípadě od kulturní vrstvy.

Na stavbu zdí i na základy budovy na akropoli byly použity buližnickové balvany o velikosti v průměru 20–60 cm. Tvar těchto kamenů je většinou nepravidelný, jejich opracování nebylo registrováno. Kameny jsou stejné jako suť, nalézající se v okolí rozrušených buližnickových skalek. Ploché kameny používané na stavbu zdí, jsou petrograficky odlišné od buližníků. Jsou to převážně masivní drobové břidlice, případně tufitické břidlice, zpevněné četnými křemennými polohami. Takovéto horniny tvoří rovněž vložky v buližnickovém komplexu, i když na tomto místě vzácnější. Výchoz těchto hornin nalezen nebyl, předpokládáme ho v jižní části ostrohu, kde byl zakryt terasami a valy.

V odkryté zdi byl nalezen částečně opracovaný kámen z cizorodého materiálu – hrubozrnného pískovce až slepence, nejspíše z blízkého permokarbonu. Na rozdíl od výrazně morfologicky vystupujícího buližnickového pásma, zcela obnaženého bez kvartérního pokryvu, buližníky na hradišti byly v kvartérní době nejspíše překryty slabou vrstvou spraší a sprašových hornin. Tyto sprašové hlíny podměnily vznik zajímavých běložlutých nebo světlešedých vápencových povlaků, které pokrývají v téměř souvislých vrstvičkách všechny buližnickové balvany v základech stavby na akropoli i téměř všechny nalezené střepy nádob. Jejich přírodní vznik potvrzují i podobné vápencové kůry zjištěné na puklinách buližníků přírodních skalisek. Přítomnost těchto vápencových kor dokazuje, že celý buližnickový kamýk musel být překryt horninou bohatou na vápenec, nejspíše nesouvislými závěsemi spraší. Obzvláště silné vápencové povlaky na kamenech v základech budovy svědčí pro to, že původní obyvatelé spraš používali na budování podlah a k vymazávání dřevěných konstrukcí. Sprašové hlíny byly materiálem, který po vypálení tvoří rezavě červenohnědou mazanici, zjištěnou na východní stěně a na dně příkopu.

Je pravděpodobné, že po zániku hradiště došlo k usazení spraší na kulturní vrstvě. Vrstva spraší byla slabá a nesouvislá, pravděpodobně se nalézala jen tam, kde byly v buližnickových skalách drobné deprese, vyplněné permokarbonskými uloženinami. Rozlišení původních vrstev sprašových hlín od vrstev člověkem přemístěných je obtížné. Vápencové kůry, důsledky vyloužení a usazení CaCO_3 ze spraší v horizontálních rovinách, vznikly zřejmě přírodními procesy, které jsou velmi nesnadno datovatelné.

3. Historie poznání lokality a výzkum Národního muzea

Hradiště jako pravěkou lokalitu uvedl do literatury regionální badatel *Prokop Masner (1934; Slabina 1999)*. V jeho článku je obsažen také první plán hradiště, zhotovený kralupským malířem Václavem Holubem. V místním podání bylo hradiště známo již dříve. *František Nápravník (1905)* zaznamenal vyprávění, že hradiště (či hrad) nad Rusavkami dala vystavět česká kněžna neznámého jména a že v 19. stol. lidé z okolí rozebrali zbytky zdi a hradeb čnějících tehdy ještě nad povrch terénu na stavbu svých statků. Uvedl také, že na kamenech z těchto zdí měla být patrná malta (viz *Slabina 1999*). Tato informace dodává určitou pravděpodobnost dobovému líčení zachovalosti hradiště. Výzkum zachytil zbytky kamenných staveb skrytých pod povrchem a na těchto kamenech byl zjištěn bílý vápnitý povlak připomínající maltu. Chemický rozbor (Alena Šilhová, konzervátorská laboratoř Odd. prehistorie NM) prokázal, že tento povlak vznikl vyloužením vápníku z půdy.

Od 50. let 20. stol. byla ostrožna užívána jako pastvina, popř. jako louka určená ke sklizni trávy. Předtím zhruba po dobu jednoho sta let byla ostrožna, podobně jako její severní a východní předpolí (předhradí), užívána jako pole. „Severní předhradí“ bylo jako pole obděláváno až do roku 1986, od té doby leží ladem. Na východním předhradí se nacházelo zemědělsky obdělávané pole až do doby ukončení výzkumu.

První odborně vedenou archeologickou akcí byl zjišťovací výzkum Národního muzea v Praze zahájený v roce 1970 a pokračující v sezóně 1971. Jeho cílem bylo ověření stáří hradiště a zjištění základních informací o jeho osídlení. Na základě těchto dvou sezon pak výzkum pokračoval jako systematický a trval až do roku 1989. Výzkum, kterým bylo prozkoumáno zhruba 10 % plochy předpokládaného rozsahu lokality, zprvu probíhal ve

vnitřním areálu hradiště mezi vyvýšeninou na patě ostrožny na východní straně a vyvýšeninou v západní třetině ostrožny (v průběhu výzkumu označené jako „akropole“). Později se rozšířil i na okraje ostrožny a na polohy vně ostrožny, označované jako východní a severní předhradí.

Lokalita byla zkoumána prostřednictvím sond širokých 2 m, které byly dle potřeby rozšiřovány do menších plošných odkryvů. V průběhu výzkumu byly tyto sondy lokálně doplněny o síťčtvercových sond o rozměrech 4 x 4 m a o dvě sondy skryté mechanizací. S výjimkou těchto dvou sond byl veškerý odkryv, počínaje povrchovou vrstvou, proveden ručně.

Povrchová vrstva byla skrývána jako jeden celek. Síla vrstvy byla 20–30 cm, a to podle místních podmínek, daných charakterem podloží (zemina, skála nebo kamenné stavby).

Kulturní souvrství v objektech i v každém sektoru jednotlivých sond bylo do roku 1973 zkoumáno v mechanických vrstvách po 10 nebo 20 cm, od roku 1974 výhradně po 10 cm. Jednotlivé stratigrafické jednotky byly postupně vybírány a nálezy z nich separovány. V 70. letech 20. stol. byly v lokalitě aplikovány přírodovědné prospekční metody – fosfátová analýza, elektrická odporová metoda a měření magnetické susceptibility protonovým magnetometrem. Letecké prospekce nebylo možné využít vzhledem k blízkosti základny sovětské armády u Turska.

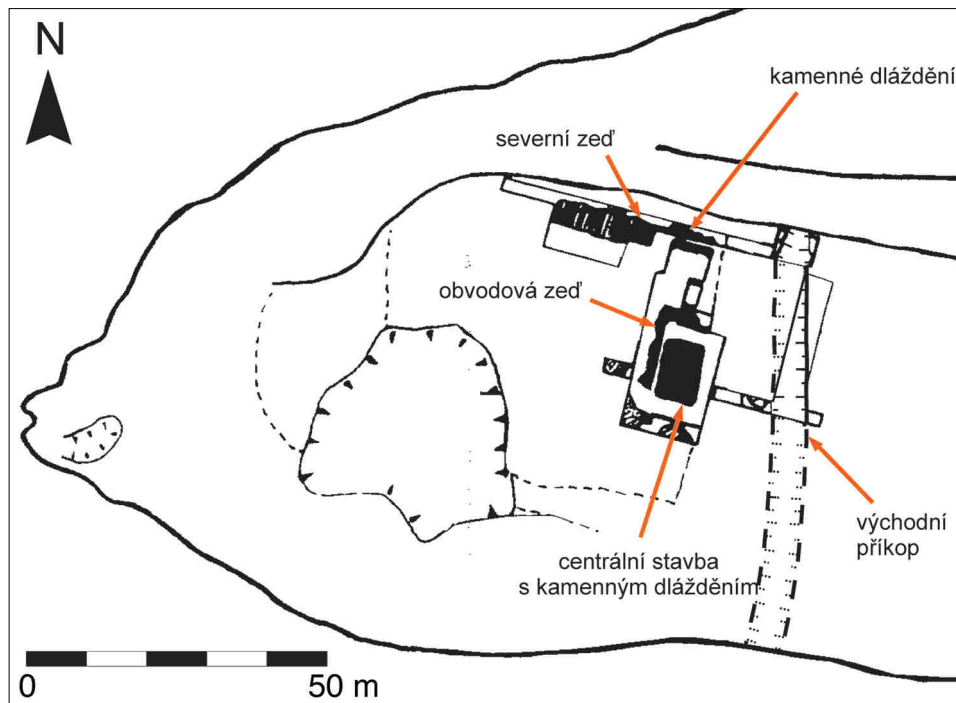
4. Významné situace zjištěné výzkumem

4.1. Akropole hradiště a její zástavba

Nejdůležitější součástí hradiště z hlediska výzkumem zjištěné zástavby je akropole (*obr. 5*). Na jejím východním okraji byly objeveny reliktů stavby, pozůstávající z plošně vyskládaných kamenů s jílovitou dusanou podlahou o rozměru 12 x 8 m, doplněné obvodovou zídou z nasucho kladeného lomového kamene o dochovaných rozměrech 16 x 8 m (*obr. 6*). Další obdobný objekt o rozměrech 6 x 3 m byl odkryt na severní straně akropole (*obr. 5*). Na severním okraji akropole byla rovněž odkryta zeď o šíři 3 m a délce zhruba 10 m, sestávající ze dvou kamenných lící vyplněných sutí (*obr. 5*). Tato zeď plynule navazovala na zvýšený terén na východní straně akropole, přičemž v oblasti tohoto vyvýšení nebylo zjištěno žádné její pokračování. Je tedy možné, že nejde o hradbu v pravém smyslu slova, nýbrž jen o terasu, s jejíž pomocí byl uměle zarovnan povrch severní části akropole.

4.2. Příklady kamenných nefortifikačních prvků v lokalitách doby halštatské a časně laténské ve střední Evropě

Forma zástavby minické akropole – nejmýznačnější části hradiště, resp. předpokládaného centra kultovních či rezidenčních aktivit, bývá někdy kladena do souvislosti s potenciální inspirací pozdně halštatských, či časně laténských stavitelů v prostředí rozvinutějších architektonických forem středomořského světa (srov. *Bouzek 1992*). S obdobnou situací se setkáváme na akropoli časně laténského hradiště Závist, která se vyznačuje výraznými pódiovými stavbami, jejichž forma bývá některými badateli srovnávána s pódii etruské chrámové architektury (srov. *Bouzek 1987, 24; 1992, 366; 1997, 221; Drda – Rybová 1995, 79*). Ačkoliv obdobnou inspiraci nelze vyloučit ani v případě minické akropole, zdejší zástavba postrádá hlavní prvek (pódium), jehož původ je v případě závistké akropole hledán v etruském, nebo obecně středomořském světě. Akropole minického hradiště však v každém případě představuje v českém pozdně halštatském prostředí pozoruhodný architektonický počín, který dokonce dobou svého vzniku akropoli hradiště Závist o zhruba jedno století předchází.



Obr. 5. Situace na akropoli hradiště Minice zjištěná plošným odkryvem (podle Čtverák *et al.* 2003, doplněno).
Fig. 5. Situation at the acropolis of the Minice hillfort determined by open area excavation (after Čtverák *et al.* 2003, modified).

V následujícím přehledu jsou obsaženy některé příklady významnějších výšinných sídlišť či hradišť, popř. rovinných sídlišť doby halštatské až časně laténské v Čechách, resp. v širší střední Evropě, na kterých byly archeologickými výzkumy zjištěny kamenné prvky nefortifikačního charakteru jako např. dlažby, sokly, popř. zpevňovací tarasy. Účelem tohoto přehledu je poukázat na skutečnost, že tyto konstrukční prvky nejsou v daném geografickém kontextu až tak ojedinělé a jejich výskyt v Minicích tudíž není zcela osamoceným fenoménem. Právě údajná ojedinělost těchto kamenných prvků v daném geografickém rámci představovala totiž v minulosti jeden z argumentů, pro hledání jejich původu v oblastech s vyspělou architektonickou tradicí.

Halštatské hradiště ve **Stradonicích u Loun** (Smrž 1981; 1982; 1992, 91) bylo obeháno valem s palisádou a příkopem. Celá soustava byla doplněna kamennými prvky, které jsou součástí fortifikační soustavy. Nejedná se však o kamennou plentu hlavního valu, nýbrž o prvky, jejichž funkce není primárně fortifikační. Jde především o kamennou dlažbu táhnoucí se podél vlastního valu a kamennou zídku v prostoru mezi valem a příkopem, která patrně zpevňovala přední stranu valu (Smrž 1981, 492, obr. 3). Pokud bychom u této zídky předpokládali funkci zpevnění terénu, jednalo by se o podobnou situaci jako v případě zídky na S okraji minické akropole.

Při výzkumu halštatského hradiště **Boudy u Čimelic**, nacházejícího se na vrcholu homolovitého návrší Hrad v nadm. výšce 574 m a opevněného dvěma kruhovými valy (Dubský 1930; 1932; 93–96; 1949; 320–325, 666; Fröhlich – Michálek 1967; 1978; 110–111; Fröhlich 1997, 14–16; Dreslerová – Hrubý 2002; Čtverák

et al. 2003, 42), byl směrem do nitra hradiště odkryt kamenný taras, který patrně sloužil k vyrovnání vrcholové plošiny (Čtverák et al. 2003, 42). Nejednalo se tedy o funkci fortifikační, nýbrž o podpěru uměle navršeného terénu, obdobně jako v případě některých minických kamenných staveb.

Při výzkumu halštatsko-laténského sídliště v **Radovesicích** na Teplicku byl odkryt rozsáhlejší zahloubený objekt č. 390 o nejdelším rozměru kolem 10 m (Waldhauser Hrsrg. 1993, Abb. 41). Vnitřek tohoto objektu byl z velké části pokryt kamennou destrukcí. Není jisté, zda jde o relikv dlahy, nebo má tato kumulace jiný účel. V některých místech v úrovni pod touto destrukcí se našly mazanícové bloky i krusty (Waldhauser Hrsrg. 1993, 54). Zde však byly mazanícové kry vůči kamenné kumulaci v jiné pozici, než je tomu v Mincích. Objekt č. 390 A je datován do lokální fáze Ib, což odpovídá přechodu stupňů Ha D a LT A (Waldhauser Hrsrg. 1993, 285). Objekt byl tedy využíván v mladším období než minická akropole.

Halštatské hradiště **Smolenice-Molpír** v Malých Karpatech, osídlené od konce 7. do poloviny 6. stol. př. Kr., je kamennou fortifikací členěno na tři části (Dušek – Dušek 1984). Kromě fortifikace, včetně např. věže (srov. Dušek – Dušek 1995, Beilage 1), zde byl kámen použit také k výstavbě obytných budov, či budov jiného účelu s kamennou podezdívkou (Dušek – Dušek 1984, Taf. 1). Na Molpíru se rovněž setkáváme s využitím kamene při budování cisterny, při vyrovnávání nivelety terénu nebo pro účely dláždění. Tyto stavby jednoznačně dokládají využití kamene rovněž pro jiné než fortifikační účely, obdobně jako je tomu v případě minické akropole. Využívání molpírského hradiště se z chronologického hlediska překrývá s dobou osídlení hradiště minické, resp. částečně ji předchází.

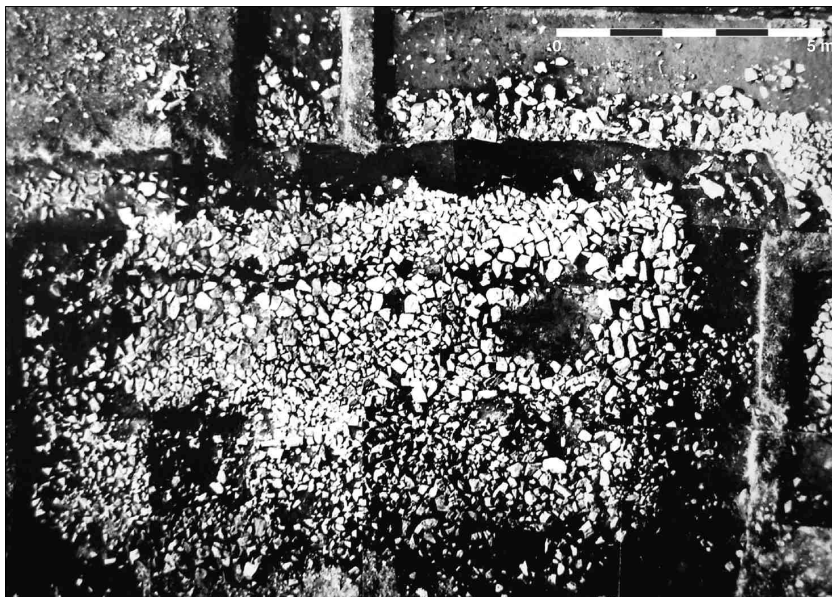
Oravské hradiště **Tupá skála** vykazuje stopy osídlení již v období lužické kultury (Čaplovič 1987, 110). Významné množství zdejších nálezu však dokládá využití polohy také v době halštatské, kdy zde stálo opevněné výšinné sídliště. Kromě fortifikace, která měla dřevěnou komorovou konstrukci, na vnější straně doplněnou kamennou plentou (Čaplovič 1987, obr. 56), zde byl kámen použit rovněž na kamenné podezdívky sídlištních objektů (Čaplovič 1987, obr. 53), které zde byly uspořádány v podélných pásech, s komunikacemi mezi nimi (Čaplovič 1987, obr. 57). Zdejší sídlištní objekty tedy dokládají využití stavebního kamene pro nefortifikační účely obdobně, jako je tomu v lokalitě Smolenice-Molpír nebo v Mincích.

Rada hrobů na pohřebišti v **Dürrenbergu** byla uložena do předem připravených prostor, které byly vydlážděny a často obestavěny kamennými zidkami. Zajímavou je v tomto smyslu část pohřebišti v blízkosti časně laténského hrobu č. 77 (Moosleitner – Pauli – Penninger 1974, 18, Beilage 5). Tento hrob, obsahující čtyři kostrové pohřby, byl v jižním rohu hrobové jámy vymezen kamennou zidkou. Kamenné dláždění v západním sousedství nesouviselo s žádným pohřbem. Východně a severně od hrobu č. 77 se pak táhla zeď z velkých kamenných bloků, tvořící severně od něj nároží a větvcí se dále do dvou částí (Moosleitner – Pauli – Penninger 1974, 42). Tato zeď propůjčuje ploše s pohřby charakter blokovitě uspořádání. Charakter jak jednotlivých kamenných dláždění, tak zmíněné zdi je velmi blízký konstrukčním prvkům minické akropole.

V **Glaubergu**, v poloze „am Weiher“, se nachází kamenný základ pozdně halštatské stavby s pravouhlým půdorysem (Baitinger – Pinsker 2002, 88). Kromě proslulé fortifikace s bastiony, postavené ze sušených cihel na kamenném základě, je na **Heunebergu** doloženo rovněž využití kamene pro nefortifikační účely. Tím je dům č. 19 kúlové, resp. trámové konstrukce (Gersbach 2006, Abb. 27, 29), jehož obvodové zdi byly postaveny na kamenném soklu tvořeném vápencovými deskami.

4.3. Rekonstrukce zástavby minické akropole

Příklady využití lámaného neopracovaného kamene pro jiné účely než je stavba fortifikace dokládají, že tato stavební technika není v době halštatské, resp. v časně době laténské v širším středoevropském prostředí ojedinělá. Naopak její výskyt v této oblasti dokládá znalost uvedených stavebních technik. Z tohoto pohledu není tedy nutné jakkoli spojovat stavební uspořádání minické akropole, využívající kamenných stavebních prvků, s inspirací v jižním středomořském, resp. italském světě, kde jsou tyto stavební techniky hojně rozšířeny. Její konstrukční řešení naopak s největší pravděpodobností vychází z domácí stavební tradice.



Obr. 6. Fotogrammetrie plošné kumulace kamenů a obvodové zidky na akropoli hradiště Minice (1975). Zbytek podlahy se jeví jako tmavá skvrna u pravého okraje snímku.
 Fig. 6. Photogrammetric image of the planar accumulation of stones and the small peripheral wall at the acropolis of the Minice hillfort (1975).

V této souvislosti zmiňme ještě jednu situaci, která minickou kamennou zástavbu do určité míry připomíná. Na jihozápadním okraji obce Osterholz v Bádensku-Württembersku byl v letech 2004–2005 odkrýván pravoúhlý dvorec, který byl objeven již roku 1998 letec-kou prospekci O. Braasche (*Krause – Böhr – Guggisberg 2005*, 201; *Krause 2005*, 36). Dvorec leží v blízkosti výšinného centra Ipř, v jehož okolí byly zjištěny další pravoúhlé dvorce v poloze Osterholz-Zaunacker, obsahující nálezy mediterráních transportních amfor, attické červenofigurové keramiky, jemné keramiky domácího původu, popř. bronzových předmětů (*Krause – Böhr – Guggisberg 2005*, 201; *Krause 2005*). Součástí dvorce odkry-tého v poloze Osterholz-Burgfeld je také kompaktní plocha (ca 270 m²) nepravidelného půdorysu pokrytá kameny. Pod touto plochou se nachází půdorys dalších staveb, mezi nimi velkého domu s kúlovou konstrukcí, pravoúhlých žlabů, apod. (*Krause et al. 2010*, Abb. 18–19). Tato situace je interpretována jako kultovní areál, kdy po skončení jeho funkce byla celá plocha opatřena („zapečetěna“) kamenným dlážděním. Analogie k těmto kultov-ním praktikám jsou spatřovány zejména v tzv. Velkém Řecku – jižní Itálii či Sicílii, např. v lokalitách S. Nicola di Albanella, Velia, Ascoli Satriano, S. Maria d’Anglona, Bitalemi, Eloro či Contrada Gaggera (*Krause et al. 2010*, Abb. 186–188).

Přestože uvedené dláždění je zajímavou analogií ke stavbě z Minic, liší se ve dvou důle-žitých aspektech. Prvním je existence zbytků jemné hlíněné podlahy zjištěné v minické kumulaci kamenů, která indikuje, že tato úprava je jakýmsi základem pro další povrchovou vrstvu. Druhým aspektem je existence zidky, která představuje rovněž doklad rozsáhlejšího stavebního záměru, než je pouhé vydláždění, resp. ukončení kultovní funkce uvedeného

areálu. Ačkoliv lze tedy vnější podobu kamenných kumulací v Minicích i v Osterholz-Bugfeld v hrubých rysech srovnávat, jejich funkce je s největší pravděpodobností odlišná. Stejně tak hypotetická souvislost s analogiemi ve Středomoří (tak jako v případě stavby v Osterholz-Bugfeld) není v případě minické stavby pravděpodobná.

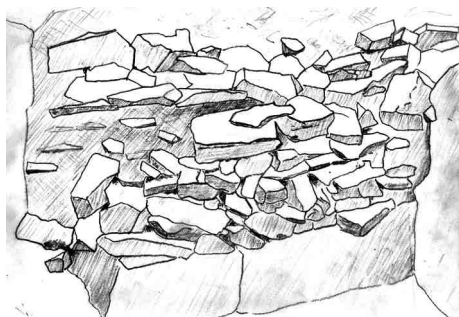
S rámcově obdobnou situací jako v případě plošné kumulace kamenů na minické akropoli se setkáváme rovněž v kelto-etruském komplexu Monte Bibebe nedaleko od severoitalské Bologne. Součástí tohoto komplexu je kromě pohřebiště v poloze Monte Tamburino a kultovního okrsku také rezidenční areál v poloze Pianella di Monte Savino (*Vitali – Verger eds. 2008*). Zde se setkáváme s domy, k jejichž konstrukci bylo využito jak dřeva, tak kamenů. Základní dřevěná kúlová konstrukce je podél obvodu z vnější strany obestavěna kamenným soklem, který zabraňuje rozvolnění dřevěných částí stavby. Zároveň ochraňuje spodní dřevěné partie stavby např. před vlhkostí, popř. mechanickým poškozením.

Mezi plochou kumulace kamenů na minické akropoli a obvodovou zídou se nalézá linie široká zhruba 0,5 m, jejíž povrch tvoří pouze hlína, nejsou zde tedy kameny. Tato volná linie by hypoteticky mohla představovat plochu pro umístění buď izolovaných nosných kúlů, nebo souvislé dřevěné stěny. Kamenný sokl na vnější straně této linie by pak mohl být oním zpevňovacím konstrukčním prvkem, obdobně jako je tomu v Monte Bibebe (Pianella di Monte Savino). Sokl však nebyl zjištěn v celém obvodu kamenné kumulace. Ovšem celá plocha je umístěna na mírném svahu a „chybějící“ část této plochy, popř. soklu byla nejspíš odorána.

Určitým problémem je chronologický rozdíl mezi oběma lokalitami. Zatímco minickou akropoli klademe do fáze Ha D, popisovaná situace v Monte Bibebe je kladena do 4.–3. století př. Kr. (srov. *Brunaux 2008*). Uvedenou interpretaci kamenných konstrukčních prvků na minické akropoli lze tedy považovat za pouhou hypotézu, vycházející z prostého vizuálního srovnání obdobných konstrukčních prvků ve dvou chronologicky odlišných lokalitách, která prozatím nemůže být potvrzena.

Z prostoru akropole resp. z nejbližšího okolí pocházejí čtyři zlomky, které byly prozatím interpretovány jako fragmenty keramických závaží (srov. *obr. 13: 19*). Od standardních typů kónického tvaru, které jsou rozšířeny na mnoha místech Evropy, se tato „závaží“ liší tím, že jde o ploché pravouhlé tvary, které nápadně připomínají sušené cihly. Cihly obdobného tvaru byly např. použity v hliněné nástavbě fortifikace s kamenným základem na Heuneburgu (*Kimmig – Gersbach 1971*, Taf. 11; *Kuckenburger 2004*, 30; *Hailer 2010*; *Burkhardt 2010*). Pokud bychom připustili možnost, že uvedené keramické fragmenty pocházejí z cihel a nikoliv ze závaží, pak by tato skutečnost vrhala rovněž zcela jiné světlo na hypotetickou stavební rekonstrukci minické akropole. Ovšem uvedené úvahy nelze prozatím prokázat. Na základě výše uvedených úvah lze na minické akropoli hypoteticky zvažovat přítomnost pravouhlé budovy s kamennou podlahou, doplněnou jílovitým přetahem na způsob estrichu, se stěnamí konstruovanými s využitím (dřevěných?) nosných prvků a zpevněných kamennou obvodovou zídou.

Severně od popisované situace se nachází dvojitá kamenná zeď, na kterou navazuje ze severovýchodní strany podélná plocha tvořená kumulací kamenů. Dvě části této zdi nejspíše reprezentují vnitřní a vnější líc celku, jehož vnitřek byl vyplněn hlínou, popř. suti. Rovněž tato stavební technologie je pro pozdně halštatské období v Čechách neobvyklá. Co se týče funkce zdi, přicházejí v úvahu dvě varianty, a to buď opevnění akropole, nebo funkce jakéhosi tarasu. Ke druhé jmenované funkci by přispívala skutečnost, že v sousedství této zdi



Obr. 7. Hradiště Minice, Kralupy nad Vltavou. Sonda s odkrytou částí jižní hradby (podle Čtverák et al. 2003).

Fig. 7. Minice hillfort, Kralupy nad Vltavou. Trench with the excavated part of the south rampart (after Čtverák et al. 2003).



Obr. 8. Hradiště Minice, Kralupy nad Vltavou. Opracované větévky mořského korálu (*Corallium rubrum*) ze sondy V.

Fig. 8. Minice hillfort, Kralupy nad Vltavou. Worked pieces of coral (*Corallium rubrum*) from the trench V.

byla při výzkumu zjištěna „obrácená stratifikace“, kdy ve svrchních vrstvách se nacházely nálezy kultury se šňurovou keramikou a nálezy únětické a ve spodních vrstvách nálezy halštatské, což je situace, která mohla být způsobena umělým zarovnáváním terénu. Funkci tarasu indikuje rovněž fakt, že zeď (v jižní, resp. jihovýchodní části akropole), u níž je předpokládána fortifikační funkce, byla konstruována odlišným způsobem. Jednalo se o zeď, postavenou pouze z kamenných bloků, bez vnitřního prostoru, který bývá obvykle vyplňován suti či hlínou (obr. 7). Rovněž vodorovné dláždění v těsné blízkosti severní zdi na akropoli dává celku charakter spíše jakéhosi tarasu či stupňovitého vyrovnání, než fortifikačního prvku.

Obraz stavební podoby hradiště doplňují zjištěné polozemnice v těsné blízkosti příčného valu, oddělujícího ostrožnu na východní straně. Polozemnice měly půdorys 2 x 3 m a nosný systém byl tvořen dvěma řadami kúlů. Dále k západu byla zjištěna polozemnice o rozměru 6 x 3 m, která byla zavalena balvany. Na dně a ve výplni této polozemnice byl nalezen náhrdelník z kostěných koleček, nádoba s obilím a obličejové partie dětské lebky. V blízkosti polozemnice pak byl objeven poškozený oltářík, tvořený hliněnou deskou se žlábkou na obvodu, a před ním se nacházela kamenná sekera neolitického stáří (Čtverák et al. 2003, 203–204).²

V rovině hypotetických úvah zůstává rovněž stanovení funkce stavebního komplexu na minické akropoli jako celku. Problémem je zejména skutečnost, že výzkumem nebyla zachycena celá jeho plocha. Uvážíme-li, že se v případě akropole jedná o nejvýše položené místo celého hradiště, kterému je obvykle přisuzována nejvýznamnější funkce, lze v první řadě u pravouhlé stavby předpokládat funkci kultovní, popř. rezidenční. Ačkoliv se tyto dvě varianty jeví jako poměrně pravděpodobné, je zjevné, že jinou funkci stavebního komplexu na minické akropoli nelze rovněž vyloučit.

² V dostupné dokumentaci k výzkumu nebyly bohužel detailnější informace o uvedených polozemnicích dohledány. Stejně tak zmiňované archeologické nálezy nebyly při revizi materiálu z výzkumu zjištěny.

5. Význačné archeologické nálezy

Nálezy mořského korálu

Mezi nejvýznačnější nálezy z minického hradiště patří čtyři opracované výhonky červeného mořského korálu s podélnými otvory – *Corallium rubrum* (obr. 8), původně snad součást náhrdelníku (srov. *Slabina 1981*, 81; *Kruta – Lička et al. 2004*, 41). Byly nalezeny ve splachových vrstvách v sondě V, která zkoumala průběh a charakter hradeb na jižní straně akropole. Společně s nálezy surového korálu z Poříčan (*Čtverák 1986*, 112–113; *Venclová ed. 2008*, obr. 95) představují prozatím jediné doklady výskytu tohoto typu vzácného materiálu na území Čech v době halštatské. Výhonek korálu nalezený v sídlištní jámě ve Zvoleněvsi náleží již do středolátského období (*Moucha 1980*).

Výhonky korálu nalezené v Minicích pocházejí pravděpodobně z oblasti Středozemního (Tyrhénského?) moře, a jsou tak význačným dokladem transferu artefaktů jižního původu ze středomořské oblasti na území středních Čech. V otázce určení dálkových transportních tras, kterými doputovaly korály ze Středomoří do oblasti severně od Alp, se badatelé kloní k využití prakticky pouze dvou hlavních směrů, a sice cesty skrze alpské průsmyky ze severní Itálie a cesty z jižní Francie podél řeky Rhôny severním směrem (*Reinach 1899*, 12, 117; *Déchelette 1927*, 363; *De Navarro 1925*, 483; *Jacobsthal 1944*, 133; *Joffroy 1962*, 143; *Benoît 1956*, 26; *Jankuhn 1969*, 96; *Kimmig – Gersbach 1971*, 57–59; *Champion 1976*, 30–31; *Sievers 1984*, 18).

Pro výskyt korálů v Minicích má význam nález jedné větévky mořského korálu na Heuneburgu (srov. *Kimmig – Gersbach 1971*, Taf. 8: 5; *Sievers 1984*, 18, Taf. 29: 363). Ta by snad mohla představovat nepřímou indicii k úvahám ohledně směru, odkud do Minic výhonky surového korálu doputovaly. Korál z Heuneburgu má pro naše nálezy význam rovněž chronologický. Je řazen do místního horizontu IV, který odpovídá stupni Ha D1 (*Mansfeld 1973*, Taf. 26), a je charakterizován jako jeden z nejranějších nálezů korálu severně od Alp (*Kimmig – Gersbach 1971*, 58). Spony či jehlice využívající mořského korálu se v této oblasti objevují právě od stupně Ha D1 (*Sievers 1984*, 18).

Výrobu náhrdelníků z výhonků korálů naznačuje např. nález z mohyly v Kaltbrunn v jižním Německu (srov. *Wagner 1908*, Abb. 17; *Kimmig – Gersbach 1971*, 57) nebo dvě perly opět z Heuneburgu (*Sievers 1984*, 18). Skutečnost, že povrch výhonků minických korálů byl opracován, resp. vyhlazen, lze odvodit od toho, že na jejich povrchu není patrná žádná struktura v podobě sítě rovnoběžných žilek či linií, která je vlastní přirozenému povrchu korálu, např. u větévky ze Zvoleněvsi nebo Heuneburgu (*Moucha 1980*, 516; obr. 2). Pokud bychom interpretovali minické výhonky, resp. otvory v podélném směru, které u nich registrujeme (vrtání?), na základě srovnání s obdobně tvarovanými otvory u větévky z Heuneburgu, pak musíme tyto výhonky chápat jako přívěsky určené k navlečení na šňůru. V případě nálezu z Heuneburgu je totiž tento podélný otvor interpretován jako záměrný průvrt (srov. *Kimmig – Gersbach 1971*, 57).

Skutečnost, že kromě dekorativní funkce měl červený mořský korál i roli amuletu, naznačují zprávy antických autorů. Plinius Starší hovoří o jeho ochranné a medicínální moci (*Plinius Secundus*, 32, 21). Mezi významnými vývozci mořského korálu pak uvádí Drepanum (Trapani) na Sicílii, Aiolské ostrovy, Neapol, přístav Gravisca v Etrurii nebo ostrovy poblíž dnešního Azurového pobřeží v jižní Francii (*Plinius Secundus*, 32, 21; *Kimmig – Gersbach 1971*, 58). Poněvadž lze předpokládat značnou hodnotu korálu v prostředí pozdně halštatské

střední Evropy, lze v jeho výskytu na minickém hradišti spatřovat také nepřímou indicií pro zdejší přítomnost movitější společenské vrstvy.

Kovové artefakty

Militária jsou v nálezech z Minic zastoupena jedním kusem bronzové trojkřídle šipky s tulejkou (*obr. 9: 1*). Tento typ šipek je tradičně nazýván jako šipky „skýtského“ typu a dříve býval spojován právě s nájezdy, či pohyby Skýtů, resp. východních nomádských kultur ve střední Evropě (*Chochorowski 1985, 86; Parzinger – Nekvasil – Barth 1995, 64*). Šipky tohoto typu však nemusí být vázány pouze na „pohyby Skýtů“ a mohou souviset rovněž s jinými oblastmi, např. se Středomořím (*Parzinger – Nekvasil – Barth 1995, 65*), resp. s oblastí Řecka. Jejich výskyt může být interpretován rovněž bez vazby na nomádské kmeny (srov. *Parzinger – Stegmann-Rajtár 1988, 175*).

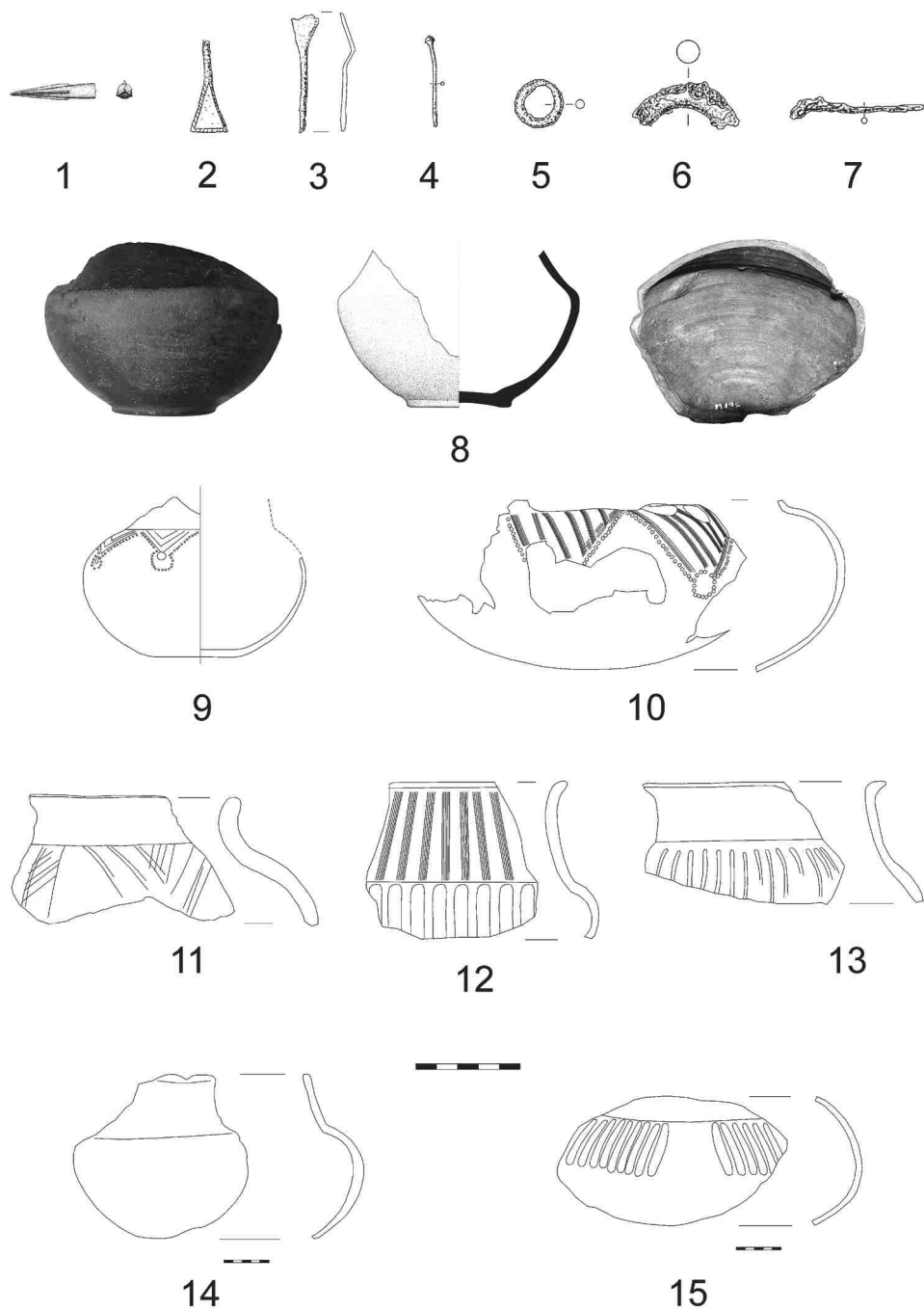
Mezi srovnatelné exempláře patří jedna ze tří šipek nalezených ve stavbě D na akropoli hradiště Závist, náležící do místního 3. horizontu (srov. *Drda – Rybová 2008, obr. 85*). Dalším analogickým nálezem je šipka z moravského Hostýna, z období staršího než polovina 5. stol. př. Kr. (*Čižmář 1996, 210–211, Abb. 1: 2*), nebo šipka z hradiště Zelené Hory (*Holubová 2007, obr. 2*). Trojkřídle šipky s tulejkou jsou hojně zastoupeny rovněž např. na halštatském hradišti Smolenice-Molpír na jihozápadním Slovensku (Ha C2-D1), kde k minickému hrotu nalézáme několik více či méně blízkých exemplářů (srov. *Dušek – Dušek 1984, Taf. 10: 15; 45: 31*). Na Molpíru je rovněž výroba „skýtských šipek“ doložena nálezem odlévací formy (*Novák 1993*). Poměrně blízký trojkřídly hrot pochází z Nových Zámků (*Chochorowski 1985, Abb. 25: 10*).

Mezi nálezy bronzových fragmentů na minické akropoli vyniká trojúhelný bronzový předmět s rýhovanými stranami a s tyčinkovitým zahnutým výběžkem (*obr. 9: 2*) – hlavice jehlice s kolínkovitým prohnutím (*Kropfnadel*). Obdobné exempláře jsou známy např. z vnějšího osídlení Heuneburgu (*Kurz 2000, Taf. 20: 307*), z Eiersbergu (*Gerlach 1995, Taf. 112: 1*) či z jihozápadoněmeckých lokalit Hohenstein-Oberstetten (*Zürn 1987, Taf. 242B: 1*) nebo Wielenbach (*Kossack 1959, Taf. 100: 15*). Jehlice tohoto typu se rovněž objevují v oblasti billendorfské kultury (*Kropf 1938, Abb. 252: 1, 3–4*). Na minické akropoli byl nalezen podobný tvar také v železném provedení v sondě 1 (*obr. 9: 3*). Nálezy obdobných artefaktů, interpretovaných jako jehlice jsou známy např. z Radovesic nebo Prahy-Ruzyně (*Waldhauser 1977, tab. II: 4; Trefný 2008, obr. 3: 6*).

Jedním exemplářem, nalezeným v sondě 4/I, je zastoupena bronzová jehlice s kulovitou, až mírně dvojkónickou hlavicí (*obr. 9: 4*). Podobné nálezy pocházejí z jedné z mohyl v Aspergu (*Zürn 1987, Taf. 130: 7*) nebo z Hallstattu (*Kromer 1959, Taf. 259: 11*), jde však o typ rozšířený v celé střední Evropě, který je znám již od mladší doby bronzové (*Říhovský 1979, 121; 1983, 24*).

Ze sond 1/IX a 2/IV pocházejí fragmenty bronzového a železného drátu. Nelze vyloučit, že představují reliktu jehlic. Mezi drobné nálezy lze ještě zařadit fragment železného kroužku a bronzový kroužek (*obr. 9: 5*). Ve zlomcích byl v sondě 1/IX-1 nalezen náramek tvořený bronzovým jádrem, ovinutý železným páskem (*obr. 9: 6*). Reliktem nespécifikovaného nástroje pak může být zlomek železa ze sondy 6/VI.

Mezi nálezy kovových artefaktů z minické akropole nejsou žádné spony, které by umožnily zpřesnění chronologie hradiště. Jediným nálezem, kdy je zvažována souvislost s tímto typem artefaktů, je železná jehla nalezená v sondě A (*obr. 9: 7*).



Obr. 9. Hradiště Minice, Kralupy nad Vltavou. Výběr kovových nálezů (1–7) a keramiky.
Fig. 9. Minice hillfort, Kralupy nad Vltavou. Selection of metal (1–7) and pottery finds.

Žádné z archeologických nálezů nedokládají výrobu či opracování kovu. Totéž se týká hutnických aktivit, jejichž stopou by byly např. hojnější nálezy strusky apod.

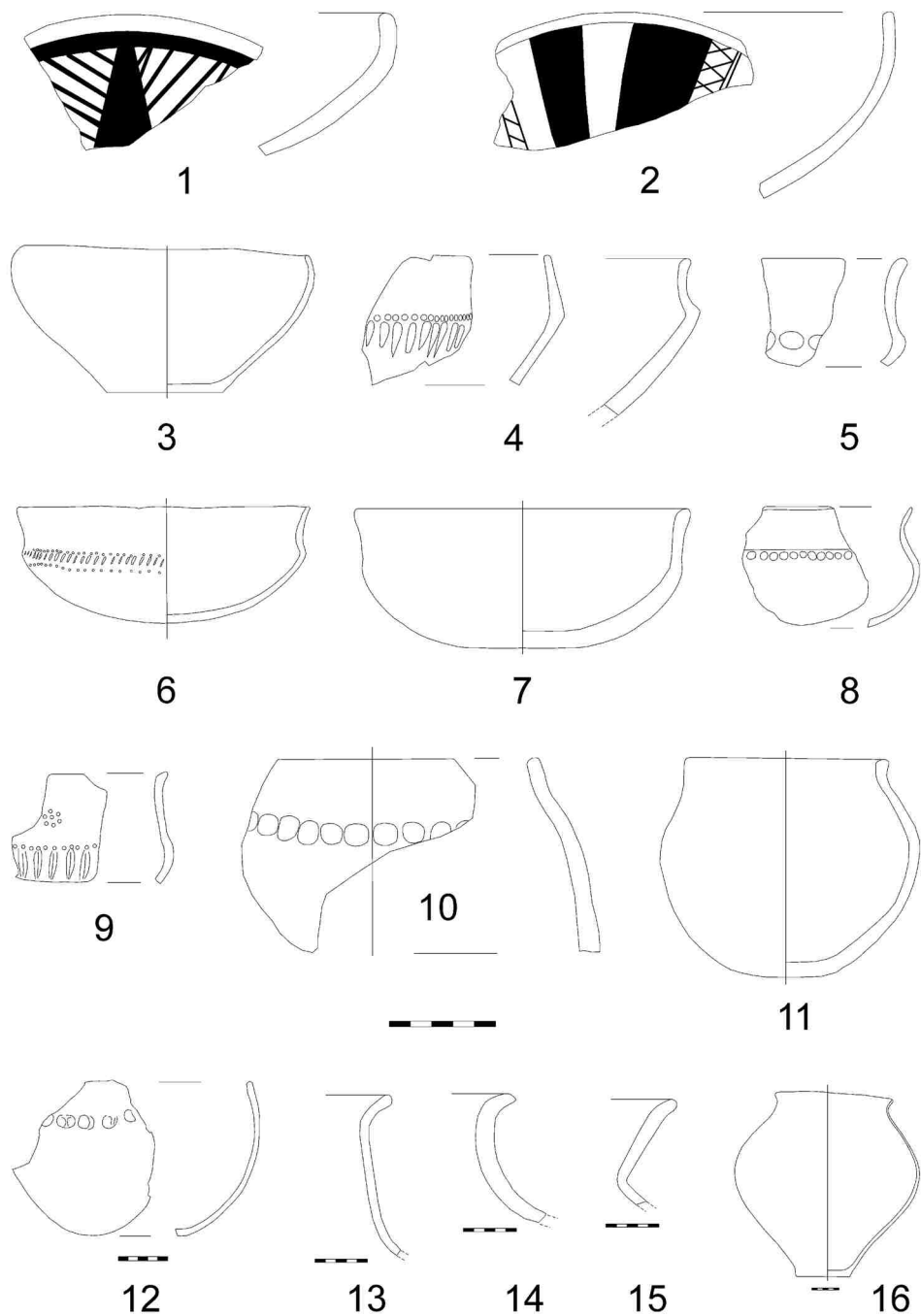
Keramika

Nejdůležitější nález představuje fragment džbánkovitě, nebo amforovitě nádoby, která nese na vnitřní straně stopy vytáčení na rychle rotujícím hrnčířském kruhu (srov. *Slabina 1981; Čtverák et al. 2003*). Zlomek byl nalezen ve výplni příkopu, který probíhal ve směru S–J a odděloval akropoli od další části hradiště situované východně od ní. Jak výrobní technologie nádoby, tak její tvar se jednoznačně liší od standardů domácí mlado- či pozdně halštatské keramické produkce (*obr. 9: 8*). Na základě profilace je možno zvažovat souvislost s jihovýchodní oblastí Evropy spíše než např. s Apeninským poloostrovem, popř. severní Itálií. Tvar spodní části nádoby vykazuje výraznou shodu s některými typy keramických nádob charakteristickými pro vekerzugskou kulturu. Těmi jsou např. džbánek z Chotína (*Dušek 1966; Romsauer 1991, fig. 3: 3*) nebo lahvovitý tvar z Tápíószele (*Romsauer 1991, fig. 4: 2*). Rámcovou shodu vykazují i některé rozměrnější typy keramického inventáře vekerzugské kultury (srov. *Romsauer 1991, fig. 3, 4*). "

Na zlomku z Minic pozorujeme i některé další specifické prvky, jež odpovídají uvedeným srovnatelným keramickým nálezům. Jde zejména o šedou barvu povrchu, někdy černou (při redukčním výpalu), stopy použití hrnčířského kruhu, avšak zároveň finální vyhlazování povrchu hlazením na vnější straně, což dosvědčují četné typické povrchové stopy (srov. *Romsauer 1991, 359*). Z Moravy, kde byly importy vekerzugské keramiky rovněž rozpoznány (*Čížmář 1996, 211, Abb. 2: 4*), pochází význačný nález z Těšetic: charakteristické technologické vlastnosti této keramiky (*Golec 2004, 430*) se se zlomkem z Minic shodují zejména v šedé barvě povrchu (vnitřní strana), v jemně plavené hlíně, výrazných stopách hrnčířského kruhu na vnitřní straně, v utváření podstavy dna, ve vyhlazení vnější strany povrchu nádoby a v kvalitním výpalu. Bylo by tedy možné zvažovat u nálezů z Minic jeho původ v oblasti Karpatské kotliny, kde se nachází těžišť rozšíření vekerzugské kultury (*Chochorowski 1985; Parducz 1974; Romsauer 1993*). Rovněž sám původ na kruhu točené halštatské keramiky v oblasti Karpatské kotliny je vysvětlován inspirací technologie i typové škály keramickou produkcí oblasti černomořských řeckých kolonií (srov. *Smirnova 1965, 86; Dušek 1966, 98; Parducz 1974, 332; Romsauer 1991, 359; Golec 2004, 430*). Jako prostředník, kterým je technologie hrnčířského kruhu šířena do Karpatské kotliny a kterého rovněž nelze vyloučit při úvahách ohledně provenience minického zlomku, je některými autory chápána keramika thrácká (*Dušek 1966; 1974; Smirnova 1965, 86, 89; Chochorowski 1985, 134; Romsauer 1991, 359*), byť ohledně původu točené keramiky předpokládali někteří badatelé rovněž zprostředkování této technologické znalosti z černomořské Olbie skrze Skyty (*Smirnova 1965, 86–87; Parducz 1974, 322–323; Kemenczei 1983, 68; Romsauer 1991, 359*). Další teorie předpokládají rozšíření této znalosti z Histrie (*Németi 1982, 128; Romsauer 1991, 359*), popř. ze samostatného výrobního centra v Karpatské kotlině za spolupůsobení řeckých vlivů z oblasti černomořského pobřeží (*Moscalu 1983, 358; Romsauer 1991, 359*).

V otázce datování minického zlomku lze vycházet z moravských nálezů vekerzugského charakteru. Ty se objevují ve 2. pol. 6. až 1. pol. 5. stol., přičemž většinu nálezových celků je možno přisoudit spíše starší části uvedeného intervalu (*Golec 2004, 429*). To koresponduje s obecnou datací minického hradiště do fáze Ha D. Ve vztahu k výše uvedenému vymezení moravských vekerzugských nálezů tedy můžeme zlomek z Minic zařadit nejspíše do fáze Ha D2. Bez ohledu na oblast původu této nádoby je možno rovněž konstatovat, že zlomek pravděpodobně představuje nejstarší doklad nádoby vyrobené s pomocí hrnčířského kruhu nalezený na území Čech.

Ostatní halštatská keramika z minické akropole odpovídá běžnému keramickému inventáři, registrovaném v tomto období v Čechách. Co se týče kvality keramického těsta, lze



Obr. 10. Hradiště Minice, Kralupy nad Vltavou. Výběr nálezů keramiky.
 Fig. 10. Minice hillfort, Kralupy nad Vltavou. Selection of pottery finds.

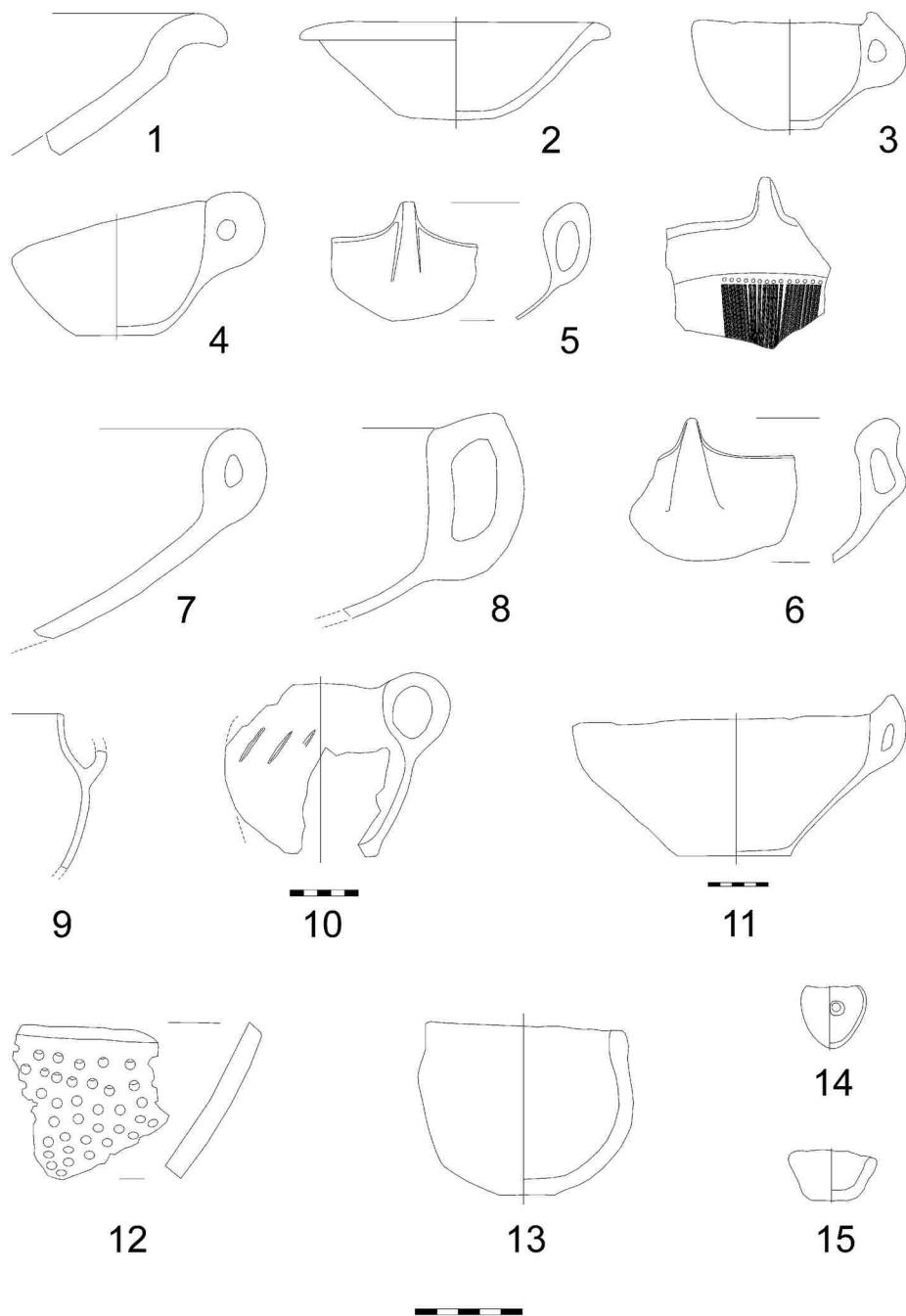
keramiku rozdělit na jemnou stolní a hrubou, jejímž účelem bylo přechovávání potravin či zemědělských plodin. V keramickém spektru naprosto převládá keramika, jejíž těsto je bez příměsi grafitu. Ojedinele (v řádu procent) však grafitovou keramiku registrujeme. Tato skutečnost může představovat určitou chronologickou indicii, neboť grafit se objevuje coby přísada do keramického těsta od stupně Ha D2 (Venclová ed. 2008, 114; Polišínský – Trefný 2011, 842).

Mezi keramickými tvary jsou zastoupeny amfory (obr. 9: 9–15), mísy (obr. 10: 1–8), amforovité mísy (obr. 10: 9), hrnce (obr. 10: 10–12), amforovité zásobnice (obr. 10: 13–16), talíře či talířovité mísy (obr. 11: 1–2), koflíky (obr. 11: 3–11), cedníky (obr. 11: 12) či polokulovité a miniaturní nádoby (obr. 11: 13–15). Mezi jednotlivými typy pak dále registrujeme ještě vícero variant. Tak např. mísy jsou zastoupeny jak mísami polokulovitými či mísami se zalomenou stěnou, tak také exempláři s náznakem esovitého zakřivení okraje. Koflíky se zde objevují jak ve variantě s polokulovitým tělem, tak také s esovitou profilací těla. Jejich ucha jsou ve většině případů vysoko vytažena a značně převyšují okraj.

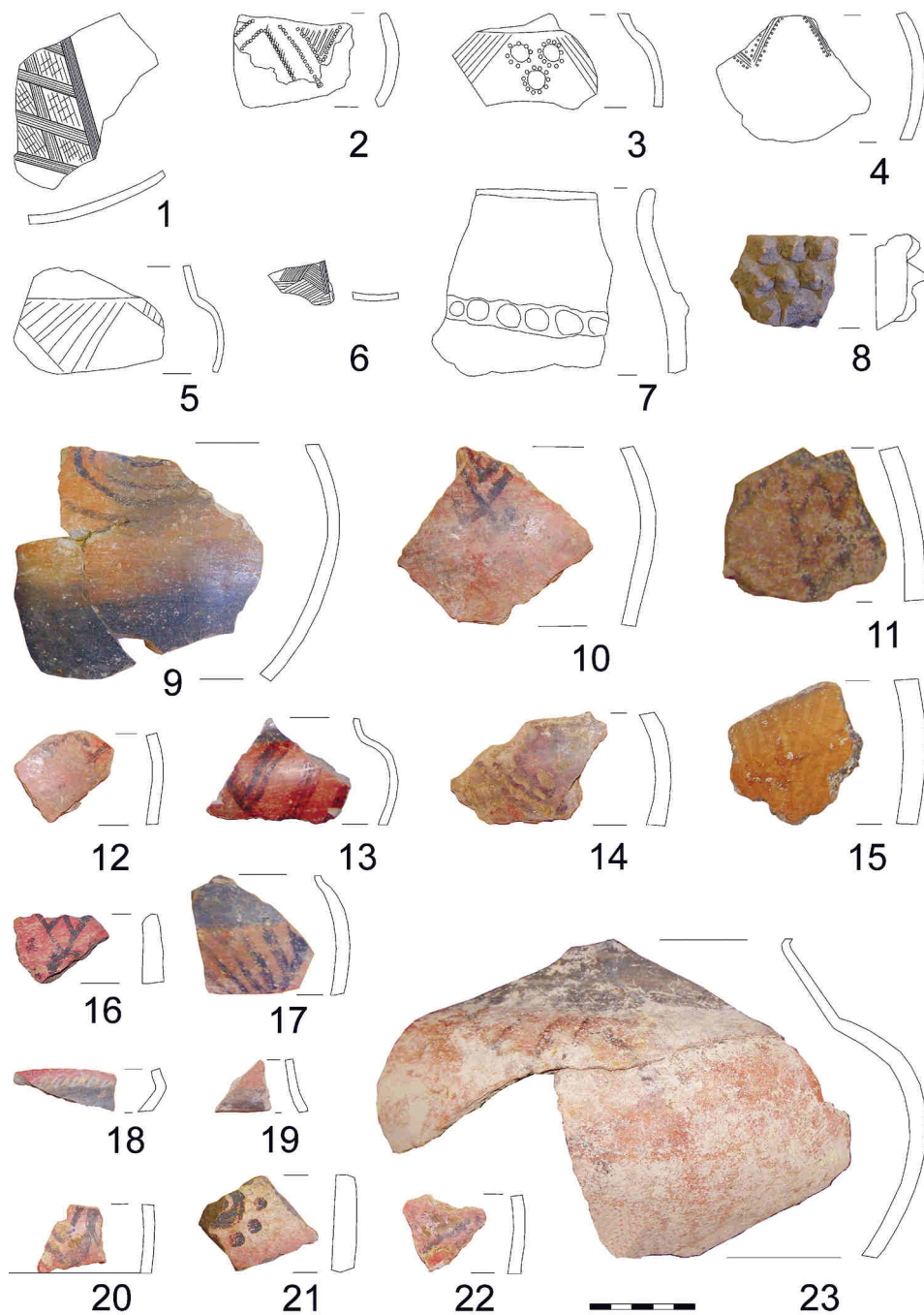
V minickém souboru je výrazně zastoupena keramika, jejíž povrch je opatřen tuhováním. K dalším častým povrchovým úpravám náleží hlazení. Jednotlivé typy výzdoby korespondují s běžnou výzdobou halštatské keramiky. Je zde zastoupeno diagonální a síťovité šrafování na vnitřních stranách otevřených tvarů (obr. 10: 1–2; 12: 1), které je tvořeno vlešťovanými pásky. Řada těchto tvarů je dále zdobena různě koncipovanými růžicemi (10: 1), které jsou provedeny buď rytím, nebo vlešťováním. Na vnějších stranách nádob se setkáváme s liniemi důlků či vpichů (obr. 9: 9–10; 10: 4, 6, 8–9), šikmými vpichy, výzdobou v podobě krokvic tvořených radélkem (obr. 12: 2) nebo nejrůznějšími kompozicemi šrafovaných trojúhelníků, doplněných obrvenými liniemi či důlky, rozetkami apod. (obr. 9: 9–10; 12: 2–4). Mezi další zastoupené výzdobné techniky náleží rýhování (obr. 9: 11; 12: 5), vlešťování, vlasové rýhy (obr. 9: 12), žlábkování (obr. 9: 13, 15), vícesměrné hřebenování (obr. 12: 6) či přesekávání (obr. 11: 10). Zejména hrnce jsou zdobeny nejrůznějšími způsoby provedenou plastickou lištou či důlky (obr. 10: 10, 12; 12: 7). Ojedinele registrujeme rovněž svislá nebo šikmá plastická žebra. Na jednom zlomku je zastoupena netypická výzdoba tvořená barbotinem, tedy nanášením plastické výzdoby na povrch nádoby, v tomto případě ve tvaru jakýchsi trnů, souvisle na sebe navazujících a pokrývajících celý povrch nádoby (obr. 12: 8). Zcela shodně zdobený zlomek keramiky pochází ze Závisti (Drda – Rybová 2008, obr. 48: 4) či z jihozápadoněmeckého výšinného centra Breisacher Münsterberg (Balzer 2009, Taf. 131: 12) Nelze vyloučit, že přítomnost této keramiky na obou hradištích může být dokladem vzájemných vztahů obou oblastí. S uvedenou keramikou se setkáváme i v jižním Piemontu, kde je charakterizována jako „keramika časně laténských vlivů“ (Gambari 2004, Fig. 4).

V souboru minické keramiky je zastoupena rovněž malovaná výzdoba (obr. 12: 9–23). Mezi malovanými motivy se nejčastěji opět setkáváme s prvky, které jsou typické pro halštatskou geometrickou symboliku. Těmi jsou různé šrafované trojúhelníky, v některých případech s háčky. Mezi použitými barvami figuruje černá, červená a bílá. V posledně jmenovaném případě je zastoupen zlomek s rytou výzdobou, který je celý pokryt bílým povlakem, avšak registrujeme rovněž bílou malbu geometrického ornamentu na světle hnědém povrchu (obr. 12: 15).

Z chronologického hlediska lze velkou část spektra zdejší keramiky zařadit do stupně Ha D (srov. Venclová ed. 2008, obr. 68). Otázkou zůstává datace malované keramiky, která by měla



Obr. 11. Hradiště Minice, Kralupy nad Vltavou. Výběr nálezů keramiky.
Fig. 11. Minice hillfort, Kralupy nad Vltavou. Selection of pottery finds.



Obr. 12. Hradiště Minice, Kralupy nad Vltavou. Výběr nálezů keramiky.
 Fig. 12. Minice hillfort, Kralupy nad Vltavou. Selection of pottery finds.

být podle obecně přijímané chronologie datována do staršího období Ha C-D1. Černá malba se objevuje od stupně Ha C1, červená malba pak od Ha C2-3 (*Venclová ed. 2008*, 50–51). Je tedy otázkou, zda minická malovaná keramika souvisí s dozníváním malované výzdoby v Ha D1, či zda indikuje naopak starší osídlení během stupně Ha C. Celkové zastoupení malované keramiky je však v minickém souboru stopové (v řádu setin procenta), zdá se tedy, že jde spíše o keramiku z období, kdy byl již tento styl výzdoby na ústupu (Ha D1). V tomto smyslu se situace v Mínicích blíží situaci na hradišti Závist, kde registrujeme rovněž ojedinělé doklady některých starších (Ha C) keramických typů (srov. *Drda – Rybová 2008*, 58).

Přestože některé typy keramiky (např. kolkovaná), které jsou charakteristické pro následné období Ha D3/LT A, nejsou v Mínicích zastoupeny, registrujeme zde nálezy, které mohou indikovat osídlení lokality přetrvávající i v tomto časovém úseku. Je jím výše zmíněný zlomek hrnce s výzdobou v podobě trnovitých výstupků na povrchu, jehož analogie na Závisti je řazena do 3. horizontu (*Drda – Rybová 2008*, obr. 48: 4). Rovněž např. mísy se zalomenou stěnou a výzdobou na lomu (*obr. 10: 6*), které se objevují na Závisti v intervalu Ha D2-3 (*Drda – Rybová 2008*, obr. 18: 9–10, 24: 4, 46: 2) mohou naznačovat osídlení po celou dobu trvání stupně Ha D.

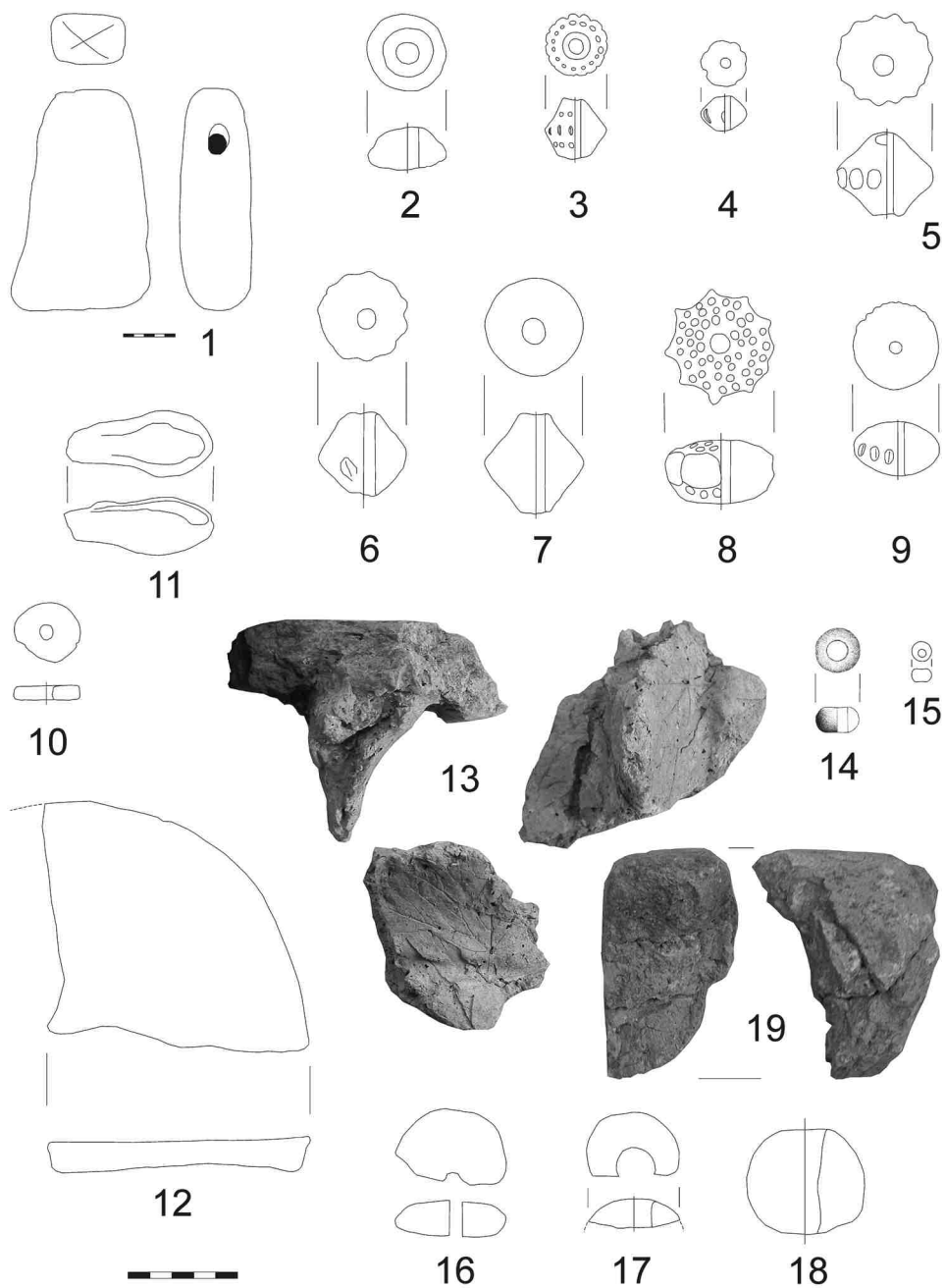
Keramické výrobky nejsou na minické akropoli zastoupeny pouze nádobami. Pozoruhodným nálezem je hliněný předmět (závěsek) ve tvaru „ozubeného“ kolečka či kotoučku. Obdobné artefakty datované do halštatského období byly nalezeny v hojném počtu na vrchu Burkováku u Nemějc v jižních Čechách a jsou interpretovány jako votivní předměty, nebo je jim přisuzován náboženský, symbolický či apotropaický význam. Podobné nálezy jsou známy i z dalších míst Čech, Moravy a přilehlých jižních či jihozápadních oblastí, jak ze sídlištních tak hrobových kontextů (*Chytráček – Chvojka – Michálek 2009*, 196–198, tab. 1, obr. 6: 1–6).

Analogie z vrchu Burkováku se od nálezu z Mínic liší počtem otvorů, poněvadž minický exemplář má otvory dva. Tím se shoduje s dalším nálezem obdobného tvaru ze zahloubené chaty v Čelákovcích (Ha C1-2) nebo z dvorce (Ha D1) ve Štítarech-Hostěticích (*Koutecký – Špaček 2004*, 325, tab. 9: 1; *Chytráček – Metlička 2004*, Abb. 141). Také další nálezy obdobného tvaru z Moravy, Dolního Rakouska či Bavorska mají dva otvory, což naznačuje jejich připevnění k organickým materiálům (*Chytráček – Chvojka – Michálek 2009*, 196).

Mezi drobné keramické nálezy patří miniaturní nádobka se dvěma průvrty, nalezená v sondě A (*obr. 11: 14*). Dva průvrty naznačují možnost zavěšení artefaktu. Vzhledem k jeho velikosti se však spíše jedná o přívěšek, než o funkční nádobu určenou k zavěšení.

Do skupiny keramických předmětů náleží artefakty, které mohly sloužit jako závaží. Většinou se však nejedná o závaží charakteristických kónických tvarů, jaká jsou známa z mnoha geografických i chronologických kontextů, nýbrž o ploché tvary připomínající sušené cihly. Přestože v několika případech byl u těchto fragmentů zaznamenán otvor (*obr. 13: 1*), což by svědčilo spíše pro interpretaci jako závaží, nelze tuto funkci automaticky předpokládat i u ostatních popisovaných artefaktů, zejména u těch, které se dochovaly ve zlomkovitém stavu (viz *obr. 13: 19*).

Mezi keramickými nálezy se objevují rovněž přesleny (*obr. 13: 2–9*). Jsou zde zastoupeny jak plošší bočníkovité tvary bez výzdoby, tak tvary bikónické zdobené vrrypy či vpichy. Kromě výše uvedených forem se zde setkáváme také s oblymi bočníkovitými exempláři. Přesleny a také závaží tkalcovského stavu dokládají zdejší textilní výrobu. Ke stejnému účelu mohly sloužit také různá kostěná sídla či hroty.



Obr. 13. Hradiště Minice, Kralupy nad Vltavou. Výběr nálezů keramických předmětů (1–12, 16), mazanice (13), skleněných (14) a kamenných nálezů (15, 17–18).

Fig. 13. Minice hillfort, Kralupy nad Vltavou. Selection of ceramic artefacts (1–12, 16), daub (13), glass (14) and stone finds (15, 17–18).

Ojedinelým nálezem je ploché hliněné kolečko (*obr. 13: 10*), zlomek keramické lžičky (*obr. 13: 11*) a zhruba čtvrtina keramického kotoučovitého předmětu (*obr. 13: 12*). Posledně jmenovaný předmět má četné analogie zejména na pohřebištích slezskoplatěnické kultury (*Vokolek 1999*, Tab. 7: 1; 8: 1; 9: 7; 11: 5; 15: 4; 16: 4; 17: 3; 20: 5, 8; 21: 11; 33: 15; 47: 14; 57: 4, 9; 112: 3; 113: 2), kde je interpretován jako poklička. Předmět by mohl souviset rovněž s hliněnými symboly kultovního charakteru, tzv. mondidoly, které jsou rozšířeny v halštatských kulturách jihozápadního Německa, Švýcarska, Čech, Rakouska, jihozápadního Slovenska a Maďarska (*Filip 1936–1937*, 35; *Nebelsick 1997*; *Vokolek 1999*, 14; *Matzerath 2012*). Symboly býčích rohů jsou totiž na řadě z nich umístěny excentricky. Minický exemplář je zachován pouze z jedné čtvrtiny, a tak podobný původní vzhled nemůžeme vyloučit. Nelze také vyloučit, že kruhový předmět mohl představovat podložku pro umístění symbolu býčích rohů, které se nalézají rovněž samostatně. Nejnovější nález známe z halštatského sídliště v Praze-Pitkovicích (srov. *Trefný – Polišínský 2014*, obr. 28: 5).

Mazanice

Z minické akropole pochází velké množství běžných zlomků mazanice. V sondě 6/XVI však byly objeveny tři unikátní zlomky, které poskytují informace o některých použitých stavebních postupech. Tyto velké kusy mají jednu stranu plochou a vyhlazenou, na druhé straně registrujeme otisky dvou kúlů, situovaných těsně vedle sebe (*obr. 13: 13*). V hladkých plochách vzniklých nalepením mazanice na povrch kúlů zřetelně pozorujeme otisky javorových listů v podobě jemného rýhování charakteristického tvaru. Pokud by byly tyto listy použity např. ve funkci ostřiva k „zahuštění“ hmoty mazanice, pak by tato skutečnost nepředstavovala nic mimořádného. Listy jsou však zcela rozvinuty, tak jako by jimi byly kúly nejprve obaleny a pak na ně byla nanášena vrstva mazanice. Pokud by se však jednalo o svislou stěnu, pak by aplikace listů na dřevěnou stěnu naopak stěžovala přilnutí mazanice.

K vysvětlení tohoto konstrukčního prvku přispívají některé archeologické nálezy, byť z chronologicky odlišného období a ze staveb odlišné funkce. Na oppidu Staré Hradisko bylo obdobné použití listů zjištěno při konstrukci hrncířské pece (*Přichystal – Opravil 1992*, 119). Listy zde měly patrně zabránit propadnutí hlíny dřevěnou konstrukcí roštu, dříve než tato hlína zaschne a vytvoří kompaktní hmotu. Podobně na mladolaténském sídlišti v dolnorakouském Michelstetenu (*Heiss – Kohler-Schneider 2011*) byly otisky listů registrovány na konstrukci kopule hrncířské pece.³ Tyto analogie vedou k domněnce, že rovněž v případě minických zlomků by se nemuselo jednat o mazanici z vertikálně orientované stěny, ale o plochu horizontální, kde mělo listí zabránit propadnutí mazanice či hlíny mezi dvěma horizontálně orientovanými kúly. V tomto případě by tedy bylo možné dané kusy mazanice hypoteticky interpretovat např. jako relikt hliněné izolace svrchní strany např. povalového stropu, apod.

Skleněné artefakty

Mezi nálezy ozdob vyniká skleněný korálek (*obr. 13: 14*) kruhového tvaru a bochničkovitého průřezu ze světle zeleného skla (barva srov. *Venclová 1990*, pl. 6: 125, 134). Tvarově

³ Za informaci autoři děkují Tomáši Mangelovi.

i barevně příbuzné exempláře nalézáme mezi nálezy z jeskyně Býčí skály (*Haevernick 1995*, Taf. 22: 276–277, 82: 2, 84: 5–18). Barevně blízký exemplář, avšak s menším otvorem, pochází rovněž z hradiště na Černém vrchu u Svržna (*Chytráček – Metlička 2004*, Bild 4).

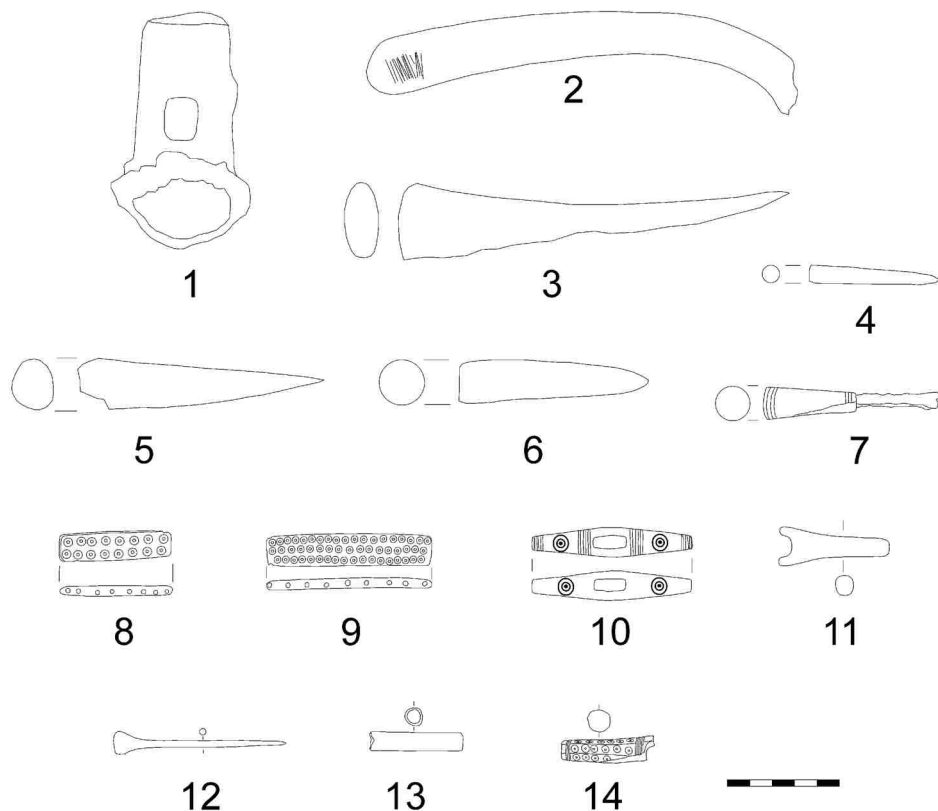
Kamenné artefakty

Do této skupiny náleží velmi drobný korálek bochníkovitého tvaru (*obr. 13: 15*) o průměru ca 7 mm, s otvorem uprostřed objevený v sondě č. 6/I. Jako závaží, či přeslen patrně sloužil kamenný kotouček s otvorem uprostřed (*obr. 13: 16*). Ze dvou míst pocházejí také fragmenty kulovitého předmětu s otvorem, který mohl sloužit jako palička, nebo předmět obdobné funkce jako kamenný kotouček (*obr. 13: 17–18*). Mezi kamennými artefakty se setkáváme také s masivnějším kamenným brouskem.

Kostěné a parohové artefakty

Opracování kostí není přímo doloženo hojnějšími nálezy polotovarů, avšak naznačuje jejich četnost kostěných výrobků i zvířecích kostí, které mohly být k výrobě využity. Na minické akropoli byly nalezeny jak nástroje, tak předměty, které je možno považovat za šperky či artefakty související s oděvem. Do první skupiny náleží parohové kladivo (*obr. 14: 1*), dále špachtle s několika vlasovými zářezy (*obr. 14: 2*), četné kostěné hroty či bodce s tulejí nebo bez ní (*obr. 14: 3–6*), celý odříznutý paroh sloužící patrně jako hrot či bodný nástroj a kovový nástroj s kónickou kostěnou rukojetí a s výzdobou v podobě obvodových rýžek na jejich koncích (*obr. 14: 7*). K železnému nástroji s kostěnou kónickou rukojetí, resp. ke tvaru jeho rukojeti, nalézáme rámcovou obdobu v železné tulejce, pocházející z knížecího pohřbu v Glaubergu (*Herrmann – Baitinger 2002*, 254, Abb. 250). Podobný artefakt, interpretovaný jako šídlo, známe rovněž ze severoetruského sídliště ve Forcello/Bagnolo S. Vito u Mantovy (*Casini – Longhi – Rapi 2005*, fig. 33; *De Marinis 2005*, fig. 122: 6), náležící do tamní fáze D (Ha D3). Podobné šídlo pocházející z Čech známe z Hostomic (*Budínský 1997; Venclová ed. 2008*, obr. 6: 15).

Druhá skupina je tvořena dvěma rozdělovači (*obr. 14: 8–9*), dvěma spínadly (*obr. 14: 10–11*), jednou jehlicí s lopatkovitě rozšířenou hlavicí (*obr. 14: 12*) a hrotem patrně z jehlice. Rozdělovače pocházejí ze sondy 6/I a 4/I a představují obdélné kostěné destičky s osmi, resp. devíti příčnými otvory pro provlečení nití s korálky či s jiným druhem ozdob. Jedna ze stran tohoto rozdělovače je vždy zdobena dvěma řadami po osmi, resp. třemi po devatenácti, sedmnácti a osmnácti kroužcích s tečkou uprostřed. V prostředí středoevropských knížecích halštatských center se podobné rozdělovače objevují např. v Hallstattu (*Hodson 1990*, Pl. 11: 9) na Dürrenbergu (*Moosleitner – Pauli – Penninger 1974*, Taf. 210: 1), v inventáři pohřbu z Hochdorfu (*Krausse 1996*, Taf. 26: 49, Abb. 172), v nálezech z Býčí skály (*Parzinger – Nekvasil – Barth 1995*, Taf. 22: 254–255) nebo z Rubína u Podbořan (*Sankot 2009*, Abb. 3: 16–19). V sondě 4/I bylo rovněž nalezeno spínadlo s obdélným otvorem uprostřed, jehož jedna strana je zdobena dvěma koncentrickými kroužky a čtyřmi příčnými svazky po třech rýhách, druhá strana pak pouze dvěma koncentrickými kroužky. Téměř přesným protějškem je spínadlo opět z Rubína (*Sankot 2009*, Abb. 3: 20), které se zcela shoduje tvarem a mírně se liší pouze kruhovým otvorem a absencí příčných svazků rýh. Tento nálezež je interpretován jako součást udidla, je ovšem otázkou, zdali správně. Druhé zmiňované spínadlo, představuje pouze fragment (zhruba polovinu) původního artefaktu (*obr. 14: 11*).



Obr. 14. Hradiště Minice, Kralupy nad Vltavou. Výběr nálezů parohové (1) a kostěné industrie.
 Fig. 14. Minice hillfort, Kralupy nad Vltavou. Selection of antler (1) and bone industry finds.

Mezi dalšími kostěnými nálezy figuruje kostěná trubička (obr. 14: 13), nalezená v sondě 1/XIII, která snad mohla tvořit součást náhrdelníku (*Rohrenperlen*, srov. *Sievers 1984*, Taf. 30: 369–375; 31: 382–391; *Kurz 2000*, Taf. 9–10). Funkce kostěného kroužku, nalezeného v sondě 1/XI, zůstává neznámou, stejně tak řezaného kusu parohu ze sondy VIII/1. Nejasná je také funkce jednoho kostěného podlouhlého roubíkovitého předmětu s hraněnými stranami zdobenými rytými kroužky (obr. 14: 14).

6. Hradiště v Minicích ve srovnání s nejvýznamnějšími výšinnými centry pozdně halštatských Čech

Pozdně halštatské hradiště v Minicích představovalo patrně významné regionální centrum s funkcí rezidence lokální elity, popř. kultovního místa apod. (srov. *Čtverák et al. 2003*, 204). Stejný význam předpokládáme i u hradišť nad Závistí, na Vladařích či na vrchu Rubín (*Chytráček et al. 2010a*). Z hlediska doloženého plošného rozsahu nesnese minické hradiště srovnání se Závistí či Vladařem (byť toto srovnání může být značně relativní, viz níže).

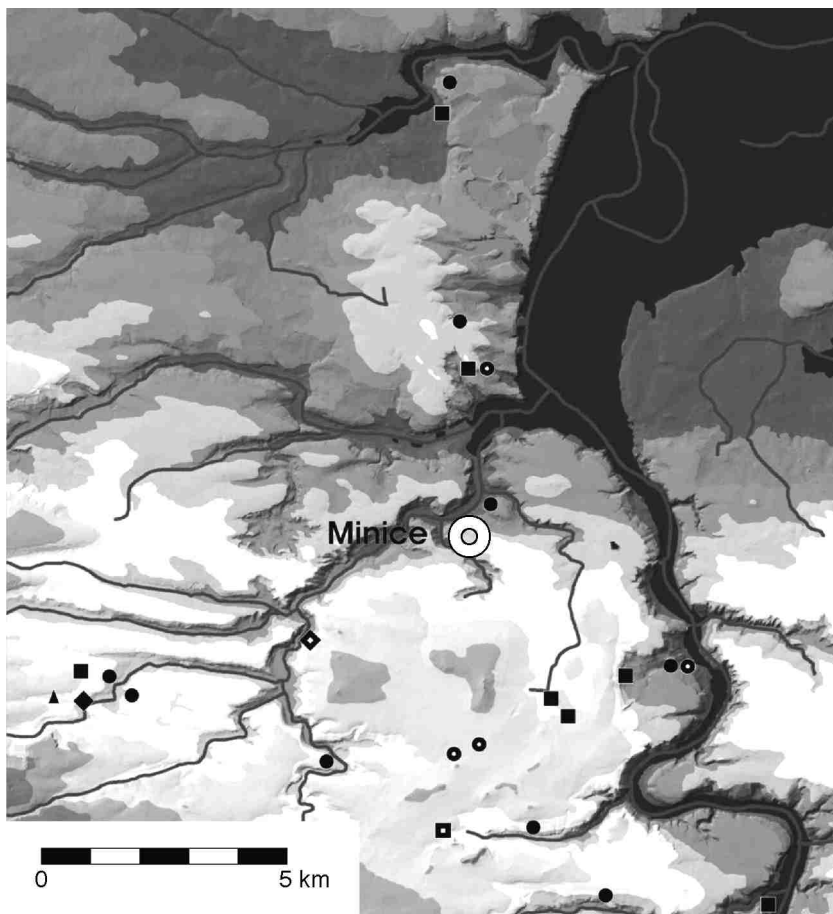
Minické hradiště je také poněkud starší, neboť bylo osídleno již v Ha D1. Přes uvedené rozdíly se zdá, že některé aspekty mohou být těmto hradištím společné. Se Závisti spojuje minické hradiště přítomnost kamenné nefortifikační architektury. Obě hradiště vykazují určitou snahu svých budovatelů o monumentalizaci centrálních partií. Použití kamene zde naznačuje význam uvedených míst, stejně jako záměr budovatelů o dlouhodobé využívání těchto staveb. Je velmi pravděpodobné, že použití kamene mělo odrážet prestiž či mocenský potenciál budovatelů akropole. Tento předpoklad význam minického hradiště dále zvyšuje, uvážíme-li nízkou frekvenci využití nefortifikační kamenné zástavby na akropolích českých halštatských hradišť. Plošný rozsah kamenné zástavby v Minicích a na Závisti je ovšem nesrovnatelný (což však může být částečně zapříčiněno stavem výzkumu). Zatímco v případě Závisti lze konstatovat u zdejších pódiových staveb určitý systém (srov. *Drda – Rybová 1998, 85; 2008, obr. 26*), a tedy snahu o určitou architektonickou koncepci, v případě minické zástavby nic takového prozatím není doloženo.

Společným rysem oběma hradištím je prostorové vymezení či oddělení vlastní akropole. V případě Závisti se jedná o mohutný příkop ze tří stran doplněný hradbou, minická akropole je oddělena z východní strany příkopem, na severní, západní a jižní straně je vymezena terénní hranou, za níž se terén prudce svažuje. Markantní ohraničení prostoru propůjčovala oběma akropolím specifické vzezení ve smyslu výlučnosti v rámci daného areálu hradiště, plnila však také samozřejmě fortifikační a ochrannou funkci těchto okrsků. Z ostatních významných halštatských centrálních míst na území Čech, z Vladaře a Rubína, nefortifikační kamennou architekturu neznáme (*Chytráček – Šmejda 2005; Koutecký 2005*).

Hovoříme-li o specifické architektuře nejvýznamnějších českých hradišť doby halštatské, nemůžeme rovněž pominout kamenné opevnění, prozkoumané na jižní straně minické akropole. Již výše jsme zmínili, že nevykazovalo žádný vnitřní konstrukční systém, tvořený dřevěnými rošty, komorami apod., obvyklý u soudobých hradebních děl (srov. *Čtverák et al. 2003, 370*). Naopak kompaktní těleso hradby bylo v celém rozsahu sestaveno z kamenných bloků. Tento způsob budování hradeb nás opět přivádí k hradišti Heuneburg. Jeho hradba tvořená sušenými hlíněnými cihlami spočívá na kamenném soklu, který byl vybudován obdobným způsobem (srov. *Burkhardt 2010, Abb. 6–7*), tedy jako kamenné těleso bez vnitřní dřevěné konstrukce.

Význam minického hradiště a předpokládaná funkce centrálního místa je umocněna sídlištní strukturou nejbližšího okolí (*obr. 15*), odkud je známo několik halštatských sídlišť. Nejbližší z nich se nachází v poloze „U křížku“ na severním svahu kopce, na kterém se rozkládalo minické hradiště. Toto sídliště bylo patrně využíváno ve stejné době jako hradiště, avšak trvalo déle, až do časně doby laténské (srov. *Čtverák et al. 2003, 204*). Z intravilánu Minic je pak znám bylanský kostrový hrob, zjištěný výzkumem v roce 1928 (*Horáková-Jansová 1934*). Z nedalekých Kralup nad Vltavou jsou uváděny halštatské nálezy snad z mohyly (F. Štampach). Z Otovic pochází nález žlutého korálu s očky. Halštatské osídlení zjistil také povrchový průzkum *J. Justové (1977)* na ostrožně u Trněného Újezda. Konečně ve vzdálenosti asi 2–3 km vzdušnou čarou je doloženo halštatské osídlení v Tursku a mohyly neznámého stáří na začátku svahu Chýnovského háje (*Slabina 1999*). Významné je v tomto ohledu i vlastní mohylové pohřebiště v Chýnovském háji včetně blízkého sídliště (srov. *Čtverák et al. 2003, 204; Sklenář 1992, 83; Vojtěchovská 1995*).

Také v okolí hradiště na Vladaři registrujeme osídlení, které indikuje, že v pozdní době halštatské a časně době laténské existovaly mezi tímto hradištěm a okolními sídlišti určité



Obr. 15. Hallštatské a časně laténské osídlení v nejbližším okolí hradiště Minice (podle Chytráček *et al.* 2010a). ● pozdně halštatské/časně laténské sídliště; ● halštatské sídliště (datování nespecifikováno); ■ pozdně halštatská/časně laténská mohyla; ■ halštatská mohyla (datování nespecifikováno); ◆ pozdně halštatské/časně laténské hroby (typ nespecifikován); ◆ halštatské hroby (typ nespecifikován); ▲ pozdně halštatské kultovní místo.

Fig. 15. Hallstatt and Early La Tène occupation in the immediate vicinity of the Minice hillfort (after Chytráček *et al.* 2010a). ● Late Hallstatt/Early La Tène settlement; ● Hallstatt settlement (unspecified dating); ■ Late Hallstatt/Early La Tène tumulus; ■ Hallstatt tumulus (unspecified dating); ◆ Late Hallstatt/Early La Tène graves (unspecified type); ◆ Hallstatt graves (unspecified type); ▲ Late Hallstatt cult site.

vztahy (Chytráček – Šmejda 2005, 5, obr. 1; 3; Chytráček *et al.* 2010a, 165, Abb. 14). Toto osídlení je reprezentováno např. nedalekým výšinným sídlištěm na Jezerském vrchu na katastru Podstěl (Chytráček – Metlička 2004, 235), dále pak rovinným sídlištěm na stejném katastru (Plesl – Hájek – Martínek 1983, 55; Bařtová 1984, 166) či kumulací pravěké keramiky zjištěné povrchovým průzkumem na katastrech Žlutice, Močidlce nebo Stvolen. Významným odrazem existence soudobých sídel je blízkost halštatského, až časně laténské-ho pohřebiště v Manětíně-Hrádku (Soudská 1994). Důležitou skutečnost, zejména s ohle-

dem na předpokládanou funkci hradiště Vladař jako centrálního místa, představuje koncentrace sekundárních ložisek zlata v regionu (srov. *Chytráček 2000*, 85, Abb. 3; *Chytráček – Metlička 2004*, 100, Karte 16; *Chytráček – Šmejda 2005*, 90, Abb. 12). Jeho těžbu naznačuje i přítomnost zlatých předmětů v hrobových výbavách pohřebišť v Manětíně-Hrádku (*Chytráček – Šmejda 2005*, 5).

Obdobná je situace také v případě hradiště Závist (*Chytráček et al. 2010a*, Abb. 11). Rovněž v jeho okolí bylo zachyceno několik soudobých sídlišť. Jde zejména o polohy v Dolních Břežanech (*Motyková 1986*, 135–147; *Drda – Rybová 1998*, 73–75), Dolních Mokropsech (*Rybová 1969*, 101–102), Praze-Zbraslavi (*Chytráček – Bernat 2000*), Lipanech či Ohrobci (*Chytráček et al. 2010a*, Abb. 11). Významnou kumulací pozdně halštatských, až časně laténských sídlišť pak nalzáme rovněž v mikroregionu Pitkovičského potoka a potoka Botiče (*Polišenský – Trefný 2011*, obr. 26). Střed tohoto regionu je od hradiště Závist vzdálen ca 13 km severovýchodním směrem. Rovněž halštatské hradiště Rubín je obklopeno hustě osídleným zázemím. V nevelké vzdálenosti jsou rovněž situovány nejbližší hradiště jako Hradec u Kadaně, Výrov-Třeskonice a Domoušice (*Koutecký 2005*, 165). S názorem D. Kouteckého, že na Rubínu stálo panské sídlo (*Herrensitz*), koresponduje poloha hradiště na významné obchodní spojnici směřující jihozápadním směrem (*Trefný 2010*, 322–323).

Byť je minické hradiště výrazně menší než soudobá Závist či Vladař, jedno z neznámějších halštatských hradišť, knížecí centrum Heuneburg, ukazuje, že vyvozovat z tohoto prostého faktu argumenty pro hodnocení významu jednotlivých lokalit je ošidné. Hradiště na Heuneburgu proslulé svou fortifikací ze sušených cihel na kamenném základě totiž reprezentuje v rámci celého komplexu jen jakousi akropoli, která je plošně srovnatelná s minickým hradištěm. Ostatní, tzv. vnější osídlení nebo podhradí je situováno vně opevněné plochy (*Kurz 2000*). Obdobné prostorové členění mohlo být uplatněno také v případě minického hradiště, kdy pojednávaná plocha představuje pouze nejvýznamnější část hradiště, přičemž podhradí či vnější osídlení je situováno v přílehlém okolí. V tomto ohledu lze obrátit pozornost zejména na severní svah hradiště či rozsáhlou plošinu přiléhající k hradišti na východní straně.

7. Význam hradiště v Minicích a jeho postavení v systému dálkových kontaktních tras mladohalštatského a pozdně halštatského období

Poloha hradiště v Minicích měla pravděpodobně určitý vztah k síti dálkových kontaktních tras (srov. *Venclová ed. 2008*, obr. 94). To naznačuje nevelká vzdálenost od řeky Vltavy (ca 3,7 km). Minické hradiště se tak prakticky nacházelo v těsném sousedství jedné z hlavních dálkových cest probíhající ve směru S–J podél Labe a Vltavy. Poloha hradiště byla rovněž velmi příhodnou z hlediska dosažitelnosti ostatních dálkových koridorů směřujících do okrajových částí Čech.

Jak vyplývá z výčtu významnějších nálezů, určitou úlohu mělo patrně spojení jihovýchodním směrem, o čemž svědčí zejména přítomnost na kruhu točené nádoby, popř. bronzové šipky. Jsou-li však tyto nálezy dokladem pravidelných kontaktů s touto oblastí, nebo dokládají-li např. pouze náhodnou migraci jednotlivce, popř. jiné formy transferu artefaktů,

nelze odvodit (srov. např. *Brun 1997; Salač 2006; Venclová et al. 2008*, 151). V případě importu mořského korálu lze spíše předpokládat, že šlo o obchodní komoditu z oblasti Středozemního moře (*Bouzek 1992; Chytráček 2008*, 86; k indiciím dálkových kontaktů středních Čech s jihozápadem či jihem Evropy viz *Trefný 2012*).

Mezi nálezy z minického hradiště se kromě zmíněných opracovaných výhonků korálu neobjevují další importy z území Itálie, popř. jihovýchodoalpského prostoru, které registrujeme na halštatských a časně laténských hradištích typu Rubín u Podbořan (spony – srov. *Sankot 2009; Trefný 2010*) či Vladař u Žlutic (antropomorfní nožka pyxidy: *Drda – Rybová 1995*, 63, či spíše cisty: *Hauser – Schönfelder 2014*, Abb. 3: 5). Tato situace patrně souvisí se skutečností, že těžiště osídlení minického hradiště spadá do časového intervalu (Ha D), který předchází období kulminace importů etruského, řeckého či italského původu (Ha D3/LT A), zastoupených zejména nálezy etruských bronzových nádob, attickou keramikou, popř. některými typy spon apod. (*Chytráček 1983; Trefný – Polišenský 2008; Sankot 2009; Trefný 2008; 2010; 2011; 2012; Trefný et al. 2011; Trefný – Korený – Frána 2012*). Jiné artefakty z území Čech, dávané do souvislosti s etruskými importy, např. mísy s perlovitě vybíjeným okrajem (*Dehn 1971; Siegfried-Weiss 1991*, 112; *Trefný – Korený – Frána 2012*), popř. vědro se srpovitou ataší, resp. některé další typy severoitalských spon (*Chytráček 2008*, 79–80) náleží staršímu období (Ha C – počátek Ha D). Odhadovaná doba využívání minického hradiště asi sedmdesát let, je tedy současná s intervalem, ve kterém nejen nejsou charakteristické etruské či řecké importy na území Čech výrazněji zastoupeny, ale je to také období, kdy v Čechách postrádáme existenci „knížecích mohyl“, typických pro předchozí i následující období.

8. Závěr

Hradiště v Minicích bylo využíváno po dobu zhruba jednoho století v období Ha D. Zda jeho opuštění souviselo např. s nárůstem významu blízkého hradiště Závist (*Čtverák et al. 2003, 204*), či zda k zániku zdejšího osídlení vedly jiné důvody, nelze prozatím uspokojivě objasnit. Archeologický výzkum hradiště přesto přinesl několik zásadních poznatků v oblasti pozdně halštatské architektury. V prvé řadě rozšířil počet hradišť, u kterých disponujeme doklady využití kamene pro stavební účely jiného druhu, než je výstavba opevnění. Detailní vyhodnocení náleзовé situace kamenného základu podlahy s obvodovou zídkou nacházejícího se v centrální části akropole koriguje dřívější rozšířené mínění některých badatelů, podle kterého by tato architektura mohla vzniknout pod vlivem znalosti obdobných architektonických forem ve středomořském prostředí. Kromě kamenné zástavby v centrální části akropole doložily výzkumy další neobvyklé architektonické prvky. Jedná se zejm. o konstrukci fortifikace, jejíž struktura je ojedinělá díky absenci vnitřní dřevěné konstrukce, a o vypálené fragmenty mazanice, které umožňují rekonstruovat detaily některých částí kúlových staveb.

Výzkum hradiště v Minicích přispěl rovněž k identifikaci ojedinělých druhů importovaných artefaktů. Nádoba původem z Karpatské kotliny představuje nejstarší doklad stolní keramiky na území Čech, k jejíž výrobě byl použit hrnčířský kruh. Čtyři výhonky mořského korálu pravděpodobně ze západního Středomoří rozšiřují spektrum nejrůznějších druhů importů, tentokrát o vzácný materiál živočišného původu. V náleзовém spektru figuruje několik kovových artefaktů, ale žádné spony. Tím se zdejší náleзовá situace odlišuje od

situace na Závisti i Rubínu. Zejména na Rubínu zdejší nálezy severoitalských, resp. západohalštatských spon naznačily určité interregionální dálkové vazby (*Sankot 2009; Trefný 2010*). Existencí netradičního typu architektury a nálezem ojedinělého importu mořského korálu zdůvodňujeme přítomnost elitní společenské vrstvy. Jinými charakteristickými archeologickými nálezy, ať už artefakty, či stopami po specifických aktivitách, však v současnosti tento předpoklad nemůžeme podpořit.

Prameny a literatura

- Baitinger, H. – Pinsker, B. eds 2002:* Das Rätsel der Kelten vom Glauberg. Glaube – Mythos – Wirklichkeit. Stuttgart 2002.
- Balzer, I. 2009:* Chronologisch-chorologische Untersuchung des späthallstatt- und frühlatènezeitlichen „Fürstensitzes“ auf dem Münsterberg von Breisach (Grabungen 1980–1986). Materialhefte zur Archäologie in Baden-Württemberg 84. Stuttgart.
- Bašťová, D. 1994:* Vývoj pravěkého osídlení v povodí Střely. *Archeologické rozhledy* 36, 156–172.
- Benoît, F. 1956:* Relations de Marseille grecque avec le monde occidental. *Rivista di Studi Liguri* 22, 5–32.
- Bouzek, J. 1987:* Gli Etruschi e la Boemia. *Studi Etruschi* 53, 17–25.
- 1992: Die Etrusker und Böhmen. In: L. Aigner-Foresti Hrsg., *Etrusker nördlich von Etrurien. Etruskische Präsenz in Norditalien und nördlich der Alpen sowie ihre Einflüsse auf die einheimischen Kulturen. Akten des Symposiums von Wien-Schloss Neuwaldegg*, 2.–5. Oktober 1989, Wien, 361–369.
- 1997: Greece, Anatolia and Europe: Cultural interrelations during the Early Iron Age. *Jonsered*.
- Brun, P. 1997:* Les „résidences princières“: analyse du concept. In: P. Brun – B. Chaume eds., *Vix et les éphémères principautés celtiques*, Paris, 321–333.
- Brunaux, J. L. 2008:* Fouilles françaises sur l’habitat de la „Pianella di Monte Savino“ à Monterenzio. In: D. Vitali – S. Verger (a cura di), *Tra mondo celtico e mondo italico: la necropoli di Monte Bibele: atti della tavola rotonda*, Bologna, 269–292.
- Budinský, P. 1997:* Výzkum prakeltské osady u Hostomic (okres Teplice) v letech 1970–1977. Teplice.
- Burkhardt, N. 2010:* Die Lehmziegelmauer der Heuneburg im mediterranen Vergleich. In: D. Krause Hrsg., „Fürstensitze“ und Zentralorte der frühen Kelten. Abschlusskolloquium des DFG-Schwerpunktprogramms 1171 in Stuttgart, 12.–15. Oktober 2009. *Forschungen und Berichte zur Vor- und Frühgeschichte in Baden-Württemberg* 120, Stuttgart, 29–50.
- Casini, S. – Longhi, C. – Rapi, M. 2005:* Le aree artigianali all’aperto (fasi H ed E). In: R. C. de Marinis – M. Rapi (a cura di), *L’abitato etrusco del Forcello di Bagnolo S. Vito (Mantova) – le fasi arcaiche*, Mantova, 79–88.
- Čaplovič, P. 1987:* Orava v praveku, vo včasnej dobe dejinnej a na začiatku stredoveku. Martin.
- Čížmář, M. 1996:* Zu Einflüssen des Karpatenbeckens in Mähren in der späten Hallstattzeit. *Pravěk NŘ* 5, 209–216.
- Čtverák, V. 1986:* A fortified settlement of Late Hallstatt period at Poříčany (central Bohemia). In: R. Pleiner – J. Hrala eds., *Archaeology in Bohemia, 1981–1985*, Prague, 109–114.
- Čtverák, V. – Lutovský, M. – Slabina, M. – Smejtek, L. 2003:* Encyklopedie hradišť v Čechách. Praha.
- De Marinis, R. C. 2005:* I manufatti di metallo. In: R. C. de Marinis – M. Rapi eds., *L’abitato etrusco del Forcello di Bagnolo S. Vito (Mantova) – le fasi arcaiche*, Mantova, 267–281.
- De Navarro, J. M. 1925:* Prehistoric Routes between Northern Europe and Italy defined by the Amber Trade. *The Geographical Journal* 66, 481–507.
- Déchelette, J. 1927:* Manuel d’archéologie préhistorique Celtique et Gallo-Romaine IV. Paris.
- Dehn, W. 1971:* Hohmichele Grab 6 – Hradenin Grab 28 – Vače (Watsch) Helmgrab: Ein Nachtrag zu den späthallstattischen Bronzeschüsseln. *Fundberichte aus Schwaben* 19, 82–88.
- Drda, P. – Rybová, A. 1995:* Les Celtes de Bohême. Paris.
- 1998: *Keltové a Čechy*. Praha.
- 2008: Akropole na hradišti Závist v 6.–4. stol. př. Kr. Památky archeologické – Supplementum 19. Praha.
- Dreslerová, D. – Hrubý, P. 2002:* Výzkum na halštatském hradišti Hrad, obec Boudy. In: *Archeologické výzkumy v Čechách 2001. Zprávy České archeologické společnosti – Supplément* 49, Praha, 18.

- Dubský, B. 1930:* Hrad u Čimelic. Památky archeologické 36, 97–100.
- 1932: La Tène jižních Čech. Strakonice.
 - 1949: Pravěk jižních Čech. Blatná.
- Dušek, M. 1966:* Thrakisches Gräberfeld der Hallstattzeit in Chotín. Bratislava.
- Dušek, M. – Dušek, S. 1984:* Smolenice-Molpír. Befestigter Fürstensitz der Hallstattzeit. *Materialia Archaeologica Slovaca* 6. Nitra.
- 1995: Smolenice-Molpír. Befestigter Fürstensitz der Hallstattzeit II. *Materialia Archaeologica Slovaca* 13. Nitra.
- Filip, J. 1936–1937:* Popelnicová pole a počátky železné doby v Čechách. Praha.
- Fröhlich, J. 1997:* Písecko v zrcadle archeologie. Písek.
- Fröhlich, J. – Michálek, J. 1967:* Boudy. In: *Bulletin záchranného oddělení* 4/1966, Praha, 53.
- 1978: Archeologické nemovité památky v okrese Písek. In: *Zprávy Československé společnosti archeologické* 20, Praha, 86–129.
- Gambari, F. M. 2004:* L'entroterra Ligure in Piemonte dal VI al IV sec. a. C. In: R. De Marinis – G. Spadea eds., *I Liguri. Un antico popolo europeo tra Alpi e Mediterraneo*, Milano, 225–229.
- Gerlach, S. 1995:* Der Eiersberg. Eine Höhensiedlung der vorrömischer Eisenzeit und ihre Stellung in der Siedlungslandschaft zwischen Rhön und Thüringer Wald. *Materialhefte zur bayerischen Vorgeschichte* 69. Kallmünz/Opf.
- Gersbach, E. 2006:* Die Heuneburg bei Hundertsingen, Gemeinde Herberlingen. Eine Wehrsiedlung/Burg der Bronze- und frühen Urnenfelderzeit und ihre Stellung im Siedlungsgefüge an der oberen Donau. *Forschungen und Berichte zur Vor- und Frühgeschichte in Baden-Württemberg* 96. Stuttgart.
- Golec, M. 2004:* Keramika řecké výrobní tradice z Těšetic, okr. Znojmo. In: E. Kazdová – Z. Měřinský – K. Šabatová edd., *Sborník k poctě Vladimíru Podborskému*, Brno, 429–434.
- Haevernick, T. E. 1995:* Die Gasperlen. In: H. Parzinger – J. Nekvasil – F. E. Barth Hrsg., *Die Byččí skála-Höhle. Römisch-Germanische Forschungen* 54, Mainz, 93–97.
- Hailer, U. 2010:* Überlegungen zur Herkunft der Lehmziegelbefestigung auf der Heuneburg. In: D. Krause Hrsg., „Fürstensitze“ und Zentralorte der frühen Kelten. *Abschlusskolloquium des DFG-Schwerpunktprogramms 1171 in Stuttgart*, 12.–15. Oktober 2009. *Forschungen und Berichte zur Vor- und Frühgeschichte in Baden-Württemberg* 120, 11–28.
- Hauser, F. – Schönfelder, M. 2014:* Über die Alpen nach Nordosten – etruskische und alpine Funde in Böhmen und Polen aus dem 6. und 5. Jahrhundert v. Chr. In: G. Alberti – C. Félin – G. Pierrevelcin eds., *Transalpinare. Mélanges offerts à Anne Marie Adam*, Bordeaux, 435–445.
- Heiss, A. G. – Kohler-Schneider, M. 2011:* Farming and foraging on limestone and loess – archaeobotanical records from the Late Iron Age settlement of Michelstetten (Lower Austria). Poster in: *Kelti – Die Kelten 2011: XI. Internationale Konferenz über Latènezeit*, 24.–27. Mai 2011, Slapy.
- Herrmann, F. R. – Baitinger, H. 2002:* Die Glauberg-Funde. In: H. Baitinger – B. Pinsker, *Das Rätsel der Kelten vom Glauberg*, Stuttgart, 242–265.
- Hodson, F. R. 1990:* Hallstatt. *The Ramsauer graves*. Bonn.
- Holubová, Z. 2007:* Osídlení hradiska Zelená Hora v době halštatské. *Pravěk NŘ* 17, 357–382.
- Horáková-Jansová, L. 1934:* Bylanský kostrový hrob v Minicích (o. Kralupy). *Zprávy Československého státního archeologického ústavu* 4, 54–58.
- Champion, S. 1976:* Coral in Europe: Commerce and Celtic ornament. In: *Celtic art in ancient Europe, Five protohistoric centuries*, London – New York – San Francisco, 29–38.
- Chochorowski, J. 1985:* Die Vekerzug-Kultur. *Charakteristik der Funde*. Warszawa – Kraków.
- Chytráček, M. 1983:* Nové poznatky o halštatsko-laténských bronzových nádobách z Čech. *Archeologické rozhledy* 35, 427–451.
- 2000: Die Vorkommen metallener Rohstoffe und die Besiedlung Westböhmens in der Hallstatt- und Frühlatènezeit. In: M. Chytráček – J. Michálek – K. Schmotz Hrsg., *Archäologische Arbeitsgemeinschaft Ostbayern/West- und Südböhmen*. 9. Treffen 23 bis 26. Juni 1999 in Neukirchen bei Hl. Blut, Rahden/Westf., 80–101.
 - 2008: Die Nachahmung einer rotfigurigen Trinkschale aus der frühlatènezeitlichen Flachsiedlung von Chržín (Mittelböhmen) und das überregionale Verkehrsnetz der Hallstatt- und Frühlatènezeit in Böhmen. *Germania* 68, 47–101.
- Chytráček, M. – Bernat, J. 2000:* Pozdně halštatské a časně laténské sídliště v Praze-Zbraslavi. *Památky archeologické* 91, 255–313.

- Chytráček, M. – Danielisová, A. – Trefný, M. – Slabina, M. 2010a: Zentralisierungsprozesse und Siedlungsdynamik in Böhmen (8.–4. Jh. v. Chr.). In: D. Krause Hrsg., „Fürstensitze“ und Zentralorte der frühen Kelten. Abschlusskolloquium des DFG-Schwerpunktprogramms 1171 in Stuttgart, 12.–15. Oktober 2009. Forschungen und Berichte zur Vor- und Frühgeschichte in Baden-Württemberg 120, Stuttgart, 155–173.
- Chytráček, M. – Chvojka, O. – Michálek, J. 2009: Halštatský kultovní areál na vrchu Burkovák u Nemějic. Archeologické rozhledy 61, 183–217.
- Chytráček, M. – Metlička, M. 2004: Die Höhensiedlungen der Hallstatt- und Latenezeit in Westböhmen. Památky archeologické – Supplementum 16. Praha.
- Chytráček, M. – Šmejda, L. 2005: Opevněný areál na Vladaři a jeho zázemí: k poznání sídelních struktur doby bronzové a železné na horním toku Střely v západních Čechách. Archeologické rozhledy 57, 3–56.
- Chytráček, M. – Šmejda, L. – Danielisová, A. – Pokorný, P. – Křivánek, R. – Kočár, P. – Klsák, J. 2010b: Blockbalkenkonstruktionen des 5. Jahrhunderts v. Chr. im Feuchtbodenmilieu der Vorburg des Burgwalls Vladař in Westböhmen. In: Fines Transire 19, Rahden/Westf., 183–192.
- Jacobsthal, P. 1944: Early Celtic Art. Oxford.
- Jankuhn, H. 1969: Vor- und Frühgeschichte vom Neolithikum bis zur Völkerwanderungszeit. Deutsche Agrargeschichte 1. Stuttgart.
- Joffroy, R. 1962: Le Trésor de Vix. Histoire et portée d'une grande découverte. Paris.
- Justová, J. 1977: Minice, okr. Kralupy. In: Výzkumy v Čechách 1974, Praha, 220.
- Kemeneczei, T. 1983: Skythenzeitliches Gefäß mit Reiterdarstellung. Folia Archaeologica 34, 51–71.
- Kimmig, W. – Gersbach, E. 1971: Die Grabungen auf der Heuneburg 1966–1969. Germania 49, 21–91.
- Kossack, G. 1959: Südbayern während der Hallstattzeit. Römisch-Germanische Forschungen 24. Berlin.
- Koutecký, D. 2005: Halštatské hradiště Rubín, k. ú. Pšov, Ústecký kraj. Archeologické rozhledy 57, 147–166.
- Koutecký, D. – Špaček, J. 2004: Nové bylanské sídlištní nálezy ze středu města Čelákovic. Archeologie ve středních Čechách 8, 313–345.
- Krause, R. 2005: Rechteckhöfe und Grossgrabhügel am Fürstensitz auf dem Ipf bei Bopfingen (Ostalbkreis). In: J. Biel – D. Krause Hrsg., Frühkeltische Fürstensitze. Älteste Städte und Herrschaftszentren nördlich der Alpen? Internationaler Workshop zur keltischen Archäologie in Eberdingen-Hochdorf, 12. und 13. September 2003, Esslingen, 28–41.
- Krause, R. – Böhr, E. – Guggisberg, M. 2005: Neue Forschungen zum frühkeltischen Fürstensitz auf dem Ipf bei Bopfingen, Ostalbkreis (Baden-Württemberg). Prähistorische Zeitschrift 80, 190–235.
- Krause, R. – Stobbe, A. – Euler, D. – Fuhrmann, K. 2010: Zur Genese und Entwicklung des frühkeltischen Fürstensitzes auf dem Ipf bei Bopfingen (Ostalbkreis, Baden-Württemberg) und seines Umlandes im Nördlinger Ries. In: D. Krause Hrsg., „Fürstensitze“ und Zentralorte der frühen Kelten. Abschlusskolloquium des DFG-Schwerpunktprogramms 1171 in Stuttgart, 12.–15. Oktober 2009. Forschungen und Berichte zur Vor- und Frühgeschichte in Baden-Württemberg 120, Stuttgart, 169–207.
- Krausse, D. 1996: Hochdorf III – Das Trink- und Speiseservice aus dem späthallstattzeitlichen Fürstengrab von Eberdingen-Hochdorf (Kr. Ludwigsburg). Forschungen und Berichte zur Vor- und Frühgeschichte in Baden-Württemberg 64. Stuttgart.
- Kromer, K. 1959: Das Gräberfeld von Hallstatt. Firenze.
- Kropf, W. 1938: Die Billendorfer Kultur auf Grund der Grabfunde. Leipzig.
- Kruta, V. – Lička, M. et al. 2004: Celti dal cuore dell' Europa all' Insubria. Celti di Boemia e di Moravia. Civico Museo Archeologico-Villa Mirabello, Varese 28 novembre 2004–25 aprile 2005. Paris.
- Kuckenburg, M. 2004: Die Kelten in Mitteleuropa. Stuttgart.
- Kurz, S. 2000: Die Heuneburg-Aussensiedlung. Forschungen und Berichte zur Vor- und Frühgeschichte in Baden-Württemberg 72. Stuttgart.
- Mansfeld, G. 1973: Die Fibeln der Heuneburg 1950–1979. Römisch-Germanische Forschungen 33. Berlin.
- Masner, P. F. 1934: Hradiště v Minicích a zaniklá ves Rusavky. Podřipský kraj I, 53–59.
- Matzerath, S. 2012: Religiöse Identität in der späten Bronze- und frühen Eisenzeit – Ein Fallbeispiel. In: C. Tappert – Ch. Later – J. Fries-Knoblach – P. C. Ramsel – P. Trebsche – S. Wefers – J. Wiethold, Wege und Transport. Beiträge zur Sitzung der AG Eisenzeit während der 80. Verbandstagung des West- und Süddeutschen Verbandes für Altertumsforschung e.V. in Nürnberg 2010, Langenweissbach, 221–233.
- Moosleitner, F. – Pauli, L. – Penninger, E. 1974: Der Dürrnberg bei Hallein II. Münchner Beiträge zur Vor- und Frühgeschichte 17. München.
- Moscalu, E. 1983: Ceramica Traco-Getica. Bucuresti.

- Motyková, K. 1986:* A settlement site from the early La Tène period at Dolní Břežany by Prague. In: R. Pleiner – J. Hrala eds., *Archaeology in Bohemia 1981–1985*, Prague, 135–147.
- Moucha, V. 1980:* *Corallium rubrum* (L.) v laténské jámě ze Zvoleněvsí (o. Kladno). *Archeologické rozhledy* 32, 512–520.
- Nápravník, F. 1905:* Budeč a okolí. Praha.
- Nebelsick, L. D. 1997:* Die Kalenderberggruppe der Hallstattzeit am Nordostalpenrand. In: L. Nebelsick – A. Eibner – E. Lauermaun – J. W. Neugebauer, *Hallstattkultur im Osten Österreichs*, St. Pölten, 9–128.
- Németi, I. 1982:* Das späthallstattzeitliche Gräberfeld von Sanislau. *Dacia* 26, 115–144.
- Novák, P. 1993:* Část bronzové kokily na odlévání hrotů šípů. *Archeologické rozhledy* 45, 133–135.
- Párducz, M. 1974:* Die charakteristischen skythischen Funde aus dem Karpatenbecken und damit verbundenen ethnischen Fragen. In: B. Chropovský Hrsg., *Symposium zu Problemen der jüngeren Hallstattzeit in Mitteleuropa*, Bratislava, 311–336.
- Parzinger, H. – Nekvasil, J. – Barth, F. E. 1995:* Die Býčí skála-Höhle. *Römisch-Germanische Forschungen* 54. Mainz.
- Parzinger, H. – Stegmann-Rajtár, S. 1988:* Smolenice-Molpír und der Beginn skythischer Sachkultur in der Südwestslowakei. *Prähistorische Zeitschrift* 63, 162–178.
- Plesl, E. – Hájek, L. – Martinek, J. 1983:* Právěk Karlovarska a katalog archeologických sbírek muzeí v Karlových Varech a Sokolově. *Acta Musei Thermae Carolinensis*. Karlovy Vary.
- Plinius Secundus, C.: Naturalis Historia – Pliny, Natural History.* Loeb Classical Library, Vol. 418. Translated by W. H. S. Jones. Cambridge 1963.
- Polišenský, T. – Trefný, M. 2011:* Pozdně halštatské až časně laténské sídliště v Praze-Křeslicích. *Archeologie ve středních Čechách* 15, 819–858.
- Přichystal, A. – Opravil, E. 1992:* Poznatky k přírodnímu prostředí keltského oppida Staré Hradisko. *Časopis Moravského muzea – ser. A – vědy společenské* 77, 115–121.
- Reinach, S. 1899:* Le Corail dans l'industrie celtique. *Revue Celtique* 20, 13–29, 117–131.
- Romsauer, P. 1991:* The earliest wheel turned-pottery in the Carpathian basin. *Antiquity* 65, 358–367.
- 1993: Nové nálezy vekeřzugskej skupiny z Nitry. *Slovenská archeológia* 41, 5–39.
- Rybová, A. 1969:* Laténská jáma z Černošic II, okr. Praha-západ. *Archeologické rozhledy* 21, 100–102.
- Říthovský, J. 1979:* Die Nadeln in Mähren und im Ostalpengebiet. *Prähistorische Bronzefunde XIII/5*. München.
- 1983: Die Nadeln in Westungarn. *Prähistorische Bronzefunde XIII/10*. München.
- Salač, V. 2006:* O obchodu v pravěku a době laténské. *Archeologické rozhledy* 58, 33–58.
- Sankot, P. 2009:* Zum Fundstoff vom Berg Rubín (Nordwestböhmen) und der Bedeutung des Fundorts in der Hallstatt- und Frühlatenezeit. *Archeologické rozhledy* 61, 31–62.
- Siegfried-Weiss, A. 1991:* Hallstattzeitliche Bronzegefäße in Böhmen. In: O. Kytlicová, *Die Bronzegefäße in Böhmen. Prähistorische Bronzefunde II/12*, Stuttgart, 106–118.
- Sievers, S. 1984:* Die Kleinfunde der Heuneburg. *Die Funde aus den Grabungen von 1950–1979. Heuneburgstudien V*. Mainz.
- Sklenář, K. 1992:* Archeologické nálezy v Čechách do roku 1870. Praha.
- Slabina, M. 1981:* Hallstatt period walled site at Kralupy n. Vlt. – Minice, Central Bohemia. In: J. Hrala ed., *X. Congres International des Sciences Préhistoriques et Protohistoriques Mexico. Nouvelles archéologiques dans la République socialiste tchèque*, Prague – Brno, 80–81.
- 1999: Kralupy n. Vlt – Minice, okr. Mělník. Úvodní část. Ms. náleзовé zprávy depon. in archiv Národního muzea v Praze.
- 2012: Dva drobné nálezy z jiren. *Archeologie ve středních Čechách* 16, 821–823.
- Smirnova, G. I. 1965:* K otázce thrácké na kruhu točené keramiky ve středním Podněstří. *Archeologické rozhledy* 17, 76–91.
- Smrž, Z. 1981:* Halštatské hradiště ve Stradonicích u Loun. Knovízské a halštatské osídlení mikroregionu Deberského potoka. *Archeologické rozhledy* 33, 487–503.
- 1982: Stradonice, o. Pátek, okr. Louny. In: *Výzkumy v Čechách 1978–1979*, Praha, 124.
- 1992: Späthallstattzeitliche Burgwälle und Hohensiedlungen in Nordwestböhmen. *Památky archeologické* 83, 88–104.
- Soudská, E. 1994:* Die Anfänge der keltischen Zivilisation in Böhmen. *Das Gräberfeld Manětín-Hrádek*. Praha.

- Trefný, M. 2008: Attická červenofigurová keramika z laténského sídliště v Praze-Ruzyni, poloha Jiviny. *Archeologické rozhledy* 60, 114–126.
- 2010: K několika sponám z výšinné polohy Rubín v severozápadních Čechách. In: V. Furmánek – E. Mirošayová edd., *Popolnicové polia a doba halštatská*. Zborník referátov z X. mezinárodnej konferencie „Popolnicové polia a doba halštatská“, Nitra, 317–328.
 - 2011: Attická keramika jako významný doklad jižního importu v prostředí pozdně halštatských až časně laténských Čech. *Památky archeologické* 102, 271–306.
 - 2012: Čechy a střední Evropa v pozdní době halštatské až časně laténské a jejich vztah k oblasti antického Středomoří. In: J. Valentová – M. Tisucká – P. Belaňová edd., *Ve stínu Olympu*, Praha, 21–43.
- Trefný, M. – Chytráček, M. – Hanykýř, V. – Kloužková, A. 2012: Importe und Nachahmungen attischer Keramik in Böhmen als Indikator für Fernkontakte. In: C. Tappert – Ch. Later – J. Fries-Knoblach – P. C. Ramsil – P. Trebsche – S. Wefers – J. Wiethold, *Wege und Transport. Beiträge zur Ur- und Frühgeschichte Mitteleuropas* 69, Langenweissbach, 131–144.
- Trefný, M. – Kloužková, A. – Chytráček, M. – Hanykýř, V. 2011: K problému původu napodobenin řecké keramiky z Plzně-Roudné a Chržína. *Archeologické rozhledy* 63, 151–161.
- Trefný, M. – Korený, R. – Frána, J. 2012: K problematice halštatských mís s perlovitě vybíjeným okrajem v Čechách. *Archeologické rozhledy* 64, 320–332.
- Trefný, M. – Polišínský, T. 2008: Nové nálezy řecké červenofigurové keramiky a dalších artefaktů souvisejících s jižními vlivy na časně laténském sídlišti v Praze-Pitkovicích. *Archeologie ve středních Čechách* 12, 477–492.
- 2014: Sídliště ze starší doby železné v Praze-Pitkovicích. *Archeologie ve středních Čechách* 18, 691–744.
- Venclová, N. 1990: *Prehistoric glass in Bohemia*. Praha.
- Venclová, N. ed. 2008: *Archeologie pravěkých Čech 6. Doba halštatská*. Praha.
- Venclová, N. – Drda, P. – Chytráček, M. – Koutecký, D. – Michálek, J. – Vokolek, V. – Sankot, P. 2008: *Ekonomika a společnost halštatského období*. In: Venclová ed. 2008, 151–159.
- Vitali, D. – Verger, S. (a cura di) 2008: *Tra mondo celtico e mondo italico : la necropoli di Monte Bibele: atti della tavola rotonda*. Bologna.
- Vojtěchovská, I. 1995: *Keltská osada pod mohylníkem v Libčicích nad Vltavou-Chýnově z období pozdně halštatského až časně laténského*. Libčice nad Vltavou.
- Vokolek, V. 1999: *Východočeská halštatská pohřebiště*. Pardubice.
- Wagner, E. 1908: *Fundstätten und Funde im Grossherzogtum Baden*. Tübingen.
- Waldhauser, J. 1977: *Keltské sídliště u Radovesic v severozápadních Čechách*. *Archeologické rozhledy* 29, 144–177.
- Waldhauser, J. Hrsg. 1993: *Die hallstatt- und latènezeitliche Siedlung mit Gräberfeld bei Radovesice in Böhmen*. Praha – Teplice.
- Ziim, H. 1987: *Hallstattzeitliche Grabfunde in Württemberg und Hohenzollern. Forschungen und Berichte zur Vor- und Frühgeschichte in Baden-Württemberg* 25. Stuttgart.

The key aspects of the architecture, material culture and significance of the Hallstatt period hillfort in Minice (Kralupy nad Vltavou, central Bohemia)

The excavation of the hillfort in Minice, which was occupied in Ha D, enlarged the low number of Hallstatt hillforts with evidence of the use of stone for construction purposes other than the building of fortifications. The evaluation of the find situation involving a planar accumulation of stone with a small peripheral wall located in the central part of the acropolis revised the opinions of some researchers that these structures could have been built with knowledge of similar Mediterranean architectural forms. In the case of similar structures at the Závist hillfort, where considerations of this kind need not be entirely improbable, this involves stone platforms that are typically associated with the stone podia in Etruscan temple architecture. However, the structure at Minice is not a podium; it is a simple planar accumulation of stones, perhaps a foundation for a floor made of finely washed clay.

In addition to the stone construction in the central part of the acropolis, the excavations at the Minice hillfort also documented another unique architectural form of acropolis fortification on the south side. This structure is atypical in the Late Hallstatt milieu due to the absence of an internal wooden construction. Numerous fragments of burnt daub are also important for an understanding of the technological elements in the construction at the acropolis; some document details in the roof construction of post structures that employed plant material.

The excavation of the Minice hillfort also contributed to the identification of rare types of imported artefacts and ecofacts. A vessel produced on a potter's wheel was most probably imported from the Carpathian Basin. This vessel also represents the earliest example of table pottery turned on a wheel in prehistoric Bohemia. Four pieces of coral, a rare material that probably came from the western Mediterranean, enlarged the broad spectrum of various imports.

The small number of metal artefacts unfortunately does not include any fibulae. In this sense the local find situation differs from the Závist fortified settlement and the Rubín hillfort in northwest Bohemia, where finds of northern Italian, or western Hallstatt fibulae indicate certain interregional long-distance ties. Unanswered for now is whether this absence can be explained by the state of research. This issue is all the more important because it is assumed that the Minice hillfort was the seat of the regional elite. The presence of this social class is surmised based on the existence of a unique type of architecture and the presence of imported coral. Nevertheless, it should be pointed out that no other evidence exists of the presence of the social elite at Minice.

English by *David J. Gaul*