

Utrakvistická ikonografie sv. Václava: výpověď kachlového reliéfu

Jan Kypta – Vlastimil Simota

V muzejní sbírce dosud nepovšimnuté fragmenty kachlů, vyrobených za pomoci stejného kadlubu, z dvorů Holáků a Rájov u Pelhřimova doplňují představu o utrakvistické ikonografii výzdoby pozdně gotických kamen v Čechách. Na výzdobném reliéfu je znázorněn zemský patron sv. Václav jakožto obránce přijímání pod obojí: běžná ikonografie světce je doplněna o atribut kalicha. Prezentované kachle pocházejí z oblasti, která za současného stavu poznání představuje nejvýraznější ohnisko výskytu kachlů s utrakvistickými motivy v někdejší Českém království. V závěru příspěvku si autoři kladou otázky nad úlohou výzdoby gotických kamen coby média konfesních idejí.

užitě umění – pozdně gotické kachle – ikonografie sv. Václava – prezentace konfese – reformace

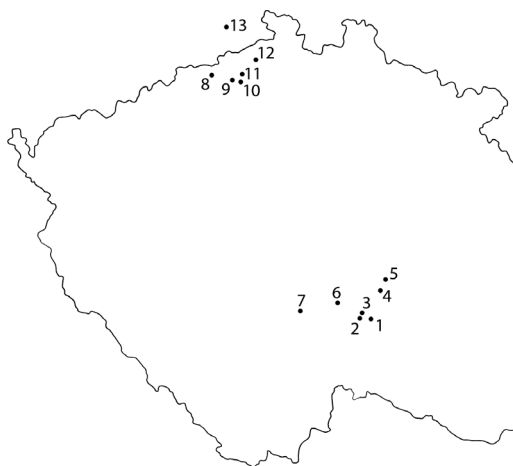
The Utraquist iconography of St Wenceslaus: The testimony of the stove tile relief. Fragments of stove tiles from the Holákův and Rájov estates near Pelhřimov, produced with the same mould and remaining unnoticed in a museum collection until now, provide additional information on Utraquist iconography in the decoration of Late Gothic tiled stoves in Bohemia. The decorative relief shows the patron saint of Bohemia, St Wenceslaus, as the defender of the practice of receiving the Eucharist under both kinds: the standard iconography of the saint is supplemented with the attribute of a chalice. The presented stove tiles come from an area which, under the current state of research, represents the greatest concentration of stove tiles with Utraquist motifs in the former Kingdom of Bohemia. At the conclusion of the article, the authors raise questions regarding the role of decoration on Gothic tiled stoves as a medium of religious ideas.

applied arts – Late Gothic stove tiles – iconography of St Wenceslaus – denominational presentation – Reformation

Úvod

Pozornost historiků umění se opakovaně obrací k ikonografii zemského patrona sv. Václava. Že to je téma stále nosné, ukázalo se dobře v r. 2010, kdy (pravděpodobně) uplynulo jedenáct století od panovníkova narození. Mezi řadou cenných studií publikovaných k danému výročí zaujmají stěžejní místo právě uměleckohistorické rozборы nejrůznějších světcových vyobrazení, především pozdně středověkých (srov. Kubín ed. 2010). O řadu dílčích postřehů se prohloubilo poznání svatováclavského kultu jakožto jednoho z hlavních legitimizačně-sakrálních pilířů reprezentace českých králů z dynastií Lucemburků a Jagellonců (souborně Royt 2010). Druhý podstatný aspekt, proč zemský patron znovu ve zvýšené míře přitahuje pozornost historiků umění, souvisí se slibně se rozvíjícím badáním o výtvarných projevech konfesní rozpolcenosti pozdně středověkého a časně novověkého Českého království. Východisko tu představují studie historiků, kteří postupně rozkrývají mnohohvrstevnatou úlohu svatováclavského kultu v propagandě a reprezentaci římské strany i obce utrakvistů (např. Hledíková 2010, s lit.). Jestliže se oběma směry podstatně rozšiřují možnosti mezioborové spolupráce, pro archeologii je zvláště naléhavá debata o konfesně specifických rysech světcovy ikonografie.

Je-li kvantitativní stránka pramenné základny tzv. vysokého umění pozdního středověku – co se týče většiny médií; výjimku představují relativně čteněji přibývající objevy nástěnných maleb – v podstatě neměnná, představu o tzv. nízkém (užitém) umění výrazně obohacují každoroční archeologické nálezy, zvláště pak pozůstatků kachlových kamen. Nejinak soubor známých pozdně gotických komorových kachlů s motivy sv. Václava za poslední dobu narostl, dlužno ale dodat, že se většinou jedná o typizovaná vyobrazení. O to více zaujmou ikonografické „odchytky“ v podobě kalicha, atributu, který zemského patrona a světce ukazuje jako zastávce pravé víry, ovšem utrakvistické (*obr. 1*). Jelikož celkový počet těchto ukázek stále zůstává dosti nízký, každý nový, popř. v muzejních sbírkách znovu objevený, příklad si žádá bližší pozornost. Zlomky kachlů s dosud neznámou variantou zpodobnění



Obr. 1. Lokality s nálezy kamnářských výrobků s vyobrazením sv. Václava s kalichem: 1 – dvůr Rájov, 2 – dvůr Holákov, 3 – město Pelhřimov, 4 – hrad Orlík u Humpolce, 5 – hrad Lipnice, 6 – město Pacov, 7 – město Tábor, 8 – město Krupka, 9 – město Ústí nad Labem, 10 – hrad Svádov, 11 – hrad Blansko, 12 – hrad (nyní zámek) Děčín, 13 – hrad Sonnenstein v Pirně (případně městské jádro Pirny).

Fig. 1. Sites with finds of stove tile products depicting St Wenceslaus with a chalice: 1 – the Rájov estate, 2 – the Holákov estate, 3 – the town of Pelhřimov, 4 – Orlík Castle near Humpolec, 5 – Lipnice Castle, 6 – the town of Pacov, 7 – the town of Tábor, 8 – the town of Krupka, 9 – the town of Ústí nad Labem, 10 – Svádov Castle, 11 – Blansko Castle, 12 – Děčín Castle, 13 – Sonnenstein Castle in Pirna near Dresden (or centre of the town of Pirna).

sv. Václava, které na tomto místě hodnotíme, spočívaly dlouhodobě nepovšimnuty v depozitáři Muzea Vysočiny Pelhřimov.¹

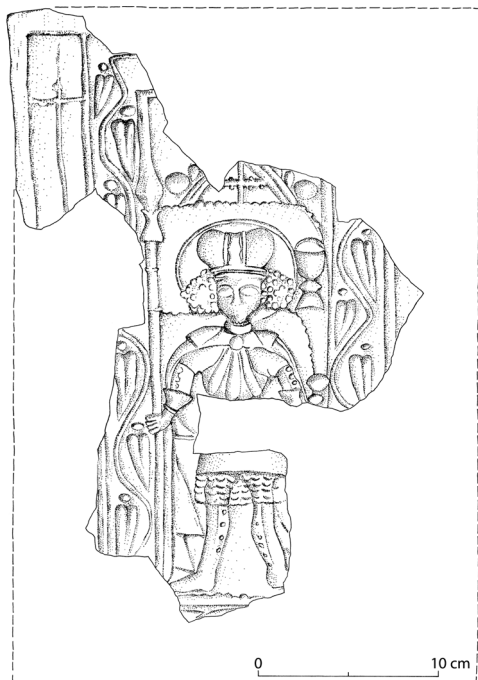
Kachle z Rájova

Ve sbírkách pelhřimovského muzea se nacházejí zlomky dvou kachlů ze dvora Rájova; jedno větší torzo reliéfní stěny a dva spleené zlomky rovněž čelní stěny dalšího exempláře (všechny evidovány pod přír. č. 141/2014). Z porovnání dochovaných partií výzdoby jasně vyplývá, že oba kachle byly vyrobeny za použití jednoho a téhož kadlubu. Nálezové okolnosti jsou stručně zaznamenány na papírových lístcích nalepených přímo na artefaktech. Text na lístku většího torza reliéfní stěny zní: „Kachel s reliefem sv. Václava nalezený při rozkopávání rybníční hráze pod dvorem Rájovem u Lešova r. 1935. Věnoval museu pan ministerský rada dr. Fr. Roh r. 1936. Kachel pochází z 2. polovice XV. stol.“ (psáno na stroji). Na dvou spleených zlomcích jsou nalepeny lístky dva, po jednom na každém zlomku: „Rájov. Nalezeno při rozkop. hráze rybníka. Dar pošt. taj. P. J. Mašek z Rynárce“ – „Rájov 1935“ (oba psané stejnou rukou). Stručný dobový novinový článek potvrzuje okolnosti nálezů a informuje o dalších artefaktech: „Letos [tj. v r. 1936; pozn. autoři] v lednu věnoval pošt. tajemník p. Mašek střepy nepolévaných kachlů a nádob z červené hlíny, vykopané při rušení hráze bývalého rybníka u Rájova. Byly při tom nalezeny i mince, které se však dostaly do zemského muzea. Kachle jsou téhož rázu, jako z nálezů u Přáslavic. Na jednom je část rytíře, hlava a nohy scházejí, ruka drží štít se znakem jednohlavé orlice, tj. původní znak české země. Byl to tedy rovněž kachel t. zv. svatováclavský, který má museum pelhřimovské z nálezů při stavbě silnice u Holákova, na němž jest světcova hlava v aureole“ (Anonym 1936). Zmínky o dvou dárcích nepřimo dokládají, že po nálezů došlo k rozptýlení atraktivních artefaktů, ostatně v novinách zmiňovaný zlomek kachle se znakovým štítem je dnes neznámý.

Krešebná, byť neúplná rekonstrukce reliéfu ukazuje, že se jednalo o komorové kachle velkého obdélného formátu o stranách ca 26 x 37,5 cm (obr. 2). Zlomky „nádob z červené hlíny“ mohly být fragmenty nádobkových kachlů; tento nápad však nelze ověřit, neboť je rovněž nelze ve sbírkách pelhřimovského muzea dohledat. Po mincích neznámého stáří, předaných údajně do Národního muzea, jsme nepátrali.

Dostupné zlomky kachlů se vzájemně shodují po stránce technologické i finální povrchovou úpravou reliéfu. Režný, do světle hnědé barvy pálený střep byl vyroben z hlíny s výrazným podílem hrubého písčitého oštriva. Na reliéfních stěnách jsou patrné drobné zbytky stříbrného slídového přetahu,

¹ Studium artefaktů ochotně umožnili pracovníci muzea Lubomír Anděl a Hana Vondru.



Obr. 2. Utravkivistická varianta motivu sv. Václava, částečná rekonstrukce kachle podle zlomků z dvorů Rájova a Holákova u Pelhřimova. Kresba J. Kypta.

Fig. 2. Utrquist variation of the motif of St Wenceslaus, partial reconstruction of stove tile based on fragments from the Rájov and Holákov estates near Pelhřimov.



Obr. 3. Utravkivistická varianta motivu sv. Václava, zloemek kachle z dvora Rájova u Pelhřimova, Muzeum Vysočiny Pelhřimov. Foto J. Kypta.

Fig. 3. Utrquist variation of the motif of St Wenceslaus, fragment of stove tile from the Rájov estate near Pelhřimov; Vysočina Museum in Pelhřimov.

rovné zadní plochy vykazují stopy zakouření. Komory jsou kompletně odlomeny. Na větším zlomku (obr. 3) vidíme poprsí muže se svatozáří, jehož stojící, k divákovi čelem obrácená postava nepochybně zaujímala podstatnou část čelní vyhřívací stěny. Světec je oděn v brnění, záda mu kryje plášť sepnutý pod krkem. Na hlavě má nasazenu knížečcí čapku, pod níž na obou stranách vystupují stylizovaně pojednané kadeře vlasů. Rytíř pravou rukou drží praporec; spatřujeme část žerdi a korouhve s obloučkovitě vykrojenými okraji a dlouhým převislým cípem, zakončeným koulí. Vlevo od světcovy hlavy je na korouhvi vyobrazen kalich; obloučkovitě útvar nad kupou znázorňuje hostii. Nad praporem se dochovala část stylizovaného architektonického prvku – nejspíš lomeného oblouku posázeného kraby. Prostor pod obloukem vyplňuje kříž. Vedle postavy světce se ve svislém pásu vine schematizovaná rostlinná bordura, která po celém obvodu rámovala ústřední výzdobný námět. Torzo druhého kachle se s předchozím zlomkem „překrývá“ v místech světcovy hlavy. Rozpoznáváme na něm levý horní roh bordury a hrot kopí s částí praporu; žerd' je umístěna přesně v linii vnitřního vývalku po obvodu rostlinné bordury. Představu o celkovém ztvárnění dekorativních prvků prezentovaného motivu poskytují kachle velkého obdélného formátu s vyobrazením sv. Kateřiny Alexandrijské, známé převážně z jižních Čech: postava světce je rámována toutéž bordurou, nad její hlavou se klene lomený oblouk s kraby, završený stylizovanou kytkou (např. *Ernée 2003*).

Podle atributů a charakteristického výtvarného pojetí lze světce/rytíře z rájovských kachlů jednoznačně identifikovat jako zemského patrona sv. Václava; četné analogie ostatně potvrzují novinovou zprávu, že v levé ruce držel štít s orlicí (srov. *Hazlbauer 1998*, 166–168, 215–218). Vyobrazení kalicha

na praporci řadí daný motiv do sféry utrakvistické ikonografie. Kachle lze datovat jen na základě stylového charakteru výzdoby: rámcově do 2. pol. 15. – 1. třetiny 16. století.

Dvůr Rájov (ca 7 km vzdušnou čarou na JV od historického jádra Pelhřimova) stojí osamoceně v jižní části katastru vesnice Lešova. Od Radňova, nejbližší vesnice, je vzdálen necelý 1 km vzdušnou čarou. Je tedy více než pravděpodobné, že nalezené kachle byly osazeny v otopném zařízení obytné budovy dvora. V jeho bezprostřední blízkosti se dnes nacházejí dva malé rybníky, další dva, větší, pak ve vzdálenosti asi 200 m. Stavební podoba sevěřeného (čtyřstranného) dvora v současnosti nevykazuje znaky, které by případně nasvědčovaly středověkému či časně novověkému stáří některých jeho částí.

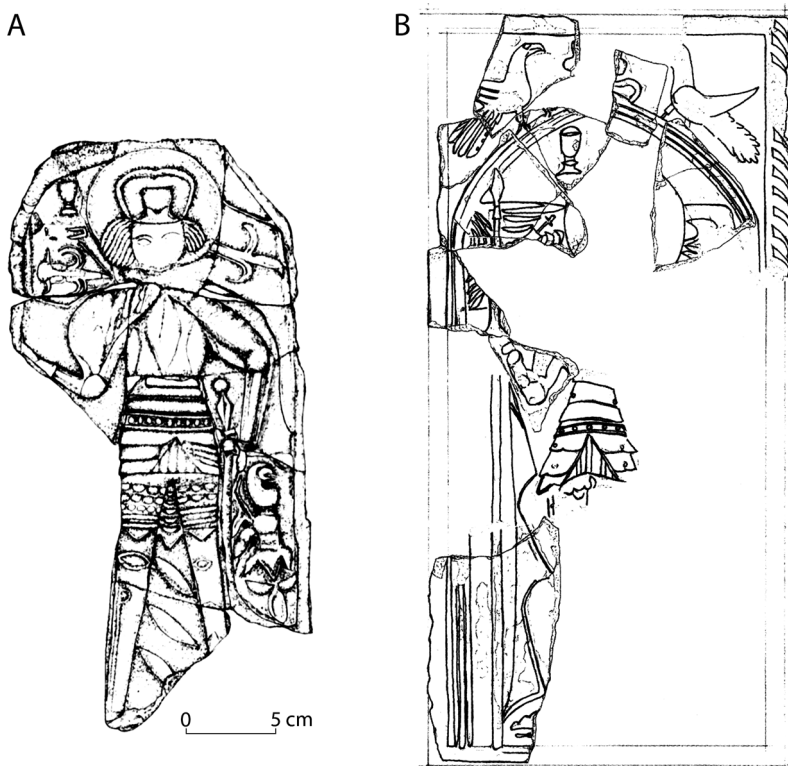
Písemné zmínky, jež se vztahují k Rájovu v době přelomu středověku a novověku, jsou značně nahodilé. Nicméně dovolují učinit si alespoň základní představu o sociálnímu profilu jeho držitelů – příslušníků drobné šlechty. A co je jisté, už v pohusitském období se jednalo o osamocený dvůr, který přetrval zánik stejnojmenné vesnice. Uvedené vyplývá např. ze smlouvy o stavbě rybníka uzavřené r. 1502 mezi pelhřimovskou obcí a panošem Pavlem z Rájova (*MZA Brno, SOka Pelhřimov, AMP*, listina č. 29; též *Dobiáš 1950*, 31–32).² Roku 1532 obeslal pelhřimovský trčkovský purkrabí Jan z Kamenice Pavla Rájovského z Rájova z pokuty 100 kop gr. čes. za nošení ručnice, zakázané zbraně (*Dobiáš 1936*, 241, pozn. 60). V polovině 16. stol. se rozhořely spory o vlastnictví Rájova (*Dobiáš 1936*, 290); v r. 1551 vladycký statek koupili Pelhřimovští za 330 kop gr. míš. od Matěje Rájovského z Rájova, sami však potřebovali z důvodu půjčky pro svou novou vrchnost okamžitě hotovost, a proto od nákupu ustoupili. O Rájov by ale nepochybně přišli; v témže roce totiž komorní soud přiznal předkupní právo Janu Leskovcovi z Leskovce a na Cerekvici (Horní Cerekev), protože o několik let dříve Matěj Rájovský slíbil prodat Rájov výhradně Leskovcovi. Ten jej za neplnění dohody pohnal již v r. 1549 a o cenu se soudil ještě r. 1552.

Kachle z Holákova

Ve sbírce pelhřimovského muzea se nacházejí ještě zlomky dalších dvou kachlů s vyobrazením sv. Václava, které nesou reliéfní otisky téhož kadlubu jako výše popsané kusy z Rájova. Celkem to jsou tři zlomky (dva z nich splepené; všechny také evidovány pod přír. č. 141/2014) pocházející z dvora Holákova, což je nanejvýš stručně uvedeno na listcích nalepených na zadní plochy: „Holákov 1929“; jednou je připsáno „Sv. Václav“ (psáno stejnou rukou jako u zlomků kachlů z Rájova). Na základě výše citované novinové zprávy se můžeme domnívat, že byly objeveny při stavbě silnice, která prochází těsně vedle dvora. Ovšem výslovná zmínka, že na kachli „jest světcova hlava v aureole“ (*Anonym 1936*), neodpovídá ani jednomu z dostupných fragmentů. Na jednom z nich (splepeném ze dvou zlomků) vidíme světcovu pravou ruku třímající žerď kopí a část rostlinné bordury, na druhém pak nohy v brnění; reliéfy se zřetelně překrývají v partii pláště, který halí celou světcovu postavu. Stran povrchové úpravy čelní stěny i charakteru střepu platí totéž, co bylo uvedeno u zlomků z Rájova.

Dvůr Holákov (necelě 4 km vzdušnou čarou na JZ od historického jádra Pelhřimova) stojí osamoceně asi 300 m od vesnice Myslotína, patří ale do katastru vzdálenější vesnice Ondřejova. Většina dnes značně zchátralých budov, které jej tvoří, byla vystavěna na přelomu 19. a 20. stol., případné zbytky starší zástavby nejsou patrné. Z nemnoha využitelných písemných pramenů snad vyplývá, že Holákov byl v závěru středověku a na prahu novověku šosovním zbožím města Pelhřimova; (patrně jediná) zmínka o tvrzi přichází až v r. 1598 (*Sedláček 1885*, 188). Rekonstrukce majetkových práv k Holákovu v době, která nás zajímá, je v podstatě nemožná, neboť k dispozici máme jen stručné zmínky typu: koupě pozemků v Holákově městskou obcí pelhřimovskou v r. 1466 (*Martínková 2014*, 141). Tušíme alespoň, že se jednalo o hospodářský dvůr, na němž mohli sídlit drobní šlechtici; „roku 1489 seděl tu snad Mikuláš Holakovský z Proseče“ (*Sedláček 1885*, 188). Příslušníci rodu, jež se v zájmovém období psali po Holákovu, byli usazeni v Pelhřimově, kde zastávali prestižní funkce: na přelomu 15. a 16. stol. koupil pelhřimovskou rychtu vladyka Vilém Holakovský z Proseče, o němž je známo, že r. 1535 vedle městského domu vlastnil i dva předměstské dvory (*Martínková 2014*, 134, 143).

² Za možnost studia listiny děkujeme Zdeňku Martínkovi a Pavlu Holubovi.



Obr. 4. Utravvistická varianta motivu sv. Václava, A – torzo kachle z městského jádra Tábora (podle *Krajíc 2012*, obr. 10), B – částečná rekonstrukce kachle podle zlomků z hradu Orlíka u Humpolce (bez měřítka; podle *Loskotová – Dragoun – Kocman 2013*, obr. 73: 2).

Fig. 4. Utraquist variation of the motif of St Wenceslaus, A – stove tile fragment from the town centre of Tábor (according to *Krajíc 2012*, fig. 10); B – partial reconstruction of stove tile based on fragments from Orlik Castle near Humpolec (without scale; according to *Loskotová – Dragoun – Kocman 2013*, fig. 73: 2).

Víme také, že tři synové zesnulého Václava Holakovského z Proseče drželi Holákov r. 1575 (*Sedláček 1885*, 188).

Kalich jako atribut sv. Václava na kachlových reliéfech

Stojící postava sv. Václava s praporcem a štítem patří k poměrně běžným výzdobným motivům v rámci české pozdně gotické kachlové tvorby, ovšem varianty s kalichem, jenž v dané souvislosti zjevně poukazuje na přijímání pod obojí, se objevují poměrně zřídka (*obr. 1*). Z jižních Čech, ve kterých lze pro poděbradské i jagellonské období počítat s výrazným podílem kališníků, zatím známe jediný doklad – příznačně z městského jádra Tábora (*obr. 4: A*). Jedná se o torza dvou kachlů s reliéfním otiskem ze stejného kadlubu; patří k hromadnému nálezovému souboru kachlů, z nichž některé jsou ozdobeny motivy husitských bojovníků (*Krajíc 2012*). Podobnou konfesní skladbou obyvatelstva se vyznačovaly i severozápadní Čechy, odkud známe utravvistickou verzi motivu sv. Václava na relativně početné skupině akroterií, ovšem bez výjimky vyrobených pomocí jednoho a téhož kadlubu. A poněkud překvapivě se tyto výrobky vyskytují v krušnohorské oblasti, kde utravvisté tvořili zřejmě menšinu; k delší dobu známým exemplářům z hradů Svádova a Blanska na Ústecku a města Krupky



Obr. 5. Utrakvistická varianta motivu sv. Václava, torzo kachle z hradu Lipnice, Národní památkový ústav – ú. p. s. v Českých Budějovicích, Státní hrad Lipnice. Foto Z. Neustupný.

Fig. 5. Utraquist variation of the motif of St Wenceslaus, fragment of stove tile from Lipnice Castle. National Heritage Institute – regional conservation management České Budějovice, Lipnice Castle.

(Brych 2010b, s lit.) nedávno přibýly archeologické nálezy z městského jádra Ústí nad Labem (Turčan *ed.* 2013, 68–69) a ze zámku (někdejšího hradu) v Děčíně, navíc existuje v literatuře dosud nepodchybený starý nález ze sousedního Saska, konkrétně hradu Sonnensteinu v Pirně (případně z městského jádra Pirny).³ K tomu je nutné dodat, že na pomyslné mapě, která by zachycovala současný stav poznání pozdně středověké kamnářské tvorby, se bílá místa kryjí právě se severočeskými kališnickými městy (např. Žatec, Louny). Naproti tomu v kontinuálně většinově katolických západních Čechách nepřekvapuje dosavadní absence kachlových reliéfů s utrakvistickým pojetím sv. Václava. Je otázkou času, kdy na takové varianty připadneme ve středních a východních Čechách, asi ale v relativně malém počtu. Už dnes je totiž výmluvná jejich absence v reprezentativních sbírkách gotických kachlů muzeí v Praze (Richterová 1980; Brych 2004), Kutné Hoře (Marešová 1997) či Chrudimi (Frolík 2003). A přitom tato města a některé lokality v jejich okolí představovaly v pozdním středověku pilíře utrakvistického společenství a konfese, jak o tom ostatně vypovídá zastoupení kachlů s husitskými bojovníky ve všech právě uvedených sbírkových fondech.

S přibývajícími publikačními výstupy se vykresluje dnes nejvýraznější koncentrace výskytu kamnářských výrobků se zobrazením svatého knížete Václava jako obránce stoupenců kalicha na západní (české) straně Českomoravské vysočiny, konkrétně v hranicích okresů Pelhřimov a Havlíčkův Brod. V převážné většině se jedná o kachle velkého obdélného formátu, které podle rozdílů v ikonografii dělíme do dvou skupin. Obě navzájem podobné varianty se dosti liší počtem evidovaných kachlů a lokalit výskytu. Jednu z nich zastupují nálezy (fragменты nejméně dvou kachlů; *obr.* 4: B) zatím pouze z hradu

³ Za informace o akroteriích z Děčína a Pirny děkujeme Petru Lisskovi.

Orlíka u Humpolce (*Loskotová – Dragoun – Kocman 2013*, 166, 178). Zato druhá skupina (*obr. 5*) je tvořena větším (podle kusých publikovaných informací přesněji nevyčíslitelným) množstvím výrobků z hradů Lipnice a Orlíka a z měst Pelhřimova a Pacova (*Hazlbauer 1998*, 168, 216; *Loskotová – Dragoun – Kocman 2013*, 187).⁴ Uvedené lokality představují jádro distribučního okruhu kamnářských výrobků, identifikovatelného podle opakujícího se výskytu několika výzdobných motivů, resp. otisků stejných kadlubů; k charakteristickým ukázkám patří právě kachle s motivem sv. Václava (srov. *Kocman – Hazlbauer 2002*). Krom toho z Pacova pochází torzo doposud unikátního akroteria s vyobrazením sv. Václava s kalichem na praporci (*Fröhlich – Simota 2005*). Prezentované kachle z Rájova a Holákova tedy dokládají „už“ čtvrtý kadlub z Pelhřimovska a sousedního Havlíčkobrodského s utrakvistickou ikonografií českého patrona, což v zemském měřítku nemá srovnání. Tuto výjimečnost podtrhuje i celkové množství příslušných kachlů a akroterií (a počet známých lokalit jejich výskytu). A dlužno dodat, že z hradu Lipnice pochází i soubor kachlů s náměty husitského vojska (*Kouba 1966*).

Vzhledem k absenci informací o nálezových souvislostech převážně většiny kachlů s vyobrazením sv. Václava z okresů Pelhřimov a Havlíčkův Brod nám při jejich datování zbývá pouze stylový rozbor výzdoby. V předběžné zprávě o nových bohatých nálezech kachlů z hradu Orlíka jsou kachle se zpodobněním sv. Václava kladený do doby, kdy zde sídlili Leskovci, tj. před r. 1496 (*Loskotová – Dragoun – Kocman 2013*). Zůstává ale otázkou, zda se toto datování podaří důvěryhodně doložit; nálezové okolnosti zveřejněny nebyly. Exempláře z ostatních lokalit jsme nuceni datovat jen do značně širokého rozpětí od 2. pol. 15. po 1. třetinu 16. stol.; datování do starší doby (takto *Hazlbauer 1998*, 217) je málo pravděpodobné a neodůvodněné. Na rozpory v datování bylo s pochybnostmi nahlíženo již dříve (*Fröhlich – Simota 2005*, 223, pozn. 5 a 7). Zdeněk Hazlbauer se pokusil vyrovnat s jednou ze „záhad“ ikonografie kachlů období husitských válek a následných desetiletí, jež tkví v absenci některých námi automaticky předpokládaných stěžejních námětů, jako je právě sv. Václav (nebo husitské vojsko, Jan Žižka, Jan Hus ad.). Proto např. ze série pozdně gotických kachlů z několika lokalit v jihovýchodních Čechách (srov. výše; *Kocman – Hazlbauer 2002*) nekriticky vybral právě kachel se sv. Václavem a kalichem na praporci, který bez jakýchkoli relevantních datovacích opor zařadil do 1. pol. 15. století. A stejně postupoval i u dalších kamnářských výrobků s reliéfy se sv. Petrem a Pavlem a se sv. Jiřím z Pacova (*Hazlbauer 1998*, 148, 158). Odmítnutí tohoto řešení nás ale nezbavuje rozpaků nad otázkou, odkdy je vlastně sv. Václav součástí motivického rejstříku české kachlové produkce. Kupříkladu rozsáhlý ikonografický atlas nezná světcovo zobrazení (bez kalicha i s kalichem) starší než (pokud dataci specifikuje) ze 2. pol. 15. stol. (*Pavlík – Vitanovský 2004*, kat. č. 315–321, 346–347). Podobný problém představuje datování kachlů s husitskými bojovníky (*Hazlbauer 1998*, 201); také závěry V. Brycha, jenž na příkladu ukázek s vojevůdcem Janem Žižkou do datačního rozpětí zahrnul i 2. čtvrtinu 15. stol., čekají na pevnější argumenty (*Brych 2010a*).

Výše zmíněné lokality výskytu kamnářských výrobků s utrakvistickou variantou sv. Václava z jihovýchodních Čech (resp. z nynějšího českomoravského pomezí) se nacházejí v oblasti, v níž ve 2. pol. 15. a 1. pol. 16. stol. upevňuje své mocenské pozice několik významných šlechtických rodů kališnické strany. Mezi nimi zvláště vynikali Trčkové z Lípy, kteří v uvedeném intervalu nepřetržitě drželi lipnické panství, přičemž hrad za jejich éry prošel náročnými stavebními úpravami, které vrcholily kolem r. 1506. Od r. 1496 se v rukou Trčků ocitlo i panství Orlík. V jeho držbě vystřídalí Leskovci, z nichž někteří patřili rovněž mezi stoupence přijímání pod obojí způsobou (*Dragoun – Kocman 2013*, 94; *Martínková 2014*, např. 126); nezapomeňme však ani na úsudek, že „páni Leskovci z veliké části při vyznání katolickém setrvali“ (*Sedláček 1885*, 309). Město Pelhřimov počítáme pro dobu poděbradskou i jagellonskou mezi utrakvistické obce v majetku Trčků z Lípy (*Martínková 2014*, 119–151).⁵

⁴ Nepublikované kachle z Pacova jsou uloženy v tamním městském muzeu.

⁵ Stojí za zmínku, že početně významný soubor pozdně gotických kachlů s utrakvistickými motivy pochází ještě z dalšího hradu v držení Trčků, a sice východočeské Lichnice (*Kouba 1966; Frolík 2003; Rosulková 2013*). Lichnici (jinak též Lichtenburku) náleží pozoruhodné místo v náboženských dějinách, neboť tu byl v trčkovském archivu uložen soubor originálních kompaktních listin (*Šmahel 2011*, 94–95). Zda byla tato skutečnost reflektována i vizuálními médii, nevíme.

Na hradě v Pacově v téže době sídlili Malovcové, o jejichž utrakvistickém vyznání není pochyb (*Cikhart 1930*).

Oblast, která se přibližně kryje s dnešními okresy Pelhřimov a Havlíčkův Brod, se tedy pro závěr středověku jeví jako poměrně kompaktní po stránce konfese. Samozřejmě zaujímáme dosti schematický pohled, když takto široké území charakterizujeme podle víry vrchností. Sotva lze ale pochybovat, že velká (ne-li převážná) část venkovského i městského obyvatelstva příslušných panství patřila k přívržencům přijímání pod obojí způsobou. Nicméně barvitě konfesní poměry na úrovni jednotlivých lokalit přibližují prameny k farnímu kostelu sv. Michaela v Pacově. Jeho součástí byla kaple Božího Těla, k níž r. 1503 učinil nadání Pavel Malovec, přičemž z textu příslušné listiny vyplývá, že mše v ní sloužil utrakvistický kaplan, který však nebyl podřízen místnímu katolickému faráři. Kaple se nacházela v podvěží zv. Tábora (*Vondráček 1945, 171–174*). Soužití „dvojího lidu“ výmluvně ilustrují i kamenné reliéfní desky osazené na vnějším plášti pacovského kostela; signifikantní je přítomnost sv. Václava, maloveckého erbu, jedné postavy s kalichem a další postavy držící kříž (*Sedláček 1885, 211; Fröhlich – Simota 2005, 223*).

Utrakvistická ikonografie sv. Václava v tzv. vysokém umění

Chceme-li se zabývat reformačním uměním, nedávno publikované zásadní studie (souhrnné *Horníčková – Šroněk 2010; Horníčková 2013*) nás nutí opakovaně si klást dvě základní otázky: 1) do jaké míry je dochovaný fond gotických a renesančních památek toho kterého média deformován barokní rekatolizací, 2) do jaké míry je po ideové stránce formován konfesní nevyhraněností dávné umělecké tvorby, anebo naopak ztrátou (či modifikací) původních určujících významových vazeb valně většiny dochovaných artefaktů. Díla s očividným reformačním nábojem, která dnes můžeme zkoumat, se namnoze dochovala za doslova kuriózních okolností. Nejenže prošla značně jemným sítem času jako veškerá ostatní stejně stará, ale v pobělohorském období zároveň musela být skryta očím více či méně horlivých stoupců katolického vyznání. A dlužno dodat, že už v desetiletích před bělohorskou bitvou docházelo v luteránských oblastech k ničení a upravování uměleckých děl spojených s kališníky (*Šroněk 2013, 63–66*).

Do naznačeného rámce úvah dobře zapadá zjištění, že mimo sféru kamnářské tvorby připadneme na vyobrazení sv. Václava doplněné o kalich pouze jednou – na mnohokrát publikované slavnostní pavéze původem z Kutné Hory (např. *Bartlová 2010*). Na výrazně vystouplém osovém žebru malovaného štítu je znázorněn stojící, ve zbroji oděný světec, jenž drží praporec s orlicí. Prostor mezi hlavou knížete a korouhví zaujímá velký zlatý kalich, který výrazně vystupuje z jinak v podstatě monochromní (nazelenalé) plochy obrazu. Po obvodu štítu se vine průběžná nápisová páska s texty písní; sloku svatováclavského chorálu doplňuje husitská píseň Jana Čapka. Kutnohorský původ dokládají dva medailony s cechovními znaky horníků a hašplířů, pořizovatelů artefaktu, vymalované na čestném místě po obou stranách světcovy hrudi. Datační interval pavězy spadá dle M. Bartlové do let 1480–1490. K tomuto závěru ji vede i hypotéza, že předmětný výpravný štít mohl reprezentovat město a připomínat významnou událost, totiž sněm konaný za účasti krále Vladislava II. a uzavření kutnohorského náboženského míru v r. 1485. Ujednání mělo vstoupit v platnost příznačně v den svátku sv. Václava (*Macek 2001, 395–396*). O vzníceném svatováclavském kultu v tehdy utrakvistické Kutné Hoře dodnes svědčí celá řada vyobrazení různé materiálové povahy (architektonická skulptura, knižní malba, dřevorezba), přičemž konkrétní dochované artefakty souvisejí povětšinou s reprezentací nejvyšší vrstvy městského obyvatelstva (*Ottová 2010, 353–355*). Všechny další místní doklady úcty k zemskému patronu však postrádají konfesně specifické atributy.

Právě na kutnohorském příkladu si ale dobře uvědomujeme značný rozsah pramenných ztrát reformačního umění, zvláště stran vybavení a výzdoby pozdně gotické etapy zdejších velkých farních kostelů. Jestliže se v jagellonském období stal kalich součástí kutnohorského znaku jako zjevná deklarace utrakvistické orientace městské obce, je jisté, že podobně vyhraněné symboly přijímání pod obojí se ve velkém počtu uplatňovaly vně i uvnitř chrámů. Pouhé dva konkrétní doklady vyobrazení kalichů však nedovolují ani odhadem vyčíslit jejich někdejší množství (*Mudra 2012, 187–189*). Nicméně okolnosti, za jakých oba přechaly pobělohorské období, jsou dostatečně výmluvné. Na stěně

boční lodi kostela sv. Jakuba namalovaný kalich doplněný o utrakvistickou devízu *veritas vincit* se dochoval díky tomu, že byl spolu s okolními výjevy ještě ve středověku, v krátkém odstupu od svého vzniku, zakryt. Výzdoba jako celek totiž kolidovala s dodatečně zbudovanou klenbou kaple. Druhý příklad se vztahuje k chrámu sv. Barbory. V něm umístěná kazatelna s vročením 1471 byla na poprsní opatřena deskami s reliéfní výzdobou. Byť kazatelna beze zbytku zanikla, podobu dvou desek, v době baroka zakrytých, zachycuje kolorovaná kresba z r. 1801. Na jedné z nich byl ztvárněn městský znak (mimořádně nejstarší známé vyobrazení dané varianty s kalichem), na druhé kalich mezi dvěma anděly držícími nápisové pásky.

V této souvislosti stojí za to zmínit neméně poučný jihočeský příklad. Na západním průčelí farního kostela Narození Panny Marie v Písku se dochoval výjimečný soubor tesaných reliéfů, rámcově datovatelných do doby kolem r. 1500 (*Všetečková 2001*). Z našeho úhlu pohledu je nejzajímavější jeden z článků ostění západního velkého osového okna s vyobrazením poprsí dvou andělů. Dnes prázdná plocha mezi nimi nese jasné stopy po dodatečném odtesání části reliéfu, nepochybně kalicha: argument *per analogiam* vychází z výzdoby zmíněné kutnohorské kazatelny a výrazově i regionálně bližšího, byť mnohem prostšího zobrazení andělů povznášejících a adorujících kalich na kachlích z Tábora (*Krajč 2005*, 147–149).⁶ Písecký reliéf s anděly adorujícími původně kalich není příliš nápadný; je poměrně malý, nachází se dosti vysoko a není nijak zvýrazněn oproti ostatním zdořeným článkům okna. Přesto vzbuzoval v pobělohorském období pozornost. Další poměrně vzácné doklady manifestačních vyobrazení kalichů ve veřejném prostoru utrakvistických měst evidujeme např. v Praze, Hradci Králové (*Horníčková 2010*, 175; 2013) či Rakovníku (*Kuthan 2013*, 240).

Diskuse

Pozdně gotické reliéfní kachle nazíráme díky jejich kulturněhistorické výpovědi jako srovnávací (nikoliv však rovnocenný) materiál k velice torzovitě dochovanému fondu soudobé sochařské a malířské výzdoby sakrálních i profánních prostor. Při hodnocení pozůstatků kamen máme oproti tzv. vysokému umění reformačního rázu jednu podstatnou jistotu: kvantitativní zastoupení známých ukázek kachlů není poznamenáno „obrazoboreckou“ horlivostí barokních protireformátorů. Přesto se dosud publikovaný počet dokladů utrakvistické ikonografie výzdoby kamen jeví – s ohledem na převažující podíl kališnického obyvatelstva poděbradských a jagellonských Čech a současně velké množství známých kachlů – jako dosti nízký; výmluvným příkladem jsou právě motivy sv. Václava s kalichem. A naopak: ještě kratší by byl výčet zobrazení sv. Václava s křížem na praporci, explicitně symbolizujícím římskou církev, nikoliv obecně křesťanské vyznání (*Simota – Jiřík 2009*, 926, pozn. 9). Tomuto dojmu lze do určité, stěží však přesněji definovatelné míry oponovat tím, že dosavadní celkový obraz kachlové tvorby může být deformován regionálně značně nevyrovnaným stavem archeologického terénního výzkumu a absencí kompletních publikací většiny muzejních sbírek. Nicméně, při vši opatrnosti vůči výpovědnímu potenciálu dostupné pramenné základny, předkládáme dílčí postřehy a poznámky.

Ohnisko výskytu pozdně gotických kachlů s utrakvistickou ikonografií na českomoravském pomezí se ukázkově překrývá s kompaktní enklávou držav vlivných kališnických rodů. Do nižších úrovní sítě regionálních sociálních a politických vztahů patřili příslušníci drobné šlechty, s nimiž spojujeme nálezy z Holákova a Rájova. Vazbu na Trčky, přední zastávce kalicha, tušíme zvláště v případě členů rodu Holakovských, usazených v Pelhřimově. Do našich úvah tím vstupuje spekulativní předpoklad, že se ve výzdobě kamen odrážely různé společenské a příbuzenské vazby šlechty. Řetězení těchto sociálních vztahů a přejímání vzorů rodové (osobní) i stavovské reprezentace mělo jistě vliv na pořizovatele podobných kamen i mezi měšťany. Pro sledovanou oblast se tedy výzdoba kamen jeví jako jeden z významných výtvarným prostředků prezentace konfesní příslušnosti. Po kvantitativní

⁶ Regionální sonda zaměřená právě na město Písek a Písecko ukázala konfesní nevyhraněnost ikonografie převážně většiny gotické kachlové produkce (*Simota – Břicháček 2013*). Tamní doklady utrakvistických motivů zůstávají vzácné (*Simota 2013*).

i kvalitativní stránce leželo další (nejspíš vůbec nejdůležitější) těžiště příslušných vizuálních médií ve výzdobě kostelů a městských veřejných budov (radnice, brány).

Měli bychom mít ale na paměti, že po několik desetiletí provozovaná kamna jsou specifickým typem artefaktu, který ze své podstaty nedovoluje reakci na aktuální podněty, ikonografii nevyjímaje.⁷ Ostatně přímé spojení osobní (heraldické) prezentace s utrakvistickou ikonografií máme v rámci české středověké kamnářské tvorby doloženo zatím jen jednou jedinkrát, a to na známých kachlích s motivem adorace kalicha a erbem z hradu Siónu (např. *Brych 2010c*). A připomeňme si, že opět jediný známý gotický kachlový motiv (s tzv. papežským znakem) otevřeně vyjadřuje zášť vůči římské straně, resp. papeži (např. *Brych 2010d*). Celkově malý podíl konfesně vyhraněných motivů na pozdně gotických kachlích – zdá se – neodpovídá výhodě daného média: pozitivní reliéfy mohly být prakticky libovolně množovány, a jistě (by) tak pokrývaly nároky velkého okruhu zákazníků.⁸ Jenže „neutrálně“ pojatá zobrazení zemského patrona sv. Václava, přijatelná stejně dobře v utrakvistickém jako katolickém prostředí, také svým počtem příliš nevykajají (např. ve srovnání s doslova masovým výskytem vyobrazení sv. Jiří či třeba starozákonních proroků). Poměrně vzácně použitá konfesní symbolika na svatováclavském praporci tedy zřejmě nebyla rozhodujícím momentem, který by ovlivňoval volbu a výběr motivů u pořizovatelů kamen. Málo jednoznačná výpověď kachlů proto nezpochybňuje závěry historiků o svatováclavském kultu jako předmětu usilovného zápasu obou konfesních stran – prameny ovšem doložené ve vyšším sociálním prostředí. Elity utrakvistů se při různých příležitostech programově hlásily k zemskému patronu (*Halama 2006*, 190) a také římská strana účelově pěstovala jeho kult, což je dobře doloženo na příkladu biskupství v Olomouci (*Hlobil 1976*; *Macek 2001*, 273–274).

Jestliže ani výjevy husitských bojovníků na stěnách kamen nelze přímočaře vykládat ve smyslu konfesního zápasu (mohly být jen upomínkou kořenů utrakvismu), ještě opatrněji musíme postupovat při výkladu zobrazení sv. Václava. Ostatně kalich znázorněný na jeho praporci byl ve srovnání s velikostí kachlů a celkovými rozměry kamen dosti malý, až nepatrný. Jakkoliv měl daný motiv nepopíratelnou manifestační úlohu, jsme o to více překvapeni, že právě kalich není výrazněji vizuálně akcentován. Kupříkladu na tábořských kachlích s motivem sv. Václava je tento atribut doslova miniaturní (*obr. 4: A*). Uvážíme-li pak dílčí postřehy, navádí nás svatováclavská utrakvistická ikonografie namísto předčasného a argumentačně komplikovaného souhrnu předchozích odstavců ke skutečně podstatným otázkám stran východisek interpretace výtvarné stránky české gotické kachlové tvorby: Nakolik jsou kachle obecně – mimo vzácné výjimky, jako jsou např. síónská kamna Jana Roháče z Dubé – oproti jiným vizuálním médiím relevantním, či přeceňovaným pramenem při studiu náboženských poměrů a konfesně orientované reprezentace obyvatelstva pozdně středověkého Českého království? Jak moc (anebo málo) výzdoba kamen coby masově vyráběného artefaktu *aktuálně* a *fakticky* odráží tehdejší mnohvrstevnatou realitu a nezkresluje náš pohled svojí většinou unifikovanou podobou, resp. naprosto převažující absencí konfesně specifických rysů? Do jaké míry ovlivňuje ikonografii výzdoby kamen fakt, že hliněné pozitivní reliéfy mohly sice být prakticky neomezeně množovány, přitom ale neměly předem odhadnutelný okruh zákazníků?

Přestože se české bádání o gotických kachlích prvořadě zaměřuje na ikonografii jejich výzdoby, nad právě uvedenými otázkami diskuse zatím – paradoxně – v podstatě neprobíhá. Ve výrazném kontrastu s tímto stavem poznání stojí v poslední době publikované zásadní studie o reformačním náboji vybraných skupin výzdobných motivů renesančních kachlů (např. *Žegklitz 2012*; *2014*). Z řady dílčích zjištění jednoznačně vyplývá, že kamna v pokročilém 16. stol. představovala významné médium konfesních idejí. Před námi tedy stojí další důležité otázky, do jaké míry se demonstrační role výzdoby

⁷ Stylově (i datačně) pozdě gotická kamna byla využívána (resp. vyráběna) ještě hluboko v 16. stol., jak o tom svědčí kadluby z renesanční dílny Adama Špačka v Praze (*Žegklitz – Vitanovský – Zavřel 2009*, 452, 460).

⁸ Kachle mohou potvrzovat i přítomnost minorit kališníků v převážně katolických městských obcích. Příkladem je akroterium z Milevska, jehož jediným výzdobným motivem je kalich s hostií (*Simota 2013*, 69); kamnáři tedy reagovali i na potřeby početně omezené skupiny zákazníků. Jak velkou oblast neznámá dílna svou produkcí pokrývala, nevíme; milevský exemplář je zatím unikátní.

kachlů proměňuje (prohlubuje) s nástupem doslova internacionální renesanční kachlové tvorby, spojené s takřka úplnou obměnou motivického rejstříku oproti předchozímu období. Při vzájemném srovnávání gotických a renesančních kachlů tedy máme jedinečnou možnost studovat různé polohy masově zmnožovaného (a šířeného) uměleckého reliéfu. Byla by škoda tuto výzvu obcházet širokým obloukem.

Prameny a literatura

- Anonym 1936:* Zajímavé archeologické nálezy na Pelhřimovsku. Týdeník z Českomoravské vysočiny 18, č. 6 (6. 2. 1936), 1.
- Bartlová, M. 2010:* Pavéza města Kutné Hory se sv. Václavem (kat. heslo VI/9). In: *Horníčková – Šroněk edd. 2010*, 204.
- Brych, V. 2004:* Kachle doby gotické, renesanční a raně barokní. Výběrový katalog Národního muzea v Praze. Praha.
- *2010a:* Kachel s Janem Žižkou (kat. heslo V/8). In: *Horníčková – Šroněk edd. 2010*, 113–114.
- *2010b:* Kamnový nástavec se sv. Václavem a kalichem (kat. heslo V/9). In: *Horníčková – Šroněk edd. 2010*, 115–116.
- *2010c:* Kachel s kalichem adorovaným anděly (kat. heslo V/10). In: *Horníčková – Šroněk edd. 2010*, 117–118.
- *2010d:* Kachel s papežským znakem a posměšným nápisem (kat. heslo V/11). In: *Horníčková – Šroněk edd. 2010*, 119–120.
- Cikhart, R. 1930:* Jan Malovec z Pacova. Jihočeský sborník historický 3, 17–23.
- Ernée, M. 2003:* Svatá Kateřina Alexandrijská, Kristus, nebo král? K interpretaci gotických kamnových reliéfů z Českého Krumlova a Velkého Meziříčí. *Archeologické rozhledy* 55, 68–75.
- Dobiáš, J. 1936:* Dějiny královského města Pelhřimova a jeho okolí. Díl II.1. Doba reformační. Část I. Pelhřimov.
- *1950:* Dějiny královského města Pelhřimova a jeho okolí. Díl III.1. Doba reformační. Část II.1. Pelhřimov.
- Dragoun, B. – Kocman, F. 2013:* Orlik nad Humpolcem ve světle nových poznatků. In: *Humpolec v zrcadle času V. Archeologie na Humpolecku, Humpolec*, 89–97.
- Frolík, J. 2003:* Kachle Chrudimska. Chrudim.
- Frohlich, J. – Simota, V. 2005:* Dvě jihočeská gotická kamnová akroteria s vyobrazením kalicha. *Muzejní a vlastivědná práce* 43 / *Časopis Společnosti přátel starožitností* 113, 221–224.
- Halama, O. 2006:* Utrakvistická úcta k českým světcům. In: P. Kubín – H. Pátková – T. Petráček edd., *Světci a jejich kult ve středověku, Praha*, 189–197.
- Hazlbauer, Z. 1998:* Krása středověkých kamen. Odras náboženských idejí v českém uměleckém řemesle. Praha.
- Hledíková, Z. 2010:* Postava svatého Václava ve 14. a 15. století. In: *Kubín ed. 2010*, 239–252.
- Hlobil, I. 1976:* Nejstarší olomoucké knižní dřevorezy. *Umění* 24, 327–358.
- Horníčková, K. 2010:* Město jako komunikační prostor: Utrakvismus, obrazy a reprezentace. In: *Horníčková – Šroněk edd. 2010*, 152–155.
- *2013:* Městská architektura jako prostor vymezení identit. Studie ke konfesionalitě urbánního prostoru. In: K. Horníčková – M. Šroněk edd., *In puncto religionis. Konfesní dimenze předbělohorské kultury Čech a Moravy, Praha*, 189–204.
- Horníčková, K. – Šroněk, M. 2010:* Umění české reformace – terra incognita. In: *Horníčková – Šroněk edd. 2010*, 13–16.
- Horníčková, K. – Šroněk, M. edd. 2010:* Umění české reformace. Praha.
- Kocman, F. – Hazlbauer, Z. 2002:* Stavební rekonstrukce gotických kachlových kamen na hradě Lipnici n. Sázavou, okr. Havlíčkův Brod. *Archaeologia historica* 27, 499–512.
- Kouba, J. 1966:* Středověké kachle s husitskými bojovníky. *Časopis Národního muzea* 135, 25–34.
- Krajčí, R. 2005:* Středověké kamnářství. Výzdobné motivy na gotických kachlích z Táborska. Tábor.
- *2012:* Nové nálezy kachlů s husitskými motivy z Tábora. In: J. Doležel – M. Wihoda edd., *Mezi raným a vrcholným středověkem. Pavlu Kouřilovi k šedesátým narozeninám přátel, kolegové a žáci, Brno*, 351–363.
- Kubín, P. ed. 2010:* Svatý Václav. Na památku 1100. výročí narození knížete Václava svatého. Praha.

- Kuthan, J. 2013: Královské dílo za Jiřího z Poděbrad a dynastie Jagellonců. Díl druhý: Města, církev, korunní země. Praha.*
- Loskotová, I. – Dragoun, B. – Kocman, F. 2013: Kachlové nálezy na Orlíku. In: Humpolec v zrcadle času V. Archeologie na Humpolecku, Humpolec, 151–196.*
- Macek, J. 2001: Víra a zbožnost jagellonského věku. Praha.*
- Marešová, D. 1997: Kutnohorské kachle. Příspěvky k výrobě kachlů na Kutnohorsku. Ms. diplomové práce, Univerzita Karlova v Praze.*
- Martínková, L. 2014: Za vlády šlechtických vrchností (1415–1572). In: Z. Martínek ed., Pelhřimov. Historie – kultura – lidé, Praha, 110–175.*
- Mudra, A. 2012: Ecce panis angelorum. Výtvarné umění pozdního středověku v kontextu eucharistické devoce v Kutné Hoře. České Budějovice – Praha.*
- MZA Brno, SOKA Pelhřimov, AMP: Moravský zemský archiv v Brně, Státní okresní archiv Pelhřimov, fond Archiv města Pelhřimov.*
- Ottová, M. 2010: Zobrazení svatého Václava za vlády Jagellonců v českých zemích. In: *Kubín ed. 2010*, 345–362.*
- Pavlík, Č. – Vitanovský, M. 2004: Encyklopedie kachlů v Čechách, na Moravě a ve Slezsku. Ikonografický atlas reliéfů na kachlích gotiky a renesance. Praha.*
- Richterová, J. 1982: Středověké kachle. Praha.*
- Rosulková, K. 2013: Kachlový soubor z 15. až 16. století z hradu Lichnice. Katalog a analýza sbírky Městského muzea Čáslav. Východočeský sborník historický 24, 3–80.*
- Royt, J. 2010: Ikonografie svatého Václava ve středověku. In: *Kubín ed. 2010*, 301–327.*
- Sedláček, A. 1885: Hrad, zámek a tvrze Království českého IV. Vysočina tábořská. Praha.*
- Simota, V. 2013: Odraz konfesních idejí. In: J. Jiřík – J. Kypta edd., Gotické kamenné kachle na Písecku. Výběrový katalog výstavy *Obrazový svět pozdního středověku*, Písek, 68–72.*
- Simota, V. – Břicháček, P. 2013: Náboženské motivy. In: J. Jiřík – J. Kypta edd., Gotické kamenné kachle na Písecku. Výběrový katalog výstavy *Obrazový svět pozdního středověku*, Písek, 41–45.*
- Simota, V. – Jiřík, J. 2009: Neobvyklý gotický kachel s reliéfem sv. Václava z hradu v Písku. Archeologie ve středních Čechách 13, 923–929.*
- Šmahel, F. 2011: Basilejská kompaktáta. Příběh deseti listin. Praha.*
- Šroněk, M. 2013: De sacris imaginibus. Patroni, malíři a obrazy předbělohorské Prahy. Praha.*
- Turčan, V. ed. 2013: Gotické umění na Ústecku. Ústí nad Labem.*
- Vondráček, J. 1945: Dějiny města Pacova a okolí. Díl II. Ms. depon. in Městské muzeum Antonína Sovy v Pacově.*
- Všetečková, Z. 2001: Pozdně gotická reliéfní výzdoba západního průčelí kostela. In: J. Adámek – J. Sommer – Z. Všetečková, Středověký kostel Panny Marie v Písku, Písek, 131–140.*
- Žegklitz, J. 2012: Grafické a další předlohy motivů na kachlích z českého prostředí. Renesanční kachle jako prostředek šíření idejí a kultury doby reformace. Archeologické rozhledy 64, 265–319.*
- 2014: Reformační kamna ze Špýru, Egerberku a Prahy. Archeologické rozhledy 66, 515–547.
- Žegklitz, J. – Vitanovský, M. – Zavřel, J. 2009: Soubor kachlových forem z pražské hrnčířské dílny Adama Špačka a její kachlová produkce v letech 1531–1572. Archeologické rozhledy 61, 427–466.*

The Utraquist iconography of St Wenceslaus: The testimony of the stove tile relief

The religious disunity of the Kingdom of Bohemia in the Late Middle Ages is also reflected in the decoration of tiled stoves. The figure of the patron saint of Bohemia – St Wenceslaus – was often used on stove tiles, and he was depicted as a standing knight in armour, holding a standard. In relatively rare cases this stereotypical image is supplemented with the explicitly Utraquist attribute of a chalice (as a reference to receiving the Eucharist under both kinds), which is typically placed on the standard. Such a decorated panel-tiles and moulded panel-crown-tiles occur in greater numbers in northwest and southeast Bohemia. The stove tiles from Rájov and Holákov, which can be roughly dated to the period between the second half of the fifteenth century and the first half of the sixteenth century, come from

southeast Bohemia, an area in which a larger number of these products occur. Several influential aristocratic families of the Utraquist faith were building their domains in this part of Bohemia in the given period, and it was at their residential castles (Orlík near Humpolec, Lipnice nad Sázavou) that stove tiles with the Utraquist variation of St Wenceslaus were found most often. The tiles have also been found in local liege towns (Pelhřimov, Pacov).

Late Gothic panel tiles can be regarded as reference material for the collection of sculptural and painting decoration, preserved in highly fragmented form, of sacred and profane spaces from the relevant period. The study of the remains of tiled stoves has one major advantage over the research of 'fine art' of a Reformation character: the number of known examples of this medium hasn't been deformed by the activities of Baroque Counter-Reformers. The image of St Wenceslaus with a chalice has been found only once on an object other than a tiled stove – on a magnificently painted shield from Kutná Hora, dating approximately to 1480–1490.

Considering the large share of the Utraquist population in Bohemia at the end of the Middle Ages, the number of stove tiles decorated with Utraquist iconography published to date seems quite low, especially given the possibility of the serial production of the relevant reliefs. In contrast, examples of 'fine art' in many cases reflect (unlike the stove tiles) the direct claims of the specific commissioners to the Utraquist faith.

English by *David J. Gaul*

JAN KYPTA, Národní památkový ústav – ú. o. p. středních Čech v Praze, Sabinova 5, CZ-130 11 Praha 3
kypta@centrum.cz

VLASTIMIL SIMOTA, Městské muzeum Antonína Sovy v Pacově, nám. Svobody 1, CZ-395 01 Pacov
simota@mestopacov.cz