

Američtí archeologové a antropologové na Moravě v období mezi světovými válkami

American archaeologists and anthropologists in Moravia
between the two world wars

Petr Kostrhun

Text mapuje působení amerických archeologů a antropologů v moravských lokalitách v období meziválečného Československa. V této době český antropologický a archeologický výzkum z USA nejvýznamněji ovlivňoval Aleš Hrdlička, jehož vliv se projevil i v kontaktu s Karlem Absolonem v Brně. Vedle toho o moravské paleolitické lokalityjevily zájem i účastníci American School of Prehistoric Research, jejichž prostřednictvím se do různých sbírek v USA dostávala řada originálních nálezů z našich archeologických lokalit.

dějiny archeologie – Morava – Aleš Hrdlička – Karel Absolon – Henry Field – G. L. Collie

The text traces the work of American archaeologists and anthropologists at Moravian sites in Czechoslovakia between the two world wars. At the forefront of American anthropological and archaeological research in the country in this period was the Czech-born American Aleš Hrdlička, whose influence was also manifested in contacts with Karel Absolon in Brno. Participants from the American School of Prehistoric Research were also interested in Moravian Palaeolithic sites, and many original finds found their way into various collections in the USA from Moravian archaeological sites thanks to the activities of this institution.

history of archaeology – Moravia – Aleš Hrdlička – Karel Absolon – Henry Field – G. L. Collie

Úvod

Meziválečné období v Československu mělo na rozvoj prehistorie poměrně příznivý vliv. Archeologie se postupně profesionalizovala a nacházela nové právní i institucionální zakotvení. Podstatnou roli hrálo především založení Státního archeologického ústavu v Praze roku 1919 a výuka na československých vysokých školách v Praze, Brně a Bratislavě. Pozitivní vliv na rozvoj archeologických institucí měl jistě i kladný vztah prezidenta T. G. Masaryka k této vědě, kterou podporoval často nejen symbolicky, ale i významnými hmotnými příspěvky z proslulého Národního fondu Masarykova. Tato příznivá atmosféra se promítla nejen ve vzniku univerzitních pracovišť s novými promovány a habilitovanými archeology, ale i v uskutečnění významných terénních výzkumů po celé republice. Svým rozsahem se dosud nebyvalé odkryvy soustřeďovaly zejména na atraktivní období pravěku a raného středověku, kromě průzkumů počátků přemyslovského státu a Velké Moravy také na památky z doby římské, keltská oppida i stopy, jež zejména na Moravě zanechali paleolitští lovci a sběrači. Prospekce byly většinou finančně podporovány a můžeme snad říci vedeny „ve státním zájmu“.

Výsledky československé archeologie využíval mladý stát ve své kulturní politice. Úspěch se projevil rovněž v navázání mnoha kontaktů s vědeckými elitami ze zemí západně od našich hranic. Zcela v souladu s politickou i kulturní orientací Československa bylo také hledání nových vzorů, metodických i teoretických východisek v archeologickém

a antropologickém výzkumu také mimo tradiční německá jazyková badatelská centra. V meziválečném období pro československou prehistorii tak hráli významnou roli francouzští prehistorici a antropologové, představující v této době přední evropské, resp. světové badatele (srov. *Kostrhun 2013*). Vedle české afinity k francouzským vzorům však významnou roli začaly hrát také narůstající vazby na britské a americké prehistoriky a antropology, kteří výsledky české vědy sledovali, zahrnovali do svých prací a seznamovali s nimi světové odborné publikum. Samozřejmě klíčový byl zájem V. G. Childea (1892–1957; *Kostrhun 2014*, 41–50) o české a moravské pravěké lokality, vedle něj se však například o výsledky moravských paleolitických výzkumů intenzivně zajímal britský anatom a antropolog Sir Arthur Keith (1866–1955, srov. *Keith 1931; Absolon 1933*). Pro budování vzájemných mezinárodních vztahů na poli antropologie a archeologie měly také velký význam sjednocující antropologické kongresy pod hlavičkou francouzského mezinárodního antropologického ústavu (*Congrès international d'anthropologie et d'archéologie préhistoriques*), jehož druhý ročník se ve dnech 14.–21. září 1924 konal v Praze s četnými exkurzemi po českých a moravských pracovištích a lokalitách.

V tomto kontextu je pozoruhodné sledovat vazby našich badatelů na americké antropology a archeology, kteří se československé prehistorii a antropologii věnovali nejen pasivně při četných návštěvách, ale na českém výzkumu se podíleli rovněž aktivně vlastními projekty. Pro studium dějin archeologického a antropologického myšlení je vedle recepce dobové odborné produkce i intenzity zahraničních recenzovaných prací nezbytné využívání bohatých archivních fondů dislokovaných v četných pamětových a vědeckých institucích, ale také v soukromých rukou. Předkládaný příspěvek čerpá zejména z bohatého archivního fondu z pozůstalosti moravského přírodovědce a archeologa Karla Absolona (1877–1960; *Kostrhun 2009; 2014*, 131–182), jehož jméno v období mezi světovými válkami představovalo přímo synonymum pro archeologa, vědce, objevitele... Zmíněný archiv, uložený v Moravském zemském muzeu, obsahuje vedle více než 11 000 dobových fotografií z Absolonových výzkumů a zahraničních studijních cest rovněž na 13 686 dochovaných dopisů od více než 3000 pisatelů, z nichž téměř dvě třetiny bylo zahraničních. Tento archiv je tak podstatným zdrojem k poznání dějin přírodních a humanitních věd a umožňuje rekonstruovat řadu významných odborných a osobních vazeb mezi jednotlivými badateli, které československou meziválečnou vědu formovaly (*Kostrhun 2014*, 284–339, se soupísem korespondence; *Kostrhun – Oliva 2011*).

Aleš Hrdlička a Morava

Význam osobnosti Aleše Hrdličky (1869–1943) na konstituování české moderní antropologie na tomto místě není třeba široce zdůrazňovat. Biografické údaje tohoto badatele světového jména, jeho hluboký vztah ke svému českému původu a snahy o propojení české a americké antropologie, zahájené již před první světovou válkou díky přátelství s hlavními postavami české meziválečné antropologie a archeologie Jindřichem Matiegkou (1862–1941) a Luborem Niederlem (1865–1944), jsou dostatečně známy, i když ne vždy publikovány bez ideologického podbarvení (např. *Matiegka 1929; Montagu 1944; Schultz 1945; Palivec 1947; Fetter 1953; Maška 1969; Prokopec 1969a; 1969b; Sklenář 1989; 2005*, 233–234; *Spencer 1981; Bláha et al. 2009; Havlůjová 2009*).

Hrdličkův odborný i osobní zájem jej do rodné vlasti zavedl několikrát. Již na počátku vědecké dráhy jako zaměstnanec Státního patologického ústavu (State Pathological Institute) v New Yorku v rámci svých antropometrických studií po evropských institucích v roce 1896 navštívil rovněž Čechy a Moravu, kde se také poprvé setkal s generačním vrstevníkem Jindřichem Matiegkou, s kterým navázal dlouholeté pracovní i přátelské styky. Po svém nástupu do United States National Museum ve Washingtonu (Smithsonian Institution) v roce 1903, kde se o rok později stal hlavou Oddělení pro fyzickou antropologii (Division of Physical Anthropology, v letech 1904–1941 byla celá instituce přejmenována na National Museum of Natural History), zahájil dlouholetou etapu každoročních výzkumných cest po všech kontinentech za účelem řešení aktuálních rasových otázek a problematiky osídlení Ameriky jak v minulosti, tak v průběhu migrací v 19. a 20. století. Formující vliv přistěhovalectví a působení nového prostředí na nové generace osídlenců při tom konstatoval ve stejné době jako Franz Boas (1858–1942). V létě 1909 a 1912 zavítal také do Telče, kvůli návštěvě archeologické sbírky Karla Jaroslava Mašky (1851–1916; *Maška 1969*), která Hrdličku velmi zaujala díky nálezům pozůstatků neandertálce z jeskyně Šipky, a zejména kolekci gravettienských koster z Předmostí u Přerova. Hrdlička pak důsledně nabádal Moravskou musejní společnost k podpoře publikování Maškových výzkumů, ke kterým však bohužel již nedošlo. Maška prodal své sbírky do Moravského zemského muzea, kde se jich chopil Karel Absolon. Antropologický materiál našťastí ještě před jeho zničením v mikulovském zámku na konci druhé světové války publikoval opět díky podpoře A. Hrdličky *Jindřich Matiegka (1934; 1938)*.

Při příležitosti svých studijních cest po ukončení první světové války Hrdlička opět několikrát navštívil evropské vědecké instituce. V Československu se však objevil až v říjnu 1922, tehdy rovněž jako hlava American School of Prehistoric Research s řadou studentů, s kterými se zaměřil jak na české sbírky, tak na některé archeologické lokality. Přítomnost Aleše Hrdličky na Univerzitě Karlově vedla k zorganizování cyklu přednášek, k nimž byl vyzván přítelem Gustavem Habrmanem (1864–1932; společně s Hrdličkou byl v roce 1892 spoluzakladatelem dělnického Sokola pro Čechoameričany ve východní části New Yorku), prvním ministrem školství (1918–1920) a ministrem soc. péče ČSR. Hrdlička proslovil celkem sedm přednášek, které byly stenograficky zaznamenány a také posléze publikovány (*Hrdlička 1923; 1924; Matiegka 1923a; 1923c*).¹ Při jedné z exkurzí se studenty navštívil Předmostí u Přerova, kde byl zachycen na fotografii Karla Absolona při studiu zdejších mocných sprašových sedimentů (*Suk 1929; Absolon 1929a*). Rovněž k tomuto roku se váže jeden z jeho zásadních počínů, konstitutivně ovlivňující směr české antropologie – založení pražského časopisu *Anthropologie*, jehož následujících 19 ročníků podporoval. Časopis si za svůj vzor vzal rovněž Hrdličkou v roce 1918 založený a redigovaný časopis *American Journal of Physical Anthropology*, s tím rozdílem, že pražské periodikum bylo programově zaměřené na „slovanskou anthropologii“ (*Matiegka 1923b*). Vedle založení centrálního československého antropologického časopisu však Hrdlička výrazně podpořil českou antropologii také hmotně založením známého fondu dra Aleše Hrdličky při České Akademii věd

¹ Vorträge Dr. A. Hrdlickas an der Karls-Universität in Prag, *Prager Presse* 5. 10. 1922; Přednáška Dr. Aleše Hrdličky v Praze, *Tribuna* 26. 10. 1922; Přednášky Dr. Aleše Hrdličky na Karlově universitě v Praze, *Národní listy* 5. 10. 1922; Budiš vítán ve staré vlasti! *Večerní České slovo* 7. 10. 1922; Med. Dr. Aleš hrdlička, *Venkov* 11. 10. 1922; Ein prominenter Bessuch im Prager Rotary Klub, *Prager Presse* 9. 10. 1922.

a při České společnosti nauk v Praze ještě před první světovou válkou a zejména pak v letech 1920–1938 založením dalšího fondu při Univerzitě Karlově na památku zemřelé ženy Marie (*Prokopec 2004b*) a dalších příležitostných darů (*Steinhausarová 2014*, 31–34), takže základní majetek všech tří fondů činil v polovině 20. let 20. století plných 1 250 000 Kč (jejich hodnota by tedy dnes byla více než desetinásobná).² S touto podporou pak souvisí vznik Ústavu pro antropologii a demografii na Přírodovědecké fakultě Univerzity Karlovy, završené výstavbou nových prostor Přírodovědecké fakulty UK na Albertově v roce 1926 (*Matiegka 1928*). Bohaté finanční dary posléze Hrdlička korunoval v roce 1931 převedením cenných papírů v hodnotě dalšího jednoho milionu korun na Univerzitu Karlovu za účelem vybudování moderního samostatného Muzea člověka. Ve stejném roce byl také požádán o členství v přípravném výboru pro zřízení Amerického institutu v Praze, posléze sídlícího na Poříčí 12.³

Jak plyne ze stanov Hrdličkových fondů⁴, výnosy z finančních darů byly určeny zejména k podpoře a publikování antropologických prací v ČSR a na studijní účely. Z podpory při tom byli očividně předem vyřazeni případní zájemci z řad německých kolegů. Financování výzkumných projektů byly vypláceny rektorem UK z výnosů fondů, bez umenšení jejich podstaty. Na Moravě se významně podpoře těšil zejména výzkum v Dolních Věstonicích, ale v roce 1929 ji například získal také I. L. Červinka na prozkoumání pohřebišť u Pravlova, Slavkova a Moravského Krumlova (celkem 5000 Kč, *Steinhausarová 2014*, 33–34).⁵

Hlavním Hrdličkovým zájmem bylo ovšem vybudování zmíněného moderního vědeckého ústavu, založeného na americkém způsobu financování i řízení. Po jistých průtazích byla realizace Muzea člověka předána přímo Kanceláři prezidenta republiky, Ministerstvu školství a v roce 1931 bylo jmenováno i kuratorium (hlavním realizátorem měl být zakladatel Antropologického ústavu Přírodovědecké fakulty Masarykovy univerzity Vojtěch Suk s manželkou pod vedením Matiegky a Niederla). Nastalá hospodářská krize však zastavila řadu projektů, mezi nimi i Muzeum člověka, pro které měla být dle Hrdličkových představ vybudována speciální ohnivzdorná budova o rozloze 2000 m² (základní koncepce muzea vycházela z Hrdličkových zkušeností z výstavy v San Diegu v roce 1915). Na takovou stavbu přirozeně Hrdličkův dar nestačil a stát by musel stavbu hojně dotovat. Cenné papíry vázané na jihoamerické obligace ztrácely na hodnotě a pro novou budovu nebylo nalezeno ani vhodné místo. Z úsporných důvodů byly proto v roce 1937 sbírky „prozatím“ přesunuty do přízemí Antropologického ústavu UK na Albertově a veřejnosti zpřístupněny jako „Hrdličkovo muzeum člověka Univerzity Karlovy“ (*Havlůjová 2009*).⁶ Základ finančního daru zůstal tedy prozatím nedotčen, avšak jeho další osudy již nejsou zcela jasné. Fondy

² To, že se nejednalo o malou částku, vyplývá ze základního porovnání cen a platů mezi světovými válkami v Československu. Průměrný učitelský plat tehdy činil 300 Kč měsíčně, poslanecký či senátorský plat bez příplatků činil 5000 Kč. Auto Aero 662 se dalo pořídit za méně než 20 000 Kč. Dům bylo možné pořídit za 40 000 Kč. V roce 1937 stálo kilo chleba 2,25 Kč, kilo másla 16,50 Kč, kilo cukru 6,35 Kč, kilo hovězího nebo vepřového masa 13,30, kilo kávy 40 Kč, půllitr piva 1,60 Kč, 100 cigaret 10 Kč, pánský vycházkový oblek 508 Kč, košile 28 Kč, boty 73 Kč, měsíční nájem pokoje s kuchyní 220 Kč atd. (*Bartoš – Trapl 2004*, 70).

³ Národní archiv, AÚP-AMV 413. Americký ústav Praha, Stanovy, karton 27.

⁴ Archiv UK, inv. Č. 1580, Fond Dr. A. Hrdličky 1923–1939. I. *Dodatek k statutu fondu Dra. Aleše Hrdličky*, karton 57.

⁵ Archiv UK, inv. Č. 1580, Fond Dr. A. Hrdličky 1923–1939. I. *Schválení výplaty odměn za rok 1929*, karton 57.

⁶ *Hrdličkovo muzeum člověka*, Národní listy 21. 9. 1937; *Hrdličkovo muzeum člověka*, České slovo 22. 9. 1937.

měly být odčerpány Němci po okupaci Československa⁷, samotné muzeum bylo za války poškozeno. Krátce po osvobození Antropologický ústav neodolal tlaku geologických oborů v budově na Albertově a byl přestěhován do ještě stísněnějších prostor v budově biologických oborů PřF UK ve Viničné ulici, kde je Hrdličkovo muzeum člověka instalováno dodnes. To, co z finančních darů zbylo, pak v roce 1953 převzala ČSAV do svého základního jmění, podobně jako řadu jiných malých fondů.

Vraťme se však k Hrdličkově pražské návštěvě v roce 1922, na níž navazovalo pozvání k přednáškovému turné v Plzni a po univerzitách v Brně a Bratislavě, zaměřených opět na aktuální problémy a potřeby československé antropologie, na otázku původu Slovanů, zejména na území Čech, Moravy a Slovenska, problematiku původu a vývoje člověka i vyhlídek lidstva do budoucnosti. Hrdlička se setkával s velkou a nadšenou pozorností žurnalistů, přičemž byl nazýván „synem země“, který nestárne duchem a umí číst s citem v knize moudrosti. Brněnské přednášky se konaly v stísněných prostorách posluchárny Anatomického ústavu Masarykovy university v Údolní ulici. Následovala schůze biologické společnosti na pozvání předsedy Eduarda Babáka (1873–1926), děkana Lékařské fakulty a pozdějšího rektora MU. Při závěrečném večírku v Besedním domě Hrdlička pronesl další přátelskou řeč, v níž vyzvednul důležitost antropologické práce na Moravě, neboť: „*Morava má cenné zbytky člověka diluviálního, ale mimo to má krásný a dobře zachovalý lid, skutečné jádro lidu českého*“.⁸

Další setkání s českými badateli přišlo při příležitosti udělení Huxleyho medaile (Huxley Memorial Medal) v Londýně v roce 1927, kdy Hrdlička cesty opět využil ke studiu moravských nálezů paleolitického člověka, zejména při návštěvě Dolních Věstonic dne 23. října. Svě poznatky ze studia moravských nálezů posléze publikoval v jím založeném časopisu *American Journal of Physical Anthropology* (Hrdlička 1926). Dodejme, že Hrdlička poté, vedle mnohých jiných vědeckých ocenění, obdržel 28. 2. 1929 od Masarykovy univerzity čestný doktorát přírodních věd⁹, který mu byl udělen o měsíc později rovněž od Univerzity Karlovy.

K dokreslení vztahu Hrdličky k Československu jen připomeňme, že jeho vědecké aktivity byly významně doprovázeny snahou o podporu koncepce československého národa, ať svými vlivnými popularizovanými úvahami o rasové problematice Slovanů a právu na jejich sebeurčení ještě za první světové války, nebo při přípravě podkladů pro prezidenta W. Wilsona, použitých v návrhu na poválečné rozdělení Evropy předloženém na mírové konferenci ve Versailles. Po vzniku Československa, aktivně spolupracoval s nově ustaveným československým zastupitelským úřadem ve Washingtonu, důrazně apeloval na české studenty a vědce k budování československého národa důrazem na správné vzdělávání. Otevřeně podporoval československé národní zájmy také během druhé světové války (Hrdlička 1917; 1918; 1933; 1940; Prokopec 2004a; Štangler 1929; Steinhauserová 2014,

⁷ Nepublikovaný text Miroslava Prokopce „*Hrdličkovo muzeum člověka*“, (z připravovaného rukopisu „Život a dílo Dr. Aleše Hrdličky“), nedatováno.

⁸ Přednáška Dr. Aleše Hrdličky v Brně, *Lidové noviny* 17. 10. 1922; Dr. Aleš Hrdlička, *Lidové Noviny* 19. 10. 1922; Návštěva Dr. A Hrdličky v Brně, *Čas* 21. 10. 1922; Síl moudrosti (K přednášce Dr. Aleše Hrdličky v Brně), *Lidové noviny* 19. 10. 1922; Přednáška dra Aleše Hrdličky v Brně, *Venkov* 19. 10. 1922; Dr. Aleš Hrdlička v Brně, *Večerní Národní listy* 20. 10. 1922; Návštěva Dr. A. Hrdličky v Brně, *Čas* 21. 10. 1922; Přednáška Dr. Aleša Hrdličku, *Slovenský deník* 24. 10. 1922.

⁹ Archiv Masarykovy univerzity, fond A1, Rektorát, úřední a pomocné knihy č. 45 Matrika doktorů, signatura XIX, karton 2.

53–66). Příznačné jsou i takové drobnosti, že již před vypuknutím první světové války, v rámci příprav antropologické výstavy Panama – California Exposition v San Diegu (1915–1916), Hrdlička nezapomínal podporovat různými zakázkami pro tuto výstavu, zprostředkovanými opět J. Matiegkou, české výrobce antropologických schémat ve své někdejší domovině. Zastával se rovněž zaměstnanců českého původu, když byli propouštěni coby Rakušané – nepřátelé USA – z loděnic v Baltimore (*Prokopec 2004a*).

Na druhou stranu připomeňme kritiku Aleše Hrdličky, která se vynořila zejména po jeho smrti v rámci reflexe americké antropologie v 2. polovině 20. století. Hrdličkovi byl vytýkán autoritativní přístup i odmítání modernějších antropologických metod (důvěřoval pouze základním statistickým metodám). K určování stáří antropologického materiálu využíval jednoduché morfologické metody při sledování archaických znaků na lebkách, což ho mnohdy vedlo k chybným závěrům (včetně např. definování neandertálské fáze vývoje člověka, kterou měly dokazovat především analýzy lebek z Předmostí u Přerova). Nízká Hrdličkova datace osídlení obou Amerik, předpoklad kolébky lidstva v západní Evropě či některé eugenicky orientované úvahy jsou dnes samozřejmě antikvované (přehled Hrdličkových postojů přehledně např. *Hrdlička 1924*). Kritika se snesla i na nízkou úroveň metodiky prováděných archeologických (antropologických) výzkumů, které vedly k rychlému shromažďování obrovského množství antropologického materiálu pro sbírky Smithsonian Institution ze všech kontinentů. Kolekce desetitisíc takto získaných lebek, na 1500 lidských i zvířecích mozků, tisíců antropologických odličků atd. je dnes z etického hlediska přinejmenším problematická a od roku 1989 jsou Hrdličkou shromážděné materiály předmětem mnohých repatriací původním etnikům, jsou-li vůbec ještě dohledatelné... (k tomu např. *Bláha et al. 2009*, 105–106).

V pozadí významných zakladatelských počínů na poli pražské antropologie je ovšem možné sledovat i vliv Hrdličkovy osobnosti také na antropologický a archeologický výzkum na Moravě. Vedle již zmíněných vazeb na moravského předválečného badatele Karla Jaroslava Mašku, zejména v souvislosti s jeho objevy v Předmostí u Přerova, to v meziválečném období byly především kontakty s ikonickou postavou moravské archeologie a speleologie Karla Absolona (*obr. 1*). K osobnímu setkání obou badatelů došlo dvakrát, v roce 1922 a 1927, kdy Absolon Hrdličku provázel po paleolitických nalezištích v Předmostí u Přerova, Dolních Věstonicích, jeskyni Pekárna i propasti Macochou v Moravském krase a samozřejmě sbírkami v Moravském zemském muzeu. Hrdličkův zájem o známé lokality byl logický také z toho důvodu, že jejich výzkum byl nemalou měrou hrazen právě z jím založených pražských fondů. Z těchto zdrojů byla například finančně kryta téměř polovina nákladů všech výzkumných sezón v Dolních Věstonicích v letech 1924–1938 (celkem 117 500 Kč; *Oliva 2014*, 22–23). K tomuto setkání Absolon, později zklamaný z pro něj nepříznivého vývoje, podotýká: „je vždy povznášející, octnete-li se ve společnosti muže osvětleného a šlechetného, zejména žijete-li po léta v prostředí zlobném a méně intelektuálním“ (*Absolon 1943*, 66). V komentáři k Hrdličkově práci ve Smithsonian Institution pak dodává „Všechny úřední povinnosti Hrdličkovy splývají vjedno s jeho největšími zálibami a tužbami. Není to osud záviděníhodný? To dovedu já sám nejvíce oceniti, vzpomenu-li s hořkostí na ta dlouhá léta zimniční práce v moravském zemském muzeu a její výsledky, jež mohly býti větší, ó, mnohem větší, kdyby nebyly bývaly bržděny trestuhodně neblahými vlivy v moravském zemském muzeu samém – nevím, není-li moji povinností nezamlčeti je před soudem dějin“ (*Absolon 1943*, 67).



Obr. 1. Nedílnou součástí Absolonovy „politiky“ byla popularizace a propagace jeho objevů a navazování odborných i společenských kontaktů. Do Dolních Věstonic zavítal 20. 6. 1928 i prezident ČSR T. G. Masaryk. Karel Absolon uprostřed. V pozadí předseda československé vlády, ministr vnitra a zemský prezident země Moravskoslezské Jan Černý (1874–1959). Archiv Ústavu Anthropos MZM.

Fig. 1. Key aspects of Absolon's 'policy' were the popularisation and promotion of his discoveries and the forging of professional and social contacts. On 20 June 1928, he even welcomed Czechoslovak President T. G. Masaryk (1850–1937, in front; Karel Absolon in the middle) to Dolní Věstonice.

Jak z dochované korespondence vyplývá, kontakt obou badatelů byl navázán již dlouhou dobu před prvním setkáním, když v roce 1908 Hrdlička reagoval na Absolonovy požadavky stran zasílání publikací (obr. 2).¹⁰ Intenzivnější vzájemný vztah však nastal až při příležitosti konání Hrdličkových přednášek v Brně ve dnech 17.–20. 10. 1922. Karel Absolon byl Jindřichem Matiegkou požádán o doprovázení Aleše Hrdličky po moravských lokalitách, přičemž neopomněl kvůli zdárnému průběhu setkání zdůraznit některé Hrdličkovy osobnostní charakteristiky: „V noci necestuje, žije skromně, nemiluje hlučných zábav, ale jest – jak jej poznáte – v užším kroužku srdečný a milý. Kouře mnoho nesnáší, též v lihovinách jest velmi střídmý, ale nikoli snad úplně „suchý“. Bude se mu jistě u Vás líbiti“.¹¹

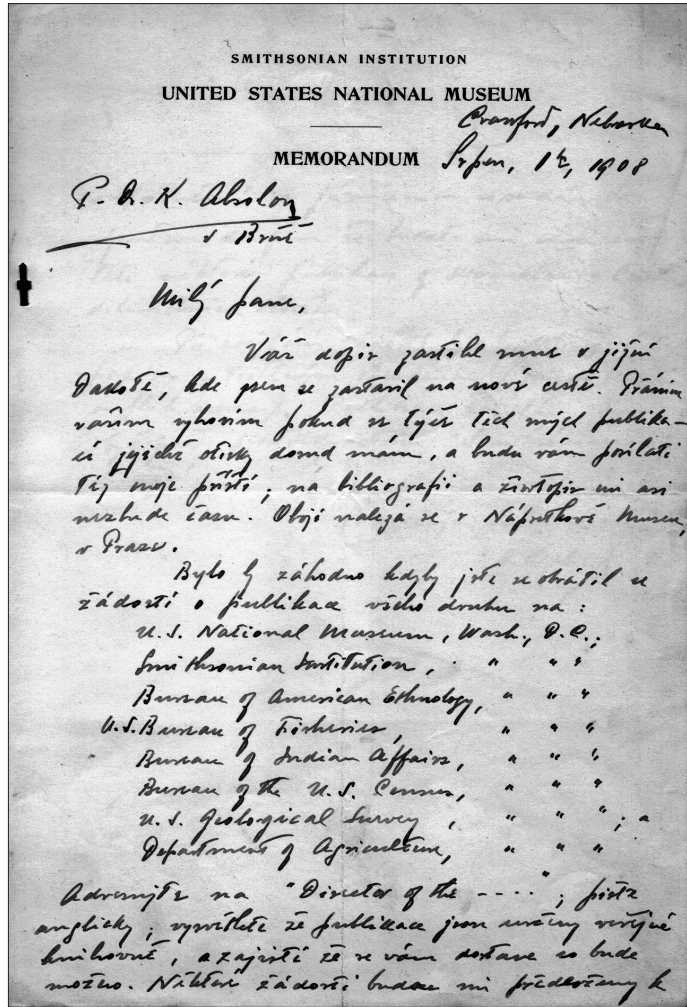
V Moravském zemském muzeu Hrdličku opět zaujaly kosterní pozůstatky gravettien-ských lovců z Předmostí u Přerova, které znal již od K. J. Mašky a které mezitím Moravské

¹⁰ Dopis A. Hrdličky ze srpna 1908 adresovaný K. Absolonovi. Archiv Ústavu Anthropos MZM.

¹¹ Dopis J. Matiegky ze dne 10. 10. 1922 adresovaný K. Absolonovi. Archiv Ústavu Anthropos MZM.

Obr. 2. V archivu Karla Absolona je dochováno množství doručené korespondence s americkými antropology, archeology a dalšími přírodovědci. Rukopis dopisu Aleše Hrdličky dokládá kontakt obou badatelů ještě před první světovou válkou. Archiv Ústavu Anthropos MZM.

Fig. 2. Karel Absolon's archive contains many letters from his correspondence with American anthropologists, archaeologists and other natural scientists. The handwritten letter from Aleš Hrdlička indicates that the two researchers were in contact even before the First World War.



zemské muzeum získalo do svých sbírek. V následujících dvou letech si Hrdlička s Absolonem vzájemně vyměnili odlišky antropologického materiálu. Do Smithsonian Institution putovaly dvě kopie předmosteckých lebek a čtyři výlitky mozgoven, odlitek sošky mamuta, idolu ženy rytém na mamutím klu, poraněné lebky medvěda ze Sloupských jeskyní atd. Naopak v brněnských sbírkách se ocitlo celkem deset odlišků trepanovaných lebek z Jižní Ameriky a dokonce tři originální lebky z Nového Mexika, Bolívie a Peru. Tyto exponáty se později měly stát součástí expozice Anthroposu, vybudované Absolonem v roce 1928 (Absolon 1943, 68).¹² V následujících letech Absolon s Hrdličkou udržoval neustálý kontakt a v korespondenci jej informoval o svých nových objevech a archeologických výzkumech.

¹² Dopisy A. Hrdličky ze dne 13. 4. a 17. 10. 1923 adresované K. Absolonovi, dopis W. de C. Ravenela ze dne 31. 10. 1924 adresovaný K. Absolonovi. Archiv Ústavu Anthropos MZM.

Hrdlička Absolonovy informace vzápětí propagoval a zveřejňoval v USA.¹³ V Absolonově případě samozřejmě nechyběly ani další pokusy získat prostřednictvím Hrdličky zdroje, které by mohly krýt jeho připravované (avšak nikdy realizované) plány na výzkumné cesty například do nitra Afriky. Ani po německé okupaci Československa vzájemný kontakt obou badatelů nebyl přerušen. Dokonce jej provázela Absolonova prosba o pomoc při záchraně Absolonem redigovaného vědeckého popularizačního časopisu *Příroda*, který se dostal do existenčních nesnází. Návrh na masové odebírání časopisu českými krajany v USA však i přes Hrdličkovu snahu nebyl realizován¹⁴ a další oficiální spolupráce byla navíc znemožněna penzionováním K. Absolona na počátku roku 1939.

Nepochybně rovněž Hrdličkovou zásluhou byl počátkem 20. let 20. století navázán kontakt mezi Karlem Absolonem a významnou osobností meziválečné americké přírodovědy, Henry Fairfieldem Osbornem (1857–1935; *obr. 3*), geologem, paleontologem, eugenikem a rovněž ředitelem The American Museum of Natural History v New Yorku. Díky tomu v polovině 20. let 20. století došlo mezi Moravským zemským muzeem a The American Museum of Natural History k výměně kopií antropologických materiálů – z Moravy se jednalo přirozeně opět o odlitky vybraných koster z Předmostí u Přerova, ale také například o kopii poraněné lebky jeskynního medvěda, nalezené již roku 1849 dědečkem Karla Absolona Jindřichem Wankelem (1821–1897) ve Sloupských jeskyních v Moravském krasu, a považované za jeden z nejstarších dokladů společné existence člověka a pleistocénní zvířeny v Evropě. Pro moravské sbírky pak byly získány odlitky významných světových antropologických nálezů předchůdců člověka do té doby známých (např. Heidelberg, Gibraltar, La Chapelle-aux-Saints, Crô-Magnon) či modely mastodonta a mamuta od známého rekonstruktéra Charlese R. Knighta (1874–1953), použitých později v Absolonových expozicích. Ve výměně kopií sbírek pak bylo pokračováno ještě v roce 1928, kdy Karel Absolon nabídl nové nálezy zejména uměleckých předmětů z Předmostí u Přerova a z Dolních Věstonic. Absolon posléze navázané známosti s H. F. Osbornem využil k jeho symbolické podpoře manažerských záměrů v Brně, když jej vyzval k členství v čestném předsednictvu výstavy Anthropos s úmyslem vybudovat mezinárodní ústav pro studium paleontologie člověka. Osborn Absolonovi posléze vedle jiných evropských badatelů vyhověl (*obr. 4*), podobně jako Osbornův podřízený z muzea, kurátor archeologické sbírky Nels Christian Nelson (1875–1964). Velmi intenzivní kontakty s The American Museum of Natural History ve 20. a 30. letech 20. století pak pokračovaly v rámci bohaté výměny publikací a odborných periodik. Tato činnost nepřestala ani za druhé světové války a bylo v ní oběma institucemi pokračováno i v poválečném období (*obr. 5*).¹⁵

Jistým paradoxem Hrdličkovy spolupráce a štědrosti v zakládání pražských fondů bylo, že se staly hlavním oficiálním argumentem, který zabraňoval Karlu Absolonovi v realizaci

¹³ Dopis K. Absolona ze dne 26. 3. 1926 adresovaný A. Hrdličkovi. The Science News-Letter. *A Weekly Summary of Current Science. Daily Science News Bulletin* (ed. by Watson Davis), No. 263, 10. 4. 1926. Archiv Ústavu Anthropos MZM.

¹⁴ Dopis K. Absolona ze dne 31. 10. 1938 adresovaný A. Hrdličkovi; odpověď A. Hrdličky K. Absolonovi ze dne 5. 1. 1939. Archiv Ústavu Anthropos MZM.

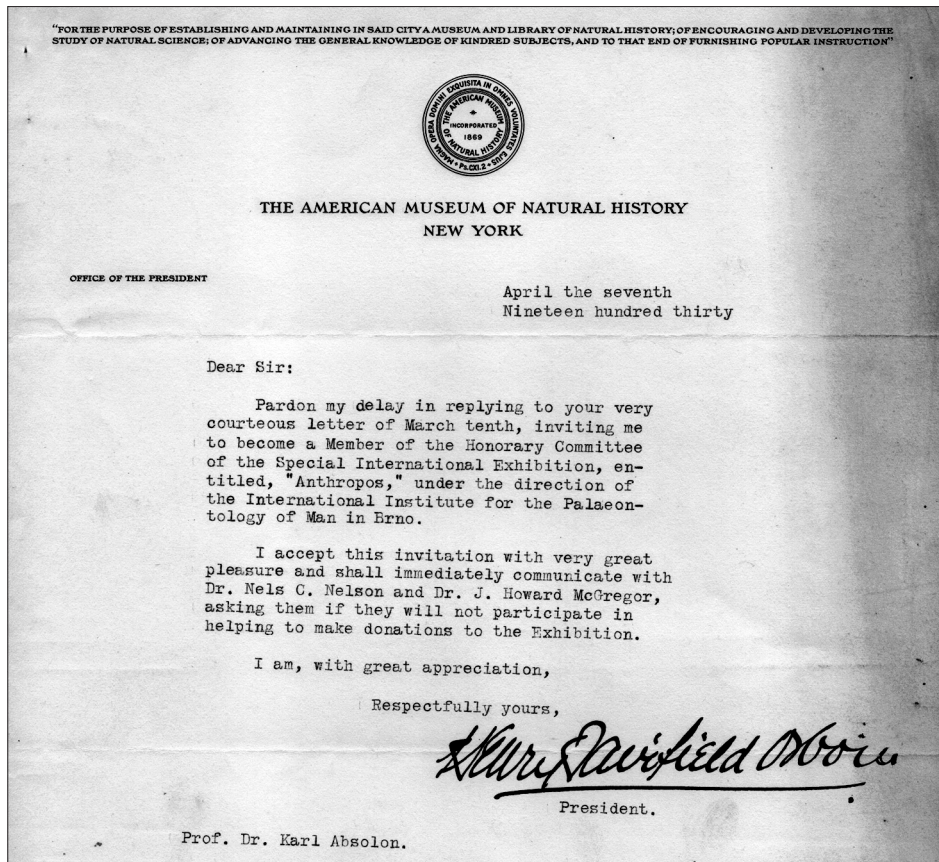
¹⁵ Výměny odlitků archeologických a antropologických nálezů i literatury se týká bohatá korespondence H. F. Osborna, N. Ch. Nelsona a dalších představitelů The American Museum of Natural History s Karlem Absolonem z 20.–40. let 20. století. Archiv Ústavu Anthropos, složka označená jako „The American Museum of Nat. Hist. New York“, celkem 40 dochovaných dopisů.



Obr. 3. Henry Fairfield Osborn (1857–1935), americký geolog, paleontolog a eugenik, který v letech 1908–1933 zastával funkci ředitele American Museum of Natural History, do jehož sbírek získal řadu exkluzivních světových paleontologických nálezů. Vedle dalších fosilních druhů popsal např. v roce 1905 *Tyrannosaurus*. Kontroverzní je na druhou stranu jeho zapojení do diskuse o nerovnosti lidských ras a kladný postoj k eugenice. Foto z roku 1932 zaslané K. Absolonovi. Archiv Ústavu Anthropos MZM.

Fig. 3. Henry Fairfield Osborn (1857–1935), American geologist, palaeontologist and eugenist; as the director of the American Museum of Natural History in 1908–1933, he acquired numerous exclusive paleontological finds for the institution's collections. The fossils he described included *Tyrannosaurus rex* in 1905. On the other hand, his involvement in discussions on racial supremacy and his positive position on eugenics are controversial. Photo from 1932 sent to Karel Absolon.

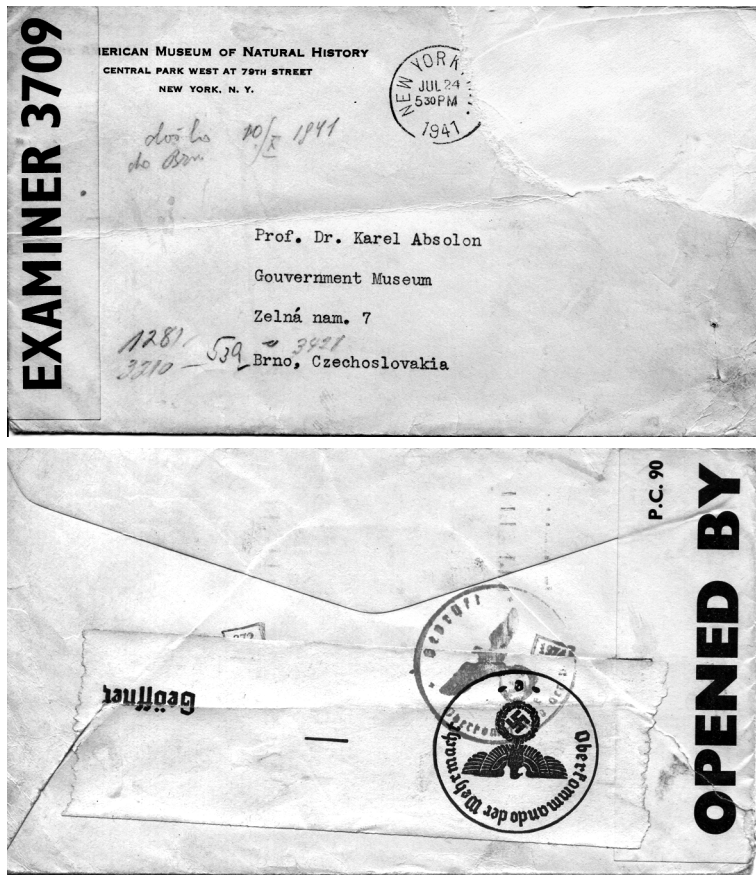
vědeckého „Ústavu pro bádání o původu člověka, vzniku lidské kultury a době ledové“, o který usiloval od konce 20. let 20. století. Bohaté výsledky archeologických prací Absolonových předchůdců a jeho samotného v moravských paleolitických lokalitách (Dolní Věstonice, Pekárna, Býčí skála, Předmostí u Přerova, Ondratice atd.), jej přivedly k myšlence vytvoření světového institutu, který by studoval nejstarší dějiny člověka. Tento ústav, který by Absolon přirozeně vedl, měl být vytvořen po vzoru prestižního pařížského Institut de Paléontologie Humaine a svým záběrem mu měl ve výzkumu konkurovat v rámci střední Evropy. Navíc Absolonův ústav měl takto vzniklé odborné pracoviště propojit s moderní muzejní prezentací. Té dal Absolon základ samostatným pavilonem „Člověk a jeho rod“, který byl vytvořen v roce 1928 při příležitosti tzv. Výstavy soudobé kultury, největšího výstavního podniku meziválečného Československa, kvůli kterému bylo vybudováno modernistické brněnské výstaviště. Absolon zde připravil velmi populární expozici, v které např. nechyběla rekonstrukce mamuta, expresivní dioramata, technologické inovace (stereoskopická kukátka), byla zde vystavena řada kolekcí archeologických nálezů nejen z území Moravy, ale také ze zahraničí. Zmíněná expozice, oficiálně pojmenovaná dokonce jako „Pavilon Aleše Hrdličky, Člověk a jeho rod“ byla otevřena 26. května 1928 a v následujících letech podstatně rozšiřována a později přejmenovaná na „Anthropos“. Na brněnském výstavišti byla veřejnosti k dispozici až do konce druhé světové války (Kostrhun 2003; obr. 6).



Obr. 4. Dopis H. F. Osborna určený Karlu Absolonovi ze dne 7. 4. 1930, v němž přijímá členství v čestném předsednictvu brněnské výstavy „Anthropos“. Archiv Ústavu Anthropos MZM.

Fig. 4. Letter from H. F. Osborn to Karel Absolon, dated 7 April 1930, in which Osborn accepts membership on the honorary presidium of the *Anthropos* exhibition in Brno.

Na rozdíl od úspěšné expozice se Absolon při několikaletých jednáních stran vybudování vlastního vědeckého ústavu setkával pouze s částečným úspěchem. Zásadní impuls představoval v roce 1930 příslib finančního daru z Národního fondu Masarykova ve výši 500 000 Kč, určený právě jako základ zamýšlené instituce. Předpokládané náklady byly však velkoryse vyčísleny mezi 5–15 miliony korun, a z mnoha důvodů se tedy realizace tohoto „jedinečného kulturního podniku na světě“, slovy Karla Absolona, v dalších letech odkládala a komplikovala. Ačkoli totiž ještě na konci 20. let Absolonova myšlenka měla podporu i jeho kolegů z Univerzity Karlovy J. Matiegky a L. Niederla, po Hrdličkově miliónovém daru z roku 1931 určeném na zřízení „Musea člověka“ se politická i odborná vůle ke zřízení brněnské instituce podstatně snížila s poukazem na skutečnost, že není reálné v jednom státě vybudovat současně dva obdobně zaměřené ústavy či muzea. Ironií pak zůstává, že v důsledku nekonečného dohadování zainteresovaných osob z politických i vědeckých kruhů, a samozřejmě i vlivem ekonomické krize, nedošlo k plné realizaci ani pražského, ani brněnskému záměru.



Obr. 5a., 5b. Kontakt s americkými badateli neustal ani v období druhé světové války, i když přinášel různé problémy, jak dokazuje dopis z knihovny The American Museum of Natural History určený Karlu Absolonovi z roku 1941. Na obálce je patrný zásah dvojitě cenzury – amerických i nacistických úřadů. Archiv Ústavu Anthropos MZM.

Fig. 5a., 5b. Contact with American researchers even continued during the Second World War, though not without various problems, as a letter addressed to Karel Absolon from 1941 in the library at the American Museum of Natural History indicates. The envelope reveals that the letter was censored by both American and Nazi authorities.

American School of Prehistoric Research

Významnou kapitolou československé meziválečné archeologie je působení American School of Prehistoric Research (dále jen ASPR), která se ve 20. a 30. letech v Československu objevila několikrát a v rámci letní školy pro americké studenty, kteří se seznamovali s prací v terénu, navštívila množství lokalit. Zakladatelem ASPR byl v roce 1921 profesor antropologie George Grant Mac Curdy (1865–1947) z Yale University a byla založena na Harvardově univerzitě v rámci Archaeological Institute of America and the American Anthropological Association. Badatelé soustředění v ASPR se věnovali vedle výzkumu v USA



Obr. 6. Pohled do expozice Anthroposu v pavilonu „Praha“ na brněnském výstavišti, kde byly sbírky umístěny v letech 1930–1934. V pozadí expresivní diorama lovců mamutů pod Pavlovskými kopci (Dolní Věstonice), nesporně také inspirované obdobnými výjevy ve Field Museum of Natural History v Chicagu. Naopak obdobná skládka mamutích kostí uprostřed byla odeslána do Fieldova musea pro „Hall of Prehistoric Man“. Symptomatické je, že pro účinnost výjevu v brněnském Anthropose nebyl brán zřetel na autentické sídelní poměry v prostoru lokality, kde se podobné skalní převisy nevyskytují. Archiv Ústavu Anthropos MZM.

Fig. 6. View of the *Anthropos* exhibition in the ‘Prague’ pavilion at the Brno exhibition grounds, where the collections were on display in 1930–1934. In the background is an expressive diorama of mammoth hunters below Pavlov Hill (Dolní Věstonice), undoubtedly also inspired by similar displays at the Field Museum of Natural History in Chicago. An assemblage of mammoth bones similar to the pile in the middle was sent to the Field Museum for its Hall of Prehistoric Man. Common for the period is the lack of regard in the *Anthropos* exhibition in Brno for the authenticity of the settlement conditions at the original find location, where similar rock shelters do not in fact occur.

projektům v Evropě, Anadolii a v severní Africe. S tím souvisely i tři kanceláře ASPR, které postupně vznikly v Peabodyho muzeu na Harvardově univerzitě, v London University Institute of Archaeology a v Alžíru. Výsledky výzkumů byly nejčastěji publikovány v *American Journal of Archaeology*, ale také v řadě bulletinů *American School of Prehistoric Research*, kterých v letech 1921–1939 vyšlo celkem patnáct a jejichž vydávání pokračovalo i po druhé světové válce.

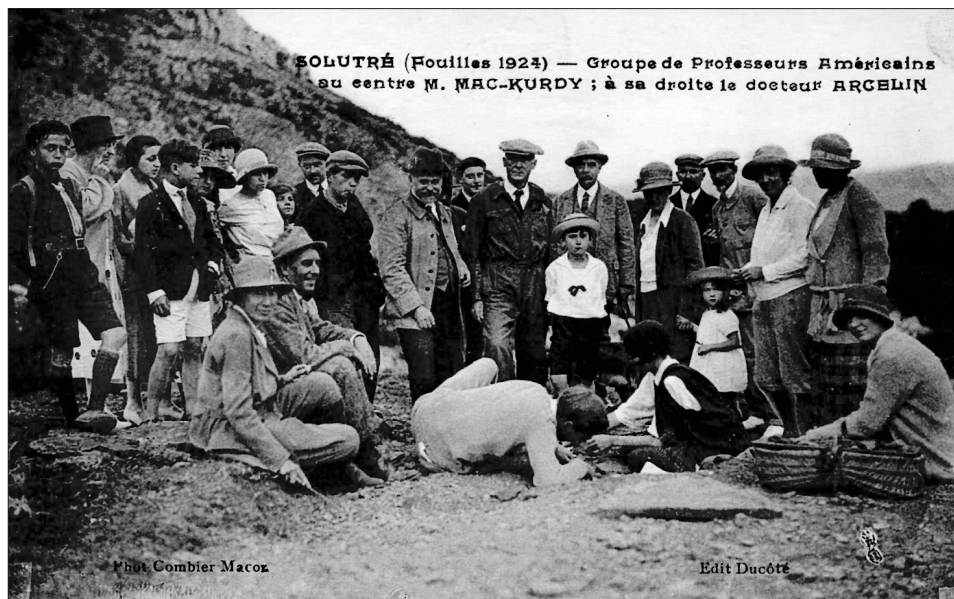
Po první návštěvě ASPR pod vedením Aleše Hrdličky v roce 1922 to pak byly zejména expedice do Československa vedené v letech 1929–1934 Vladimírem Jaroslavem Fewkesem (původně Fuksem; 1901–1941), rodákem z Nymburka. Fewkes v ASPR působil v letech 1932–1938 jako Associated Director, v roce 1938 jako Acting Director (*Gkantzios-Drápelová 2014; Mason 1942; Sklenář 2005, 163; Speck 1942*). Výzkumy v Čechách byly realizovány jako společný projekt The University of Pennsylvania Museum of Archaeology

and Anthropology (Penn Museum) a Harvard University (Harvard's Peabody Museum), kde v obou institucích V. J. Fewkes postupně působil. Zaměřil se na výzkum paleolitu (srov. *Fewkes 1929*), neolitu a eneolitu Podunají a v rámci ASPR prováděl se studenty amerických universit každoroční letní cvičné výzkumy a pozorování v desítkách českých lokalit (např. Tišice 1929–1930, Křtěnov 1930, Křepenice 1933, a mnoho dalších). Nejvýznamnější akce tohoto typu proběhla na opevněném eneolitickém sídlišti řivňácké kultury Homolka u Stehelčevsi v letech 1930–1931 a 1934. Americká expedice lokalitu prozkoumala téměř celou, k dokumentaci využívala například letecké fotografie. Část nálezů získaných při výzkumech českých lokalit je dodnes v pensylvánském Penn Museum, velká část byla ovšem převedena do Peabodyho muzea Harvardovy university (celkem se mělo jednat o více než 11 000 předmětů). Aktivita ASPR byly podporovány československou vládou (finančně opět z Masarykova fondu) a byly samozřejmě vedeny ve spolupráci s českými odborníky ze Státního archeologického ústavu (Karlem Buchtelou a Jaroslavem Böhmem) a University Karlovy (Albínem Stockým a Josefem Schránilem; *Fewkes 1930; 1932*).

Přímým pokračováním Fewkesových výzkumů se po druhé světové válce stal účastník ASPR v Čechách i na Moravě a budoucí Fewkesův spolupracovník Robert William Ehrich (1908–1992), který se českému neolitu věnoval již v meziválečném období (*Ehrich 1929*) a po druhé světové válce spolu s českými archeology (zejména E. Pleslovou-Štikovou) provedl v letech 1960–1961 revizní archeologický výzkum na Homolce, jenž posléze společně v Praze a USA monograficky publikovali (*Ehrich – Pleslová-Štiková 1968; Pleslová-Štiková 1993; Sklenář 2005, 156*).

Američtí antropologové a archeologové na Moravě

Bylo již řečeno, že účastníci ASPR se při svých cestách nevyhýbali ani moravským lokalitám. Zde budily pozornost především proslulé nálezy z paleolitických sídlišť, obohacované od poloviny 20. let novými nálezy z Absolonových výzkumů. O těch byli Američané informováni jednak prostřednictvím Aleše Hrdličky, ale velmi důležitou roli hrálo také zveřejnění několika rozsáhlých popularizačních zpráv v oblíbeném *The Illustrated London News*, které Absolon publikoval od roku 1925 (*Absolon 1925; 1929b; 1930; 1936; 1937; 1939*). Reference o Dolních Věstonicích, Předmostí u Přerova, jeskyni Pekárně a dalších významných lokalitách se tak vskutku dostaly do nejlepší archeologické společnosti. *Illustrated London News* v prvních třech dekadách 20. století v tomto směru sehrávaly jednu z předních popularizačních rolí, danou především osobním zájmem šéfredaktora listu Sira Bruce Ingrama o archeologii (od roku 1900; *Daniel 1962, 158*). O nesporném významu těchto textů při popularizaci naší archeologie za oceánem svědčí řada dochovaných pozitivních reakcí od amerických archeologů a antropologů v korespondenci doručené Karlu Absolonovi, v níž pisatelé žádají o další informace, fotografie použitelné pro publikování v USA, výměnu sbírek apod. Příspěvky do *Illustrated London News* byly rovněž jedny z mála, které o moravských lokalitách Absolon publikoval v anglickém jazyce, kterému se jinak víceméně vyhýbal či použil pouze v nemnoha stručných přehledech (srov. *Absolon 1926; 1929a; 1949a; 1949b*; angličtinu neovládal a veškerou korespondenci si musel nechat překládat, zejména od své manželky Valerie). Pro doplnění lze ještě uvést, že populární článek o Absolonovi a jeho výzkumech byl rovněž publikován v srpnovém čísle *National Geographic* v roce 1938.



Obr. 7. Badatelé American School of Prehistoric Research se v první polovině 20. let 20. století v Evropě intenzivně zajímali o francouzské paleolitické lokality. Takto byla skupina badatelů pod vedením Grant Mac Curdyho zachycena ve světoznámé lokalitě Solutré. Pohlednice, archiv Ústavu Anthropos MZM.
 Fig. 7. In the first half of the 1920s, scientists from the American School of Prehistoric Research took a particular interest in French Palaeolithic sites. The postcard depicts a group of researchers headed by George Grant MacCurdy at the world famous Solutré site.

Američtí badatelé a studenti navštívili moravské lokality ještě dvakrát v roce 1926 a 1934. Opět studovali paleolitické sbírky v Moravském zemském muzeu v Brně, vypravili se na Stránskou skálu u Brna, na jižní Moravu opakovaně do Dolních Věstonic (*obr. 8–11*), dále pak do Moravského krasu, kde se věnovali novým výzkumům v jeskyni Pekárně (*obr. 12*) a v Býčí skále, exkurze navštívila také Předmostí u Přerova i Vlastivědné muzeum v Olomouci. Nezbytnou součástí přítomnosti amerických badatelů byly pravidelné večere v brněnském hotelu Slávia i patřičná pozornost novinářů jim věnovaná. Návštěva v roce 1926 přijela do Brna přes Prahu ze Švýcarska a na Moravě působila od 25. srpna do 5. září, poté směřovala do Les Eyzies v Dordogni, kde účastníci prováděli vlastní výzkum v zakoupené lokalitě typu abri. Účastnil se jí přímo George Grant Mac Curdy (měl doprovázet amerického velvyslance v Londýně generála Dawese), Jaroslav Fewkes (Peabody Museum), Robert Ehrich (Peabody Museum), Henry Field (Field Museum, Chicago), G. L. Collie (Logan Museum), A. W. Pond (Logan Museum), G. W. Riley (New York), Edward Reynolds s manželkou (Peabody Museum), Henriett Allyn (Vassar College), Richard Bond (Yale University), Grant T. Wickwire (Wesleyan University), Mitchell Caroll se synem (spolupracovnice A. Hrdličky, Washington) a Edna Thuner (Ligget School Detroit; *Absolon 1945a*, 12; citovaná Absolonova monografie o Dolních Věstonicích je americkým kolegům také dedikována; *obr. 13*).¹⁶

¹⁶ Absolon Karel: Druhá exkurze amerických vědců na Moravu, *Lidové Noviny* č. 428 ze dne 26. 8. 1926.



Obr. 8. Členové exkurze ASPR v Dolních Věstonicích pracují ve výkopu XVII, při své návštěvě 21. 7. 1926. Třetí osoba zleva prof. Georg Grant Mac Curdy, fotografoval Henry Field. Archiv Ústavu Anthropos MZM.
Fig. 8. Members of an ASPR excursion to Dolní Věstonice work in trench XVII during their visit on 21 July 1926. George Grant MacCurdy is third person from the left; the photo was taken by Henry Field.

Expedice v srpnu 1934 měla program na Moravě kratší. Účastníci (Jaroslav Fewkes, George Grant Mac Curdy, Emily Bayless, Ethel Boissevain, Frances Hammond, Andrew Hrubec, James H. Gaul) studovali sbírky v Moravském zemském muzeu, navštívili Absolonem vybudovanou expozici Anthropos na brněnském výstavišti a posléze odcestovali na Slovensko, kde se účastnili vykopávek v jeskyni Domica.¹⁷

Zajímavou kapitolou související s cestami ASPR na Moravu byla pak navazující spolupráce Karla Absolona s některými z účastníků exkurzí. Mezi nimi vyniká vztah s Henry Fieldem (1902–1986), významným americkým antropologem a archeologem, působícím zejména na Předním východě. Ten moravské lokality navštívil v roce 1926, tedy v době, kdy začal působit jako assistant curator v oddělení fyzické antropologie Field Museum of Natural History in Chicago. Toto muzeum, založené v roce 1893, ve 20. letech 20. století začalo plánovat přípravy na světovou výstavu, která byla v Chicagu otevřena 30. května 1933. Henry Field se stal tvůrcem dvou částí stálé expozice nazvané “Hall of Prehistoric Man”

¹⁷ Skutil Josef: Američtí studující prehistorie v Brně, *Lidové Noviny* roč. 42, čís. 417, 21. 8. 1934. Nepublikované údaje z archivu Karla Absolona, složka označená jako “prof. Grant Mac Curdy”. Archiv Ústavu Anthropos MZM.



Obr. 9. Reprezentanti moravsko-slezské zemské vlády se 27. 8. 1926 v Dolních Věstonicích setkali s členy americké exkurze z Logan Museum při Beloit College. Uprostřed fotografie předseda zemského výboru Ladislav Pluhař (1865–1940), sociálně demokratický senátor, v letech 1922–1928 kulturní referent moravského zemského výboru Alois Matyáš Špera (1869–1934), vpravo velitel zemského vojenského velitelství gen. Josef Bílý (1872–1941), třetí osoba zleva v čapce F. Sotolář. Třetí postava zprava G. G. L. Collie. foto A. W. Pond. Archiv Ústavu Anthropos MZM.

Fig. 9. On 27 August 1926, representatives of the Moravian-Silesian regional government met in Dolní Věstonice with members of the American excursion from the Logan Museum at Beloit College.

a “Hall of the Races of Mankind”. Charakteristickým rysem těchto expozic bylo, vedle řady archeologických artefaktů, také vytvoření devíti rozměrných dioramat zobrazujících život pravěkých lidí a sto antropologických rekonstrukcí různých lidských ras vytvořených sochařem Malvinem Hoffmanem. Po úspěšné realizaci těchto expozic se Field v roce 1934 stal vedoucím kurátorem antropologie (Head Curator of physical anthropology). V 50. a 60. letech 20. století posléze působil také v Peabody Museum of Archaeology and Ethnology na Harvardově universitě (obr. 14).

Henry Field se jak při budování expozic v chicagském muzeu, tak ve svém výzkumu zaměřil zejména na paleolit (pro Hall of Prehistoric Man získal například obdivovaný exponát – originál pohřbu ženy z francouzské magdalénienské lokality Cap Blanc, tzv. “Magdalenian Girl”), a není tedy divu, že největší pozornost u něj vzbudily Absolonovy nálezy z Dolních Věstonic. Oba badatelé v následujících letech rozvinuli bohatou přátelskou korespondenci, z níž záhy vyplynul Fieldův zájem obohatit svoji expozici také o soubory nálezů z Dolních Věstonic a z Předmostí.¹⁸ Za tímto účelem navštívil Brno znovu v roce 1930, při příležitosti své cesty do střední Evropy (zejména do Vídně, kde získal řadu exponátů pro svoji výstavu), kde si rovněž prohlédl nově instalovanou muzejní expozici Anthropos na brněnském výstavišti. Po tomto setkání nastala intenzivní komunikace ohledně transportu

¹⁸ Dopisy H. Fielda adresované K. Absolonovi ze dnů 6. 10. 1926, 11. 3. 1927, 31. 5. 1927, 21. 12. 1927, 8. 5. 1928, 31. 10. 1928, 7. 5. 1929, 14. 10. 1930. Archiv Ústavu Anthropos MZM, složka H. Field.



Obr. 10. Na snímku z jedné ze sond v Dolních Věstonicích se badatelé z Logan Museum potkali s brněnskými a vídeňskými novináři dne 1. 9. 1926. Zleva: H. Holek, R. Stahl, J. Chlup, E. Descovich, E. H. Reinalter, A. Pond, Karel Absolon (v čapce nad nimi), H. Maurer, B. Golombek, J. Víckovský. Archiv Ústavu Anthropos MZM.

Fig. 10. Researchers from the Logan Museum meet with journalists from Brno and Vienna in one of the trenches in Dolní Věstonice on 1 September 1926. From the left: H. Holek, R. Stahl, J. Chlup, E. Descovich, E. H. Reinalter, A. Pond, Karel Absolon (with hat above them), H. Maurer, B. Golombek and J. Víckovský.

vybraných exponátů, odlitků a fotografií určených pro Fieldovu expozici. Na základě smlouvy uzavřené v Brně mezi H. Fieldem a K. Absolonem 11. 10. 1930 do Chicaga doputovala v červenci 1931 část skládky rozměrných mamutích kostí z Předmostí u Přerova, Absolonem označované jako tzv. „kjökkenmödding“, pozůstatek po „diluviálním hodokvasu“ spolu s dalšími exponáty. Součástí zásilky byl i návod na sestavení exponátu podle vzoru realizovaného již dříve v brněnské expozici.¹⁹ Celkem bylo pro Fieldovu expozici odesláno na 45 originálních mamutích kostí (mezi nimi velký mamutí femur a část klu a mamutí lebky, kolekce osmi mamutích stoliček, 4 kosti nosorožce, čelist hyeny, lva, koně, soba, zajíce atd.) a dále pak různé originální nálezy kostí pleistocénní fauny z moravských jeskynních nalezišť a soubor „rozbitých“ kostí, které měly být důkazem po „činnosti diluviálního člověka“. Z pohledu tehdejšího zacházení se sbírkami je zvláště pozoruhodné odeslání kolekce 280 originálních kamenných a kostěných nástrojů z různých paleolitických lokalit. Konkrétně se jednalo o 50 kusů pazourkových nástrojů z Předmostí u Přerova, 60 kusů z Dolních Věstonic, 93 kusů z jeskyně Pekárny. Z posledně jmenované lokality bylo přibaleno také přes

¹⁹ Dopisy H. Fielda ze dnů 6. 2. 1931, 16. 4. 1931, 2. 5. 1931, 23. 7. 1931, 31. 7. 1931; dopisy K. Absolona adresované H. Fieldovi ze dnů 18. 3. 1931, 19. 3. 1931. Archiv Ústavu Anthropos MZM, složka H. Field.



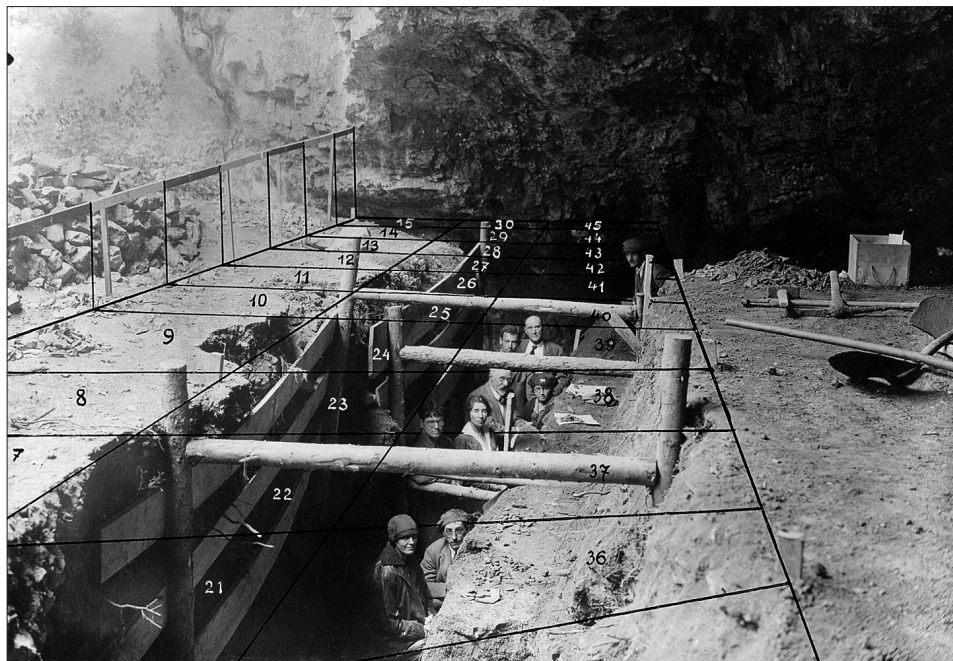
Obr. 11. Výklad Karla Absolona (v bílé čapce) antropologům a archeologům z Logan Museum a vídeňským a brněnským novinářům, Dolní Věstonice 1. 9. 1926. Archiv Ústavu Anthropos MZM.

Fig. 11. Karel Absolon (in white hat) speaking to anthropologists and archaeologists from the Logan Museum and to journalists from Vienna and Brno in Dolní Věstonice on 1 September 1926.

dvacet kusů kostěné a parohové industrie neboť zvláště na tuto lokalitu byl kladen důraz při prezentaci Absolona dogmatického chronologického systému paleolitu (srov. *Kostrhun 2009; 2014*, 166–169). Z dalších exponátů to bylo 37 kusů křemencových nástrojů z Ondratice a 27 kusů kamenné a kostěné industrie z jeskyně Šipky. Celkem Absolon uvádí, že se jednalo o necelých 9 kilogramů kamenného materiálu. Naopak pochopitelné je vyexportování tří beden odliktů různých nálezů (kamenných nástrojů, kostěné harpuny a „dýky“ z jeskyně Pekárny, antropologických nálezů z Předmostí u Přerova, Brna-Žabovřesk, Věstonické venuše, mamutí čelisti, série vývoje mamutího zubu atd.) a několika fotografií. Za zmíněný materiál Absolon vyinkasoval 1500 dolarů, které se na počátku 30. let 20. stol. rovnaly více než 50 000 Kč.²⁰ Přesný soupis všech exponátů, odliktů a fotografií byl pak ještě jednou potvrzen podpisy obou badatelů při další Fieldově návštěvě Brna 12. října 1932.²¹ Současně s touto zásilkou byl s Absolonom vyjednáán a odeslán další exponát tentokrát do

²⁰ Vysvětlení Karla Absolona Moravskoslezskému zemskému úřadu v Brně ohledně prodeje sbírkových předmětů muzeu v Chicagu ze dne 3. 1. 1932 a 24. 1. 1932 (archiv Ústavu Anthropos MZM, č. j. 10-A/A, 117/III-b).

²¹ Opis smlouvy uzavřené mezi H. Fieldem a K. Absolonom ze dne 11. 10. 1932. „Seznam předmětů, které zemské muzeum má ještě dodatečně zaslati Field museum of Natural History v Chicagu“, zaslaný Moravskoslezskému zemskému úřadu Karlem Absolonom ze dne 19. 10. 1932. „Přesný seznam předmětů vybraných pro museum Fieldovo podle kusů a s popisem“ zaslaný ředitelství Moravského zemského muzea dne 17. 2. 1933. Archiv Ústavu Anthropos MZM, složka H. Field.



Obr. 12. Návštěva American School of Prehistoric Research pod vedením George Grant Mac Curdyho v příčném průkopu pod portálem jeskyně Pekárny 22. 7. 1926, v němž byl odhalen „klasický“ Absolonův profil všemi paleolitickými vrstvami. Na fotografii naznačena čtvercová síť. Exkurze se dále účastnili: Mrs. MacCurdy, Edward Reynolds s manželkou (Peabody Museum), Mrs. Harriett Allyn (Vassar College), Miss Edna Thuner (ředitelka Liggett School, Detroit), Richard M. Bond (Yale University), Grant T. Wickwire (Wesleyan University), Robert W. Ehrich (Peabody Museum), Jaroslav Fewkes (Peabody Museum), Henry Field (Field Museum, Chicago), G. L. Collie (Logan Museum), A. W. Pond (Logan Museum), G. W. Riley (New York), Mrs. Mitchell Carroll se synem (spolupracovnice A. Hrdličky, Smithsonian Institution, Washington). Podle *Lidových novin* ze dne 20. 7. 1926 a *Absolon 1945a*, 12. Archiv Ústavu Anthropos MZM.

Fig. 12. Visit on 22 July 1926 by the American School of Prehistoric Research headed by George Grant MacCurdy in the transverse trench dug beneath the portal of Pekárna Cave, where Absolon's 'classic' profile of all Palaeolithic layers was revealed. The grid is indicated on the photograph. Additional members of the excursion included: Mrs. MacCurdy, Edward Reynolds and his wife (Peabody Museum), Mrs. Harriett Allyn (Vassar College), Miss Edna Thuner (director of the Liggett School, Detroit), Richard M. Bond (Yale University), Grant T. Wickwire (Wesleyan University), Robert W. Ehrich (Peabody Museum), Jaroslav Fewkes (Peabody Museum), Henry Field (Field Museum, Chicago), G. L. Collie (Logan Museum), A. W. Pond (Logan Museum), G. W. Riley (New York), Mrs. Mitchell Carroll with son (she was a co-worker of A. Hrdlička, Smithsonian Institution, Washington D.C.). According to the *Lidové noviny* daily, from 20 July 1926 and *Absolon* (1945a, 12).

zoologických sbírek chicagského muzea vzácný preparát macaráta jeskynního (*Proteus anguineus*), slepého jeskynního salamandra (mloka), získaného při Absolonových speleologických průzkumech (obr. 15).

Celý složitý proces prodeje sbírek Moravského zemského muzea do Chicaga nebyl však zdaleka bezproblémový a měl pro Karla Absolona nepříznivý dopad. Vcelku po právu byl totiž Absolon ředitelstvím Moravského zemského muzea obviněn ze svévolného zacházení se sbírkami (prodeje originálů nebyly ani v meziválečném období v českém muzejnictví



Obr. 13. Exkurze ASPR navštívila v Moravském krasu dne 25. 8. 1926 jeskyni Pekárnu a před odjezdem do Ostrova u Macochy a Punkevních jeskyní se přítomní badatelé zastavili na obědě v nedalekém Ochoze u Brna v restauraci U Votrubů. Zleva: Madame Collie, G. L. Collie, K. Absolon, R. Czižek. Dáma po pravé straně v popředí novomanželka Alfonze Williama Ponda Dorothy Helen. Foto A. W. Pond. Archiv Ústavu Anthropos MZM.

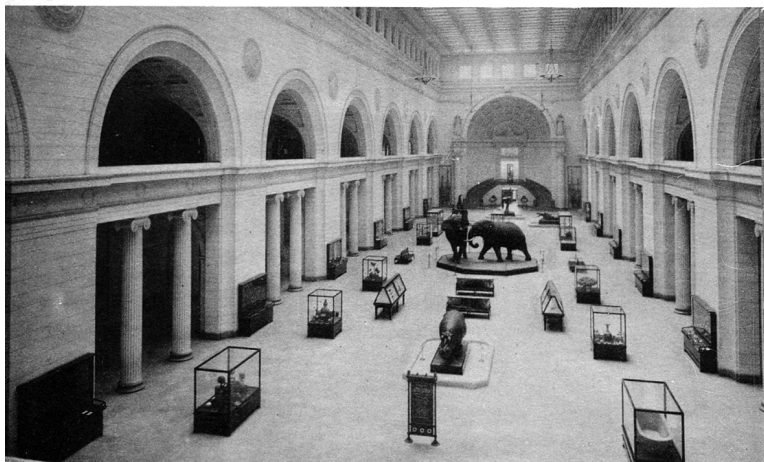
Fig. 13. On 25 August 1926, the ASPR excursion visited Pekárna Cave in the Moravian Karst, and prior to their departure to Ostrov u Macochy and Punkeve Cave, the scientists stopped for lunch at the U Votrubů Restaurant in nearby Ochoz u Brna. From left: Madame Collie, G. L. Collie, K. Absolon and R. Czižek. The lady in front to the right is Dorothy Helen, Alonzo William Pond's bride. Photo by A. W. Pond.

běžné), které se dalo bez vědomí ředitelství muzea a dalších nadřízených orgánů a současně také z pokusu o vlastní obohacení tímto prodejem. Karel Absolon argumentoval, že jako zkušený badatel vybral takové předměty, které jsou ve sbírkách přítomny ještě ve „stech a tisících“ duplikátů, že jeho hlavní snahou bylo, aby Morava byla důstojně reprezentována před milióny návštěvníků světové výstavy a že utržené peníze byly zamýšleny na další vědecký a archeologický výzkum na Moravě. Složitá jednání o povolení vývozu již předem zaplacených originálů vedlo k tomu, že exponáty byly odesílány nadvakrát. Zejména originální nálezy byly odeslány – nyní již s patřičným povolením od Státního památkového úřadu – do Chicaga až v průběhu března 1933.

K případu lze dodat, že takové jednání Karla Absolona nebylo v této době ojedinělé. Velký problém způsobilo v první polovině 30. let například Absolonovo nakupování rozsáhlých francouzských paleolitických sbírek pro expozici Anthroposu. Absolon jednal jménem Moravského zemského muzea, aniž by tím byl opět oficiálně pověřen. Nechal odvézt z Paříže do Brna sbírky, pro které se až dodatečně složitou cestou hledalo finanční krytí. Největší suma (téměř 170 000 Kč!) za kolekci francouzského sběratele A. de Paniagua byla dokonce zčásti uhrazena právě z výnosu prodeje moravských nálezů H. Fieldovi (*Kostrhun*



FIELD MUSEUM OF NATURAL HISTORY, CHICAGO, ILLINOIS

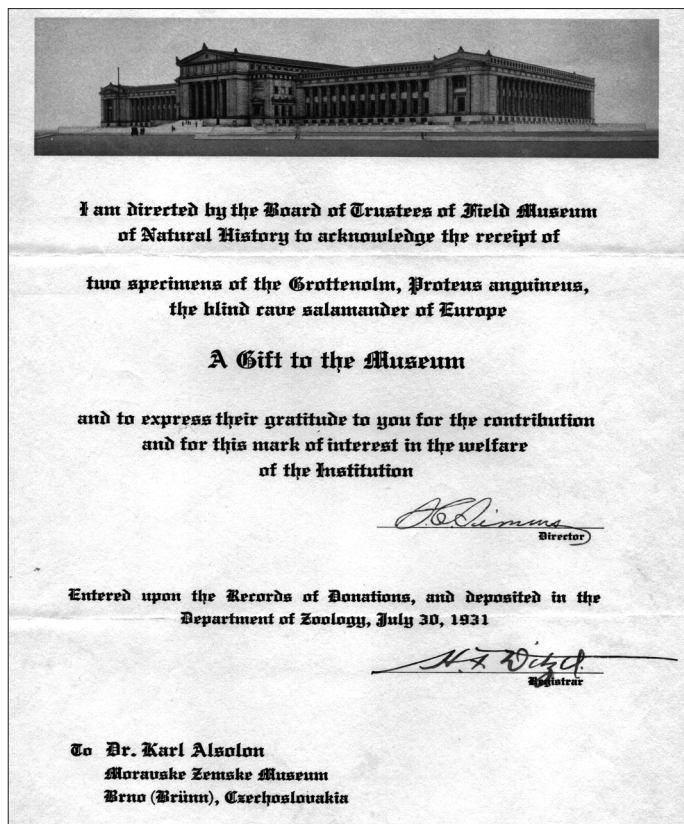


STANLEY FIELD HALL

Obr. 14. Field Museum of Natural History v Chicagu (zal. 1893), které ve 30. letech 20. století nakoupilo sbírku originálních paleolitických nálezů z Moravy pro „Hall of Prehistoric Man“. Field Museum bylo mj. na přelomu 20. a 30. let 20. století proslulé rekonstrukcemi pravěkých lidí v životní velikosti, tak jako Pavilon Anthropos. Pohlednice, archiv Ústavu Anthropos MZM.

Fig. 14. The Field Museum of Natural History in Chicago (established in 1893), which in the 1930s purchased a collection of original Palaeolithic finds from Moravia for its Hall of Prehistoric Man. Among other things, the Field Museum was famous for its life-size reconstructions of prehistoric man as well as for the pavilion at the *Anthropos* exhibition. Postcard.

2003, 80). Uvnitř muzea nastala napjatá situace, jež vedla ke značně ironickým komentářům ředitele Moravského zemského muzea Jaroslava Helferta (1883–1972) na adresu Karla Absolona: „Dosavadní svěmocné jednání Dr. Absolona bylo tímto skutkem dovršeno tak, že podepsaný ředitel zemského muzea nemůže dále nésti odpovědnost za pořádek v ústavě do doby, dokud nebude osoba Dr. Absolona vyřaděna z provozu agendy, přičemž se doporučuje dáti



Obr. 15. V archivu Karla Absolona je dochována darovací listina významného zoologického preparátu, slepého jeskynního salamandra, určeného pro přírodovědné sbírky Field Museum of Natural History. Archiv Ústavu Anthropos MZM.

Fig. 15. Preserved in Karel Absolon's archive is the gift deed of an important zoological specimen, a blind cave salamander, intended for the natural science collections of the Field Museum of Natural History.

podnět ke zkoumání otázky přičetnosti pachatelovy“.²² Nicméně přes všechny potíže byla moravská archeologie a antropologie na světové výstavě v Chicagu v květnu 1933 důstojně reprezentována. Vzájemný vztah H. Fielda a K. Absolona tím nekončil. Korespondenci společně vedli až do roku 1945, přičemž se oba badatelé informovali zejména o novinkách svých bádání. Karel Absolon H. Fieldovi zasílal fotografie nově objevených uměleckých předmětů, které byly doplňovány do expozice v Hall of Prehistoric Man a dokonce Fieldem zasílány i k publikování a popularizaci v *Chicago Tribune*.²³ O tom, že praxe s výměnou originálních sbírek nebyla ojedinělá, svědčí příklad kontaktů s reprezentanty Harvardovy university Robertem W. Ehrichem a Edwardem Reynoldsem, kteří s Absolonem vyjednávali zaslání kolekce paleolitických a neolitických artefaktů pro univerzitní Peabodyho muzeum.²⁴

Podobně intenzivní vztah jako s Henry Fieldem Absolon navázal s dalším účastníkem exkurze v roce 1926 Georgem Lucieusem Colliem (1857–1954; obr. 16). Collie působil od

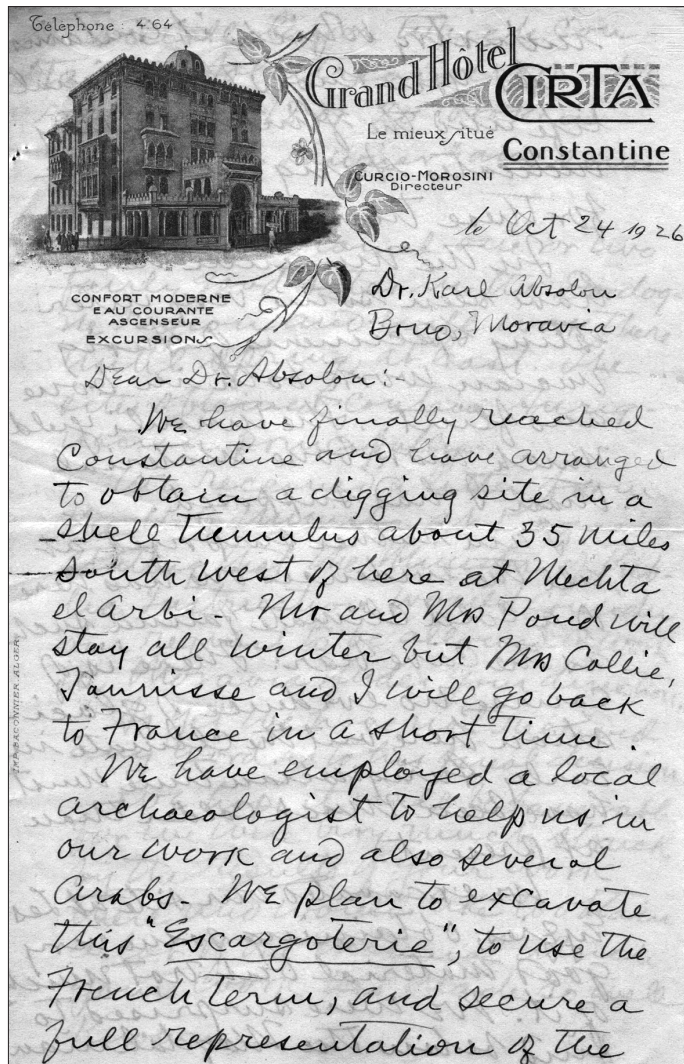
²² Dokumenty archivu Ústavu Anthropos MZM, složka AK/5, 1931–1945.

²³ Dopisy H. Fielda adresované K. Absolonovi ze dnů 11. 12. 1937, 15. 1. 1938, 20. 7. 1938, 9. 8. 1938 a 6. 11. 1945.

²⁴ Dopis R. W. Ehricha adresovaný K. Absolonovi z 24. 2. 1932; dopis ředitele Peabodyho muzea C. C. Willoughbyho adresovaný K. Absolonovi ze dne 9. 9. 1926. Archiv Ústavu Anthropos MZM, složka označená jako Peabody Museum of Archaeology.

Obr. 16. Také další člen ASPR George Lucius Collie (1857–1954), ředitel Logan Museum při Beloit College v Chicagu, navázal s Karlem Absolonem intenzivní odborný a přátelský vztah. V druhé polovině 20. let 20. století usiloval o získání koncese pro výzkum amerických badatelů v některé z moravských paleolitických lokalit. Dopis G. L. Collieho z roku 1926, v němž informuje K. Absolona o nových výzkumech ve Francii. Archiv Ústavu Anthropos MZM.

Fig. 16. George Lucius Collie (1857–1954), another ASPR member and the director of Beloit College's Logan Museum (Wisconsin) also had a close professional and good personal relationship with Karel Absolon. In the second half of the 1920s, Collie made efforts to obtain permission to conduct excavations by American researchers at several Moravian Palaeolithic sites. A letter from G. L. Collie from 1926 informing K. Absolon of new excavations in France.



roku 1892 jako profesor geologie na Beloit College ve Wisconsinu a od roku 1893 rovněž jako první kurátor zdejšího Loganova muzea, kde se začal intenzivně věnovat antropologii a do jehož sbírek se díky jeho iniciativě dostalo mimo jiné na 21 000 paleolitických artefaktů zejména z francouzských lokalit, ale i další soubory ze severní Afriky apod. Tyto sbírky byly získány pro Loganovo muzeum Collieho intenzivní badatelskou činností na půdě Evropy a severní Afriky za velkého přispění asistenta Alonzo W. Ponda (1894–1986), jenž se rovněž účastnil letních škol ASPR na Moravě. V této době byly evropské projekty ASPR bohatě sponzorovány Frankem Grangerem Loganem (1851–1937), známým mecenášem umění a archeologie a zakladatelem Logan Museum of Anthropology na Beloit College ve Wisconsinu (1893). Díky tomu si američtí badatelé mohli dovolit nájem „licenci“ ve fran-

couzských lokalitách, především v krasových oblastech Dordogne (La Micoque, Les Eyzies, Le Moustier, Bergerac, Combe-Capelle, Abri Blanchard, Abri Cellier, Abri de Cro-Magnon, Laugerie Haute, La Madeleine, Rocher de la Peine, Limeuil, Grotte de Lacave), ale také např. v Solutré. Na pět let využívali dotace ve výši 15 000 amerických dolarů, což před měnovou reformou ve 20. letech v Československu odpovídalo více než 510 000 Kč.²⁵ S touto zkušeností američtí badatelé přijížděli i do Československa s úmyslem zapojit se podobným způsobem do výzkumu moravských lokalit.

Počátkem roku 1926 bylo představiteli Loganova muzea zahájeno oficiální jednání s žádostí o umožnění výzkumu amerických badatelů v paleolitických lokalitách. A. W. Pond a L. Collie jevíli zájem jak o jeskynní lokality, tak o výzkum v Předmostí u Přerova, o jehož výsledcích se dočítali v americkém tisku. Z výzkumu pak měly v Československu zůstat „originály“ (myšleno zejména unikáty, umění atd.), přičemž „duplikáty“ (myšleno zejména opakující se příklady typů jednotlivých kamenných a kostěných nástrojů) by bylo možné získat pro Loganovo muzeum. Jednání v tomto duchu bylo zahájeno korespondencí na počátku roku 1926 a vrcholilo návštěvou Alonza W. Ponda v Brně již 17. dubna 1926, tedy před příjezdem celé skupiny ASPR.²⁶ V Moravském zemském muzeu získal s tímto výzkumem předběžný souhlas od Karla Absolona, kterému byla ovšem slíbena také finanční odměna za „zastřešující odborný dozor“ nad případnými americkými vykopávkami. V rámci vzájemné dohody přitom vyšlo najevo, že podobné nabídky byly v této době podány také od George Grant Mac Curdyho za University of New Haven, a dokonce již o rok dříve od amerického antropologa a archeologa Alberta Jenkse (1869–1953) z University of Minnesota.²⁷ Do záležitosti vstoupily úřady – americký velvyslanec v Praze Louis Einstein, ministerstvo školství a národní osvěty a ministerstvo zahraničí, za něž korespondenčně jednal přímo ministr Eduard Beneš, který takový projekt podporoval s tím, že navrhoval reciprocitu také pro české badatele v USA. Celá záležitost tak získávala na kulturně-politickém významu se zdůrazňováním příležitosti sblížení dvou přátelských zemí v rámci univerzálního vědeckého poznání.²⁸

Konečné posouzení zůstalo na odborném dobrozdání K. Absolona, který posléze poněkud překvapivě, snad také z obavy před konkurencí, odpověděl ministerstvu školství a národní osvěty: „*Všichni z těchto cizinců* (Absolon zmiňoval 5 amerických návštěv – pozn. P. K.) *by rádi na Moravě, v našich diluviálních stanicích pracovali a tyto pro svoje účely vykořisťovali. Dnes, když jsme jim ukázali cesty, nebylo by to tak obtížné. Jsme však v tuto chvíli soběstační, abychom my čeští badatelé si sami vykořistili a vyzkoumali, co v naší zemi se skrývá. Jest sice pravda, že pracuji já do této chvíle s prostředky skromnými, že pracuji též s prostředky vlastními, avšak činím tak velmi rád....*“ V dalším textu pak svůj názor podporuje tvrzením, že i L. Collie uznává, že pro účast Američanů v moravských paleolitických

²⁵ <https://www.beloit.edu/logan/>

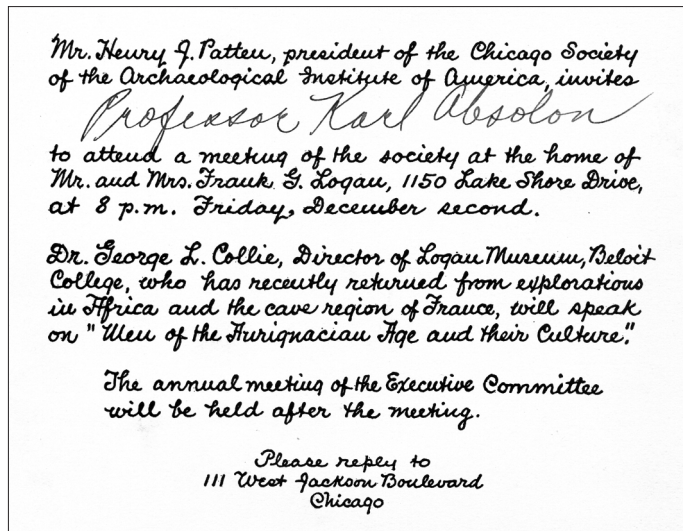
²⁶ Dopis L. Collieho adresovaný K. Absolonovi ze dnů 4. 1. 1926, 10. 3. 1926 a 14. 6. 1926. Archiv Ústavu Anthropos MZM.

²⁷ *Protokol o návštěvě pana Ponda, zástupce Beloit College na univerzitě ve Wisconsinu*, archiv Ústavu Anthropos, složka označená jako „Collie“. Dopisy A. Jenkse adresované K. Absolonovi ze dnů 14. 10. 1925, 30. 4. 1929, 18. 9. 1930.

²⁸ Dopis Karlu Absolonovi z Ministerstva školství a národní osvěty č.j. 101.913/26-V „Vědecké výkopy na Moravě, účast amerických badatelů“, ze dne 8. 9. 1926 s příloženými opisy dopisů Eduarda Beneše ze dne 3. 9. 1926 a L. Collieho a E. Ponda ze dne 1. 9. 1926. Archiv Ústavu Anthropos MZM.

Obr. 17. Pozvánka Chicago Society of the Archaeological Institute of America na přednášku G. L. Collieho o nových paleolitických výzkumech v severní Africe a ve Francii určená Karlu Absolonovi. Archiv Ústavu Anthropos MZM.

Fig. 17. An invitation addressed to Karel Absolon from the Chicago Society of the Archaeological Institute of America to a lecture by G. L. Collie on new Palaeolithic excavations in Northern Africa and in France.



lokalitách není vhodná doba, zejména z toho důvodu, že nelze prozatím s jistotou určit, které předměty jsou „originály“ a které „duplikáty“. Vzájemná spolupráce tedy byla odložena s příslibem do příštích let, zejména také až se K. Absolon vrátí ze studijní cesty po amerických muzeích (ta se však nikdy nerealizovala).²⁹ O tom však, že L. Collie z Brna neodjížděl zcela zklamán, svědčí i následující korespondence s Karlem Absolonem, kde jednak děkuje za poskytnutou menší srovnávací kolekci pro Loganovo muzeum (!), věří ve slibnou možnost budoucího amerického výzkumu na Moravě, ale také v přátelském tónu velmi pozitivně hodnotí Absolonovu pohostinnost i atmosféru meziválečného Brna: “*We went to the Apollo last night and saw a good show, it was better than any its Kind I ever saw in America*”.³⁰ Zájem o výzkum na Moravě v některé lokalitě, kterou by určil K. Absolon, u L. Collieho pak nadále trval až do ukončení pětiletého projektu ASPR financovaného F. G. Loganem v roce 1930. K tomu však v této době ani později již nedošlo. Ve vzájemné korespondenci se oba badatelé informovali o nových objevech na Moravě, v Dordogni a severní Africe. V kontextu problematického přístupu K. Absolona k zacházení se sbírkami je zajímavé uvést Collieho nabídku na odkup dalších exponátů pro Loganovo muzeum za 2500 Kč, které je ochoten ihned odeslat K. Absolonovi. O tom, zda byl tento obchod nakonec realizován, nás archivní prameny již neinformují (obr. 17).³¹

Vztahy k různým osobnostem i institucím měly ovšem i další rozmanitější podoby, vyvolané zájmem amerických badatelů nejen díky exkurzím ASPR, ale především také již zmíněnými články v *Illustrated London News* a dalším tisku. Nejčastěji se jednalo o žádosti o spolupráci či zaslání fotografií. Takto se na Absolona obrátila Frederica de Laguna, studentka profesora Franze Boase z Columbia University, se žádostí o pomoc při psaní

²⁹ Odpověď K. Absolona Ministerstvu školství a národní osvěty ze dne 26. 9. 1926. Archiv Ústavu Anthropos MZM.

³⁰ Dopisy L. Collieho adresované K. Absolonovi ze dne 30. 9. 1926 a 24. 10. 1926. Archiv Ústavu Anthropos MZM.

³¹ Dopisy L. Collieho adresované K. Absolonovi ze dnů 31. 1. 1927, 27. 3. 1928 a 13. 1. 1931. Dopis A. W. Ponda adresovaný K. Absolonovi ze dne 1. 12. 1927. Archiv Ústavu Anthropos MZM.



Obr. 18. Fotografie představitele moravských krajanských spolků v Chicagu, rodáka z Moravského krasu, Vincence Sedláka nad vodopádem v Yellowstonském národním parku v roce 1935. Archiv Ústavu Anthropos MZM.

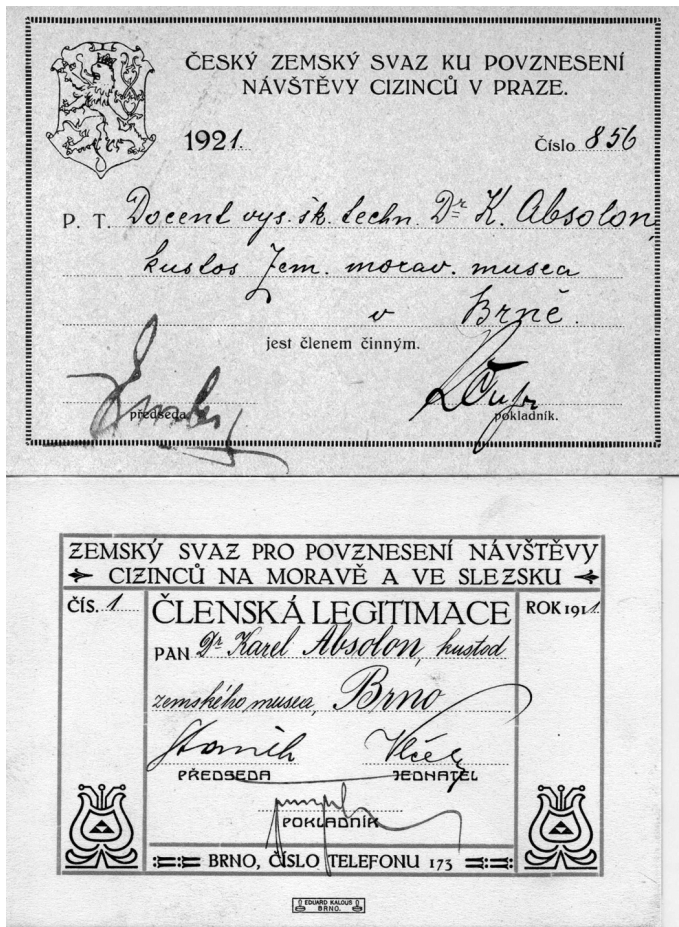
Fig. 18. Vincenc Sedlák, representative of Moravian expatriate groups in Chicago and a native of the Moravian Karst, above a waterfall in Yellowstone National Park in 1935.

disertace o mladopaleolitickém umění (dopis z 15. 1. 1931). Méně formální avšak rovněž značně výmluvné byly také kontakty Karla Absolona s českými krajany v USA, i jeho aktivity rámci československých cizineckých svazů.

Za představitele krajanských spolků zmiňme alespoň emigranta Vincence Sedláka z Chicaga, rodáka z Moravského krasu ze Sloupu, syna Václava Sedláka, bývalého průvodce po Sloupských jeskyních a zejména spolupracovníka Karla Absolona při jeho vědeckých průzkumech moravských jeskyní (obr. 18). Vincenc Sedlák odcestoval do USA ve svých 17 letech v roce 1909, dosáhl zde existenčního úspěchu a stal se vůdčí osobností v chicagském krajanském spolku. S Karlem Absolonem rozvinul od roku 1920 bohatou korespondenci, která se týkala zejména informací a propagace Absolonových objevů i osobností u českých krajanů, též v souvislosti s neustále očekávaným dlouhým Absolonovým přednáškovým turné po USA. Také krajanskou veřejnost totiž v této době zaujaly četné zprávy v americkém tisku o Absolonových objevech, z nichž nejrozsáhlejší byly publikovány přímo na titulní straně víkendového magazínu *The New York Times* 20. prosince 1925 pod názvem *Man of the Ice Age is Revealed* nebo v nedělním *Chicago Herald and Examiner – American Weekly* z 27. 12. 1925 pod názvem *New Discoveries about our Cave-Man Ancestors*. Vzájemný vztah obou krajanů trval až do 50. let 20. století, byl udržován i osobními návštěvami V. Sedláka v Československu. O přednáškovém turné v USA Absolon uvažoval ještě v roce 1946, již tehdy však Vincenc Sedlák poznamenal, že na zajištění této cesty není mezi krajany peněz a že je třeba mít na zřeteli, že Absolonovy plánované přednášky o Moravském krasu nemusejí vzbudit patřičnou pozornost ve srovnání s propagací přírodních parků v USA. Sedlák rovněž zcela upřímně dodával, že je vhodné cestu odložit z důvodu

Obr. 19. Aktivita Karla Absolona byla v meziválečném Československu důležitá pro zahraniční kulturní politiku státu. Také z tohoto důvodu byl Absolon členem zemských Svazů pro povznesení návštěvy cizinců. Členské průkazy z let 1911 a 1921. Archiv Ústavu Anthropos MZM.

Fig. 19. Karel Absolon's activities in interwar Czechoslovakia were important for the state's foreign cultural policy, which is why he was a member of the Regional Unions for the Promotion of Foreign Tourists. Membership cards from 1911 and 1922.



širších se informací mezi krajany o zahájeném soudním procesu s K. Absolonem, obviňujícím ho z kolaborace za druhé světové války (např. *Oliva 2014*, 34–36). K cestě do USA mu později nepomohlo ani očištění z tohoto obvinění, které bylo zastaveno především z důvodu ztráty soudních spisů.³²

Přestože Karel Absolon do USA nikdy nevycestoval, jeho aktivity jak v Moravském krase (zpřístupnění Macochy a Punkevních jeskyní), tak v Dolních Věstonicích i jinde se těšily značné pozornosti *Svazu ku povznesení návštěvy cizinců*. Absolonovy úspěchy se staly důležitým bodem mezinárodní kulturní politiky mladého státu, a tak se např. propagační materiály spojené s osobou K. Absolona v hojném množství ocitly na II. Mezinárodní cestovatelské výstavě v New Yorku v roce 1923 (*obr. 19*).

³² Přednášky K. Absolona byly například přičiněním Vincence Sedláka ohlášeny v česky psané chicagské *Svornosti* ze dne 26. 3. 1926 pod názvem *Dr. Absolon na přednášky do Ameriky*. Dopisy Vincence Sedláka adresované K. Absolonovi ze dnů 28. 10. 1920, 20. 3. 1926, 26. 5. 1930, 14. 5. 1935, 3. 9. 1937, 16. 8. 1946, 19. 2. 1949. Dopis Karla Nováka adresovaný K. Absolonovi ze dne 18. 11. 1925. Archiv Ústavu Anthropos MZM.

Závěrem

Studium dokumentů vztahujících se k dějinám meziválečné antropologie a archeologie v československých institucích přináší řadu nových informací. Vedle poměrně dobře známých dějin pražské antropologie, spojené s osobností Aleše Hrdličky, můžeme sledovat intenzivní Hrdličkův vztah také k moravským (brněnským) vědeckým institucím a jednotlivým osobnostem. V meziválečném období však také významnou roli při výzkumu českých lokalit hrála účast amerických badatelů pod hlavičkou American School of Prehistoric Research (ASPR). Ti se ve 20. a 30. letech 20. století nevěnovali jen vlastním terénním výzkumům v českých lokalitách, ale upřeli svoji pozornost rovněž na Moravu, kde v této době výrazný zájem vyvolávaly nové objevy Karla Absolona. Návštěvy moravských paleolitických lokalit (především Dolních Věstonic, Předmostí u Přerova a jeskyně Pekárny) v letech 1922, 1926 a 1934 vyvolaly u amerických badatelů značnou pozornost, jež vedla k záměru získat pro ASPR licence pro vlastní výzkum, podobně jako tomu bylo na řadě míst ve Francii, zejména v jeskynních lokalitách Dordogne. K tomu ovšem na Moravě, na rozdíl od Čech, nikdy nedošlo, patrně také kvůli dominantnímu postavení Karla Absolona ve výzkumu moravského paleolitu. Nicméně zájem amerických antropologů a archeologů o moravské lokality neustal a naopak byl posilován jednak informacemi, které šířili členové ASPR, jednak některými Absolonovými publikacemi, především řadou šesti popularizačních článků v prestižním *The Illustrated London News*, vycházejících mezi lety 1925–1939. Vztahy amerických badatelů s Karlem Absolonem měly vedle tradiční výměny literatury, informací a osobních setkání jak na Moravě, tak při příležitosti mezinárodních antropologických kongresů také podobu výměny sbírek. Kromě vzájemného posílání kopií významných nálezů se jednalo i o originální exponáty. Takový „obchod“ s archeologickými nálezy byl však v této době již kontroverzní a odporoval i dobové legislativě. Zvláště závažný případ představoval prodej více než 300 kusů paleolitických kamenných a kostěných nálezů i osteologického materiálu mamutí fauny z různých moravských lokalit za nemalou částku 50 000 Kč. Exponáty byly posléze umístěny v Henry Fieldem nově budované Hall of Prehistoric Man ve Field Museum of Natural History v Chicagu při příležitosti světové výstavy v roce 1933. Absolonovo jednání však zároveň přispělo nejen k další popularizaci jeho nových objevů na poli nejstarších dějin lidstva, ale také k propagaci mladého Československého státu. Vztah úřadů vůči osobě Karla Absolona byl v tomto směru ostatně typicky ambivalentní. Na jedné straně bylo nutné řešit řadu jeho nesystémových postupů, ovšem na druhou stranu bylo také možné proslulosti Karla Absolona a jeho objevů využívat na poli mezinárodní kulturní politiky.

Předložený příspěvek k dějinám antropologie a archeologie v období mezi světovými válkami dokládá bohaté odborné i osobní kontakty amerických vědců s předními odborníky v Československu. V případě Moravy pak zejména s Karlem Absolonem, který obě vědní disciplíny přímo symbolicky představoval. Vztahy se zaoceánskými univerzitami a institucemi nebyly přirozeně tak intenzivní jako s předními antropologickými ústavy především ve Francii nebo také Německu či Anglii. Dochované dokumenty ovšem dokazují, že rozhodně nebyly zanedbatelné. Vedle nepopíratelných zásluh Aleše Hrdličky zanechaly některé vzájemné kontakty dalších badatelů významnou stopu v dějinách antropologie, archeologie i muzejnictví obou zemí.

Literatura

- Absolon, K. 1925:* A discovery as wonderful as that of Tutankhamen's tomb. The Illustrated London News 167, No. 4516, 7. 11., 887, 898–902.
- *1926:* Palaeolithic Age discoveries in Moravia. The Central European Observer: a weekly review of politics, finance and commerce 4, no. 4, 54–55, 59.
 - *1929a:* New finds of fossil human skeletons in Moravia. Anthropologie VII/1–2, 79–89.
 - *1929b:* An amazing Palaeolithic "Pompei" in Moravia. – I, The Illustrated London News 175, No. 4727, 23. 11., 890–894; – II, No. 4728, 30. 11., 934–938; – III, No. 4730, 14. 12., 1036–1039.
 - *1930:* Starting a safari after Mammoth: Big-Game Hunters of the Old Stone Age in Central Europe. The Illustrated London News 177, No. 4775, 25. 10., příl. II–III.
 - *1933:* Sir Arthur Keith o fosilních lidech na Moravě. Příroda 26–8, 209–217; 26–9, 241–247.
 - *1936:* A vast Prehistoric "Pompei" revisited. The Illustrated London News, No. 5057, 21. 3., 499–504, 528; No 5058, 28. 3. 544–547.
 - *1937:* The World's earliest Portrait – 30,000 years old. The Illustrated London News 191, No. 5137, 2. 10., 549–553.
 - *1939:* "Modernist" Moravian Art 30.000 years ago. The Illustrated London News 194, No. 5214, 25. 3., 467–469.
 - *1943:* Dr. Aleš Hrdlička. Příroda 36/3, 65–75.
 - *1945a:* Výzkum diluviální stanice lovců mamutů v Dolních Věstonicích na Pavlovských kopcích na Moravě. Pracovní zpráva za třetí rok 1926. Brno: Tiskem a nákladem akciové moravské knihtiskárny Polygrafie v Brně.
 - *1945b:* Præhistorický výzkum jeskyně Býčí skála na Moravě na srovnávacím základě. III. kritický příspěvek ku poznání praurignacienu. Brno: Tiskem a nákladem akciové moravské knihtiskárny Polygrafie v Brně.
 - *1949a:* The diluvial anthropomorphic statuettes and drawing, especially the so-called Venus statuettes, discovered in Moravia. Artibus Asiae 13, 201–220.
 - *1949b:* Moravia in Palaeolithic Times. American Journal of Archaeology 53, 19–28.
- Bartoš, J. – Trapl, M. 2004:* Dějiny Moravy – díl 4. Svobodný stát a okupace. Vlastivěda moravská – Země a lid, NŘ, sv. 9. Brno: Muzejní a vlastivědná společnost.
- Bláha, P. – Prokopec, M. – Brzoň, R. – Tobias, V. P. 2009:* Aleš Hrdlička – 140th Anniversary of Birth. Praha: Czech Anthropological Society.
- Daniel, G. 1962:* The Idea of Prehistory. Cleveland – New York: The World Publishing Company.
- Ehrich, W. R. 1929:* The Neolithic Period in Bohemia and Adjacent Countries. In: Bulletin of American School of Prehistoric Research 5, 27–34.
- Ehrich, W. R. – Pleslová-Štiková, E. 1968:* Homolka. An Eneolithic site in Bohemia. Bulletin of American School of Prehistoric Research 24/Monumenta Archaeologica Acta Praehistorica, Protohistorica et Historica Tomus XVI. Cambridge, Massachusetts – Prague: Peabody Museum, Czechoslovak Academy of Sciences.
- Fetter, V. 1953:* Dr. Aleš Hrdlička, světový badatel ve vědě o člověku. Praha: Orbis.
- Fewkes, J. V. 1929:* The Palaeolithic Period in Central Europe. Bulletin of American School of Prehistoric Research 5, 20–26.
- *1930:* Archeologické práce americké Expedice v Tišicích. Ročenka okresní jednoty musejní v Brandýse nad Labem 5, 5–7.
 - *1932:* Excavations in the Late Neolithic Fortress of Homolka in Bohemia. A preliminary report. Proceedings of the American Philosophical Society 71/ 6, 357–392.
- Field, H. 1971:* Address for Hrdlička Congress Volume, Anthropological Congress dedicated to Aleš Hrdlička. In: Proceedings of the Anthropological Congress Prague and Humpolec 1969, Praha: Academia, 55–56.
- Gkantzios-Drápelová, P. 2014:* Stopy české archeologie v Americe. Penn Museum a příběh čechoamerického archeologa. Dějiny a současnost 8/2014, 36–39.
- Havlířová, H. 2009:* Muzeum z časů krize. Kapitola z dějin Hrdličkova muzea člověka. Dějiny a současnost 12/2009, 24–27.
- Hrdlička, A. 1917:* Bohemia and the Czechs. National Geographic Magazine, Feb. XXXI, 163–187, 25 illustr.
- *1918:* The Slavs. The Czechoslovak Review II, No. 10, 180–187.

- Hrdlička, A. 1923:* Úkoly a potřeby anthropologie zvláště v Československu (Přednáška konaná na univerzitě Karlově v Praze, dne 7. října 1922). *Anthropologie I*, 3–8.
- 1924: O původu a vývoji člověka i budoucnosti lidstva (Přednášky konané na Karlově Univerzitě v Praze r. 1922). Praha: B. Kočí.
- 1926: Early Man in Moravia. *American Journal Physical Anthropology* 9, 136–137.
- 1933: What are the Czechoslovaks. In: World's Fair Memorial of the Czechoslovak group (Czechs and Slovaks), International Exposition, Chicago (Památník Československého Výboru Světové výstavy v Chicagu 1933), Chicago: National Printing & Publishing Company, 22–24.
- 1940: The Czechoslovaks-anthropological notes. In: J. R. Kerner ed., *Czechoslovakia, twenty years of independence*, Berkeley – Los Angeles: University of California Press, 3–7.
- Chotek, K. 1957:* Vzpomínky na Aleše Hrdličku (1869–1943). *Časopis lékařů českých* 6, 186–188.
- Keith, A. 1931:* New discoveries relating to the Antiquity of Man. London: Williams & Norgate.
- Kostrhun, P. 2003:* Mamutí projekty prof. Karla Absolona. *Archeologické rozhledy* 55, 76–129.
- 2009: Karel Absolon (1877–1960) and the research of significant Palaeolithic sites in Moravia. *Archeologia Polona* 47, 91–139.
- 2013: „Papež prehistorie“ Abbé Henri Breuil na Moravě. *Studia Archaeologica Brunensia* 18/2, 41–60.
- 2014: Cesty moravské paleolitické archeologie v období Československé republiky. Brno: Moravské zemské muzeum.
- Kostrhun, P. – Oliva, M. 2011:* Digitalizace fotografického fondu z pozůstalosti Karla Absolona. *Acta Musei Moraviae – sci. soc.* 96, 59–70.
- Macek, A. 1971:* Aleš Hrdlička in South Moravia (Personal remembrances), *Anthropological Congress dedicated to Aleš Hrdlička*. In: *Proceedings of the Anthropological Congress Prague and Humpolec 1969*, Praha: Academia, 37–38.
- Mason, A. J. 1942:* Vladimír J. Fewkes. *American Antiquity* 8, 114–117.
- Maška, O. 1969:* Dr. Aleš Hrdlička a Karel Jaroslav Maška. In: *Kulturní stopou Humpolecka (Hrdličkův jubilejní sborník)*, Humpolec: Městský národní výbor Humpolec, 48–52.
- Matiegka, J. 1923a:* Přednášky dra Aleše Hrdličky. *Obzor praehistorický* 11/1, 74–75.
- 1923b: Program „Anthropologie“. *Anthropologie I*, 1–3.
- 1923c: Přednášky dra Aleše Hrdličky na Karlově univerzitě v Praze. *Anthropologie I*, 85.
- 1928: Anthropologický ústav Karlovy university v Praze, jeho dějiny, dnešní stav a činnost. *Anthropologie VI/2*, 143–154.
- 1929: Dr. Aleš Hrdlička. *Anthropologie VII*, 5–61.
- 1934: Homo předmostensis. Fossilní člověk z Předmostí na Moravě I. Lebky. Praha: Česká akademie věd a umění.
- 1938: Homo předmostensis. Fossilní člověk z Předmostí na Moravě II. Ostatní části kostrové. Praha: Česká akademie věd a umění.
- Montagu, M. F. A. 1944:* Aleš Hrdlička, 1869–1943. *American Anthropologist* 46, 113–117.
- Oliva, M. 2014:* Dolní Věstonice I (1922–1942). Hans Freising – Karel Absolon – Assien Bohmers. *Anthropos – Studies in Anthropology, Palaeoethnology, Palaeontology and Quaternary Geology* Vol. 37, N.S. 29, 2014. Brno: Moravské zemské muzeum.
- Palivec, V. 1947:* Aleš Hrdlička. Praha: Orbis.
- Pleslová, E. 1968:* Jubileum prof. dr. R. W. Ehricha. *Archeologické rozhledy* 20, 519.
- Pleslová-Štiková, E. 1993:* Prof. Dr. Robert W. Ehrich in Memoriam. *Archeologické rozhledy* 45, 527–528.
- Prokopec, M. 1969a:* Osobnost a dílo dr. Aleše Hrdličky. In: *Kulturní stopou Humpolecka (Hrdličkův jubilejní sborník)*, Humpolec: Městský národní výbor Humpolec, 7–16.
- 1969b: Dr. Aleš Hrdlička, jeho život a dílo. *Věstník ČSAV* 1969/4, 426–431.
- 2004a: V kořeni jsem stále Váš. Dr. Aleš Hrdlička a Československo v r. 1918 a 1938. *Akademický bulletin říjen 2004*, 11.
- 2004b: Fondy Dr. A. Hrdličky a jeho manželky Marie pro českou antropologii. *Vlastivědný sborník Pelhřimovska* 15, 70–74.
- Schultz, H. A. 1945:* Biographical memoir of Aleš Hrdlička, 1869–1943. *Biographical memoirs*. Vol. XXIII, 12th memoir. Washington, D. C.: National Academy of Sciences.
- Sklenář, K. 1989:* Z Čech do Pompejí: příběhy a objevy českých archeologů ve světě. Praha: Československý spisovatel, 330–359.
- 2005: Biografický slovník českých, moravských a slezských archeologů. Praha: Libri.

Speck, G. F. 1942: Vladimír Jaroslav Fewkes. *American Anthropologist* 44, 476–477.

Spencer, F. 1981: Aleš Hrdlička, M. D., 1869–1943: a chronicle of the life and work of an American physical anthropologist. Michigan: University of Michigan.

Steinhäuserová, H. 2014: Zapomenutá osobnost Aleš Hrdlička 1869–1943. Ms. diplomové práce, Historický ústav, Filozofická fakulta Masarykovy univerzity v Brně.

Suk, V. 1929: Dr. Aleš Hrdlička. *Příroda* XXII/5, 203–204.

Štangler, A. 1929: Dr. A. Hrdlička pro národ Československý a Slovany vůbec. *Anthropologie* VII/1–2, 257–259.

American archaeologists and anthropologists in Moravia between the two world wars

The study of archive documents related to the history of anthropology and archaeology between the world wars has produced a great deal of new information. In addition to the relatively well-known history of Prague anthropology connected with Aleš Hrdlička (1869–1943), who served as the head of the Smithsonian Institution's Division of Physical Anthropology, it is also possible to follow Hrdlička's close relationship with Moravian research institutes and individual scholars. A leading role in this case was played by the Moravian speleologist and archaeologist Karel Absolon (1877–1960; *Kostrhun* 2009). Hrdlička visited Czechoslovakia and Moravian sites on his study trips through Europe in 1909, 1912, 1922 and 1927. Following the First World War, Hrdlička used heavy financial support and personal influence to expand anthropological and archaeological research in the new Czechoslovakia. He established several funds at Charles University, and these were used to finance the new journal *Anthropologie* [Anthropology] and to build a new anthropology facility for the university. The archaeological excavations in Dolní Věstonice (1924–1938) and other smaller excavations in Moravia were financed over the long-term from Hrdlička's funds. In 1922, Hrdlička studied Czech and Moravian collections with students as part of the excursion by the American School of Prehistoric Research. American researchers in Moravia were primarily interested each time in the local rich Palaeolithic collections and sites, the importance of which was supported internationally by numerous popular science reports in the daily press, especially a series of long articles in the *Illustrated London News* (Absolon 1925; 1929b; 1930; 1936; 1937; 1939). Also related to Hrdlička's work in Moravia was the collaboration between Karel Absolon and the director of the American Museum of Natural History, Henry Fairfield Osborn (1857–1935). Thanks to these contacts, numerous copies of significant anthropological and archaeological finds were exchanged between the Moravian Land Museum and American institutions (Palaeolithic finds from Přerov-Předmostí, including many artistic artefacts and skeletons of Palaeolithic man, were sent from Moravia to American institutions).

Another important facet of the cooperation between Czech and American scientists between the wars was the repeated presence of American scholars in Czechoslovakia under the auspices of the American School of Prehistoric Research (ASPR). In the 1920s and 1930s, they focussed their attention primarily on Bohemian archaeological sites, where they even conducted their own excavations (especially at the Eneolithic settlement of Homolka; Ehrich 1929; Ehrich – Pleslová-Štiková 1968; Pleslová 1968; Pleslová-Štiková 1993; Sklenář 2005, 156). The new discoveries made by Karel Absolon also attracted their interest in Moravia beginning in the middle of the 1920s. They visited Moravian Palaeolithic sites (especially Dolní Věstonice, Přerov-Předmostí and Pekárna Cave) in 1922, 1926 and 1934. The significant interest these visits created among American researchers led to a plan by the ASPR to acquire a license to conduct its own excavations at Moravian sites, as was also the case at many locations in France, especially at the Dordogne cave sites. But unlike similar plans in Bohemia, those in Moravia never came to fruition, evidently as the result of the dominant standing of Karel Absolon in the study of the Moravian Palaeolithic. Nevertheless, the interest of American anthropologists and archaeologists in Moravian sites did not wane but in fact increased thanks to information spread by members of the ASPR and also by some of Absolon's publications (in addition to *The Illustrated London News*, other reports published in English; Absolon 1926; 1929a; 1949a; 1949b).

Besides traditional exchanges of literature, copies and information as well as personal meetings in Moravia, relationships between American scientists and Karel Absolon were also forged at international anthropological conferences and through exchanges of original artefacts. By that time, this 'trade' in archaeological finds was no longer generally acceptable and was also in conflict with period legislation. A particularly contentious case involved the sale of more than three-hundred Palaeolithic stone and bone finds as well as mammoth osteological material from various Moravian sites for the substantial sum of 50,000 Czechoslovak crowns. The transaction was brokered by ASPR member and curator of the Field Museum of Natural History, Henry Field (1902–1986). The artefacts were displayed in the newly constructed Hall of Prehistoric Man at the Field Museum of Natural History in Chicago during the 1933 World's Fair. Nevertheless, this sale helped promote Absolon's new discoveries related to the earliest history of mankind and was also a welcomed cultural promotion of the Czechoslovak state. The authorities' attitude toward the controversial Karel Absolon in these matters was typically ambivalent. While on the one hand it was necessary to deal with Absolon's unsystematic methods, on the other it was naturally beneficial to support his approach in the field of international cultural policy. Absolon cultivated a similar relationship with the curator of the Logan Museum, George Lucius Collie (1857–1954), who pursued the possibility of American archaeological excavations at Moravian Palaeolithic sites as well as additional purchases of archaeological finds. Professional collaboration and friendly relationships with other American scholars (e.g. W. Ehrich, G. G. MacCurdy) were developed throughout the entire interwar period and even continued after the end of the Second World War.

The submitted article on the history of anthropology and archaeology in the period between the two world wars documents the close professional and personal contacts between American scientists and leading Czechoslovak experts. In the case of Moravia, this especially involved Karel Absolon, who in fact directly symbolically represented these two scientific disciplines in this period. Relationships with universities and institutions on the other side of the Atlantic were naturally not as intense as those with leading anthropological institutions in France, Germany or England. Nevertheless, preserved documents prove that they were by no means negligible. Besides the undeniable accomplishments of Aleš Hrdlička, the contacts of several additional researchers also left an indelible mark on the history of anthropology, archaeology and museology in both countries.

English by *David J. Gaul*