

Proměny pohřebních zvyklostí starší a mladší doby železné ve střední Evropě

Changes in the burial customs
in the Early and Late Iron Age in Central Europe

Miloslav Chytráček – Ondřej Chvojka – Markus Egg – Jan John –
Jan Michálek – René Kyselý – Petra Stránská

Pohřební obyčej doby železné procházely postupnými proměnami, které někdy prozrazují významné zvraty odehrávající se v tehdejší společensko-duchovní sféře. Ve vývoji pohřebního ritu doby železné lze pozorovat jak společné rysy, tak i rozdíly mezi západem a východem Evropy. Pozornost je zaměřena zvláště na rozdíly mezi západní a východní částí střední Evropy, které od stupně LT C2 nápadně vystupují do popředí a zřejmě souvisí s radikální změnou náboženských představ ve východní části střední Evropy. Interdisciplinární výzkum narušené knížecí mohyly z pozdní doby halštatské v Rovné u Strakonice přinesl nové informace, které do jisté míry přispívají k objasnění zmíněné problematiky.

doba halštatská – doba laténská – pohřební ritus – mohyla – hrob – pohřební milodary

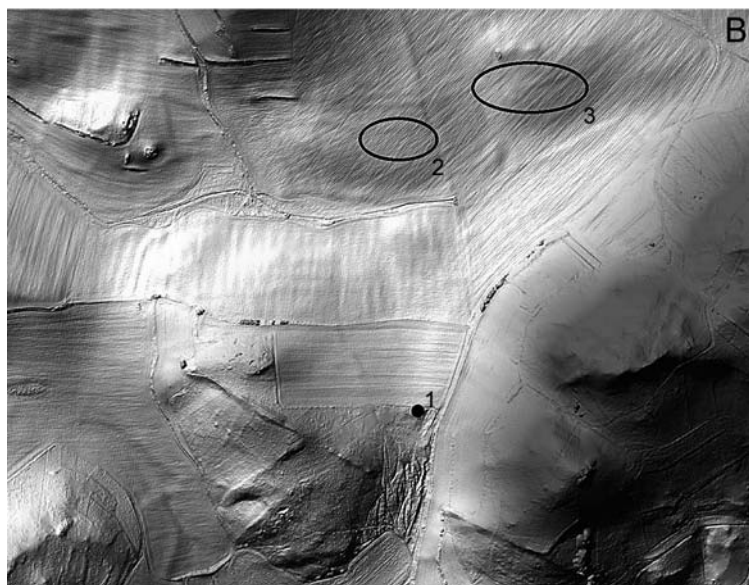
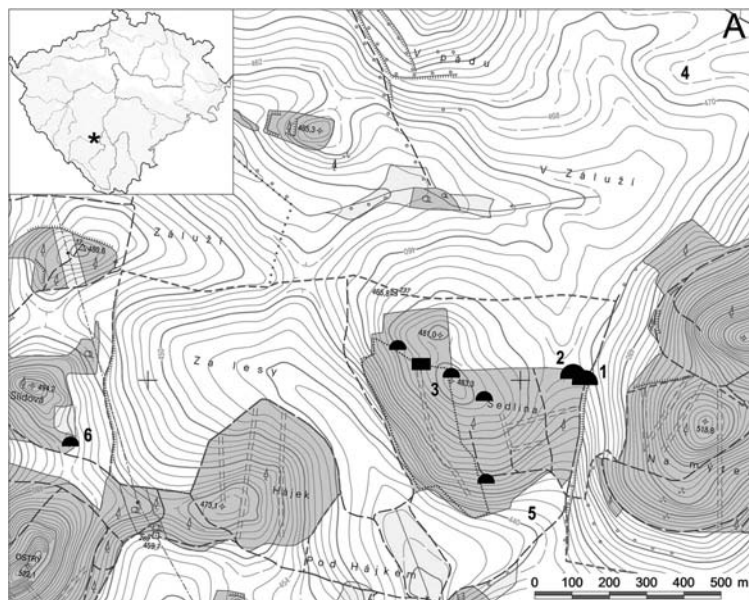
Burial customs underwent gradual changes during the Iron Age, sometimes revealing significant upheavals occurring in the socio-spiritual sphere of the time. Both commonalities and differences between Western and Eastern Europe can be observed in the development of Iron Age burial practices. Particular attention is paid to the differences between the western and eastern parts of Central Europe, which come to the forefront in LT C2 and are probably related to the radical change in religious ideas in the eastern part of Central Europe. Interdisciplinary investigation of the disturbed princely barrow from the Late Hallstatt period in Rovná near Strakonice (South Bohemia) produced new information that has helped clarify the studied topic.

Hallstatt period – La Tène period – burial rite – barrow – grave – grave goods

1. Úvod

Podnět pro studii poskytly výsledky výzkumu halštatské knížecí mohyly v Rovné u Strakonice (Chytráček *et al.* 2019, 69–70, 108, obr. 8, 11; Chytráček *Hrsg.* 2021, 33, Abb. 24). Mohyla 1 se nachází ve vzdálenosti 300 m východně od mohylového pohřebiště z doby halštatské a v dohledu sídliště z Ha D2/3 – LT A a LT C/D umístěného na nízké vyvýšenině 800 m severně od mohyly (obr. 1). Geofyzikální prospekce provedená na ploše 5,1 ha identifikovala v areálu této donedávna neznámé lokality půdorysy velkých obdélných domů. V podrobně zkoumané pozdně halštatské knížecí mohyle 1 byl dokumentován sekundární zásah (Chytráček *et al.* 2017, 340–342, Abb. 2–5; Chytráček *Hrsg.* 2021, 33, 166, 269–270, Abb. 9–10; 24; 70–77; 103: 4–5; 104: B; 113; Tab. 5; Taf. 14–20), který poškodil kostrový pohřeb z pozdní doby halštatské. Lidské kosti byly při archeologickém výzkumu nalezeny v sekundární poloze. Dislokaci kostí lze vysvětlit silným narušením prostoru pozdně halštatské komory v období mladší až pozdní doby laténské.

Keramika či kovové artefakty z doby laténské uložené ve starších mohylách jsou známé zejména v jihozápadních Čechách, podrobnější náleзовé okolnosti však zpravidla neznáme,



Obr. 1. Sídlní areál doby halštatské a časně laténské v severní části regionu středního Pootaví, okr. Strakonice. A: 1–3 pohřebiště v lese Sedlina v k. ú. Rovná. 1 – velká mohyla č. 1. 2 – velká mohyla č. 2. 3 – plochý žárový hrob a skupina malých mohyl. 4 – velké sídliště Ha D – LT A, LT C–D v k. ú. Radomyšl. 5 – sídliště Ha D v k. ú. Rovná. 6 – dvě velké nedatované mohyly v k. ú. Domanice (mapa J. Michálek). B. Reliéf povrchu utvořený na základě leteckého laserového skenování krajiny. 1 – poloha velkých mohyl 1–2 v k. ú. Rovná. 2–3 – kumulace nálezů ze sídliště Ha D – LT A, LT C–D zachycená povrchovými sběry (J. John).

Fig. 1. Hallstatt and Early La Tène settlement area in the northern part of the central Otava River region, Strakonice district. A: 1–3 cemetery in Sedlina Forest in the cadastral territory of Rovná. 1 – large barrow no. 1. 2 – large barrow no. 2. 3 – flat cremation grave and group of small barrows. 4 – large Ha D – LT A, LT C–D settlement in the cadastral territory of Radomyšl. 5 – Ha D settlement in the cadastral territory of Rovná. 6 – two large undated barrows in the cadastral territory of Domanice. B: Terrain relief created using aerial laser scanning of the landscape. 1 – location of large barrow nos. 1–2 in the cadastral territory of Rovná. 2–3 – accumulation of finds from Ha D – LT A, LT C–D settlement discovered during surface collections.

neboť se převážně jedná o výzkumy z druhé poloviny 19. a první poloviny 20. století. Interdisciplinární výzkum mohyly v Rovné poprvé poskytl podrobnou dokumentaci laténských zásahů v mohyle z doby halštatské. Nová zjištění opřená o přírodovědné analýzy umožňují spojovat tyto nálezy z doby laténské s pohřebními rituály. Získané poznatky nás pak přivádějí k nové interpretaci zásadních proměn pohřebního ritu na konci doby železné.

2. Dodatečné pohřby doby laténské v mohyle 1 z Rovné

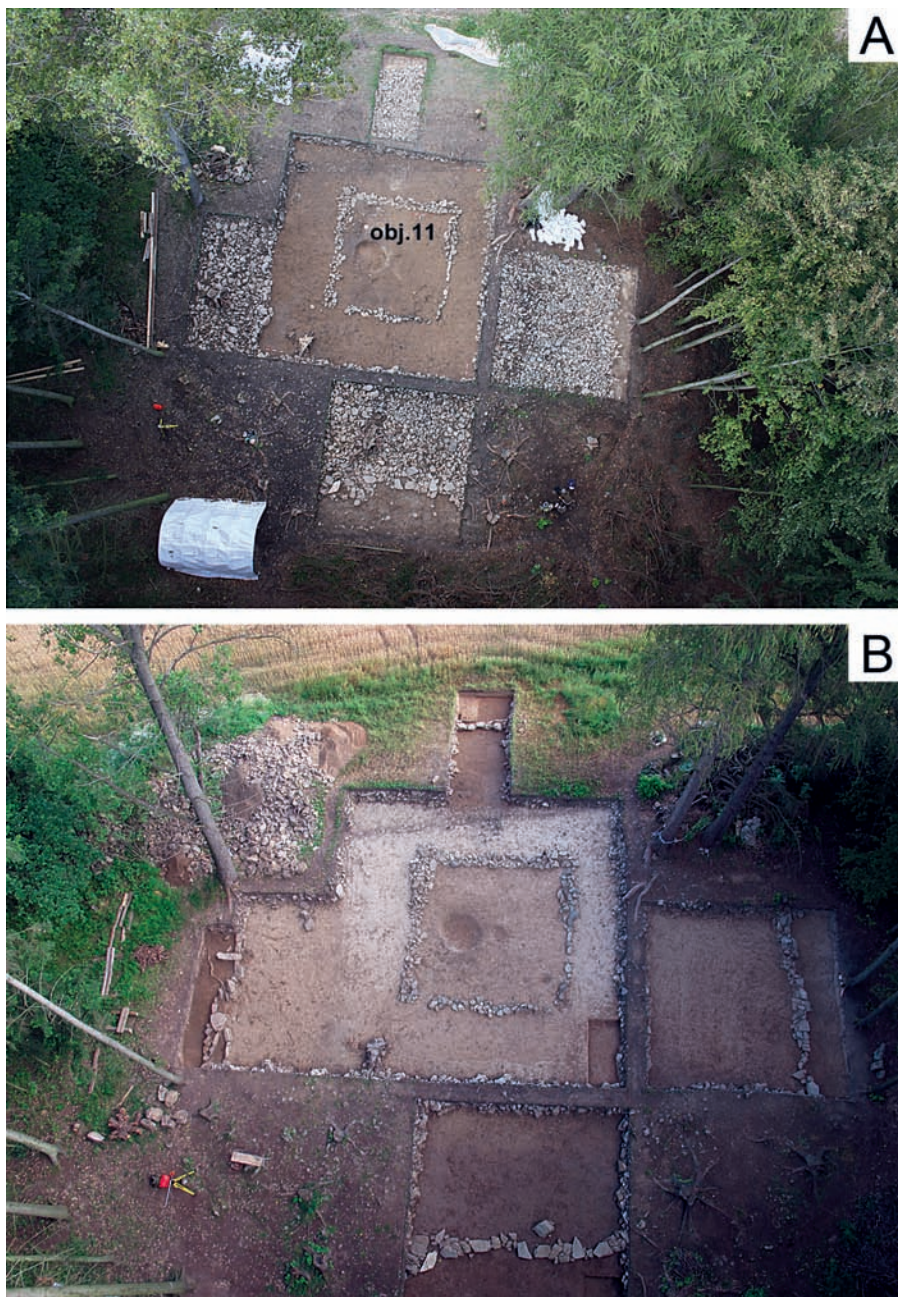
Sepulkrální stavba navršená z větších kamenných bloků se zachovala pouze do výšky 60–70 cm, plošný odkryv probíhal po mechanických vrstvách mocných jen 15 cm. Jednotlivé výškové úrovně byly dokumentovány fotogrammetricky a všechny nálezy se geodeticky zaměřovaly a katalogizovaly. Postup výzkumu dokládá celkem pět dokumentačních úrovní, které odhalují, že stavba měla skutečně pravidelný čtvercový půdorys o rozměrech 25 × 25 m, přičemž strany čtverce uzavírala vždy řada větších kamenů (*obr. 2*). Vyměřená síť sektorů v plánované ploše výzkumu byla orientována souběžně se zasypávaným nelegálním výkopem z roku 2009, který měl oválný tvar s delší osou ve směru S–J. Výzkum mohyly probíhal v deseti sektorech a každý sektor byl ještě rozčleněn na čtverce 2 × 2 m, které sloužily k lokalizaci odebíraných vzorků zeminy k proplavení (*Chytráček et al. 2019*, 69, 116, *obr. 47*; *Chytráček Hrsg. 2021*, 11, *Abb. 6–9*).

Masivní konstrukce ze souvislé vrstvy kamenů překrývala dřevěnou čtvercovou komorou z pozdní doby halštatské o velikosti 6,2 × 6,1 m, která byla přesně orientovaná podle světových stran a nacházela se v centrální části mohyly. Z hrobové komory postavené na původní úrovni terénu se nezachovaly žádné zbytky dřeva, průběh někdejších bočních stěn z patrně roubených trámů nebo kulatin prozrazovaly jen negativní otisky. Projevovaly se jako nápadné přímé linie kamenů vklíněné do hlinitého podloží, případně i jako 20 cm široký pás bez kamenů (*Chytráček et al. 2019*, 70, *obr. 5*; *Chytráček Hrsg. 2021*, 11, *Abb. 7: 2; 8; Taf. 22–23*).

Celý prostor jihozápadní části pozdně halštatské komory postihlo narušení, artefakty z doby halštatské neležely v původní poloze, jen některé jsme odkryli na dně komory ve 4.–5. dokumentační úrovni.

Při odebrání jednotlivých mechanických vrstev a preparování dokumentačních úrovní pláště mohyly jsme v sektoru 2 mezi kameny promíšenými sypkou hnědou hlínou pozorovali místa s nápadnou koncentrací fragmentů kostí a keramiky, někdy i zlomky železných předmětů, ojediněle se vyskytly těž uhlíky, barevně nebo strukturou se tato místa většinou příliš neodlišovala od ostatních ploch sektoru. V 1. dokumentační úrovni jsme je označili jako objekty 2–4, ve 2.–4./5. úrovni jako obj. 5–11 (*Chytráček et al. 2019*, 69, *obr. 47*; *Chytráček Hrsg. 2021*, 11, *Abb. 6–9*). Kamenný plášť mohyly byl na několika místech zjevně narušen.

V severozápadní části sektoru 2 byla rozpoznána ve 4. dokumentační úrovni (4. mechanická vrstva, hl. 45–50 cm) na dně hrobové komory nápadná koncentrace kamenů, která tvořila povrch výplně oválné jámy se šikmými stěnami o rozměrech 160 × 212 cm (objekt 11). Kameny zasahovaly až na dno mísovité jámy (*obr. 2–5*), které se nacházelo v hl. 45 cm pod úrovní dna hrobové komory. V tmavě hnědé hlinité výplni s množstvím kamenů jsme našli fragmenty nespálených lidských kostí, ojediněle části milodarů patřící k vybavě hrobové komory z doby halštatské i kovové artefakty a keramiku z doby laténské.



Obr. 2. Rovná, okr. Strakonice. Mohyla 1, letecký snímek terénního výzkumu. A – hrobová komora odkrytá v sektorech 1–2, 7–8 (5. dokumentační úroveň). B – celková plocha revizního výzkumu, 5. dokumentační úroveň (foto J. John).

Fig. 2. Rovná, Strakonice district. Barrow no. 1, aerial image of excavation. A – grave chamber uncovered in sectors 1–2, 7–8 (5th documentation level). B – overall surface of review excavation, 5th documentation level.

Při východním okraji objektu 11 jsme v téže 4. dokumentační úrovni pozorovali podobné menší uskupení kamenů, které krylo povrch výplně mělké oválné jámy o rozměrech 95 × 91 cm (obj. 12: obr. 3B), jejíž dno se zahluovalo pouze 13 cm pod dno hrobové komory, výplň objektu neobsahovala žádné nálezy.

Při výzkumu mohyly bylo již v 1. dokumentační úrovni i ve všech dalších dokumentačních úrovních zaznamenáno velké množství keramiky LT C/D (obr. 6; 7). Hrubou keramiku dokládaly zlomky stěn zdobené hřebenováním i okraje hrncovitých nádob (obr. 6: 11, 19, 21, 159, 175; 7: 169, 493, 544–543, 561–562, 643; 8). Jemnou stolní keramiku vyráběnou na hrnčířském kruhu zastupují fragmenty vázovité nádoby (nádobu č. 9; obr. 6: 9; 7: 9; 9: 1; 10: 9), rekonstruovat bylo možné mísu se zataženým ústím (nádobu č. 10; obr. 6: 10; 7: 10; 9: 2) a také hlubší mísu s válcovitým hrdlem (nádobu č. 8; obr. 6: 8; 7: 8; 9: 3) reprezentující tvar doložený na sídlišťích již ve stupni LT C1 (Zeiler 2010, Abb. 70). Soustředné žlábký na spodní straně dna souvisí s technikou výroby na hrnčířském kruhu a běžně se vyskytují v LT D1 nejen na nádobách z mnoha rovinných sídlišť v blízkém okolí Rovné (např. Třebohostice, Petrovice, Kbelnice, Kuřimany a další), ale i v celých jižních Čechách a hojně vystupují např. i v keramickém inventáři všech českých oppid (Fröhlich 1985, 206, obr. 2: 11; Jansová 1962; Jansová 1986, 97, Taf. 89: 3, 7; Rybová – Drda 1994, 131, fig. 22: 10; Chytráček – Metlička 2004, 87; Valentová 2013, 37–38, Tab. 1–5, 53, 55–56). Fragmenty vázovité nádoby (obr. 9: 1), patřily zřejmě soudkovité váze s dekorem vleštované vlnice. Takové tvary nádob jsou běžné ve stupni LT D, nejčastěji jsou nalézány na oppidech (Jansová 1986, Taf. 14: 7; 26: 5; 1988, Taf. 143: 14; Drda – Rybová 1993, Abb. 9: 9; Rybová – Drda 1994, fig. 27: 9; Chytráček – Metlička 2004, 66, Abb. 11: 9). Průběžný tvar představuje mísa se zataženým ústím (obr. 9: 2), ale profilace okraje i úprava povrchu se stopami rychle rotujícího hrnčířského kruhu umožňuje datování do mladší až pozdní doby laténské.

Kromě fragmentů keramických nádob z mladší a pozdní doby laténské byly v 5. dokumentační úrovni zaznamenány také železné předměty z doby laténské (obr. 10: B). Ve spodní části výplně jámy (objekt 11: obr. 3–5) z mladší/pozdní doby laténské ležely zlomky železné drátěné spony spojené konstrukce (obr. 10: 771; 11: 1). Fragment šatního spínadla s mírně klenutým silným lučíkem patří typu spony Kostrzewski Var. A (Kostrzewski 1919, 15, Abb 1). Spony tohoto typu se objevují ve výbavě hrobů (Krämer 1985, 27) a také v nálezech z oppid (Rybová – Drda 1989, 398–399, tab. 1; Drda – Rybová 1992, 335–342, fig. 21: 1–2, pl. 1), a umožňují tak sledovat chronologické vztahy mezi závěrečnou fází plochých kostrových pohřebišť a počátkem civilizace oppid (Gebhard 1991, 17–18, 97, 128–131, Abb. 42, 44, Taf. 20–24). Železnou sponu spojené konstrukce z mohyly 1 v Rovné můžeme zařadit na začátek stupně LT C2, jenž odpovídá obecně přijímanému datu 175 př. Kr., které je založeno především na dendrochronologii (Drda – Rybová 1992, 340).

Z výplně objektu 11 pochází fragment nádoby č. 9 (obr. 9: 3; 10: 9/693I) a také fragmenty hranolovitých železných článků a kroužků (obr. 10: 113, 427, 701, 710, 758; 11: 2–35) z řetězového opasku (skupina Gk-H), které spadají do stupně LT B2 (Bujna 2011, 99, Abb. 41; Bujna et al. 1996, 109).

Společně s keramikou z mladší a pozdní doby laténské byly v 1.–2. i ve 4.–5. dokumentační úrovni evidovány také fragmenty lidských kostí (obr. 12). Z výsledků radiokarbonového datování (obr. 13) je evidentní, že některé lidské kosti z 2. dokumentační úrovně (obr. 12) souvisí se zásahem z doby laténské. Fragment nespálené lidské dlouhé kosti (vzorek č. 13_118) spadá do střední až pozdní doby laténské, lidský metakarpus (vzorek



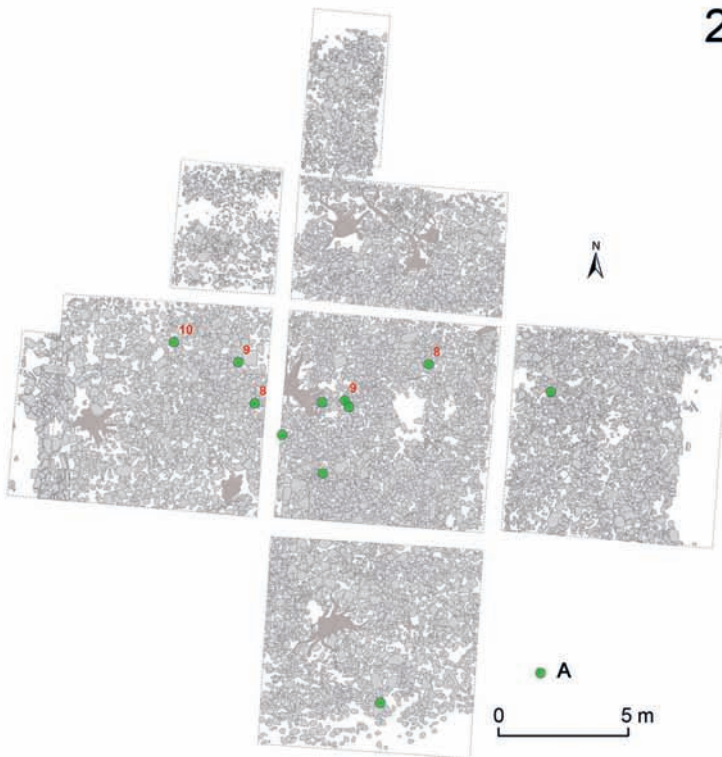
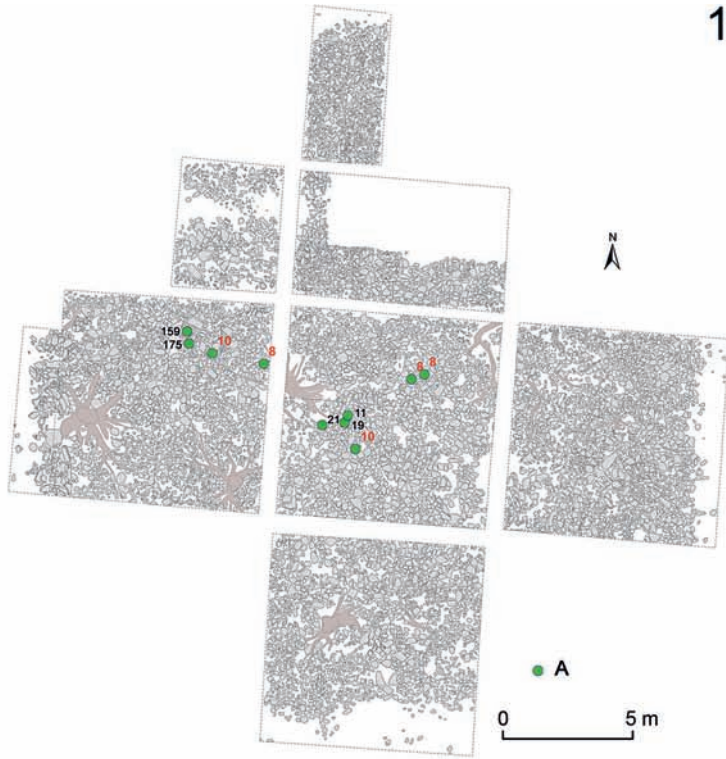
Obr. 4. Rovná, okr. Strakonice. Mohyla 1, objekty 11 a 12; odkryta východní polovina dna objektu 11 (foto na obr. 4–7 M. Chytráček).

Fig. 4. Rovná, Strakonice district. Barrow no. 1, feature nos. 11 and 12; eastern half of the bottom of feature 11 uncovered.



Obr. 5. Rovná, okr. Strakonice. Mohyla 1, objekt 11. A – výzkum západní poloviny objektu 11. B – dno objektu 11.

Fig. 5. Rovná, Strakonice district. Barrow no. 1, feature no. 11. A – excavation of the western half of feature no. 11. B – bottom of feature no. 11.



č. 18_095) lze datovat do střední doby laténské. Zjevně se v době laténské nejednalo o výkopy vykřadačů hrobů. Jámy nebo šachty dokumentované v mohyle z Rovné jsou spojeny nejspíše s pohřbíváním. S ohledem na radiokarbonové datování lidských kostí můžeme předpokládat jeden nebo více dodatečných pohřbů a zřejmě se mohlo jednat o poměrně složité pohřební rituály, kdy s milodary byly ukládány asi jen vybrané menší části nespálených těl (již jen kosti?) zemřelých. Nálezy z mladší doby železné v mohyle z Rovné tak můžeme interpretovat jako tzv. vícestupňové pohřby ze střední až pozdní doby laténské, v jamách byly deponovány s artefakty snad jen některé kosti z nespáleného těla zemřelého. Zmíněný předpoklad podporuje i malá velikost objektu 11 (*obr. 3–5*), který kromě artefaktů obsahoval pouze fragmenty dlouhých lidských kostí. Ve výplni objektu 11 byla též nápadná složka potenciálně sbíraného ovoce a ořechů, které mohly představovat rostlinnou obětinu (*Chytráček et al. 2019*, 108; *Chytráček Hrsg. 2021*, 138–139, 270, Tab. 4). Spálené rostlinné makrozbytky a zuhelnatělé dřevo smrku (*Chytráček Hrsg. 2021*, 143–144, 270, Abb. 100–101) z objektu 11 prozrazuje rituály, které pravděpodobně souvisely se zápalnými obětmi.

V západní části komory byl jednoznačně rozpoznán dodatečný zásah z mladší/pozdní doby laténské (*Chytráček et al. 2017*, 341, Abb. 2–5; *Chytráček Hrsg. 2021*, 33, 166, 269–270, Abb. 9–10; 24; 70–77; 103: 4–5; 104: B; 113; Tab. 5; Taf. 14–20), který měl podobu šachty nebo jámy (obj. 11) a porušil podlahu hrobové komory z pozdní doby halštatské (*obr. 2–5*). Vzhledem k nálezům kovových artefaktů a keramiky z doby laténské a k radiokarbonovému datování lidských kostí lze objekt 11 interpretovat jako sekundární hrob z období LT C2/D.

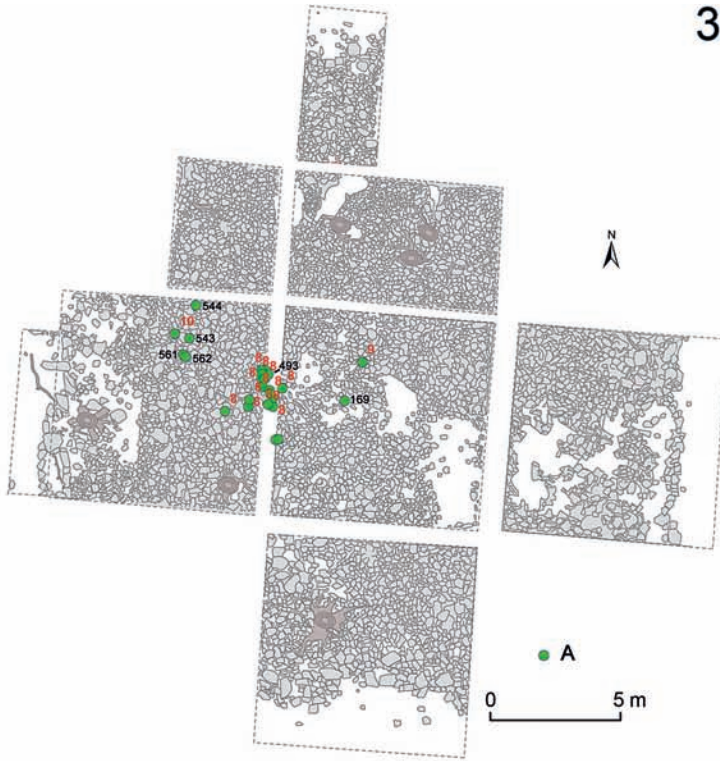
3. Nálezy z doby laténské v mohylách jihozápadních Čech

Z konce 2. a z 1. stol. př. Kr. nejsou v oblasti laténské kultury v Čechách známá žádná regulérní pohřebiště, jaká evidujeme z předcházejících staletí. Pro mladší a pozdní dobu laténskou však byly zejména v jihozápadních Čechách prokázány dodatečné zásahy v mohylách z doby bronzové i starší doby železné, jimž lze připsat rituální, často zřejmě funerální účel. Pravděpodobně se nejednalo vždy o regulérní pohřby, nálezy však svědčí o neprofánních aktivitách (srov. *Chytráček 1995*, 121). Podobné nálezy dokládající sekundární aktivity ve starších mohylách známe i z jiných oblastí střední Evropy, jejich dosavadní

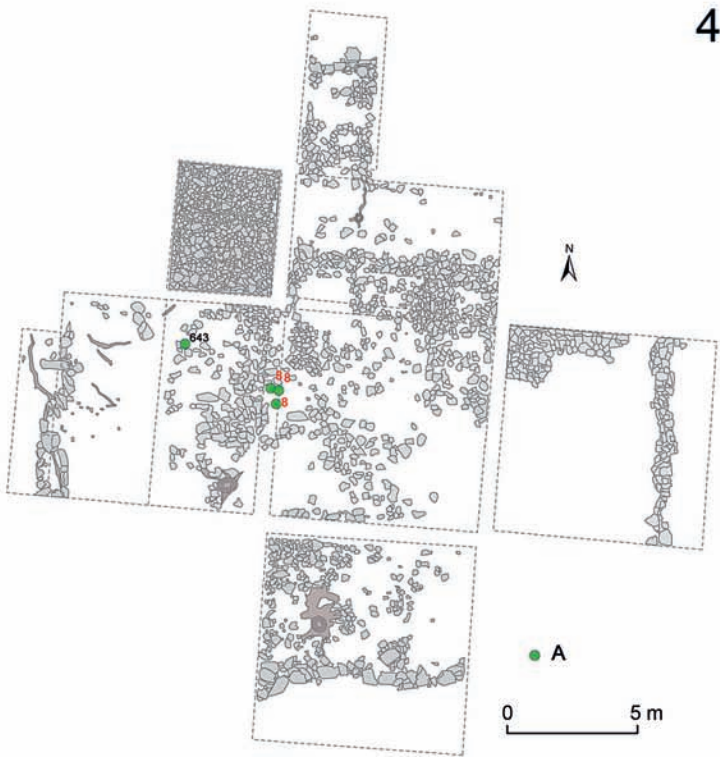
Obr. 6. Rovná, okr. Strakonice. Mohyla 1. 1 – celkový plán 1. dokumentační úrovně výzkumu mohyly 1. Zelené body (A) vyznačují nálezy jednotlivých fragmentů jemné a hrubé keramiky LT C–D (8 – fragmenty nádoby č. 8; 9 – fragmenty nádoby č. 9; 10 – fragmenty nádoby č. 10; 11, 19, 21, 159, 175: zlomky hrubých užitkových keramických nádob LT C–D). 2 – celkový plán 2. dokumentační úrovně výzkumu mohyly 1. Zelené body vyznačují nálezy jednotlivých fragmentů jemné a hrubé keramiky LT C–D (8 – fragmenty nádoby č. 8; 9 – fragmenty nádoby č. 9; 10 – fragmenty nádoby č. 10; zelené body bez čísel: zlomky hrubých užitkových keramických nádob LT C–D). Plán J. John.

Fig. 6. Rovná, Strakonice district. Barrow no. 1. 1 – overall plan of 1st documentation level of barrow no. 1 excavation. Green points (A) designate finds of individual fragments of fine and coarse LT C–D pottery (8 – fragments of vessel no. 8; 9 – fragments of vessel no. 9; 10 – fragments of vessel no. 10; 11, 19, 21, 159, 175: fragments of coarse LT C–D utility pottery vessels). 2 – overall plan of 2nd documentation level of barrow no. 1 excavation. Green points designate finds of individual fragments of fine and coarse LT C–D pottery (8 – fragments of vessel no. 8; 9 – fragments of vessel no. 9; 10 – fragments of vessel no. 10; unnumbered green points: fragments of coarse LT C–D utility pottery vessels).

3



4



interpretace se ale liší: motivací pro následné otevření hrobu mohlo být např. získávání „relikvií“ v nejširším slova smyslu (srov. *Baitinger 1992*, 331; *Sievers 2010*, 92), upozorňováno bylo také na zvědavost Keltů (*Furmánek – Mitáš 2014*, 120, Abb. 5, 10).

Ve středních a jihozápadních Čechách nejsou z pozdní doby laténské známe žádné kostrové ani žárové hroby s milodary (*Chytráček 2005*, 787–787, 792; *Michálek 1985*, 273–296; *Waldhauser Hrsg. 1987*, Tab. 1). V jižních a západních Čechách jsou ovšem nálezy ze stupňů LT B–C/D často doloženy ve starších mohylách, zvláště v těch z pozdní doby halštatské (*Chytráček et al. 2017*, 344–348, Abb. 6). Nelze vyloučit, že zde existuje příčinná souvislost mezi oběma jevy.

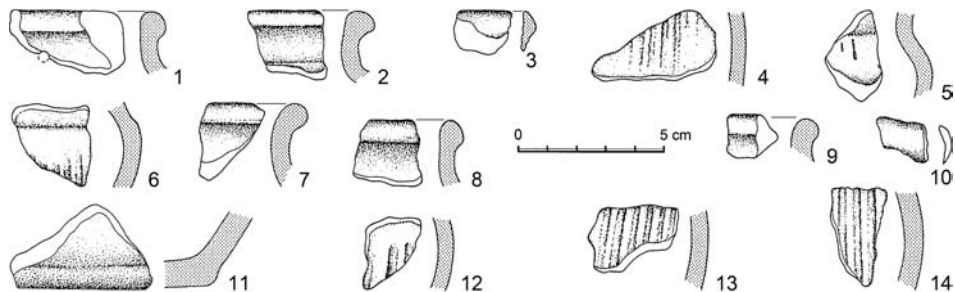
Nálezy z doby laténské byly objeveny v mohylách jihozápadních Čech hlavně při výzkumech z druhé poloviny 19. a první poloviny 20. století, jejich nálezkové okolnosti nebyly dokumentovány s takovou přesností, jako v případě nedávného výzkumu mohyly v Rovné. Ve starší literatuře tak nejsou k dispozici podrobnější údaje o poloze jednotlivých artefaktů a objevují se nanejvýš jen zprávy, že zlomky keramiky nebo železné předměty byly nalezeny při povrchu mohyly (při vrcholu či na bocích) nebo v hlíně mezi kameny pláště sepulkrální stavby. V některých mohylách z Těšínova, okr. Písek, s pohřby ze stupně Ha D2/3 se našly fragmenty keramiky LT C/D. Kromě toho zde byly objeveny i bronzové předměty ze střední doby laténské: dva prsteny, náramek, bronzový kruh a zápona (*Michálek 2017*, 419–420, 424–427, Taf. 331: 1–2, 334: 1–3). Další příklad nálezů LT C/D je známý z halštatské mohyly 2 v Protivíně, okr. Písek. V mohyle Ha C zkoumané v roce 1970 byly dokumentovány keramické střepy stupně LT C/D (*Michálek 2017*, 323, Abb. 209). Keramika doby laténské zde ležela v plášti mohyly v hloubce pouhých 30 cm pod povrchem.

4. Pohřební ritus ve střední a západní Evropě v průběhu starší a mladší doby železné

Množství překvapivých informací získaných interdisciplinárním výzkumem knížecí mohyly 1 v Rovné vyvolává řadu nových otázek a jedna z nich se dotýká též proměn pohřebního ritu v delším časovém úseku doby železné na území střední a západní Evropy. Některé změny byly tak výrazné, že vybízejí k zamyšlení nad důvody, jež k nim vedly. V této souvislosti bude nutné stručně shrnout dosavadní poznatky o pohřebních zvycích v prostoru střední a západní Evropy v periodě vymezené 8. až 1. stol. př. Kr. V archeologických pramenech jsou zpravidla dobře rozpoznatelné nákladně vybavené pohřby, které obvykle patřily jedincům řadícím se k vedoucí vrstvě společnosti. Složení hrobové výbavy

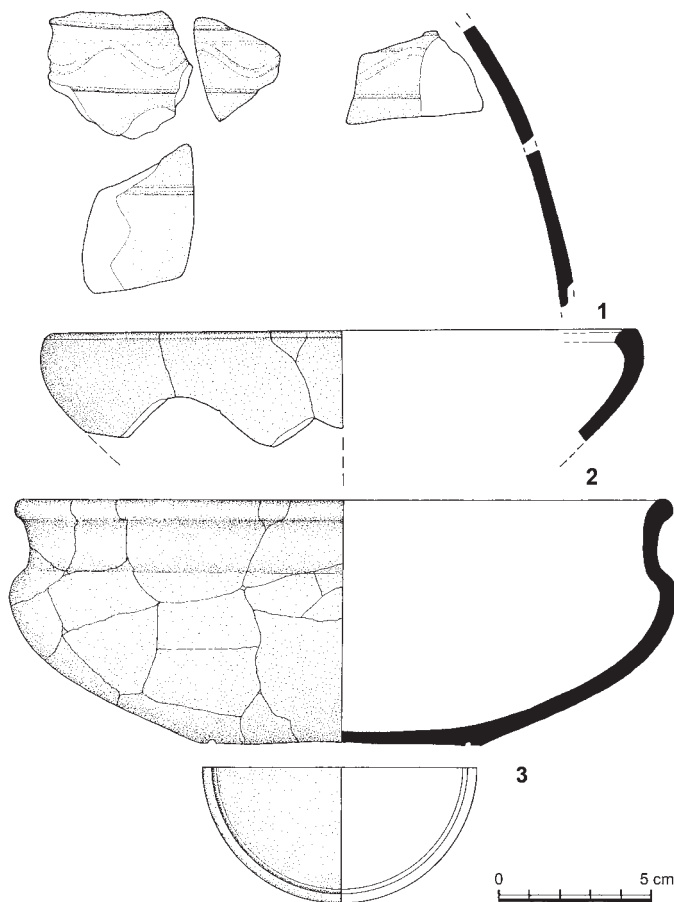
Obr. 7. Rovná, okr. Strakonice. Mohyla 1. 3 – celkový plán 3. dokumentační úrovně výzkumu mohyly 1. Zelené body (A) vyznačují nálezy jednotlivých fragmentů jemné a hrubé keramiky LT C/D (8 – fragmenty nádoby č. 8; 9 – fragmenty nádoby č. 9; 10 – fragmenty nádoby č. 10; 169, 493, 544–543, 561–562 – zlomky hrubých užitkových keramických nádob LT C–D). 4 – celkový plán 4. dokumentační úrovně výzkumu mohyly 1. Zelené body (A) vyznačují nálezy jednotlivých fragmentů jemné a hrubé keramiky LT C–D (8 – fragmenty nádoby č. 8; 643 – zlomek hrubé užitkové keramické nádoby LT C–D). Plán J. John.

Fig. 7. Rovná, Strakonice district. Barrow no. 1. 3 – overall plan of 3rd documentation level of barrow no. 1 excavation. Green points (A) designate finds of individual fragments of fine and coarse LT C/D pottery (8 – fragments of vessel no. 8; 9 – fragments of vessel no. 9; 10 – fragments of vessel no. 10; 169, 493, 544–543, 561–562 – fragments of coarse LT C–D utility pottery vessels). 4 – overall plan of 4th documentation level of barrow no. 1 excavation. Green points (A) designate finds of individual fragments of fine and coarse LT C–D pottery (8 – fragments of vessel no. 8; 643 – fragment of coarse LT C–D utility pottery vessels).



Obr. 8. Rovná, okr. Strakonice. Mohyla 1, kamenitý plášť mohyly. Fragmentsy hrubé keramiky s příměsí tuhy LT C–D, výběr nálezů (kresby na obr. 8–9 L. Bílý a T. Kolegar).

Fig. 8. Rovná, Strakonice district. Barrow no. 1, stony barrow shell. Fragments of coarse LT C–D pottery with admixture of graphite, selection of finds.



Obr. 9. Rovná, okr. Strakonice. Mohyla 1. Keramické nádoby LT C–D točené na hrnčířském kruhu (1 – nádoba č. 9; 2 – nádoba č. 10; 3 – nádoba č. 8).

Fig. 9. Rovná, Strakonice district. Barrow no. 1. LT C–D pottery vessels thrown on potter's wheel (1 – vessel no. 9; 2 – vessel no. 10; 3 – vessel no. 8).

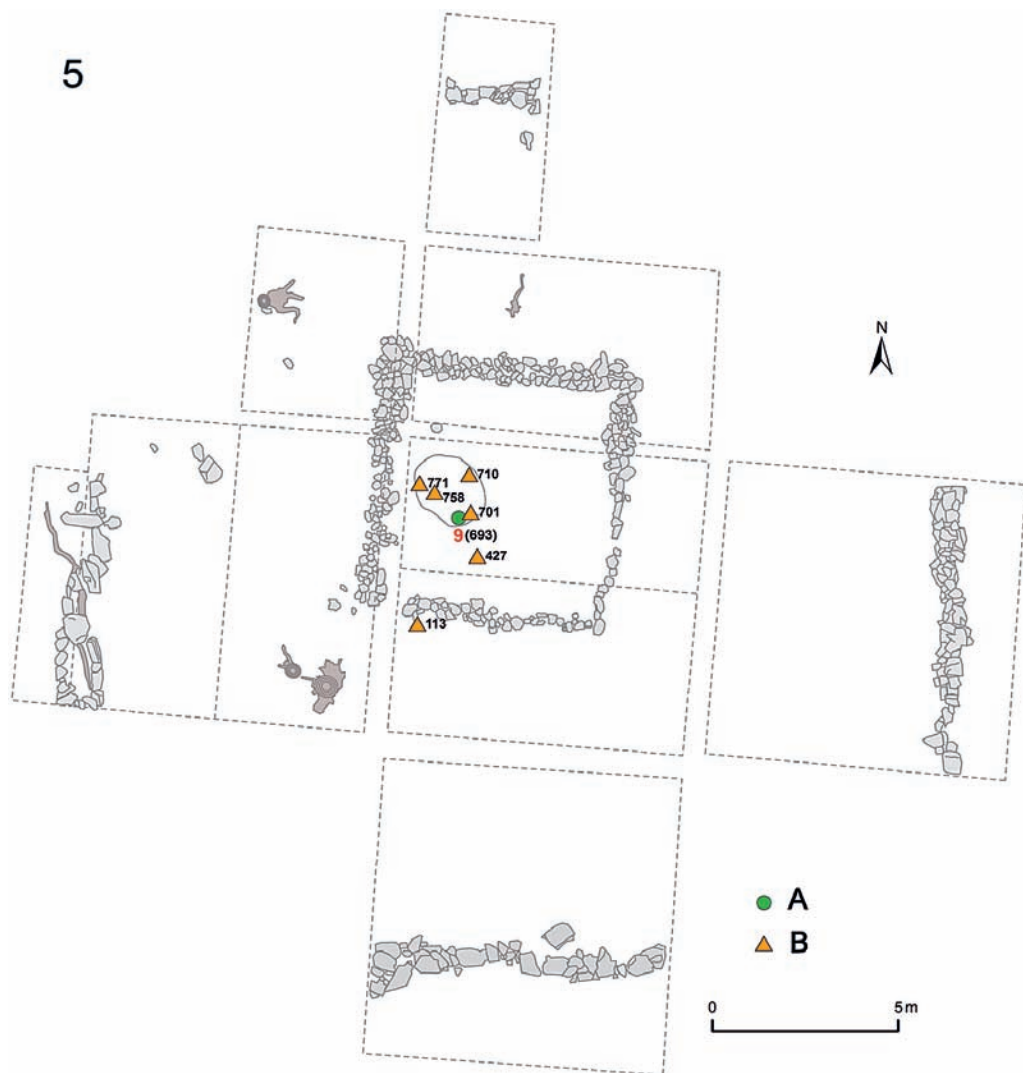
některých skvostných pohřbů starší doby železné naznačuje, že určití příslušníci aristokratické horní vrstvy společnosti zastávali pravděpodobně kněžské funkce, vykonávali rituální úkony, disponovali ale též politickou a ekonomickou mocí (*Egg 1991*, 201; *Echt 1999*, 285; *Glunz-Hüsken 2017*, 326; *Chytráček 2015*, 294; *Sankot et al. 2017*, 99; *Sankot 2018*, 74). Vedoucí složky komunit vždy zásadním způsobem ovlivňovaly chod společnosti a měly nepochybně vliv i na sféru religiozity. Přednostně jsou proto sledovány pohřební zvyky tehdejších společenských elit.

Knížecí hroby z 8.–5. stol. př. Kr.

Nejstarší skvostně vybavené hroby v mohylách se čtyřkolovými vozy patřící válečnické vyšší třídě lze v 8. a 7. století př. Kr. doložit hlavně v Bavorsku, Čechách a Horním Rakousku (*Pare 1992*, 152). Odtud se tento pohřební obřad tehdejší elity šíří již ve stupni Ha C dále na západ a v západohalštatských knížecích hrobech v severním Švýcarsku, jihozápadním Německu a východní Francii pak dosahuje v 6. a na počátku 5. stol. př. Kr. svého vrcholu. Jednou z inovací doprovázejících proces změn v době formování laténské kultury je dvoukolový vůz, který se objevuje v knížecích hrobech střední Evropy ojedinele již na konci 7. století př. Kr. Nejstarším známým hrobem s dvoukolovým vozem je hrob 4 z Grobeibstadt s raně halštatskou dýkou, který je datován do stupně Ha C2 (*Kossack 1970*, 80, 116, Taf. 61; 64). Ve výbavě skvostně vybavených hrobů se dvoukolové vozy ve větší míře prosadily až od začátku 5. stol. př. Kr., charakteristické jsou zvláště pro časnou dobu laténskou. V pozdní době halštatské se objevuje stále více prvků, které pak byly běžné především ve stupni LT A, všechny ale mají kořeny v halštatském období. V uměleckém projevu lze zmínit např. dekor složený z protínajících se půlkruhů. Čtyřkolový vůz byl nahrazen v knížecích hrobech rané laténské aristokracie vozem dvoukolovým a ke změně hrobového vybavení pravděpodobně došlo kolem roku 500 př. Kr. na rozsáhlém území v prostoru mezi povodím řeky Marny ve východní Francii až k jihozápadním Čechám a Bavorsku (*Chytráček 1988; 1990; 2000; Chytráček et al. 2015; Chytráček Hrg. 2021*). Dvoukolové vozy ve stupni LT A v bohatých hrobech převládaly, čtyřkolové vozy z výbavy pohřbů zcela zmizely.

V rozsáhlé oblasti mezi severovýchodní Francií a Čechami se v hrobech elit z časového úseku stupňů Ha D3 a LT A objevují hornoitalské a etruské bronzové nádoby. Nápadnou koncentrací časně laténských bohatých hrobů vybavených etruskými bronzovými zobákovitými konvicemi a mísami s plochým dnem a strmou stěnou registrujeme opět na území mezi Champagní, středním Porýním, Čechami, Horním Rakouskem a Salcburskem (*Chytráček 2002; 2015*). Picí servisy v nákladně vybavených hrobech odrážejí zřejmě přejímání řecko-etruských picích návyků (*Panke-Schneider 2013*, 134).

V sociálních systémech komunit 8.–5. stol. př. Kr. s velkolepými knížecími mohylami hrál významnou roli kult předků. S kultem heroizovaných předků jsou spojovány kamenné antropomorfní stély na mohylách, které prozrazují vliv z oblasti Středomoří, především z Itálie a adriatické oblasti. V jihozápadním Německu jsou již z průběhu 7. stol. př. Kr. evidovány hrubě opracované kamenné antropomorfní stély umístěné původně na mohylách, jejich bezprostředními předlohami byly „protofelsinské“ stély z předetruské periody v Bologni (*Kimmitz 1987*, 258–263, 294, Abb. 6–14). Nálezová situace stély z Tübingen-Kilchbergu, která se našla ve dvou kusech na úpatí mohyly, naznačuje její svržení z vrcholu pohřebního monumentu (*Marzoli 2011*, 302, fig. 1, 5).



Obr. 10. Rovná, okr. Strakonice. Mohyla 1. 5 – celkový plán 5. dokumentační úrovně výzkumu mohyly 1. Zelený bod (A) vyznačuje nálezy fragmentu jemné keramiky LT C/D (9 /693/ – fragment nádoby č. 9). Trojúhelníčky (B) vyznačují nálezy železných artefaktů LT B2–C2 (plán J. John, M. Chytráček).
 Fig. 10. Rovná, Strakonice district. Barrow no. 1. 5 – overall plan of 5th documentation level of barrow no. 1 excavation. Green point (A) designates find of fragment of fine LT C/D pottery (9 /693/ – fragment of vessel no. 9). Triangles (B) designate finds of LT B2–C2 iron artefacts.

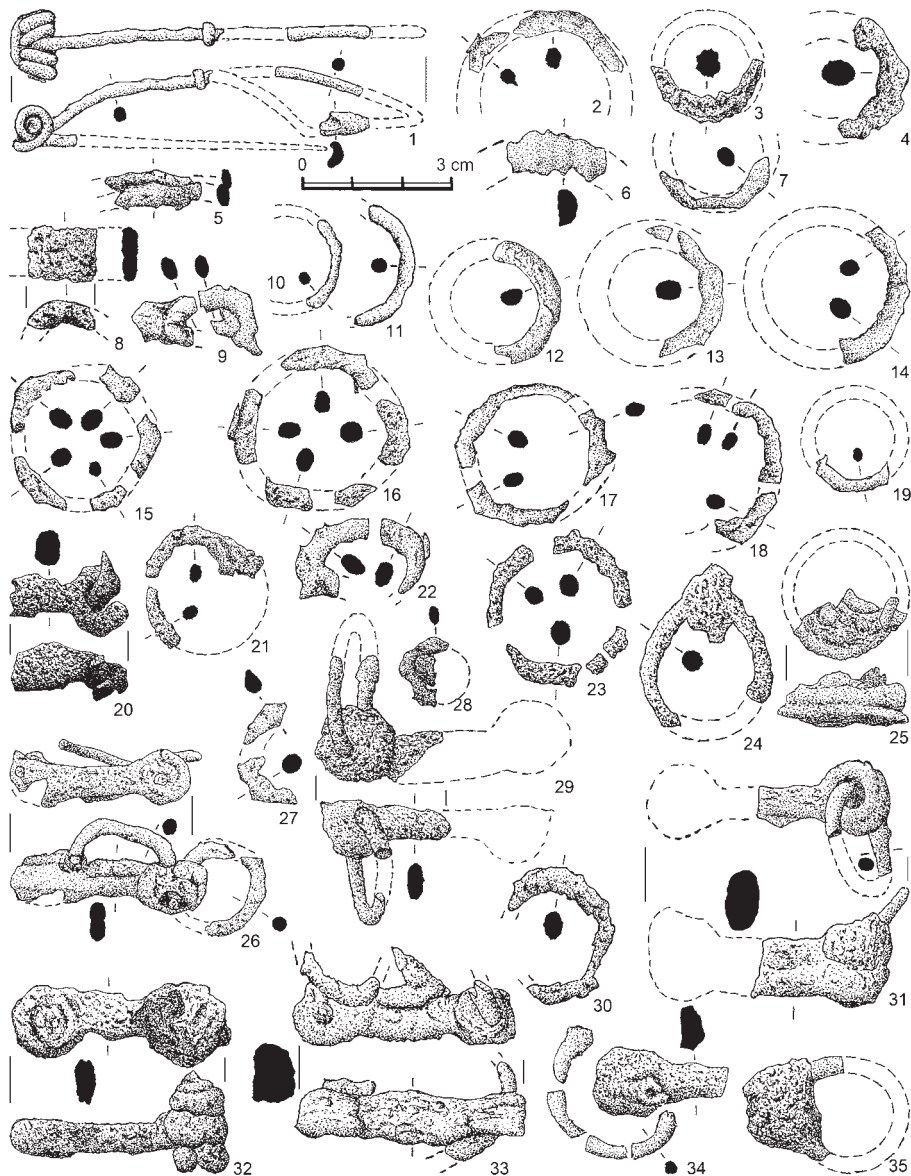
Na území Burgundska (dép. Côte d'Or) v pohřebním areálu při úpatí knížecího sídla Mont Lassois a 200 m od skvostně vybaveného komorového hrobu ženy z Vix datovaného do stupně Ha D3 (*Brun – Chaume 2013, 323–324, fig. 2; Rolley ed. 2003*) byla prozkoumána svatyně vymezená čtvercovým příkopem. Ve výplni příkopu v blízkosti vstupu do kultovního okrsku ležely vhozené dvě rozbité bezhlavé plastiky sedící ženy a válečníka vytesané z místního vápence kolem roku 500 př. Kr. (*Chaume – Reinhard 2002, 221–222,*

Abb. 213; *Dannheimer – Gebhard 1993*, 344, Abb. 465–466). Sedící skulptury zhotovené v životní velikosti, původně snad umístěné na kamenné zdi při vstupu do čtvercového příkopem vymezeného areálu, měly představovat strážce posvátného okrsku (*Frey 2002*, 209–211, Abb. 197–198) spojeného s kultem předků. V plastice ženy je vzhledem ke znázorněným šperkům spatřována podobizna kněžny pohřbené v mohyle z Vix, žena snad mohla zastávat i nějakou roli v náboženské sféře (*Chaume – Nieszery – Reinhard 2012*, 137, Abb. 148; 153–158). Na konci doby halštatské došlo ke zničení svatyně, sochám byly srazeny hlavy a obě torza skončila na dně příkopu.

Podobu vysoce postaveného muže z Hirschlanden ve Württembersku pohřbeného ve svrchním vyloupeném centrálním hrobu z Ha D3 v mohyle o průměru 18 m znázorňuje kamenná figura válečníka v téměř životní velikosti. Stála kdysi na vrcholu mohyly (*Kim-mig 1987*, 264–266, Abb. 15–16), našla se ale při jejím severním okraji vně obvodového kamenného věnce 20 cm pod povrchem. V mohyle bylo prozkoumáno 16 hrobů z časového rozpětí Ha D1–3. Pískovcová socha zhotovená v pozdním 6. stol. př. Kr., zdůrazňující heróickou nahotu bojovníka se zvýrazněnými znaky statusu halštatského knížete, byla v kotnicích odlomena z kamenného podstavce a svržena dolů z vrcholu mohyly, při pádu na obvodový věnec došlo k přeražení nohou v kolenou (*Zürn 1964*, 27–31, 35–36, Abb. 1; Taf. 3–5).

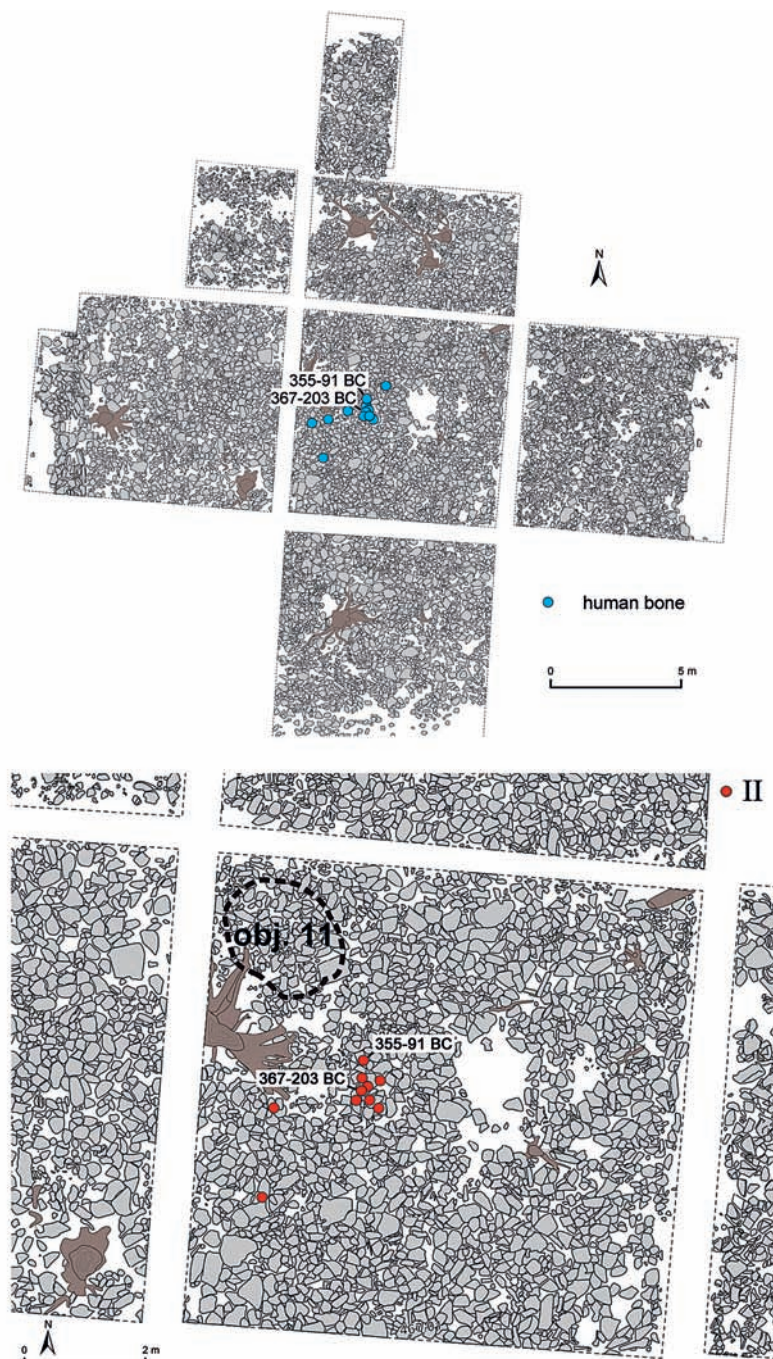
S postavou z Hirschlanden má shodně znázorněné gesto rukou s dlaněmi položenými na prsou a bříše pískovcová socha časně laténského válečníka s listovitou korunou na hlavě, která byla odkryta ve výplni 3 m hlubokého příkopu na okraji knížecí mohyly 1 v blízkosti menšího čtvercového sakrálního okrsku na úpatí opevněného výšinného sídla Glauberg v Hessensku (*Herrmann 2002*, 96–101, 104–107, Abb. 59–63, 68–71). Socha bojovníka v životní velikosti byla opět v kotnicích odlomena z kamenného soklu, na němž musela stát, podstavec s chodidly zde však také nebyl nalezen (*Herrmann 1998*, 20–23, Abb. 12–21). Původní umístění pískovcové plastiky se předpokládá uvnitř příkopem vymezeného čtvercového posvátného okrsku o straně dlouhé 11–12 m, který v areálu rozsáhlé časně laténské svatyně se dvěma knížecími mohylami sloužil jako Heroon (*Herrmann 2002*, 107, Abb. 60, 61, 68). V časně laténském kostrovém hrobu 1 byl v mohyle 1 uložen válečník vybavený skvostnými zbraněmi, zlatými šperky a bronzovou figurálně zdobenou zobákovitou konvicí. Vedle ramene zemřelého ležela pokrývka hlavy ve tvaru tzv. listovité koruny sestavená ze dřeva a kůže, jejíž kostru tvořil obloukovitě prohnutý 4–5 mm silný železný drát ovitý látkou (*Herrmann 2005*, 22–23, Abb. 9–10). Pískovcová postava bojovníka v kompozitním pancíři a s listovitou korunou na hlavě znázorňovala ideální obraz časně laténského knížete z 5. stol. př. Kr., který byl v mohyle 1 pohřben a v posvátném okrsku uctíván jako hérós (*Herrmann 1998*, 31; Abb. 18–20). Železným drátem vyztužená pokrývka hlavy ve tvaru listovité koruny z hrobu 1 v Glaubergu je nyní pokládána za doklad kněžské funkce, která se prolínala se světskou mocí (*Baitinger – Hansen – Pare 2012*, 157, Abb. 184–186).

Rituální gesto pokrčených paží s dlaněmi přitisknutými na prsou a bříše vidíme nejen na vyobrazení pánů z Hirschlanden a Glaubergu, ale i na některých kamenných mužských plastikách v Itálii, shodně položené ruce mají např. dvě etruské sochy nalezené u centrálního hrobu v Casale Marittimo (prov. Pisa) a stejné gesto ukazuje i socha válečníka z Capestrano (prov. Aquila). Kamenné skulptury těchto mužů doložené ve střední Itálii i středoevropském prostoru znázorňují reprezentanty aristokracie s politickou, hospodářskou i náboženskou mocí (*Frey 2002*, 214, Abb. 191, 202–203; *Kossack 1999*, 129–130, Abb. 85).

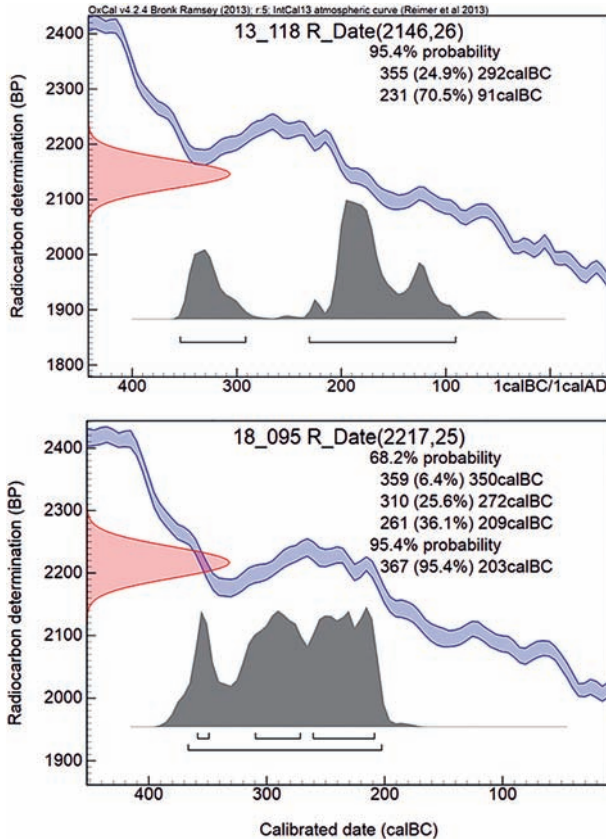


Obr. 11. Rovná, okr. Strakonice. Mohyla 1, hrobová komora. Železné artefakty LT B2–C2. Plocha sekundárního narušení v LT C/D v západní části hrobové komory (2. dokumentační úroveň, prostor nad objektem 11): 11 (63). Plocha sekundárního narušení v LT C/D v západní části hrobové komory (5. dokumentační úroveň, výplň objektu 11): 1–10, 12–19, 22, 25–27, 30–31, 35 (771, 1807, 2108, 1809, 701, 2136, 2037, 710, 758, 723). Plocha sekundárního narušení v LT C/D v jihozápadní části hrobové komory (2. dokumentační úroveň, jižně od objektu 11): 20–21; (4/5. dokumentační úroveň): 23–24, 28–29 (113, 427). Plocha sekundárního narušení v LT C/D (objekt 11?): 32, 34 (2142). Kresba M. Chytráček sen.

Fig. 11. Rovná, Strakonice district. Barrow no. 1, grave chamber. LT B2–C2 iron artefacts. Surface of secondary disruption in LT C/D in the western part of the grave chamber (2nd documentation level, space above feature 11): 11 (63). Surface of secondary disruption in LT C/D in the western part of the grave chamber (5th documentation level, fill of feature 11): 1–10, 12–19, 22, 25–27, 30–31, 35 (771, 1807, 2108, 1809, 701, 2136, 2037, 710, 758, 723). Surface of secondary disruption in LT C/D in the southwestern part of the grave chamber (2nd documentation level, south of feature 11): 20–21; (4th/5th documentation level): 23–24, 28–29 (113, 427). Surface of secondary disruption in LT C/D (feature 11?): 32, 34 (2142).



Obr. 12. Rovná, okr. Strakonice. Mohyla 1. A – celkový plán 2. dokumentační úrovně výzkumu mohyly 1 s nálezy fragmentů lidských kostí. B – sektor 2 v 2. dokumentační úrovni výzkumu mohyly 1 s nálezy fragmentů lidských kostí a polohou objektu 11 pod kameny pláště mohyly (plán J. John, M. Chytráček).
 Fig. 12. Rovná, Strakonice district. Barrow no. 1. A – overall plan of 2nd documentation level of barrow no. 1 excavation with finds of human bone fragments. B – sector 2 in 2nd documentation level of barrow no. 1 excavation with finds of human bone fragments and the location of feature no. 11 beneath the stone shell of the barrow.



Obr. 13. Rovná, okr. Strakonice. Mohyla 1. Radiokarbonové datování fragmentů lidských kostí z 2. dokumentační úrovně. 13 118 (Ro-89): dlouhá kost, několik fragmentů z téže kosti. 18 095 (Ro-93): metakarpus. Fig. 13. Rovná, Strakonice district. Barrow no. 1. Radiocarbon dating of fragments of human bones from the 2nd documentation level. 13 118 (Ro-89): long bone, several fragments from the same bone. 18 095 (Ro-93): metacarpus.

Ve výplni obvodového příkopu mohyly 1 v Glaubergu ležely ještě různě rozptýlené početné menší fragmenty ze tří dalších důkladněji rozbitých pískovcových soch životní velikosti, které znázorňovaly podobně ztvárněné postavy vládců s listovitými korunami a dalšími symboly moci (Herrmann 1998, 31; Abb. 21; 2002, 105–106). Autorům výzkumu zůstává utajeno, kdy došlo k odstranění čtyř pískovcových soch a z jakého důvodu rozsáhlá svatyně zanikla. V Burgundsku je stěti obou sedících soch při zániku sakrálního okrsku ve Vix dáváno do souvislosti s ozbrojeným konfliktem a sociálními nepokoji (Chaume – Nieszery – Reinhard 2012, 137, Abb. 148–158), k nimž na Mont Lassois došlo na přelomu pozdní doby halštatské a časně laténské, krátce před polovinou 5. století př. Kr. Akt ničení kamenných soch heroizovaných předků zřetelně naznačuje rozhodující časové úseky změn, kdy byly dosavadní společensko-ideologické systémy nahrazovány odlišnými modely organizace společnosti.

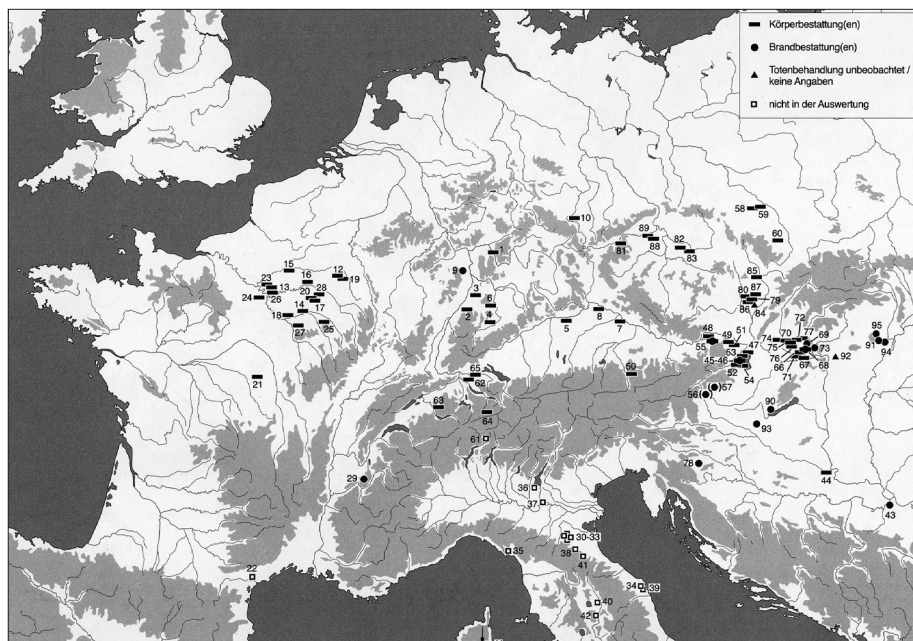
Pohřby elit vojenské společnosti ve 4.–3. stol. př. Kr.

Ve střední a západní Evropě se pohřební ritus během následujících čtyř století mění. Výrazná je např. změna ve 4. století př. Kr., kdy nákladně vybavené pohřby v mohylách ustupují a na rozsáhlém území se objevují ploché kostrové hroby. Ve většině úseků doby

laténské (kromě stupně LT A, popř. počátku LT B) nelze tzv. „knížecí hroby“ obsahující importy, zlato a vůz dále doložit (*Schönfelder 2009*, 60). Válečnická elita existovala, skvostné předměty byly vyráběny a používány, změnily se však rituální okolnosti deponování. V plastickém stylu zhotovené zlaté šperky z depotů v jihozápadní Francii (*L'or de Tolosa 2001*, 117–149) již nebyly součástí individuální reprezentace moci jednotlivce a podle počtu kusů je mělo užívat více osob. Rovněž v severozápadních Čechách nalezená importovaná bronzová mísa středoitalského původu (*Kysela et al. 2017*) nebyla uložena v hrobu, ale v depotu LT B1/B2 společně s keramickou mísou a ženskými šperky. Nástup komplexu tzv. plochých kostrových pohřebišť v LT B1a na počátku 4. stol. př. Kr. lze chápat jako odraz výměny vládnoucí elity určující domácímu obyvatelstvu nejen nový model sociální struktury, ale také ideologie a materiální kultury (*Chytráček – Sankot 2018*, 113). V Čechách časně doby laténské reprezentují hroby s meči skupinu kontrolující klíčové komunikace (*Sankot 2003*, 49, fig. 1), ta se pak po jisté transformaci stane zárodkem nové společenské elity projevující se na plochých kostrových pohřebišťích od stupně LT B1 (*Sankot et al. 2017*, 99, obr. 1). Snažíme-li se sledovat pohřební zvyklosti vedoucí složky společnosti v dalším průběhu doby laténské, přináší evidence hrobů se zbraněmi určité odpovědi. Pozoruhodný obraz ukazují např. mapy střední a západní Evropy s rozmístěním hrobů se zbraněmi z časového úseku 4.–1. století př. Kr. (*obr. 14–16A*).

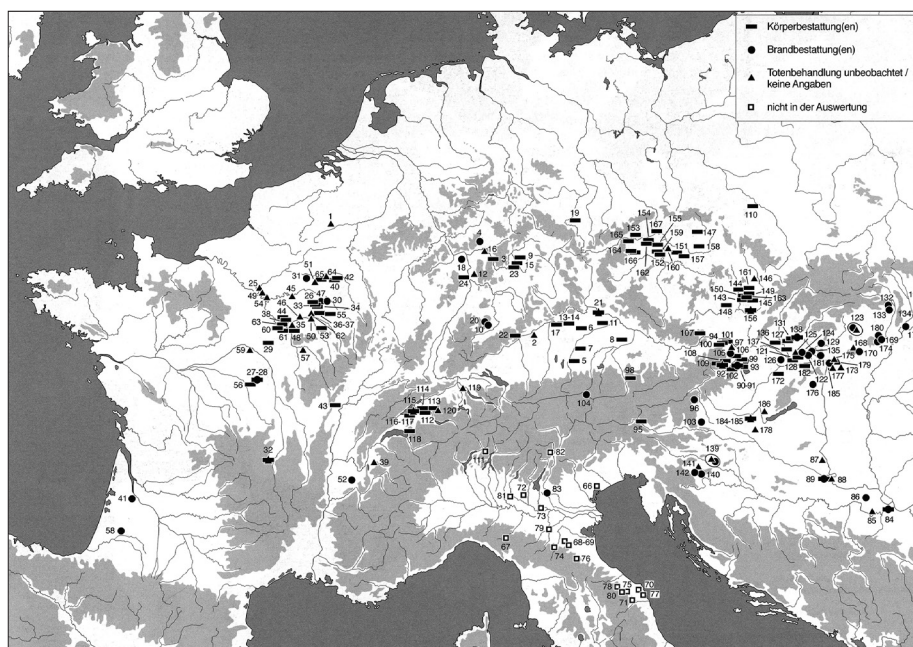
Rozšíření hrobů s meči stupně LT B2 (*obr. 14A*) v kontinentální Evropě zahrnuje zejména východní Francii, střední část Švýcarska, jižní Německo na horním a středním Rýně, středním Neckaru a horním Dunaji, střední a severozápadní Čechy, Moravu, rakouský Burgenland, dále Slezsko a Slovinsko až po severobalkánské země na Dunaji (*Panke-Schneider 2013*, 50, Karte 1). Výrazné koncentrace plochých pohřebišť se objevují v Champagni, jihozápadním Slovensku a východním Dolním Rakousku. Bojovnícké pohřby ze 4. a 3. stol. př. Kr. odkazují na rozhodující mocenskou složku společnosti, kterou reprezentují též kruhovým šperkem bohatě vybavené hroby dospělých žen. Nákrčníky, zlaté náramky (*Bühler et al. 2008*, 105–109, Abb. 5) a ve 3. stol. př. Kr. i celokovové řetězové opasky řadí jejich nositelky mezi příslušníky sociální elity vesnických společenství (*Chytráček – Sankot 2018*, 111, obr. 54). Ve stupni LT B prozrazují přítomnost sociálních elit také mužské i ženské hroby se stříbrnými a zlatými prsteny, pohřbení jedinci však nemají výbavu válečníka (srov. *Jud 1998*, 123). Nápadné koncentrace těchto pohřbů se ukazují ve Švýcarsku i na jižním Slovensku, několik hrobů bylo evidováno v Champagni a v jihozápadním Německu, Salcbursku, Dolním Rakousku a v Burgenlandu, rovněž ve středních a severozápadních Čechách; jen ojedinělé pohřby s prsteny z drahých kovů známe z Bavorska, Moravy a Maďarska (*Schönfelder 2009*, 67–68, Abb. 4–5). Příslušnost k vedoucí vrstvě společnosti prozrazuje rovněž hrob válečníka z Dolního Rakouska (*Willvonseder 1932*, 272, Abb. 1) se stříbrným nákrčníkem; zlatý tordovaný nákrčník pochází z hrobu v severním Maďarsku (*Szabó 2001*, 107, 127), v Čechách lze zmínit fragment zlatého nákrčníku z Oplot na Podbořansku z přelomu 4./3. stol. př. Kr. (*Filip 1956*, 154, 277, obr. 3: 4; tab. III: 4). Válečnickou elitu dokládá rovněž žárový hrob LT B2/C1 s přilbou, drátěnou košilí a bronzovými náholicemi ze severozápadního Rumunska (*Bader 2012*, 309, Abb. 4; Taf. 3–4).

Rozšíření hrobů s meči v přechodném horizontu LT B/C (*obr. 14B*) ukazuje podobný obraz rozmístění, jaký vidíme na mapě s hroby vybavenými jinými zbraněmi než meči (*Panke-Schneider 2013*, 304, Karte 6, 7). Těžiště jejich výskytu v kontinentální Evropě se rýsuje také v Champagni, ve východním Rakousku a na jihozápadním Slovensku. Pozoru-



Obr. 14. A – rozšíření hrobů s meči v kontinentální Evropě v LT B2 (podle Panke-Schneider 2013).

Fig. 14. A – distribution of graves with swords in continental Europe in LT B2 (after Panke-Schneider 2013).

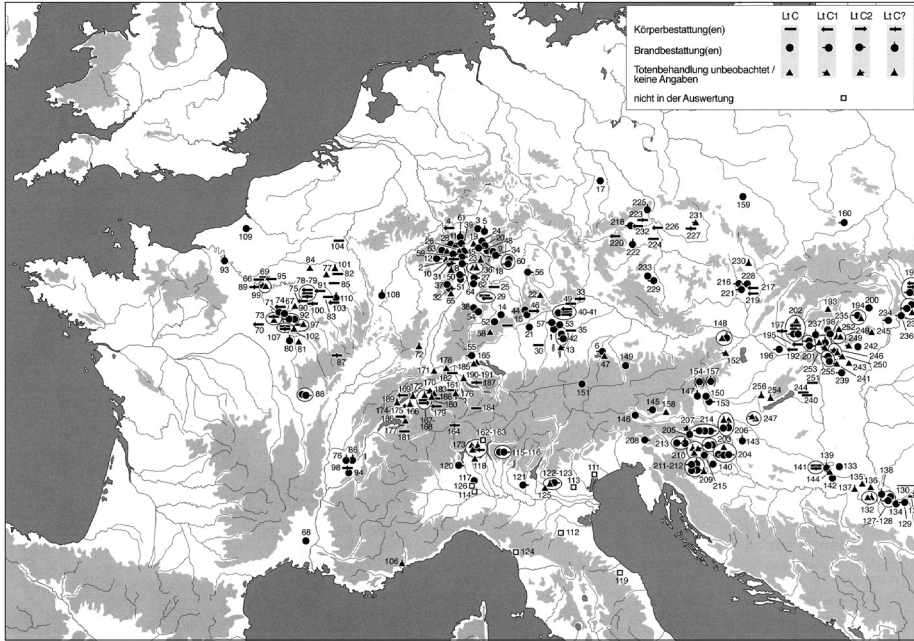


Obr. 14. B – rozšíření hrobů s meči v kontinentální Evropě v LT B/C (podle Panke-Schneider 2013).

Fig. 14. B – distribution of graves with swords in continental Europe in LT B/C (after Panke-Schneider 2013).

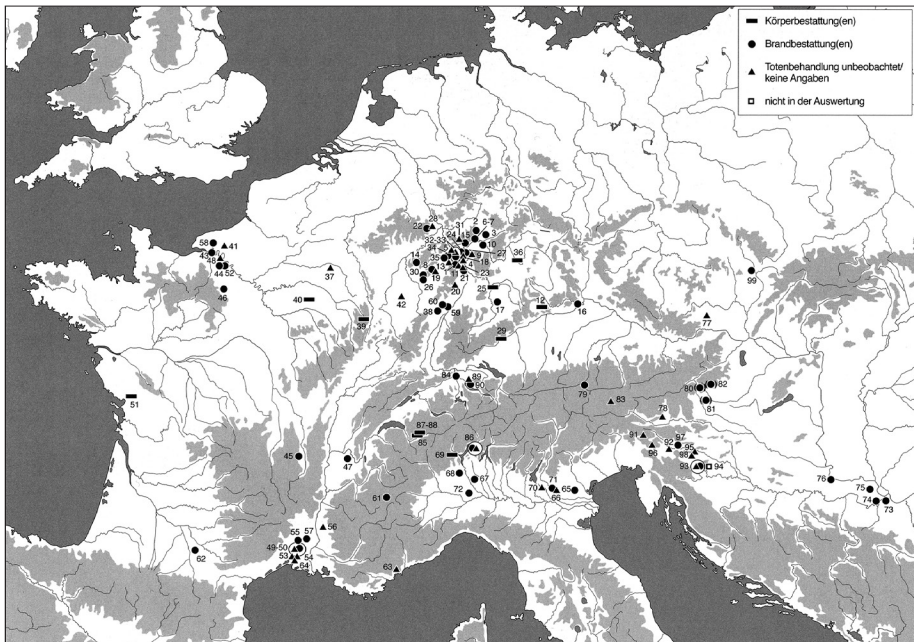
hodná je však další koncentrace nálezů ve středních a severních Čechách (*Panke-Schneider 2013*, 52, Karte 2). Základní charakteristikou plochých pohřebišť v Čechách je kostrový ritus od počátečního období předdouchcovského horizontu do závěrečného stupně LT C1 (*Chytráček – Sankot 2018*, 106). Na laténských pohřebišťích České kotliny zastupují pohřby se zbraněmi dominantní skupinu dospělé mužské části populace, v průměru 20 % z celkového počtu hrobů (*Waldhauser Hrsg. 1978; Waldhauser 1999*). Výbava má uniformní charakter, za odznak velitelské funkce jsou považované nákladně provedené krátké pseudoantropomorfní mečky s rukojetí ve tvaru lidské postavy (*Sankot 2018*, 75, obr. 29: 3). Importované bronzové nádoby se v hrobech stupně LT B a LT C vyskytují jen vzácně. V Dolním Rakousku byla na pohřebišti v Mannersdorfu vyzvednuta z kostrového hrobu mladé ženy z 2. poloviny 4. stol. př. Kr. etruská situla typu Kalathos vyrobená v 5. stol. př. Kr. (*Szabó 2015*, 40; *Moßler – Pauli 1980*, 235–236). Z Řecka, Makedonie nebo Thrákie pocházel malý bronzový Lekythos typu Talcott z konce 4. či první poloviny 3. stol. př. Kr., který patřil k bohaté výbavě hrobu válečníka LT B2/C1 z nekropole v Hurbanovo na jihozápadním Slovensku (*Bujna 2006*, 217–221, Abb. 2). Bronzový kantharos je doložen ve dvou hrobech severního a severovýchodního Maďarska (*Szabó 2006*, 106) a pouze v jednom hrobu z Bělehradu v Srbsku (*Todorović 1972*, Taf. 8: 1) můžeme prokázat dvě současně uložené bronzové nádoby – situlu a žebrovanou mísu. Importovaná řecká keramika se objevila pouze v hrobu válečníka prozkoumaném severně od Paříže v regionu Ile-de-France (*Ginoux – Marti 1999*, 16–23). Ojedinelé žárové hroby mužů s pozůstatky destruovaných dvoukolových vozů jsou ve stupni LT B2–C evidovány ve Štýrsku a v karpatském prostoru (*Schönfelder 2009*, 302, Abb. 187).

Hroby s meči LT C (*obr. 15A*) jsou opět relativně rovnoměrně rozmístěny po celé kontinentální Evropě. Soustředění těchto hrobů v širší oblasti při soutoku řek Rýn a Mohan prozrazuje nejspíše nově založené centrum. Kromě toho se objevují také v Champagni, na středním Rýně a v Čechách, na Moravě a v Karpatské kotlině při ohbí Dunaje, také ve Slovinsku a Srbsku v okolí Bělehradu i ve Švýcarském středozemí. Lze konstatovat, že vesměs pouze hroby na středním Rýně a jen ty jižně od Alp patří do mladší fáze stupně LT C (*Panke-Schneider 2013*, 57, Karte 3). V Čechách se významně zmenšuje počet kostrových pohřebišť v druhé polovině 3. stol. př. Kr., zvláště nápadné je to při srovnání s množstvím nekropolí ze 4. a první poloviny 3. století př. Kr. (*Limburský – Sankot – Březinová – Likovský 2015*, 234). Hroby vybavené jinými zbraněmi než meči nejsou již v Čechách v LT C evidovány (*Panke-Schneider 2013*, 60, Karte 8). Válečné expedice na Balkáně měly dopad i v prostředí laténských pohřebišť v Čechách. Zpětný pohyb vojenských skupin pomáhá vysvětlovat některé odlišnosti ve tvarech mečů (např. cizí typ meče Hatvan-Boldog-Silivas: *Rustoiu 2012*, 363–364, fig. 6), v uložení výzbroje i výskytu prvků pohřebního ritu exogenního charakteru, zahrnující především žárový ritus (*Sankot 2018*, 78). Některé pohřební praktiky středolaténského období již prozrazují rysy typické pro oblast Podunají, např. hrob ze Sobčic (*Příč 1902*, 171, obr. 6: 1–2, 4) byl žárový, obsahoval záměrně deformované zbraně i kamenný „brousek“. Žárové hroby se jako okrajový prvek objevují od stupně LT B2 do stupně LT C1 (*Budinský – Waldhauser 2004*, 92–94) a jejich nástup lze spojovat s výrazným vlivem jihovýchodní Evropy, identifikovaným v Čechách od 3. stol. př. Kr. (*Chytráček – Sankot 2018*, 108). Ve stupni LT C1 došlo k přechodu od kostrového k žárovému pohřebnímu ritu a od stupně LT C2 mizí hrobové nálezy – až na několik výjimek – v oblasti laténské kultury jihovýchodně od Rýna (*obr. 15B; Schiek 1981*, 134; *Jockenhövel 1990*, 272; *Wieland 1996*, 60). V Německu stále existovala pohřebišť na středním



Obr. 15. A – rozšíření hrobů s meči v kontinentální Evropě v LT C (podle Panke-Schneider 2013).

Fig. 15. A – distribution of graves with swords in continental Europe in LT C (after Panke-Schneider 2013).



Obr. 15. B – rozšíření hrobů s meči v kontinentální Evropě v LT C/D (podle Panke-Schneider 2013).

Fig. 15. B – distribution of graves with swords in continental Europe in LT C/D (after Panke-Schneider 2013).

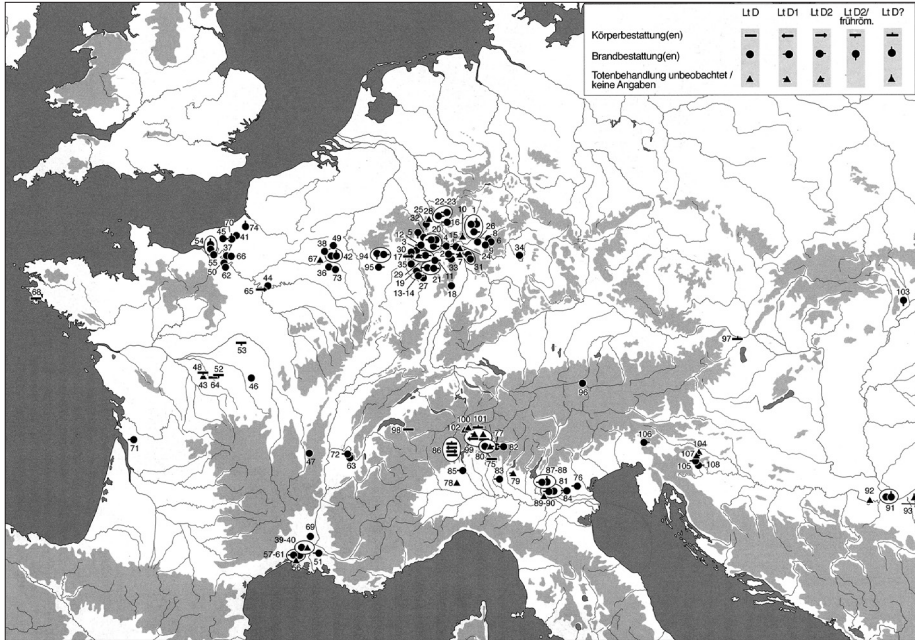
Rýně a v okrajových oblastech, např. ve středním Hesensku, a zdá se, že horní Rýn mezi ústím Mohanu a Neckaru tvořil kulturní hranici. Právě v této oblasti (Rhein-Neckar-Kreis) byl prozkoumán bohatý ženský hrob stupně LT C2 se sponou vykládanou mořským korálem (*Schönfelder 2009*, 68).

Pohřební ritus a sociální elita ve 2.–1. stol. př. Kr.

Z pozdní doby laténské neznáme v Čechách téměř žádná pohřebiště, absenci hrobových nálezů registrujeme již v průběhu stupně LT C2 (*Waldhauser 1987*, Tab. I). V Markvartických, okr. Jičín, byl dokumentován fragment laténské spony společně se spálenými kostmi muže v hloubce pouhých 20 cm pod úrovní terénu (*Waldhauser et al. 1999*, 217). Nálezová situace zde zřejmě naznačuje, že ve druhé polovině 2. století př. Kr. mohli pozůstalí sypat popel mrtvých do pouze několik málo centimetrů hlubokých povrchových jamek. Na oppidu ve Stradonicích, okr. Beroun, byl diskutován případ malých jamek vyplněných popelem a spálenými kůstkami, které *J. L. Píč (1903, 10)* interpretoval jako žárové hroby bez milodarů. Takové žárové pohřby bez deponovaných artefaktů mají mizivou šanci na dochování. Podobný stav archeologicky nerozpoznatelného způsobu pohřbívání byl v LT C/D (*obr. 15B*) zaznamenán i na území střední Francie (*Schönfelder 2009*, 70). Naopak v některých regionech středního Porýní, Lucemburska a severovýchodní Francie se jistá kontinuita konceptu knížecích hrobů projevuje až do pozdní doby laténské. Importované bronzové nádoby, amfory a krbové náčiní prozrazující nutnou výbavu pro zajištění okázalé ceremoniální hostiny se objevují v hrobech LT D (*Kaenel 2012*, 395, Abb. 548) na severní periferii zóny oppid, významnou roli zde má centrální území Treverů na horní Mosele a v Lucembursku (*Schönfelder 2002*, 300, 302, 343, Abb. 199–200; 2009, 70). Podobný obraz rozšíření ukazují také mapy bohatých hrobů s dvoukolovými vozy (*obr. 16B*) z mladší a pozdní doby laténské nebo jezdecké hroby LT D vybavené uzdou a ostruhami (*Schönfelder 2002*, 300–302, Abb. 187; 193; 2009, 71, Abb. 6). Hroby s vozy z časového úseku LT C a LT D registrujeme v Pařížské pánvi, na severním okraji Champagne, dolním toku Seiny a ve středním Porýní. V západní části Hessenska, v Porýní-Falci a v Neuwiederské pánvi dosahuje množství nálezů z mladší/pozdní doby laténské zhruba stejné hustoty jako v časně době laténské. Na tomto území tak přetrvává konzervativnější sociální model, který byl ve střední Francii i v oblastech východní zóny oppid zřejmě již překonán; bude však nutné hledat i náboženskou stránku těchto projevů (*Schönfelder 2009*, 70). V jihozápadním a jižním Německu, na Moravě, v Čechách a na jihozápadním Slovensku nelze doložit žádné pohřby s vozy stupně LT D. Hroby s dvoukolovými vozy se nyní vyskytují výhradně v sousedních regionech na západě.

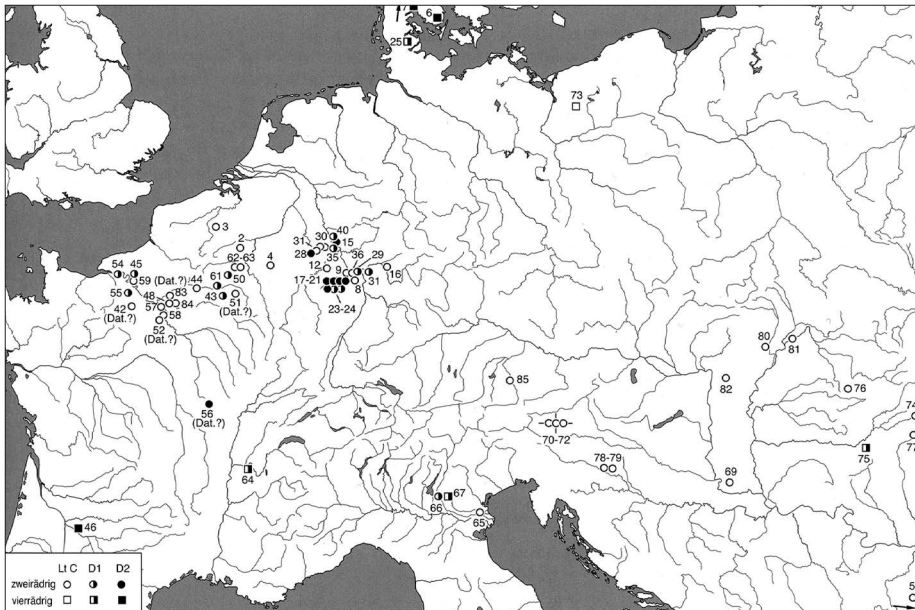
Rozšíření hrobů s meči stupně LT C/D (*obr. 15B*) ukazuje jasné těžiště ve středním Porýní. Typické oblasti s někdejšími rozsáhlými plochými pohřebišti, jako jsou Čechy a Morava, jsou nyní prázdné a bez hrobových nálezů mečů (*Panke-Schneider 2013*, 59, Karte 4). V regionech při ústí řek Seiny a Rhôny existují menší, nově se vyskytující koncentrace.

Rozšíření hrobů s meči LT D (*obr. 16A*) potvrzuje jejich hlavní soustředění na středním Rýně, které sahá od hessenské části Porýní až po Wetterau. Další těžiště se projevuje v Neuwiederské pánvi, v povodí řek Saar, Moselle a dosahuje až do Lucemburska (*Panke-Schneider 2013*, 63, Karte 5). Jihozápadní a jižní Německo, Morava, Čechy a jihozápadní Slovensko zůstávají nadále zcela bez nálezů.



Obr. 16. A – rozšíření hrobů s meči v kontinentální Evropě v LT D (podle Panke-Schneider 2013).

Fig. 16. A – distribution of graves with swords in continental Europe in LT D (after Panke-Schneider 2013).



Obr. 16. B – rozšíření hrobů s vozy v kontinentální Evropě v LT C–D (podle Schönfelder 2002).

Fig. 16. B – distribution of graves with chariots in continental Europe in LT C–D (after Schönfelder 2002).

Nápadná vzácnost pozdně laténských hrobů v jihozápadním Německu je vysvětlována opuštěním zvyku ukládat do hrobů milodary (*Wieland 1996*, 60). Se změnami náboženských představ a s úpadkem dřívějších pohřebních zvyklostí v široké zóně na sever od Alp (*Krämer 1952*, 337; *1985*, 34, 36) mohou souviset časté nálezy lidských kostí na sídlišťích. Nálezy jednotlivých kostí snad prozrazují stopy po rituálech tzv. vícestupňových pohřbů (*obr. 3–5; 12–13*), při nichž docházelo k uložení jen některých důležitých částí zemřelého a takové specifické deponování pak umožňovalo permanentní rituální komunikaci s ním (*Jud 2008*, 157; *Šumberová – Valentová 2011*, 246, Abb. 5). Absence hrobů s milodary pozdní doby laténské ve východní části střední Evropy představovala neobjasněný problém, odráží zásadní změnu náboženských představ (*Čížmář 1972; 1993*, 418; *Rieckhoff – Biel 2001*, 263; *Krämer 1952*, 337; *1985*, 34, 36). Zánik starých pohřebních zvyků souvisí s radikálním duchovním procesem přinášejícím přeorientování dřívějších filozoficko-náboženských systémů a praktik. Změny ovlivnily široký pás mezi Karpatskou kotlinou a Čechami (*Drda – Rybová 1995*, 104), později se začaly dotýkat i dalších oblastí na západě kontinentu. Postupný ústup rituálních pohřbů s přiloženými milodary ve východní části střední Evropy lze nejspíše vysvětlit spojitostí s nově šířeným učením, které přineslo zásadně odlišnou ideologii a představu o vztahu mezi fyzickým a duchovním světem. Nový filozoficko-náboženský výklad existence člověka po smrti již nevyžadoval pietní zacházení s ostatky mrtvých, v některých regionech se projevuje absencí hrobů i nestandardním zacházením s těly zemřelých. Svědectví o takových zvyklostech podávají přímo některé zprávy antických autorů. *Diogenés Laertios* (IX, 84) ve svém výkladu o Pyrrhónu z Élidy – účastnil se tažení Alexandra Velikého do Indie – zmínil kmen Paionů ze severní Makedonie, jehož příslušníci nepohřbívali své zemřelé, ale házeli je do jezer. Maloasijský Galatové zase přenechávali své mrtvé supům a rovněž Keltové v bojích u Thermopyl nepohřbívali padlé spolubojovníky, „... bylo jim totiž jedno, dostanou-li se nebožtíci do země, nebo je zohaví zvěř či ptáci, kteří hubí mrtvé. ... nejsou zvyklí nařikat nad mrtvými“ (*Pausaniás X*, 21). Lucanos referuje v 1. století o Keltech, kteří nahlízejí na smrt pouze jako na dočasné přerušení jednoho dlouhého života, jako na přechodné stadium mezi jednou existencí a tou příští. *Diodórus Siculus* (V, 28,6) poznamenává, že Keltové pokládají duši člověka za nesmrtelnou a věří, že se mrtví po určitém počtu let opět vrátí k životu, to znamená, že duše obývá pak jiné tělo (*Green 1994*, 137). Víru v nesmrtelnost duše u Keltů zaznamenává také *Ammianus Marcellinus* a *Strabón* (*Wait 1995*, 489). *Pomponius Mela* (II, 2, 18) připisuje Thrákům a Getům víru, že duše zemřelých přicházejí zpět nejen jako lidé, nýbrž i jako zvířata (*Clemen 1926*, 192, 313). Rozšíření víry ve stěhování duší u Thráků je pravděpodobně již vzhledem k tomu, že odtud asi pochází orfismus. V prostoru severního Balkánu se tak velmi pravděpodobně nacházel jeden ze zdrojů nauky o reinkarnaci u Keltů. Historicky doložená první fáze keltsko-thráckých vztahů proběhla podle písemných pramenů v letech 335–280 př. Kr. (*Arriános I*, 4; *Pausaniás X*, 19). Keltové po vpádu do Makedonie a Thesálie vtrhli i do Thrákie, kde se jednotlivé skupiny ve 3. stol. př. Kr. usadily a vytvořily svůj stát, tzv. Tyliské království (*Polybios IV*, 45–46, 52, VIII, 24). Keltské panství nad jihovýchodní Thrákií trvalo od roku 279 do roku 216 nebo 213 př. Kr. (*Venedikov 1978*, 13; *Woźniak 1975*, 178, Abb. 1), ale k těsným kontaktům mezi Thráky a Kelty docházelo ve 3. stol. př. Kr. i v severní části Karpatské kotliny (*Dušek 1978*, 183; *Furmánek – Sankot 1985*, 297). V této souvislosti je třeba připomenout, že k přechodu od kostrového k žárovému pohřebnímu ritu došlo na pohřebišťích laténské kultury nejprve v Karpatské kotlině pod vlivem sousedních etnických skupin (*Szabó 1976*, 76). V Čechách můžeme žárové

pohřby na laténských nekropolích stupně LT B–C spojovat s kulturními a ideovými proudy jihovýchodní Evropy, posilujícími zvláště od 3. století př. Kr. Ve 3. století př. Kr. lze v České kotlině zaznamenat vliv kulturních prvků z Karpatské kotliny, konkrétně např. použití filigránu a granulace (*Sankot 2014*, 256). V antice byly výzdobné techniky filigrán a granulace známé již v řecké a etruské civilizaci, odkud se ve 3. století př. Kr. dostaly do illyrského a thráckého prostředí, do Podunají a Čech pronikají tyto nové technologie z panonské oblasti prostřednictvím Skordisků (*Szabó 1992*, 162–163). Vedoucí složka obyvatelstva přejímala ve střední Evropě z jihovýchodu také některé ideologicko-náboženské prvky. Svědčí o tom např. pozlacený kultovní stromek z 3. stol. př. Kr. objevený na sídlišti s centrální svatyní v Manchingu, který představuje dubovou větev obklopenou břečťanem (*Sievers 2012*, 346, Abb. 476). Břečťan symbolizoval u Thráků a Řeků strom života, tento nový rostlinný motiv nahradil leckde původní keltské jmelí (*Bouzek 2009*, 99, tab. 42).

Postupné ubývání milodarů z hrobů 2. a 1. století př. Kr. ve východní části střední Evropy souvisí zřejmě s přijetím nauky o reinkarnaci tehdejší horní společenskou vrstvou reprezentovanou např. jízdní elitou. Řada vojenských vůdců se do středoevropského prostředí v minulosti vrátila z válečných tažení směřujících přes Karpatskou kotlinu do balkánských zemí a Řecka. Právě v oblastech laténské kultury v Karpatské kotlině a východní části střední Evropy se nejdříve projevil postupné změny v pohřebním ritu a nakládání s ostatky zemřelých (*Chytráček 2005*, 792; *Pieta 2010*, 315). V Sedmihradsku a v rozlehlém prostoru nížiny Karpatské kotliny – stejně jako i ve velkých oblastech střední Evropy – na začátku 2. století př. Kr. skončilo využívání dosavadních pohřebišť (*Rustoiu 2018*, 25). Zmíněný jev je vysvětlován jako důsledek hluboké změny v pohřebních praktikách a náboženských představách. Během časového úseku LT C2–D1 bylo praktikováno odlišné zacházení s mrtvými, které zanechalo jen velmi omezené archeologické stopy. Někteří badatelé naznačují, že spálené lidské ostatky byly rozptýleny na místech, která je obtížné identifikovat a prozkoumat – jednalo se např. o jezera, řeky a posvátné háje – nebo se upřednostňovaly praktiky zavěšení či rozřezání těla (*Rustoiu 2018*, 25).

Nová ideologie měnila představu o vztahu mezi fyzickým a duchovním světem byla ve východní části středoevropského prostoru šířena příslušníky vedoucí vrstvy společnosti. Vládnoucí elita tak určila domácímu obyvatelstvu nový model ideologie přinášející zásadní změnu pohřebního ritu. V této souvislosti si lze snadno představit i nesouhlasné lokální projevy odporu některých komunit lpících na víře svých předků (jedním z nich mohly být i rituály na zaniklých nekropolích a dodatečné pohřby umístěné v plášti dávných mohyl), nabízí se také určité srovnání s podobným vývojem v raném středověku, kdy bylo křesťanství šířeno tehdejší raně středověkou elitou. Vliv nového náboženského učení 2.–1. stol. př. Kr. postupoval od jihovýchodu a dosáhl až na území jihozápadního Německa, nepřekročil však Rýn. Jen jeho určitý náznak se snad projevil na území střední Francie, kde byl rovněž konstatován stav archeologicky nerozpoznatelného způsobu pohřbívání (*Schönfelder 2009*, 70). Ve východní části střední Evropy se s novou ideologií zřejmě ztotožnily všechny rozhodující složky vedoucí vrstvy obyvatelstva, a to se projevilo zásadní změnou pohřebního ritu, který na tomto území pak nelze již archeologicky detekovat. K takovému konsensu ovšem nedošlo v některých vzdálenějších zemích na západě, např. ve středním Porýní, v Lucembursku a severovýchodní Francii.

Sledujeme-li projevy vedoucí složky společnosti ve 2.–1. stol. př. Kr., musíme zmínit i Caesarův výklad o společenských elitách v Galii, kde „jezdci“ a druidové představovali dvě různé cesty k podílu na moci (*Kysela – Venclová 2018*, 131). Druidové patřili k intelek-

tuálům v rámci tehdejší elity, podíleli se na mnoha rozmanitých činnostech v oblasti ritu a náboženství, práva, vzdělávání a politiky (*Buchet – Buchet 1976; Green 1994, 121, 1997; Piggot 1999; Venclová 2002, 153–154*). V šesté knize o válce galské zmiňuje *G. I. Caesar* (VI, 14) učení druidů o reinkarnaci: „Druidové chtějí přesvědčit především o tom, že duše nezaniká, nýbrž že se po smrti stěhuje z jednoho do druhého, a tato víra že nejvíce podněcuje ke statečnosti, není-li strachu ze smrti. Hodně také vykládají učení o hvězdách a jejich pohybu, o velikosti vesmíru a zemského okrsku, o přírodě, o síle a moci nesmrtelných bohů. A mladé lidi uvádějí do všech těchto znalostí“. Antičtí autoři nám zanechali dva zdánlivě si odporující výklady učení druidů o nesmrtelnosti. Jeden se týká transferu lidské duše mezi dvěma lidskými těly – to je pohled *Caesara* a *Lucana*. *Pomponius Mela* (*De Chorographia* III, 2, 19), *Diodórus* a *Flaccus* nám popisují vnímání onoho světa, který se zdá být spíše kopií nebo zrcadlením života na zemi (*Green 1997, 51*). Podstatou učení druidů byla víra v nesmrtelné bohy a v nesmrtelnost duše, která po smrti přechází do jiných bytostí (*Caesar, VI, 14*). Předpokládá se, že tato doktrína byla v antice ovlivněna různými ideovými proudy, zejména orfismem a pythagoreismem (*Podborský 1994, 95; Argound 2002, 10; Vries 1961, 204; Hatt 1989, 34; Perrin 2002, 7*), vzhledem ke shodné víře v nesmrtelnou duši (*Diógenés Laertios VIII, 14, 28; Buchet – Buchet 1976, 117; Guyonvarc’h – Le Roux 1986, 270*). Existuje také určitá spojitost s thráckým kultem *Zalmoxise* (*Hatt 1989, 32; Perrin 2002, 8*). *Zalmoxis* byl mytický zákonodárce a původce náboženských řádů u Thráků a Getů (*Kratochvíl – Bor 1999, 27*), ale i další spřízněné národy balkánské a karpatsko-dunajské jej považovali za boha, krále a léčitele (*Eliade 1997, 47, 56*). *Strabón* řadí mezi řecké a barbarské bohy *Orfea* i např. getského *Zalmoxise* (*Bouzek – Hošek 1978, 237*). *Hippolytus* (II, 25) vypráví pověst, podle níž prý *Zalmoxis* šířil pythagorejské učení u Keltů a zaznamenaná pověst nám zároveň prozrazuje tradici, která v pozdním starověku vymezovala *Zalmoxidovo* náboženství vírou v nesmrtelnost duše (*Hubert 1932, 283*). *Druidové*, kteří představovali snad jakousi oligarchickou elitu se soudními a náboženskými pravomocemi (*Dunham 1995, 113–115*), byli poprvé zmíněni v řecké literatuře na konci 3. stol. př. Kr. ve dvou pojednáních, z nichž první nese název „O magii“ a chybně je připisován *Aristotelovi* (byzantský slovníkář *Suidas* jej přisuzuje *peripatetiku Antisthenovi* z Rhodu, kolem roku 180 př. Kr.). Druhý spis „Nástupnictví filosofů“, je dílem *Sótia* z *Alexandrie* z 2. stol. př. Kr. (*Brunaux 2002, 2*). Keltská „kněžská třída“ prošla zřejmě určitým vývojem (*Brunaux 1996*). V průběhu 5. století, kdy se knížecí dynastie oddělily od široké vrstvy aristokracie, zůstávaly náboženské aktivity v dědictví knížecí linie, v pravomoci *semmótheoi*, kteří vystavovali na odiv svojí božskou přirozenost (*Brunaux 2002, 3*).

Písemné prameny nás informují o mocné kněžské vrstvě kontrolující veškeré intelektuální dění, ale při posuzování středoevropského laténského okruhu na základě písemných zpráv *Caesarových* je nutné postupovat velmi opatrně (*Venclová ed. 2008, 149*). Projevy rituálních a kultovních aktivit na sídlišťích sledujeme v českých nálezech sice jen v náznacích, přesto přesvědčivě. Ve středoevropském prostoru elity své mocenské charisma pravděpodobně opíraly i o ideologické složky, ať už o kult heroizovaných předků, nebo o přímou kontrolu náboženství (*Kysela – Venclová 2018, 126–127, 131, obr. 68*); v prestižních sídlech místních elit mohly probíhat společenské rituály a vykonávána zde byla světská moc. Čtyřúhelníkový valový areál v *Mšeckých Žehrovicích*, interpretovaný jako ohrazené sídlo elity – dvorec (*Venclová 1998, 198–204, Abb. 112–113*), poskytl známý nález kamenné plastiky ve tvaru lidské hlavy (*Drda – Rybová 1995, 119–120; 1998, 125; Megaw – Megaw 1998, 292*). Precizně ztvárněná hlava muže datovaná do 3. stol. př. Kr.

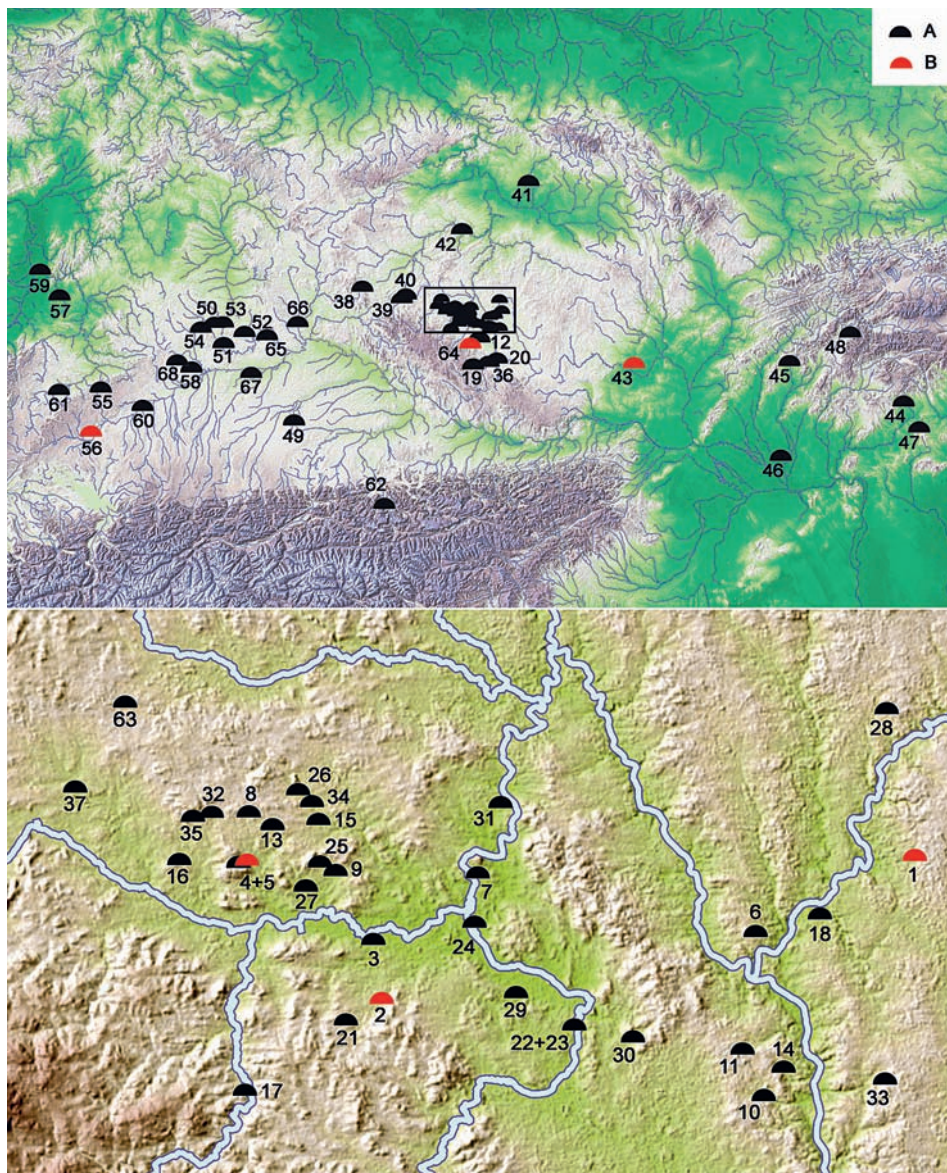
byla nalezena roztržštěná ve čtyřech kusech v jámě LT C2–D1 vně valového ohrazení (Venclová 1998, 198, 201, 203). Plastika z Mšeckých Žehrovic, která snad může představovat konkrétní osobu, má naznačeny vlasy v úzkém pásu od ucha k uchu, zatímco zadní část hlavy ukazuje drsný povrch bez vlasů, prozrazující zřejmě vyholení. Vyholená hlava s vlasy v úzkém pásu nad čelem zřejmě symbolizuje nám neznámou ideu, která vznikla v době laténské, nejpozději ve 3. století př. Kr. (Venclová 2002, 162–170, obr. 13: 5). Interpretaci kamenné plastiky coby hlavy mága/druida podporuje i její archeologický nálezový kontext: lokalita se jeví jako významné sídlo – rezidence, v jejímž rámci byl uctíván héros nebo významný předek. Vynořuje se ale i otázka, proč byla hlava rozlámána na kusy a pohozena v jámě nacházející se vně opevněného prostoru. Nelze vyloučit, že zde byla podobně jako např. v pozdně halštatském Hirschlanden a Vix nebo v časně laténském Glaubergu (Herrmann 1998; Chaume – Reinhard 2002; Zürn 1964) rozbita socha (busta?) znázorňující konkrétní osobu, která byla v minulosti ctěna a respektována. Její zničení mělo zřejmě negovat předchozí politicko-mocenské poměry, snad i odlišný nábožensko-filozofický postoj. Násilné odstraňování podobizen předchozích vládnoucích garnitur lze doložit v mnoha historických epochách, ostatně kácení soch jako symbolů poražených režimů známe i z naší současnosti.

Dodatečné hroby na zaniklých pohřebištích jako projev odmítání nové ideologie?

Úbytek pohřbívání s milodary nastal v Čechách již během stupně LT C2. Ve východní části střední Evropy byly ve starších mohylách z doby bronzové a halštatské ojediněle pozorovány nálezy z období stupňů LT B–C/D (obr. 17). Objevené artefakty z doby laténské naznačují zřejmě pohřební nebo obětní rituály, které se odehrávaly na zaniklých nekropolích z doby bronzové a starší doby železné; doklady o tom registrujeme na Slovensku (Furmánek – Mitáš 2014, 113–121, Abb. 1, 1. 3. 5), Moravě (Čížmářová – Stuchlík 2014, 471–472, 481), v Bavorsku (Schußmann 2008, 115, Taf. 95: 12; 109: 3; Krämer 1952, 330–337) a Bádensku-Württembersku (Dürr 2014, 108, 125–126, Abb. 15–16; Kurz 1987, 101). Tomuto fenoménu však zatím nebyla věnována patřičná pozornost.

Obětní¹ nebo pohřební aktivity v prostoru opuštěných starších pohřebišť se ojediněle objevují již ve stupni LT B (obr. 17B), ale drtivá většina z nich patří do období stupňů LT C/D (obr. 17A). Stopy po takových rituálech se koncentrují ve Středních Francích, Horním Bavorsku, Horní Falcí, v bavorském Švábsku, Bádensku-Württembersku i na středním a jižním Slovensku, nejčastěji jsou ovšem doloženy především v jihozápadních Čechách. Jedná se o země, kde pohřebiště LT B–C přestala být využívána. Sledovaný jev naznačuje, že lidé žijící v těchto regionech se na konci laténské období silně vážali k tradici svých předků. Prostřednictvím obětních rituálů a dodatečných pohřbů v mohylách z doby bronzové a halštatské zřejmě demonstrovali svojí sounáležitost s pohřebními zvyky a náboženskými představami dřívějších generací, které se asi velmi lišily od věrouky šířené soudobou pozdně laténskou elitou. V této souvislosti bychom snad mohli dobu z konce 2. a průběhu 1. stol. př. Kr. srovnávat do určité míry s raným středověkem a nastupujícím křesťanstvím prosazovaným tehdejší vládnoucí složkou. V duchovní sféře došlo v raném středověku

¹ Různá pozorování z pohřebišť Lamadelaine dokazují opakované obětní akce na již uzavřeném hrobě, což má nasvědčovat souvislosti s kultem předků (Metzler-Zens – Metzler – Méniel 1999, 446, 398).



Obr. 17. Pohřebiště z doby bronzové a halštatské s nálezy stupně LT B–C/D ve střední Evropě. A – nálezy stupně LT C/D; B – nálezy stupně LT B (mapa J. John, M. Chytráček).

Fig. 17. Burial grounds from the Bronze Age and Hallstatt period with finds from LT B–C/D in Central Europe. A – finds from LT C/D; B – finds from LT B.

k podobným radikálním změnám. V archeologických pramenech se tento hluboký přelom odráží podobně i v pohřebním ritu a z hrobů postupně mizí přidané milodary; stará pohřebiště jsou opuštěna a nové hřbitovy se zakládají u kostelů. V okrajových oblastech však staré předkřesťanské obyčeje často přežívají.

5. Soupis nálezů LT B – C/D z pohřebišť starší doby železné a doby bronzové ve střední Evropě

5.1. Česká republika

5.1.1. Jižní Čechy

1. **Bechyňská Smoleč**, okr. Tábor (*obr. 17: 1*)

V poškozené mohyle č. 2 byly nalezeny fragmenty bronzové spony z počátku stupně Ha D. Při východním obvodu mohyly, v hloubce 5 až 20 cm, byly zjištěny stopy blíže neidentifikovatelné aktivity z doby laténské (LT B2, příp. LT B2/C1): pod bronzovým náramkem s pečetičkovitě formovanými konci ležela bronzová duchovská spona (*Michálek 2017*, 50, tab. 411: 2–3; *Michálek et al. 2018*, 134–135).

2. **Cehnice/Třešovice**, okr. Strakonice (*obr. 17: 2*)

V mohyle stupně Ha D2/3 byly nalezeny keramické střepy z doby laténské a bronzová spona s kulovitou patkou stupně LT B/C (*Dubský 1931*, 56; *Horáková-Jansová 1955*, 149; *Jansová 1962*, 310–312, obr. 4: 1–2, 12, 13; *Michálek 1985*, 276, obr. 9, 16; *2017*, 439, tab. 350, 1–2, 11–13, 15).

3. **Čejetice**, okr. Strakonice (*obr. 17: 3*)

V mohyle stupně Ha D2/3 byly nalezeny fragmenty nádob (dnes ztraceny) stupně LT C/D (*Dubský 1931*, 55, 57; *Michálek 2017*, 61).

4. **Černíkov u Strakonice**, okr. Strakonice (*obr. 17: 4*)

V mohyle stupně Ha D2/3 v poloze „Na Drahách“ byl odkryt žárový hrob LT B2/C s fragmentem železné zápony, zlomkem železného nože a keramickými střepy. Rekonstruovat bylo možné 3 nádoby (*Dubský 1932*, 45; *Jansová 1962*, 312–313, obr. 5; *Michálek 1981*, 3, č. 9, tab. 16: 1–6).

5. **Černíkov u Strakonice/Podolí u Strakonice**, okr. Strakonice (*obr. 17: 5*)

V poloze „V Průhonech“ (také „Na Homolkách“) byly při katastrálních hranicích prozkoumány dvě halštatské (?) mohyly se žárovými hroby. V obou mohylách byly zjištěny keramické fragmenty LT C/D a spálené kosti, zmíněn je rovněž fragment železného drátu (*Dubský 1931*, 56; *Dubský 1932*, 44–45; *Jansová 1962*, 312).

6. **Hostý-Hladná**, okr. České Budějovice (*obr. 17: 6*)

Z mohyly Ha C/D pochází železný klíč stupně LT C/D (*Jansová 1962*, 327; *Michálek 2017*, 115).

7. **Hradiště u Písku**, okr. Písek (*obr. 17: 7*)

A. Bohaté knížecí mohyly 1–2/1858 (Ha D/LT A) v trati „Na Dolínách“; v jedné z mohyl byla nalezena 1/24 zlatého statéru typu gryf(?)/drak (*Nohejlová-Prátová 1955*, 43–44; *Nemeškalová-Jiroudková 1979*, 117; *Militký 1995*, 35, Nr. 1; *Jansová 1962*, 326; *John et al. 2015*, 146).

B. V mohylách stupně Ha C/D v poloze „Čapí vrch“ byly nalezeny keramické střepy a snad také bronzová spona LT C/D (*Jansová 1962*, 315; *Michálek 2017*, 128–129, tab. 64: 1–2).

8. **Chrástovice**, okr. Strakonice (*obr. 17: 8*)

V mohylách stupně Ha D2/3 byly nalezeny fragmenty keramiky LT C/D (*Dubský 1931*, 51–53; *Jansová 1962*, 313; *Michálek 2017*, 150).

9. **Kbelnice/Přešovice**, okr. Strakonice (*obr. 17: 9*)

V mohylách II a III/1923 z období Ha D2/3 byly také nalezeny střepy keramických nádob stupně LT C/D (*Dubský 1931*, 56; *Michálek 2017*, 328).

10. **Knín-Kočín**, okr. České Budějovice (*obr. 17: 10*)

V mohyle č. 18 ze střední doby bronzové byly odkryty fragmenty keramiky stupně LT C/D (*Beneš – Michálek – Zavřel 1999*, 29, č. 12; *Michálek 2017*, 170).

11. **Křtěnov**, okr. České Budějovice (*obr. 17: 11*)

Mohylové pohřebišť v lese „Hroby“. V mohyle č. 5/1930 byl nalezen fragment nádoby s ovalným okrajem stupně LT C/D (*Wodiczka 1930*; *Michálek 2017*, 190–191, obr. 124–125).

12. **Lékařova Lhota**, okr. České Budějovice (*obr. 17: 12*)

Výzkum mohyl č. 2, 3, 4 a 5/1948 s hroby z doby halštatské (Ha C/D) přinesl doklady neidentifikovatelných aktivit z doby laténské. V násypch mohyl byly objeveny keramické střepy stupně LT C/D (*Michálek 2017*, 212, 214–217, tab. 152: 6, 8).

13. **Leskovice**, okr. Strakonice (*obr. 17: 13*)

V mohylách stupně Ha D2/3 byly nalezeny keramické střepy LT C/D (*Dubský 1931*, 49–51; *Jansová 1962*, 313–314; *Michálek 1981*, 6, č. 25F, tab. 16: 7; *Michálek 2017*, 220–221, tab. 156: 1).

14. **Litoradlice**, okr. České Budějovice (*obr. 17: 14*)

V mohyle č. I/1882 ze stupně Ha D (?) byla nalezena horní část mlýnského kamene a fragmenty keramických nádob LT C/D (*Woldřich 1884, 22, Taf. II, 36a; Jansová 1962, 320–322; Michálek 2017, 225*).

15. **Malá Turná**, okr. Strakonice (*obr. 17: 15*)

V mohyle č. II/1925 stupně Ha D2/3 byly objeveny keramické střepy stupně LT C/D (*Dubský 1931, 56; Jansová 1962, 314; Michálek 2017, 228, tab. 162, 15–21*).

16. **Mnichov**, okr. Strakonice (*obr. 17: 16*)

V mohylách stupně Ha D2/3 byly nalezeny keramické střepy (dnes ztraceno) stupně LT C/D (*Dubský 1931, 54; Michálek 2017, 238*).

64. **Netolice-Doubrava**, okr. Prachatice (*obr. 17: 64*)

V mohylovém pohřebišti v lese „Doubrava“ byl zkoumán objekt označený jako mohyla č. 7.

Během archeologického výzkumu se však ukázalo, že se jedná o přírodní útvar – erodovaný skalnatý pahorek. V hl. 10–20 cm pod dnešním povrchem byl odkryt a dokumentován žárový hrob stupně LT B2 s bohatou hrobovou výbavou. Nelze vyloučit, že se snad mohlo původně jednat o více hrobů (*John – Pták – Průchová et al. 2015, 10–14, obr. 2–7*).

17. **Nišovice u Volyně**, okr. Strakonice (*obr. 17: 17*)

V mohylách č. I a II/1921–1922 ze stupně Ha D2/3 byly odkryty keramické střepy s hřebenovanou výzdobou a velký železný sekáč stupně LT C/D (*Dubský 1931, 56; Horáková-Jansová 1955, 148; Jansová 1962, 314; Michálek 2017, 254–256*).

18. **Nuzice**, okr. České Budějovice (*obr. 17: 18*)

V mohylách stupně Ha D byly nalezeny keramické střepy (dnes ztraceno) stupně LT C/D (*Beneš 1966, 5, Taf. XIII: 4; Jansová 1962, 327; Michálek 2017, 263*).

19. **Osí**, okr. Český Krumlov (*obr. 17: 19*)

V mohyle č. 3 z Ha D2/3 byly také identifikovány fragmenty keramických nádob stupně LT C/D (*Jansová 1962, 320; Michálek 2017, 288, tab. 215: 7*).

20. **Plav**, okr. České Budějovice (*obr. 17: 20*)

Mohylové pohřebiště v „Obecním lese“. Terénní výzkumy v letech 1866, 1888 a 1889, bez nálezových okolností: 1. V mohylách ze střední doby bronzové byla nalezena dvojkónická keramická nádoba stupně LT A/B (*Michálek 2017, 303, tab. 250: 1*). 2. Z jedné mohyly pochází fragment keramické nádoby s kolokovanou výzdobou datovaný do LT A/B (*Michálek 2017, 307, tab. 249: 7*). Při archeologickém výzkumu v letech 2017–2018 (Jihočeské muzeum v Českých Budějovicích) byla v mohyle ze střední doby bronzové (č. 4/2017) odkryta keramická nádoba stupně LT A/B. V okolí byly objeveny stopy sídliště z doby laténské (*Chvojka – Zavřel 2020, 28–29, Abb. 17*).

21. **Paračov**, okr. Strakonice (*obr. 17: 21*)

V mohyle datované do Ha D2/3 (výzkum 1913) objeveny též keramické střepy stupně LT C/D (*Dubský 1931, 55–56; Michálek 2017, 288–289*).

22. **Protivín**, okr. Písek (*obr. 17: 22*)

V mohyle z časně doby bronzové (č. II/1958) v trati „Holý vrch“ byly nalezeny fragmenty keramických nádob LT C/D (zatím nepublikováno).

23. **Protivín**, okr. Písek (*obr. 17: 23*)

V mohyle Ha C (č. 2/1970) zkoumané v lese „Obora“ byly odkryty keramické střepy stupně LT C/D (*Michálek 2017, 323, obr. 209*).

24. **Putím**, okr. Písek (*obr. 17: 24*)

Na návrší (parc. č. 610/2) při severovýchodním okraji rybníka Řežabinec byly v roce 1941 zkoumány dvě zvýšeniny připomínající mohyly. Při výkopech byly odkryty dva žárové hroby z mladší doby bronzové (Br D: Národní muzeum Praha) a dále také fragmenty okrajů nádob a zlomky stěn s hřebenovou výzdobou LT C/D (dnes ztraceno) spolu se spálenými lidskými kostmi (*Dubský 1942, 17, 21; Dubský 1949, 42, 386*).

25. **Rohozná**, okr. Strakonice (*obr. 17: 25*)

V mohyle stupně Ha D2/3 byly nalezeny (dnes ztraceno) keramické střepy LT C/D (*Dubský 1931, 55; Michálek 2017, 357*).

26. **Rojice**, okr. Strakonice (*obr. 17: 26*)

V poškozené mohyle stupně Ha D2/3 byly nalezeny zlomky keramických nádob s hřebenovanou výzdobou (dnes ztraceno) stupně LT C/D (*Dubský 1931, 54; Michálek 2017, 358*).

27. **Rovná**, okr. Strakonice (obr. 17: 27)

V mohyle č. 1/2012–2013 z Ha D2/3 byly nalezeny fragmenty keramických nádob LT C/D, železná spona spojené konstrukce LT C2 i části železného opasku LT B2 (*Chytráček Hrs. 2021*, 33, 166, 269–270, Abb. 9–10; 24; 70–77; 103: 4–5; 104: B; 113; Tab. 5; Taf. 14–20).

28. **Řepeč**, okr. Tábor (obr. 17: 28)

Při povrchu mohyly č. 12 ze střední doby bronzové byl nalezen železný klíč stupně LT C/D. Při povrchu mohyly č. 42 ze střední doby bronzové objevena železná sekera s tulejí stupně LT C/D (*Příč 1900*, 158; *Jansová 1962*, 327; *Michálek 1985*, 290, obr. 6: 4, 6).

29. **Skály**, okr. Písek (obr. 17: 29)

V halštatské (Ha D) mohyle č. 1/1880 v lese „Malá a Velká Písečná“ byla nalezena blíže neurčitelná železná spona a železná destička se dvěma otvory (*Woldřich 1884*, 15, Taf. VI: 36; *Jansová 1962*, 323; *Michálek 2017*, 390, obr. 312, 1–2).

30. **Těšínov**, okr. Písek (obr. 17: 30)

V některých mohylách s pohřby stupně Ha D2/3 byly objeveny keramické střepy stupně LT C/D a také bronzové předměty ze střední doby laténské. Dva prsteny pochází z mohyly č. 2 a náramek z mohyly č. 9 (*Jansová 1962*, 316, 318, obr. 6: 8, 9; 8: 1; 9: 4). *L. Jansová (1962, 318, obr. 9: 1, 5)* zmiňuje dutý kruh záponu z mohyly č. 1 (*Beneš – Michálek 2006*, 8–14, tab. XXII, XXIII: 3–4; *Michálek 1985*, 290, obr. 5: 1; *Michálek 2017*, 419–420, 424–427, tab. 331: 1–2; 334: 1–3).

31. **Topělec**, okr. Písek (obr. 17: 31)

Z mohyly střední doby bronzové s pozdně halštatským dodatečným pohřbem (Ha D2/3) pochází zlomky nádob stupně LT C/D (*Dubský 1949*, 108–110; *Jansová 1962*, 327; *Michálek 2017*, 429–430).

32. **Třebohostice**, okr. Strakonice (obr. 17: 32)

V mohylách stupně Ha D2/3 byly nalezeny keramické střepy stupně LT C/D (*Dubský 1931*, 47–49; *Jansová 1962*, 314; *Michálek 2017*, 435–436).

33. **Tuchonice**, okr. České Budějovice (obr. 17: 33)

V mohyle č. 7 datované do stupně Ha D2/3 byly odkryty fragmenty keramických nádob stupně LT C/D (*Beneš – Michálek – Zavřel 1999*, 33, č. 27; *Michálek 2017*, 442, tab. 351, 3).

34. **Velká Turná**, okr. Strakonice (obr. 17: 34)

V mohyle č. III/27 z fáze Ha D2/3 – LT A byly nalezeny keramické střepy stupně LT C/D (*Dubský 1931*, 54; *Horáková-Jansová 1955*, 144; *Jansová 1962*, 314; *Michálek 2017*, 475, 477).

35. **Zadní Zborovice**, okr. Strakonice (obr. 17: 35)

V mohylách stupně Ha D2/3 byly nalezeny zlomky keramických nádob stupně LT C/D (*Dubský 1931*, 53–54; *Michálek 2017*, 485).

36. **Záluží/Čertyně**, okr. Český Krumlov (obr. 17: 36)

V mohylách stupně Ha C–D byly odkryty keramické střepy stupně LT C/D (*Jansová 1962*, 327; *Michálek 2017*, 490–491, tab. 385, 1–5, 6–7).

63. **Kadov**, okr. Strakonice (obr. 17: 63)

V roce 1919 byl prozkoumán kostrový hrob v přírodním, mohyle podobném, pahorku v poloze „Na Stezkách“ mezi Vrbnem a Kadovem. K hrobové výbavě patřila bronzová spona, bronzový knoflík, železná sekera a dva skleněné korále, milodary datují hrob do stupně LT C2/D1 (*Michálek 1985*, 278, obr. 15: 1–5).

5.1.2. Západní Čechy

37. **Babín**, okr. Klatovy (obr. 17: 37)

V mohyle č. I/1931 s hrobem z Ha D2/3 byly nalezeny zlomky keramiky stupně LT C/D, fragment skleněného náramku, zlomky železné drátěné spony spojené konstrukce a tyčinkovitý nástroj (*Dubský 1949*, 262; *Jansová 1962*, 308–310, obr. 2: 1–3, 7; 3: 2–5; *Michálek 2017*, 47, tab. 7: 19–22; 8).

38. **Pivoň**, okr. Domažlice (obr. 17: 38)

V mohyle byly nalezeny dvě stříbrné keltské mince (obol typu Stradonice: *Příč 1900*, 146; *Nohejlová-Prátová 1955*, 57–58).

39. **Tajanov**, okr. Klatovy (obr. 17: 39)

V mohylách ze střední až mladší doby bronzové a doby halštatské v lese „Husín“ byly objeveny keramické střepy stupně LT C/D (*Příč 1900*, 139; *Jansová 1962*, 325).

40. **Točnick**, okr. Klatovy (obr. 17: 40)

V mohylách ze střední až mladší doby bronzové a doby halštatské v lese „Špitál“ byly nalezeny fragmenty keramiky stupně LT C/D (*Horáková-Jansová 1955*, 140, obr. 5).

5.1.3. Střední Čechy

41. Čejetický, okr. Mladá Boleslav (*obr. 17: 41*)

Mohylové pohřebiště z doby bronzové v lese „Choboty“. V mohyle č. 7 ze starší doby bronzové byly v kamenném pláští moholy odkryty v hloubce 30–50 cm fragmenty dvou keramických nádob stupně LT C–D1 (*Plesl 1959, 35, obr. 2–4; Waldhauser 2002, 81*).

42. Stradonice, okr. Beroun (*obr. 17: 42*)

V mohyle č. 1 byly nalezeny fragmenty pozdně laténského mlýnského kamene a bronzové hručky (*Janšová 1962, 322*).

5.1.4. Morava

43. Borotice, okr. Znojmo (*obr. 17: 43*)

Mohylník z doby bronzové (skupina 17 mohyl) byl znovu využit pro pohřbívání v době laténské. Hroby byly druhotně zapuštěné do pláštíků starších mohyl. V severozápadní části mohylníku byly v mohylách 2, 3, 6, 7, 13, 36 rozpoznány hroby nebo sekundární zásahy, které je možné datovat do laténského období.

V násypu několika mohyl (např. 5, 9) se objevil nepočtený materiál, který lze spojovat s laténským obdobím.

Při výzkumu mohylníku zjištěno 6 hrobů, které lze přiřadit laténskému období. Tři kostrové hroby (3/V, 7/I, 13/IX) obsahovaly výrazný materiál, který je umožňuje zařadit do starší doby laténské.

Žárový hrob 36/II obsahoval kromě fragmentů spálených kostí množství zlomků keramiky, která byla označena za laténskou.

Mohyla 3: v jižním okraji mohyly kostrový hrob III. Podle orientace a natažené polohy patří době laténské. V násypu mohyly nebyl žádný keramický ani jiný materiál.

Mohyla 3: uprostřed mohyly laténský kostrový hrob V. V místě pravého ramene se nacházela velká železná spona (*Čižmářová – Stuchlík 2014, 473, obr. 2*).

Mohyla 6: v blízkosti středu mohyly kostrový hrob III v natažené poloze bez milodarů.

Mohyla 7: při západním okraji mohyly kostrový hrob I v natažené poloze. Nálezy: 2 bronzové spony s volnou patkou, 2 fragmenty železného předmětu, bronzový nápažník, 2 bronzové náramky.

Mohyla 13: východně od středu mohyly laténský kostrový hrob IX se zbytky dřevěné rakve. Nálezy: Zlomky tří bronzových náramků, bronzový kruhový náramek, bronzový náramek/nánožník, bronzový náramek s pečetíkovitě rozšířenými konci, bronzový náramek, fragment bronzového řetízku, velký bronzový nákrčník, zlomky bronzového řetízku, menší železná puklice, bronzový nákrčník s navlečenými korálky ze skla, jantaru a sapropelitu, masivní bronzový kroužek.

Mohyla 36: na východním okraji mohyly laténský žárový hrob II. Nálezy: fragmenty vázy na nožce točené na kruhu.

Spony patří fázi LT B1 a náležejí k nejstaršímu, předduchcovskému horizontu nálezů na moravských pohřebištích. Bronzový kruhový šperk lze zařadit do stupně LT B1. Malou nekropoli z Borotic lze datovat k počátku pohřbívání na moravských plochých pohřebištích, nekropoli lze zařadit do předduchcovského horizontu, na počátek stupně LT B1 (*Čižmářová – Stuchlík 2014, 471, 2014*).

5.2. Slovenská republika

44. Cinobaňa, okr. Poltár (*obr. 17: 44*)

Žárové pohřebiště z doby popelnicových polí, kyjatická kultura. Začátek pohřbívání je zde spojen s nejmladší piliňskou kulturou. Konec pohřbívání nastal v závěrečné fázi kyjatické kultury, na přelomu stupňů Ha B/C. Na ploše pohřebiště se objevila typická keramika z doby laténské (*Furmánek – Mitáš 2014, 116, Abb. 5: 2*). Prozkoumán zde byl hrob kyjatické kultury s poškozenou kamennou konstrukcí. Pod kameny byla objevena železná spona spojené konstrukce (*Furmánek – Mitáš 2014, 116, Abb. 5: 1*).

Z dalšího hrobu 4/08 pochází masivní železný prut, který se našel mezi kameny konstrukce hrobu (*Furmánek – Mitáš 2014, 116, Abb. 3: 1*). Hrob 6/08 poskytl početné železné zlomky, které se také našly v kamenné konstrukci hrobu a v jeho okolí (*Furmánek – Mitáš 2014, 116, Abb. 6: 3*). Některé předměty byly těžko určitelné, jeden fragment byl původně pokládán za součást železného uzdy (*Furmánek – Mitáš 2014, 117, Abb. 3: 9*), která byla spojována s halštatskými nálezy východokarpatského typu. Jedná se však o článek opaskového řetězu, který sloužil k upevnění meče. Další dva železné předměty se našly západně od tohoto hrobu. Jedná se o velké masivní kladivo, malé kladivo a železnou svorku (*Furmánek – Mitáš*

2014, 119, Abb. 3: 6, 8, 10). Tyto předměty představují pravděpodobně obsah depotu železných předmětů (*Furmánek – Mitáš 2014*, 119, Abb. 6: 5–6). Kladivo, svorku a článek z opaskového řetězu lze datovat do posledního úseku střední doby laténské až do pozdní doby laténské (LT C2–D: *Furmánek – Mitáš 2014*, 121, Abb. 3: 8–10).

Skříňkový hrob kyjatické kultury 25/08 obsahoval popelnici překrytou mísou obrácenou dnem vzhůru. Na míse ležela železná struska. Hrob spočíval pod kamenným mohylovitým násypem. Ani v kamenné architektuře, ani na vlastní skřínce nebyly rozeznatelné stopy poškození. Na pohřebišti kyjatické kultury v Cinobaně byly také zjištěny hroby, které byly jednoznačně poškozeny, případně vyloupeny.

45. **Krásna Ves**, okr. Bánovce nad Bebravou (*obr. 17: 45*)

Pohřebiště lužické kultury. Z mohyly 22 pochází laténský skleněný náramek (*Furmánek – Mitáš 2014*, 121, Abb. 10).

46. **Palárikovo**, okr. Nové Zámky (*obr. 17: 46*)

V mohyle z doby popelnicových polí (kultura Čaka) rozpoznán keltský kultovní objekt (*Furmánek – Mitáš 2014*, 120, Abb. 9).

47. **Radzovce**, okr. Lučenec (*obr. 17: 47*)

Pohřebiště piliňské a kyjatické kultury. Hrob 729/73 se nacházel pod mohutným kamenným krytem, jeho dno leželo v hl. 225 cm. Pod kameny v horní části krytu v hl. 215 cm se našel masivní nůž s rukojetí s elipsovým očkem na jejím konci (*Furmánek – Mitáš 2014*, 113, Abb. 1: 1), který je datován do pozdní doby laténské (*Pieta 2010*, 239, *obr. 108:13*; *Furmánek – Mitáš 2014*, 120).

48. **Sklabinský Podzámok**, okr. Martin (*obr. 17: 48*)

Z pohřebiště lužické kultury jsou známé ojedinělé nálezy püchovské kultury (*Furmánek – Mitáš 2014*, 121; *Horňák 2005*).

5.3. Německo

5.3.1. Horní Bavorsko

49. **Langengeisling**, Lkr. Erding (*obr. 17: 49*)

Žárový hrob z pozdní doby laténské byl nalezen v oblasti popelnicového pohřebiště z časné doby halštatské (*Krämer 1952*, 335, Taf. 20: 20).

65. **Beilngries**, Lkr. Beilngries (*obr. 17: 65*)

V trati Im Oehl prozkoumány 4 halštatské hroby s kamenným krytem. Při východní straně kamenného krytu jednoho z hrobů byl odkryt dodatečný pohřeb ze střední doby laténské. Keramická mísa obsahovala spálené lidské kosti, k výbavě patřila železná spona a malá železná sekera s tulejí (*Torbrügge 1965*, 104–105, Taf. 2, 9).

67. **Zuchering**, Stadt Ingolstadt (*obr. 17: 67*)

Žárový hrob 110 se nacházel uprostřed nekropole z pozdní doby bronzové. Bezprostředně pod hlinitým povrchem se vedle popelnice našel hrot kopí s tulejí, pod ním nůž a dva fragmenty železné svorky. Uvnitř popelnice s žárovým pohřbem ležel bronzový kruh, dva železné kroužky, železné nákončí pochvy nože, železná šídlo, zlomek železné tyčinky, železný hřeb a velká drátěná spona středolaténského schématu, která je charakteristická pro časnou fázi stupně LT D2 (*Pauli 1995*, 148–149, 161, Abb. 2, 8–11).

5.3.2. Horní Falc

66. **Schirndorf**, Lkr. Regensburg (*obr. 17: 66*)

Mohyla 71 o průměru 8 m. Hrobová komora z doby halštatské byla narušena hrobem z doby laténské, kosterní pozůstatky se nedochovaly, k výbavě dodatečného pohřbu zřejmě patřila spona ze střední doby laténské (*Stroh 1988*, 85–86, Taf. 99: 7).

5.3.3. Střední Franky

50. **Allmannsdorf** (*obr. 17: 50*)

Z násypu mohyly pochází stříbrná mince typu Dühren, kterou lze datovat na konec LT C2 nebo už do začínajícího stupně LT D1. Ojedinělý nález snad svědčí o dodatečném mělce zahloubeném žárovém pohřbu, jenž mohl být zničen při zarovnávaní mohyly (*Schufmann 2008*, 99, Taf. 141: 2),

51. **Geislohe**, Lkr. Weisenburg–Gunzenhausen (*obr. 17: 51*)

Ve dvou mohylách ze střední doby bronzové byly zjištěny dodatečné pohřby ze střední doby laténské. V mohyle 2 o průměru 11 m byl prozkoumán dobře zachovaný kostrový pohřeb orientovaný sever–jih, k výbavě patřily 2 náramky, jeden ze železného drátu, druhý ze sápropelitu. V Mohyle 3 o průměru 11,2 m byl odkryt na kamenném násypu mohyly z doby bronzové dodatečný kostrový pohřeb bez patrné hrobové jámy. V oblasti hrudi se našel bronzový kroužek s háčkem ve tvaru zvířecí hlavičky, dva bronzové kroužky a části železného opaskového řetězu ležely v oblasti břicha (*Schußmann 2008*, 97–98, Abb. 40).

52. **Landersdorf**, Lkr. Roth (*obr. 17: 52*)

V centrální hrobové komoře mohyly 90 se našly zbytky tří časně laténských pohřbů, které nebyly v poloze *in situ*. Narušení mohyly je interpretováno jako záměrné vyloupení hrobu datované do střední doby laténské (LT C) podle nálezu železné botky kopí se středovým trnem (*Schußmann 2008*, 90, 114–115, Taf. 101: 13). V mohyle 33 s časně laténským centrálním dodatečným pohřbem se našly také spirály ze dvou železných spon, které snad prozrazují blíže neobjasněné aktivity ve střední nebo pozdní době laténské (*Schußmann 2008*, 115, Taf. 95: 12; 109: 3).

53. **Neuherberg**, Gde. Langenaltheim, Lkr. Weisenburg–Gunzenhausen (*obr. 17: 53*)

Skupina deseti velkých mohyl z doby bronzové. Mohyla 2 ze střední doby bronzové o průměru 8 m byla poškozena v pozdní době laténské, v hloubce 60 cm se našla pozdně laténská malovaná keramika točená na kruhu a železný zkorodovaný předmět, snad zápona (*Schußmann 2008*, 91, 115, 471, Taf. 173: 3, 10–14). Mezi mohylami nekropole z doby bronzové se kromě toho objevilo i ohniště, roztroušené ojedinělé nálezy bývají někdy interpretovány jako stopy po uctívání mrtvých (*Kurz 1987*).

54. **Stetten**, Lkr. Weisenburg–Gunzenhausen (*obr. 17: 54*)

Skupina nejméně 53 mohyl. V jedné mohyle byly nalezeny milodary dodatečného pohřbu ze střední doby laténské. Jednalo se o železný meč a dva profilované železné kroužky. Milodary snad patřily ke kostrovému pohřbu (*Schußmann 2008*, 99).

5.3.4. Švábsko

68. **Ederheim**, Lkr. Donau-Ries (*obr. 17: 68*)

V mohyle 3 s centrálním hrobem z doby halštatské byl prozkoumán dodatečný pohřeb ze střední doby laténské (*Fries 2005*, 241).

5.3.5. Bádensko–Württembersko

55. **Grabenstetten/Erkenbrechtsweiler**, Lkr. Reutlingen (*obr. 17: 55*)

Na mohylovém pohřebišti Burrenhof pochází z násypů mohyl 5, 6, 8 a 9 mladší artefakty z doby laténské. Našly se jak ojedinělé střepy, tak i větší koncentrace nálezů. Keramika točená na kruhu je datovaná do střední až pozdní doby laténské, shodně lze zařadit zlomek skleněného náramku. Nálezy z doby laténské jsou zde interpretovány jako pozůstatky rituálů souvisejících s uctíváním mrtvých (*Kurz 1987*, 101–105, 110–111, 124–127, Abb. 1–4).

56. **Langenenslingen**, Lkr. Biberach (*obr. 17: 56*)

Vnitřní plocha opevněného výšinného sídla na kopci Alte Burg je dlouhá 360 m a široká 60–70 m. K osídlení plochy došlo již ve stupni Ha C a trvalo až do začátku stupně Ha D2. Po hiátu v osídlení byl Alte Burg na krátkou dobu znovu využíván na konci stupně LT B a začátku LT C. Kruhová vyvýšenina uvnitř hradiště, běžně označovaná jako „mohyla“, měla původně průměr asi 14–15 m a výšku 1,8 m. Na jejím temeni se nacházelo ústí šachty obdélníkového až lichoběžníkovitého půdorysu o šířce 1,4 až 1,8 m a délce 4 m. Svrchu byla šachta vyplněna volně ležícími kameny. V hloubce 4,5 m byly pak mezery mezi kameny vyplněny žlutě zbarvenou hlínou. Výzkum ukázal, že se jedná o přírodní skalnatý pahorek, nejednalo se o mohyly z doby halštatské. Využití mohylového útvaru je hledáno v kulturním kontextu, značné množství lidských kostí vyzdvížených z výplně šachty zmíněnou hypotézu podporuje. Radiokarbonové datování kostí řadí tento nález do doby laténské, využívání v době halštatské není prokázáno. Nálezový soubor složený z lidských a zvířecích nespálených i spálených kostí a keramiky z doby laténské vyráběné na hrnčířském kruhu nasvědčuje interpretaci obětní jámy. Bronzová duchcovská spona stupně LT B ležela v krycí vrstvě na severovýchodní straně „mohyly“ (*Diirr 2014*, 102, 110, 125–126, Abb. 5–8; 15–17; 27).

57. **Hoffenheim**, Gde Sinsheim, Lkr. Rhein-Neckar-Kreis (*obr. 17: 57*)
Mohyla s pohřbem z doby halštatské, nálezy stupně LT C (*Kurz 1987, 111, 127*).
58. **Burmagerbein**, Lkr. Dillingen (*obr. 17: 58*)
Mohyla s pohřbem z doby halštatské, nálezy stupně LT C (*Kurz 1987, 111, 127*).
59. **Ivesheim**, Lkr. Rhein-Neckar-Kreis (*obr. 17: 59*)
Mohyla s pohřbem z doby halštatské, nálezy stupně LT C (*Kurz 1987, 111, 127*).
60. **Neu-Ulm**, Lkr. Neu-Ulm (*obr. 17: 60*)
Mohyla s pohřbem z doby halštatské, nálezy stupně LT C (*Kurz 1987, 111, 127*).
61. **Rottenburg**, Lkr. Tübingen (*obr. 17: 61*)
Mohyla s pohřbem z doby halštatské, nálezy stupně LT C (*Kurz 1987, 111, 127*).

5.4. Rakousko

5.4.1. Salcbursko

62. **Dürrenberg**, Lkr. Hallein (*obr. 17: 62*)
Nález mötschwillské spony v kontextu staršího hrobového celku.²

6. Závěr

Interdisciplinární výzkum narušené knížecí mohyly z pozdní doby halštatské v Rovné u Strakonice umožnil detailní dokumentaci rozložení milodarů v pozdně halštatské hrobové komoře i rozpoznání zásahu z mladší/pozdní doby laténské. Kromě částí keramických nádob z doby laténské zde byly zjištěny rovněž železné předměty, fragmenty drátěné spony spojené konstrukce a části řetězového opasku. Společně s artefakty mladší a pozdní doby laténské jsme evidovali také fragmenty lidských kostí. Podle výsledků radiokarbonového datování kostí je nesporné, že některé souvisely se zásahem z doby laténské. Můžeme zde předpokládat jeden nebo více dodatečných pohřbů, mohlo se jednat o složité pohřební rituály, kdy s milodary byly ukládány asi jen vybrané menší části nespálených těl zemřelých. Nálezy z mladší doby železné v mohyle z Rovné tak interpretujeme jako tzv. vícestupňové pohřby ze střední až pozdní doby laténské.

Ve středních a jihozápadních Čechách nejsou z pozdní doby laténské známá žádná pohřebiště s hroby obsahujícími milodary. V jižních a západních Čechách jsou často evidovány ojedinělé nálezy LT B–C/D ve starších mohylách, které svědčí o pohřebních či obětních rituálech v době laténské na zaniklých nekropolích z doby bronzové a starší doby železné. Nelze vyloučit, že existuje příčinná souvislost mezi oběma jevy.

Absence hrobů s milodary pozdní doby laténské ve východní části střední Evropy odráží zřejmě zásadní změnu náboženských představ. Ústup rituálních pohřbů s přiloženými milodary ve východní části střední Evropy lze nejspíše vysvětlit spojitostí s nově šířeným učením, které přineslo zcela odlišnou ideologii a představu o vztahu mezi fyzickým a duchovním světem. Nový filozoficko-náboženský výklad existence člověka po smrti již nevyžadoval pietní zacházení s ostatky mrtvých, v některých regionech se projevuje absencí hrobů i nestandardním zacházením s těly mrtvých. Svědectví o takových zvyklostech podávají přímo některé zprávy antických autorů. Např. podle Diodóra Sicula Keltové

² Za informaci o nepublikovaném nálezu děkujeme Holgeru Wendlingovi.

pokládají duši člověka za nesmrtelnou a věří, že se mrtví po určitém počtu let opět vrátí k životu, to znamená, že duše obývá pak jiné tělo. Víra ve stěhování duší je připisována také Thrákům a v prostoru severního Balkánu se pravděpodobně nacházel jeden z možných zdrojů nauky o reinkarnaci u Keltů. Předpokládá se, že tato doktrína byla v antice ovlivněna různými ideovými proudy, zejména orfismem a pythagoreismem, existuje zde také určitá spojitost s thráckým kultem Zalmoxise. K přechodu od kostrového k žárovému ritu došlo na pohřebišťích laténské kultury nejprve v Karpatské kotlině pod vlivem sousedních etnických skupin. Historicky doložená první fáze keltsko-thráckých vztahů proběhla podle písemných pramenů v letech 335–280 př. Kr. V Čechách můžeme ojedinělé žárové pohřby na laténských nekropolích stupně LT B–C spojovat s kulturními a ideologickými proudy jihovýchodní Evropy sílícími zvláště od 3. století př. Kr., kdy lze v České kotlině zaznamenat vliv kulturních prvků z Karpatské kotliny, vedoucí složka obyvatelstva přejímala ve střední Evropě z jihovýchodu také některé ideologicko-náboženské prvky. V Sedmihradsku a v prostoru velké maďarské nížiny – stejně jako i ve velkých oblastech střední Evropy – najednou skončilo na začátku 2. století př. Kr. využívání dosavadních pohřebišť, byl to důsledek hluboké změny v pohřebních praktikách a náboženských představách. Řada vojenských vůdců se do středoevropského prostředí vrátila z válečných tažení na Balkán a postupně ubývání milodarů z hrobů 2. a 1. století př. Kr. ve východní části střední Evropy souvisí zřejmě s přijetím nauky o reinkarnaci tehdejší společenskou elitou, reprezentovanou např. jízdní elitou. Vládnoucí vrstva společnosti tak určila domácímu obyvatelstvu nový model ideologie přinášející zásadní změnu pohřebního ritu. V této souvislosti si lze snadno představit i nesouhlasné lokální projevy odporu některých komunit lpících na víře svých předků. Vliv nového náboženského učení 2.–1. stol. př. Kr. postupoval od jihovýchodu a dosáhl až na území jihozápadního Německa, nepřekročil však Rýn. Jen jeho určitý náznak se snad projevil i na území střední Francie, kde byl rovněž zaznamenán stav archeologicky nerozpoznatelného způsobu pohřbívání. Ve východní části střední Evropy se s novou ideologií zřejmě ztotožnily všechny rozhodující složky vedoucí vrstvy společnosti a to se projevilo zásadní změnou pohřebního ritu, který nelze archeologicky detekovat. K takovému konsensu ovšem nedošlo v některých vzdálenějších zemích na západě, např. ve středním Porýní, v Lucembursku a severovýchodní Francii.

Obětní nebo pohřební aktivity v prostoru opuštěných starších pohřebišť se ojediněle objevují již ve stupni LT B, ale drtivá většina z nich patří do období stupňů LT C/D. Stopy po takových rituálech se koncentrují ve Středních Francích, Horním Bavorsku, Horní Falcii, v bavorském Švábsku, Bádensku-Württembersku i na středním a jižním Slovensku, nejčastěji jsou ovšem doloženy především v jihozápadních Čechách. Jedná se o země, kde laténská pohřebišť LT B–C přestala být využívána. Sledovaný jev zřejmě naznačuje, že lidé žijící v těchto regionech se na konci laténského období silně vážali k tradici svých předků. Prostřednictvím obětních rituálů a dodatečných pohřbů v mohylách z doby bronzové a halštatské demonstrovali svojí sounáležitost s pohřebními zvyky a náboženskými představami dřívějších generací, které se asi velmi lišily od věrouky šířené soudobou pozdně laténskou elitou. Dobu z konce 2. a průběhu 1. stol. př. Kr. bychom tak mohli srovnávat do určité míry s raným středověkem a nastupujícím křesťanstvím. V duchovní sféře tehdy došlo k podobným radikálním změnám, které se také výrazně odrazily v archeologických pramenech.

Literatura

- Argound, G. 2002:* Pythagoras. In: H.-U. Cain – S. Rieckhoff Hrg., *Fromm – fremd – barbarisch. Die Religion der Kelten, Mainz am Rhein: von Zabern*, 9–10.
- Arriános:* Tažení Alexandra Velikého (z řeckého originálu *Anabasis Alexandrú* přeložil J. Bělský). Antická knihovna 14. Praha 1972.
- Bader, T. 2012:* Meine Begegnungen mit den Keltenfürsten: am Beispiel der Fürstengräber von Ciumesti und Hochdorf. In: S. Berecki ed., *Iron age rites and rituals in the Carpathian basin. Bibliotheca musei Marisiensis V, Targu Mures: Editura Mega*, 303–316.
- Baütinger, H. 1992:* Zur Beraubung hallstattzeitlicher Gräber in Süddeutschland. *Dittingheim Grab 607. Fundberichte aus Baden-Württemberg* 17/1, 327–346.
- Baütinger, H. – Hansen, L. – Pare, Ch. 2012:* Ein Zentrum an der Peripherie? Der Fürstensitz auf dem Glauberg. In: *Die Welt der Kelten. Zentren der Macht – Kostbarkeiten der Kunst. Begleitband zur Großen Landesausstellung* 15. 9. 2012 – 17. 2. 2013, Stuttgart: Jan Thorbecke Verlag, 157–164.
- Beneš, A. 1966:* Muzeum keramiky v Bechyni. Katalog pravěké sbírky. *Zprávy Čs. Společnosti archeologické – Supplément* 1. Praha: Československá společnost archeologická.
- Beneš, A. – Michálek, J. 2006:* Památník města Protivína. Pobočka Prácheňského muzea v Písku. Katalog archeologické sbírky. *Zprávy České archeologické společnosti – Supplément* 61. Praha: Česká archeologická společnost.
- Beneš, A. – Michálek, J. – Zavřel, P. 1999:* Archeologické nemovité památky okresu České Budějovice, díly I–II. Praha: Archeologický ústav AV ČR.
- Bouzek, J. 2009:* Keltové českých zemí v evropském kontextu. Praha: Triton.
- Bouzek, J. – Hošek, J. 1978:* Antické Černomoří. Praha: Odeon.
- Brun, P. – Chaume, B. 2013:* Une éphémère tentative d'urbanisation en Europe centre-occidentale durant les VI^e et V^e siècles av. J.-C. ?. *Bulletin de la Société préhistorique française* 110/2, 19–349.
- Brunaux, J.-L. 1996:* Les religions gauloises. *Rituels celtiques de la Gaule indépendante*. Paris: Éditions Errance.
- Brunaux J.-L. 2002:* Wer waren die Druiden?. In: H.-U. Cain – S. Rieckhoff Hrg., *Fromm – fremd – barbarisch. Die Religion der Kelten, Mainz am Rhein: von Zabern*, 2–6.
- Budinský, P. – Waldhauser, J. 2004:* Druhé keltské pohřebiště z Radovesic (okres Teplice) v severozápadních Čechách. *Archeologický výzkum v severozápadních Čechách* 31. Teplice: Regionální muzeum v Teplicích.
- Buchet, P. – Buchet, R. 1976:* Les Druides. *Science et philosophie*. Paris: Guy Trédaniel éditeur.
- Bujna, J. 2006:* Das Reich ausgestattete Kriegergrab aus dem keltischen Gräberfeld in Hurbanovo-Konkol (Bez. Komárno), Südwestliche Slowakei. *Pravěk NŘ* 16, 201–242.
- Bujna, J. 2011:* Opasky ženského odevu z doby laténskej. Nitra: Univerzita Konštanína Filozofa v Nitre.
- Bujna, J. – Bátora, J. – Čiliňská, Z. – Kuzmová, K. – Rejholcová, M. – Žebrák, P. 1996:* Šperk a součásti odevu. Nitra: Archeologický ústav SAV.
- Bühler, B. – Megaw, J. V. S. – Megaw, M. R. – Ramsl, P. C. 2008:* Grab 115 des latènezeitlichen Gräberfeldes von Mannersdorf am Leithagebirge (Niederösterreich): Typologische, technologische und stilistische Studien zu den beiden Goldarmreifen. *Germania* 86, 103–134.
- Caesar, G. I. 1972:* Válečné paměti. O válce galské, o válce občanské, africké a hispánské (přeložili I. Bureš, V. Dědina, M. Husová, V. Marek). Antická knihovna 16. Praha: Svoboda.
- Clemen, C. 1926:* Religionsgeschichte Europas bis zum Untergang der nichtchristlichen Religionen. *Bibliothek der europäischen Kulturgeschichte*, II. Reihe. Heidelberg: Winters Universitätsbuchhandlung.
- Čižmář, M. 1972:* Společenská struktura moravských Keltů podle výzkumu pohřebišť. *Časopis Moravského muzea* LVII, 73–81.
- Čižmář, M. 1993:* Keltská okupace Moravy (doba laténská). In: V. Podborský a kol., *Pravěké dějiny Moravy. Vlastivěda moravská. Země a lid. Nová řada*, sv. 3, Brno: Muzejní a vlastivědná společnost v Brně, 380–423.
- Čižmářová, J. – Stuchlík, S. 2014:* Laténské pohřebiště v Boroticích (okr. Znojmo). In: J. Čižmářová et al. eds., *Moravské křižovatky. Střední Podunají mezi pravěkem a historií*, Brno: Moravské zemské muzeum, 471–486.
- Dannheimer, H. – Gebhard, R. 1993:* Das keltische Jahrtausend. Mainz: Prähistorische Staatssammlung München und Verlag von Zabern.
- Diodórus Siculus:* *Library of History* (Translated by C. H. Oldfather). Loeb Classical Library. Cambridge, MA: Harvard University Press 1989.

- Dógenés Laertios: Životy, názory a výroky proslulých filosofů.* Přeložil A. Kolář, ed. D. Machovec. Pelhřimov: Nová tiskárna 1995.
- Drda, P. – Rybová, A. 1992: L'oppidum de Závist. Construction de la porte principale (D) et sa chronologie. Památky archeologické 83, 309–349.*
- Drda, P. – Rybová, A. 1993: Oppidum Závist – Tore und Wege in seiner Geschichte. Památky archeologické 84, 49–68.*
- Drda, P. – Rybová, A. 1995: Les Celtes de Bohême. Paris: Editions Errance.*
- Drda, P. – Rybová, A. 1998: Keltové a Čechy. Praha: Academia.*
- Dubský, B. 1931: Mohyly na Strakonicku. Památky archeologické 37, 45–59.*
- Dubský, B. 1932: La Tène jižních Čech. Strakonice: Nákladem vlastním.*
- Dubský, B. 1942: Mittelsteinzeitliche Rastplätze im Bezirk Pisek. Altböhmen und Altmähren 2/1, 13–23.*
- Dubský, B. 1949: Pravěk jižních Čech. Blatná: Jihočeské nakladatelství bratří Římsové v Blatné.*
- Dunham, S. B. 1995: Caesar's perception of Gallic social structures. In: B. Arnold – D. B. Gibson eds., Celtic chiefdom, Celtic state. The evolution of social systems in prehistoric Europe, Cambridge: Cambridge University Press, 110–115.*
- Dušek, M. 1978: Die Thraker im Karpatenbecken. Amsterdam: B. R. Gruner.*
- Dürr, M. 2014: Die Alte Burg bei Langenenslingen, Landkreis Biberach, und ihr Umland. Fundberichte aus Baden-Württemberg 34/2, 89–235.*
- Egg, M. 1991: Ein neuer Kesselwagen aus Etrurien. Mit einem Beitrag von László-Lehóczky. Jahrbuch des Römisch-Germanischen Zentralmuseums Mainz 38, 191–222.*
- Echt, R. 1999: Das Fürstinnengrab von Reinheim. Studien zur Kulturgeschichte der Früh-La-Tène-Zeit. Saarbrücker Beiträge zur Altertumskunde 69. Bonn: Dr. Rudolf Habelt.*
- Eliade, M. 1997: Od Zalmoxida k Čingischánovi. Srovnávací studie o náboženstvích a folkloru Dácie a východní Evropy. Praha: Argo.*
- Filip, J. 1956: Keltové ve střední Evropě. Praha: Nakladatelství Československé akademie věd.*
- Frey, O. H. 2002: Menschen oder Heroen? Die Statuen vom Glauberg und die frühe keltische Grossplastik. In: Glaube – Mythos – Wirklichkeit. Das Rätsel der Kelten vom Glauberg, Stuttgart: Konrad Theiss Verlag, 208–218.*
- Fries, J. E. 2005: Die Hallstattzeit im Nördlinger Ries. Materialhefte zur bayerischen Vorgeschichte 88. Kallmünz/Opf: Verlag Michael Lassleben.*
- Fröhlich, J. 1985: Laténská polozemnice u Skal, okr. Písek. Archeologické rozhledy 37, 204–209.*
- Furmánek, V. – Mitáš, V. 2014: Ein Gräberfeld des Volkes der Urnenfelderkultur als Gegenstand der Interessen von Kelten (Was machten die Kelten in Cinobaňa?). Anodos. Studies of the Ancient World 11/2011, 111–122.*
- Furmánek, V. – Sankot, P. 1985: Nové laténské nálezy na středním Slovensku. Slovenská archeológia 33, 273–310.*
- Gebhard, R. 1991: Die Fibeln aus dem Oppidum von Manching. Die Ausgrabungen in Manching 14. Stuttgart: Steiner.*
- Ginoux, N. – Marti, F. 1999: Dans une nécropole gauloise du Val-d'Oise, deux sépultures de guerriers celtes. Archéologia 358, 16–23.*
- Glunz-Hüsken, B. 2017: Religiöse Symbolik in reichen Gräbern der Nekropole von Hallstatt, Oberösterreich. Freiburger Archäologische Studien 8. Rahden/Westf.: Verlag Marie Leidorf.*
- Green, M. 1994: Keltische Mythen. Mythen alter Kulturen. Stuttgart: Reclam.*
- Green, M. 1997: Exploring the World of the Druids. London: Thames and Hudson.*
- Guyonvarc'h, Ch.-J. – Le Roux, F. 1986: Les Druides. Paris: Editions Ouest-France.*
- Hatt, S. T. 1989: Mythes et dieux de la Gaule. 1. les grandes divinités masculines. Paris: Éditions Picard.*
- Herrmann, F. R. 1998: Die steinernen Statuen. In: O.-H. Frey – F. R. Herrmann, Ein frühkeltischer Fürstengrabhügel am Glauberg im Wetteraukreis, Hessen. Bericht über die Forschungen 1994–1996, Wiesbaden: Archäologischen Gesellschaft in Hessen e. V., 20–31.*
- Herrmann, F. R. 2002: Fürstentum, Fürstengräber und Heiligtum. In: Glaube – Mythos – Wirklichkeit. Das Rätsel der Kelten vom Glauberg, Stuttgart: Konrad Theiss Verlag, 90–107.*
- Herrmann, F. R. 2005: Glauberg – Olympia des Nordens oder unvollendete Stadtgründung?. In: J. Biel – D. Krause Hrsg., Frühkeltische Fürstentümer. Älteste Städte und Herrschaftszentren nördlich der Alpen? Internationaler Workshop zur keltischen Archäologie in Eberdingen-Hochdorf, 12.–13. 9. 2003. Archäologische Informationen aus Baden-Württemberg 51, Stuttgart: Landesamt für Denkmalpflege im Regierungspräsidium Stuttgart, 18–27.*

- Hippolytus*: Philosophumena or the refutation of all heresies. Formerly attributed to Origen, but now to Hippolytus, bishop and martyr, who flourished about 220 A.D. Translated from the text of Cruice by F. Legge. Translations of christian literature. W. J. Sparrow-Simpson – W. K. Lowther Clarke eds. Series I, Greek texts. London 1921.
- Horáková-Jansová, L. 1955*: Laténská tuhová keramika v Čechách a na Moravě. Památky archeologické 46, 134–184.
- Horňák, M. 2005*: Pohrebisko lužickej kultúry v Sklabinskom Podzámku. Slovenská archeológia 53, 203–218.
- Hubert, H. 1932*: Les Celtes depuis l'époque de la Tène et la civilisation celtique. Paris: Bibliothèque nationale de France.
- Chaume, B. – Nieszery, N. – Reinhard, W. 2012*: Ein frühkeltischer Fürstensitz im Burgund. Der Mont Lassois. In: Die Welt der Kelten. Zentren der Macht – Kostbarkeiten der Kunst. Begleitband zur Großen Landesausstellung 15. 9. 2012 – 17. 2. 2013, Ostfildern: Jan Thorbecke Verlag, 132–138.
- Chaume, B. – Reinhard, W. 2002*: Das frühkeltische Heiligtum von Vix. In: Glaube – Mythos – Wirklichkeit. Das Rätsel der Kelten vom Glauberg, Stuttgart: Konrad Theiss Verlag, 221–222.
- Chvojka, O. – Zavřel, P. 2020*: Alt bekannt, neu untersucht. Ergebnisse der aktuellen archäologischen Forschung an drei vorgeschichtlichen Grabhügeln bei Plav, Kr. České Budějovice. Fines Transire 29, 19–31.
- Chytráček, M. 1988*: Le char laténien à deux roues en Bohême. Études celtiques 25, 15–58.
- Chytráček, M. 1990*: Mohylové pohřebiště u Mírkovic, okres Domažlice. Památky archeologické 81, 74–139.
- Chytráček, M. 1995*: Ojedinelý nález z mladší doby laténské na Černém vrchu u Svržna, okr. Domažlice. Archeologické rozhledy 47, 115–127.
- Chytráček, M. 2000*: Élite burials in Bohemia from the 6th–5th century B.C. and the beginnings of a new art-style. In: Fastes des Celtes entre Champagne et Bourgogne aux VIIth–IIIth siècles avant notre ère. Actes du colloque de l'AFEAF tenu a Troyes en 1995, Mémoire de la Société Archéologique Champenoise n° 15, supplément au bulletin n° 4, Reims: Société archéologique champenoise, 359–377.
- Chytráček, M. 2002*: Südwestböhmen im überregionalen Verkehrsnetz der Hallstatt- und Frühlatènezeit. In: M. Chytráček et al. Hrsg., Archäologische Arbeitsgemeinschaft Ostbayern/West- und Südböhmen. 11. Treffen 20. bis 23. Juni 2001 in Obernzell, Rahden/Westf.: Verlag Marie Leidorf, 121–142.
- Chytráček, M. 2005*: Komparace pozdně antického literárního obrazu a archeologického projevu pohřebního ritu mladší a pozdní doby laténské. Archeologické rozhledy 57, 787–794.
- Chytráček, M. 2015*: Belege für die Anwesenheit von Eliten des 6./5. Jahrhunderts v. Chr. am Zusammenfluss von Elbe und Moldau in Mittelböhmen. Praehistorische Zeitschrift 90/1, 271–300.
- Chytráček, M. Hrsg. 2021*: Fürstengrabhügel der Hallstattzeit bei Rovná in Südböhmen. Manifestationen der sozialen Eliten der Eisenzeit im Böhmischem Becken. Monographien des RGZM 152. Mainz: Verlag des Römisch-Germanischen Zentralmuseums.
- Chytráček, M. – Chvojka, O. – Egg, M. – John, J. – Kyselý, R. – Michálek, J. – Ritter, S. – Stránská, P. 2015*: Zu einem Fürstengrab aus der Späthallstattzeit mit zweirädrigem Wagen und Bronzegefäßen bei Rovná in Südböhmen – ein Vorbericht. Archäologisches Korrespondenzblatt 45, 71–89.
- Chytráček, M. – Chvojka, O. – Egg, M. – John, J. – Kyselý, R. – Michálek, J. – Stránská, P. 2017*: Fürstengrabhügel aus der Späthallstattzeit bei Rovná in Südböhmen mit den jüngeren Eingriffen aus der Jung- und Spätlatènezeit. In: J. Kysela et al. eds., Stories that made the Iron Age. Studies in Iron Age archaeology dedicated to Natalie Venclová, Praha: Archeologický ústav AV ČR – Faculty of Arts, Charles University, 339–351.
- Chytráček, M. – Chvojka, O. – Egg, M. – John, J. – Michálek, J. – Cícha, J. – Hladil, J. – Kontík, P. – Kozáková, R. – Křivánek, R. – Kyselý, R. – Majer, A. – Novák, J. – Pavelka, J. – Rašková Zelinková, M. – Stránská, P. – Světlík, I. – Šálková, T. 2019*: Interdisciplinární výzkum knížecí mohyly doby halštatské v Rovné u Strakonice. Reprezentace sociální identity a symbolika uměleckého projevu elit starší doby železné. Památky archeologické 110, 59–172.
- Chytráček, M. – Melička, M. 2004*: Die Höhensiedlungen der Hallstatt- und Latènezeit in Westböhmen. Mit Beiträgen von Petr Pokorný und René Kyselý. Památky archeologické – Supplementum 16. Praha: Archeologický ústav AV ČR, Praha.
- Chytráček, M. – Sankot, P. 2018*: Svědectví pohřebišť z pohledu archeologie. In: J. Militký – et al. eds., Keltové. Čechy v 8. až 1. století před Kristem, Praha: Národní muzeum, 93–114.
- Jansová, L. 1962*: Konec jihočeských mohyl doby laténské. Památky archeologické 53, 306–330.
- Jansová, L. 1986*: Hrazany. Das keltische Oppidum in Böhmen I. Die Befestigung und die Anliegende Siedlungsbebauung. Praha: Archeologický ústav ČSAV.
- Jansová, L. 1988*: Hrazany. Das keltische Oppidum in Böhmen II. Die Gehöfte in der mittleren Senkung. Praha: Archeologický ústav ČSAV.

- Jockenhövel, A. 1990: Die Eisenzeit. In: F.-R. Herrmann – A. Jockenhövel Hrsg., Die Vorgeschichte Hessens, Stuttgart: Theiss, 244–294.
- John, J. – Militký, J. – Chvojka, O. – Vlášek, M. 2015: Hromadný nález skordiských tetradrachem z Knína (okr. České Budějovice). *Archeologické výzkumy v jižních Čechách* 28, 139–150.
- John, J. – Pták, M. – Průchová, P. et al. 2015: Laténský žárový pohřeb z „mohyly“ v lese Doubrava u Netolic. *Živá archeologie – REA* 17, 10–14.
- Jud, P. 1998: Untersuchungen zur Struktur des Gräberfelds von Münsingen-Rain. In: F. Müller Hrsg., Münsingen-Rain, ein Markstein der keltischen Archäologie, Funde Befunde und Methoden im Vergleich, Akten Internationales Kolloquium „Das keltische Gräberfeld von Münsingen-Rain 1906–1996“: Münsingen/Bern, 9.–12. Oktober 1996, Schriften des Bernisches Historisches Museum 2, Bern: Bernisches Historisches Museum, 123–144.
- Jud, P. 2008: Die Töpferin und der Schmied. Basel – Gasfabrik, Grabung 1989/5. Teil I: Text. Materialhefte zur Archäologie in Basel, 20 A. Basel: Archäologische Bodenforschung Basel-Stadt.
- Kaenel, G. 2012: Komplex und vielfältig. Die spätkeltische Gesellschaft. In: Die Welt der Kelten. Zentren der Macht – Kostbarkeiten der Kunst. Begleitband zur Großen Landesausstellung 15. 9. 2012 – 17. 2. 2013, Ostfildern: Jan Thorbecke Verlag, 388–395.
- Kimmig, W. 1987: Eisenzeitliche Grabstelen in Mitteleuropa. Versuch eines Überblicks. *Fundberichte aus Baden-Württemberg* 12, 251–297.
- Kossack, G. 1970: Gräberfelder der Hallstattzeit an Main und Fränkischer Saale. Materialhefte zur bayerischen Vorgeschichte 24. Kallmünz/Opf.: Michael Lassleben.
- Kossack, G. 1999: Religiöses Denken in dinglicher und bildlicher Überlieferung Alteuropas aus der Spätbronze- und frühen Eisenzeit (9.–6. Jahrhundert v. Chr. Geb.). München: Verlag der Bayerischen Akademie der Wissenschaften.
- Kostrzewski, J. 1919: Die ostgermanische Kultur der Spätlatènezeit. Leipzig – Würzburg: C. Kabitzsch.
- Kratochvíl, Z. – Bor, D. Ž. 1999: Pýthagorás ze Samu. Praha: Trigon.
- Krämer, W. 1952: Das Ende der Mittellatènefriedhöfe und die Grabfunde der Spätlatènezeit in Südbayern. *Germania* 30, 330–337.
- Krämer, W. 1985: Die Grabfunde von Manching und die latènezeitlichen Flachgräber in Südbayern. Die Ausgrabungen in Manching 9. Römisch-Germanische Kommission des Deutschen archäologischen Instituts zu Frankfurt am Main. Stuttgart: Franz Steiner.
- Kurz, S. 1987: Nachhallstattzeitliche Funde aus dem Grabhügelfeld vom Burrenhof. In: OPVSCVLA. Tübinger Beiträge zur Vor- und Frühgeschichte 2. Festschrift Franz Fischer, Tübingen: Institut für Vor- und Frühgeschichte, Universität Tübingen, 101–128.
- Kysela, J. – Bursák, D. – Houfková, P. – Šálková, T. 2017: Stebno-Nouze: pozoruhodný laténský depot z Podbořanska. *Archeologické rozhledy* 69, 74–108.
- Kysela, J. – Venclová, N. 2018: Duchovní svět Keltů. In: J. Militký et al. eds., Keltové. Čechy v 8. až 1. století před Kristem, Praha: Národní muzeum, 125–140.
- Limburský, P. – Sankot, P. – Březinová, H. – Likovský, J. 2015: Laténské pohřebiště v pískovnách u Vliněvsi, okr. Mělník. *Památky archeologické* 106, 181–246.
- Marzoli, D. 2011: Sulle stele dei tumuli protostorici nell'Europa centro-occidentale. In: A. Naso ed., Tumuli e sepolture monumentali nella protostoria Europea. Atti del convegno internazionale Celano, 21.–24. settembre 2000, Mainz: Verlag des Römisch-Germanischen Zentralmuseums, 299–307.
- Megaw, M. R. – Megaw, J. V. S. 1998: The stone head from Mšecké Žehrovice: an essay on the human head in Early Celtic art. In: N. Venclová ed., Mšecké Žehrovice in Bohemia. Archaeological background to a Celtic hero 3rd–2nd cent. B. C., Sceaux: Kronos Editions, 281–292.
- Metzler-Zens, N. – Metzler, J. – Méniel, P. 1999: Lamadelaine, une nécropole de l'oppidum du Titelberg. *Dossiers d'archéologie du Musée national d'histoire et d'art* 6. Luxembourg: Archéologies, Cultures et Sociétés.
- Michálek, J. 1981: Muzeum středního Pootaví ve Strakonicih. Katalog pravěké sbírky. Zprávy Čs. společnosti archeologické při Čs. akademii věd 22. Praha: Československá společnost archeologická.
- Michálek, J. 1985: Hrobové nálezy charakteru plochých keltických pohřebišť (LT B–C1) z jižních Čech. *Archeologické rozhledy* 37, 273–296.
- Michálek, J. 2017: Mohylová pohřebiště doby halštatské (Ha C–D) a časně laténské (LT A) v jižních Čechách, díly 1/1. – 1/2. Komentovaný katalog, 1/3. Tabulky. Praha: Archeologický ústav AV ČR.
- Michálek, J. – Chvojka, O. – John, J. – Jirák, J. – Fröhlich, J. – Militký, J. 2018: Nálezy kovových předmětů z doby halštatské a laténské v jižních Čechách, dokumentované v letech 2014–2017. *Archeologické výzkumy v jižních Čechách* 31, 133–218.

- Militký, J. 1995: Nálezy keltských a antických mincí v jižních Čechách. Zlatá stezka – Sborník Prachatického muzea 2, 34–67.
- Moßler, G. – Pauli, L. 1980: Ausstattung eines Frauengrabes in Niederösterreich. In: L. Pauli Hrsg., Die Kelten in Mitteleuropa. Kultur, Kunst, Wirtschaft. Salzburger Landesausstellung im Keltenmuseum Hallein Österreich, Salzburg: Amt der Salzburger Landesregierung, 235–236.
- Nemeškalová-Jiroudková, Z. 1979: Nálezy keltských mincí s kancem a mužikem. Numismatický sborník 15, 1977–1978, 103–127.
- Nohejlová-Prátová, E. 1955: Nálezy mincí v Čechách, na Moravě a ve Slezsku. Díl I. Praha: ČSAV.
- L'or de Tolosa 2001: L'or de Tolosa. Catalogue de l'exposition du Musée Saint-Raymond de Toulouse. Toulouse: Odyssee.
- Panke-Schneider, T. 2013: Gräber mit Waffengabe der Mittel- und Spätlatènezeit in Kontinentaleuropa. Monographien des Römisch-Germanischen Zentralmuseums 102. Mainz: Römisch-Germanisches Zentralmuseum.
- Pare, Ch. F. E. 1992: Wagons and Wagon-Graves of the Early Iron Age in Central Europe. Oxford University Committee for Archaeology. Monograph 35. Oxford: Oxford University Committee for Archaeology.
- Pauli, J. 1995: Nachbronzezeitliche Brandgräber in Zuchering, Stadt Ingolstadt. Bericht der bayerischen Bodendenkmalpflege 34/35, 146–164.
- Pausaniás: Cesta po Řecku II (z řeckého originálu Periégésis Hellados přeložila H. Businská), Antická knihovna 23. Praha: Svoboda 1974.
- Perrin, F. 2002: Pythagoras und die Druiden. In: H.-U. Cain – S. Rieckhoff Hrsg., Fromm – fremd – barbarisch. Die Religion der Kelten, Mainz am Rhein: von Zabern, 7–8.
- Příč, J. L. 1900: Starožitnosti země České. Díl I, sv. 2. Pokolení kamenných mohyl. Praha: Nákladem vlastním.
- Příč, J. L. 1902: Starožitnosti země české II/1. Kostrové hroby s kulturou marnskou čili latěnskou a Bojové v Čechách. Praha: Nákladem vlastním.
- Příč, J. L. 1903: Čechy na úsvitě dějin. Sv. 2. Hradiště u Stradonic jako historické Marobudum. Praha: Nákladem vlastním.
- Pieta, K. 2010: Die keltische Besiedlung der Slowakei. Jüngere Latènezeit. Nitra: Slowakische Akademie der Wissenschaften.
- Piggot, S. 1999: The druids. London: Book Club Associates.
- Plesl, E. 1959: Nálezy únětické kultury na mohylníku v Mladé Boleslavi – Čejetických. Památky archeologické 50, 34–53.
- Podborský, V. 1994: Náboženství našich prapředků. Věda do kapsy 7. Brno: Masarykova univerzita, Filozofická fakulta.
- Polybios: Dějiny (přeložil P. Oliva). Antická knihovna, Praha: Arista, Baset 2011.
- Pomponius Mela: Pomponii Melae de Chorographia. Libri Tres (Latin Edition). CreateSpace Independent Publishing Platform 2017.
- Rieckhoff, S. – Biel, J. 2001: Die Kelten in Deutschland. Stuttgart: Konrad-Theiss-Verlag.
- Rolley, C. ed. 2003: La tombe princière de Vix. Paris: Picard.
- Rustoiu, A. 2012: The Celts and Indigenous Populations from the Southern Carpathian Basin. Intercommunity Communication Strategies. In: S. Berecki ed., Iron Age rites and rituals in the Carpathian basin. Bibliotheca musei Marisiensis V, Targu Mures: Editura Mega, 357–390.
- Rustoiu, A. 2018: Die Kelten und die indigene Bevölkerung im Osten der Großen Ungarischen Tiefebene und in Siebenbürgen während der jüngeren Vorrömischen Eisenzeit. In: W. David Hrsg., Roms unbekannte Grenze. Kelten, Daker, Sarmaten und Vandalen im Norden des Karpatenbeckens 4. Jh. v. Chr. bis 4. Jh. n. Chr., Schriften des kelten römer museums manching 6, Manching: Kelten Römer Museum Manching, 22–29.
- Rybová, A. – Drda, P. 1989: Hradiště de Stradonice – nouvelles notions sur l'oppidum celtique. Památky archeologické 80, 384–404.
- Rybová, A. – Drda, P. 1994: Hradiště by Stradonice. Rebirth of a Celtic Oppidum. Praha: Institute of Archaeology.
- Sankot, P. 2003: Les épées du début de La Tène en Bohême. Fontes archaeologici Pragenses 28. Prague: Museum nationale Pragae.
- Sankot, P. 2014: Der Donauraum und Böhmen im dritten Jahrhundert vor Christus. In: J. Čížmářová et al. eds., Moravské křižovatky. Střední Podunají mezi pravěkem a historií, Brno: Moravské zemské muzeum, 255–271.
- Sankot, P. 2018: Vojenská společnost – 4. až polovina 3. století př. Kr. In: J. Militký et al. eds., Keltové. Čechy v 8. až 1. století před Kristem, Praha: Národní muzeum, 74–79.

- Sankot, P. – Fořt, M. – Vopálenký, M. – Kumpová, I. – Vavřík, D. 2017:* Výsledky nového průzkumu časně laténských mečů z Chlumu u Rokycan a z Vlčí, okr. Plzeň – jih. *Archeologie v západních Čechách* 12, 93–102.
- Schiek, S. 1981:* Bestattungsbräuche. In: K. Bittel et al. Hrsg., *Die Kelten in Baden-Württemberg*. Stuttgart: Theiss.
- Schönfelder, M. 2002:* Das spätkeltische Wagengrab von Boé (dép. Lot-et-Garonne). *Studien zu Wagen und Wagengräbern der jüngeren Latènezeit*. Monographien des RGZM 54. Mainz: Römisch-Germanisches Zentralmuseum.
- Schönfelder, M. 2009:* Archäologische Untersuchungen zur Elite in der keltischen Gesellschaft. Eine Zwischenbilanz. In: M. Egg – D. Quast Hrsg., *Aufstieg und Untergang. Zwischenbilanz des Forschungsschwerpunktes „Studien zu Genese und Struktur von Eliten in Vor- und Frühgeschichtlichen Gesellschaften“*, Mainz: Verlag des Römisch-Germanischen Zentralmuseums, 59–78.
- Schußmann, M. 2008:* Die Latènezeit im südlichen Mittelfranken. *Universitätsforschungen zur prähistorischen Archäologie* 161. Bonn: Verlag Dr. Rudolf Habelt.
- Sievers, S. 2010:* Die Waffen aus dem Oppidum von Manching. *Die Ausgrabungen in Manching* 17. Wiesbaden: Reichert Verlag.
- Sievers, S. 2012:* Auf dem Weg zum Oppidum? Unbefestigte Großsiedlungen. In: *Die Welt der Kelten. Zentren der Macht – Kostbarkeiten der Kunst*. Begleitband zur Großen Landesausstellung 15. 9. 2012 – 17. 2. 2013, Ostfildern: Jan Thobbecke Verlag, 345–354.
- Stroh, A. 1988:* Das hallstattzeitliche Gräberfeld von Schirndorf, Ldkr. Regensburg II. *Materialhefte zur bayerischen Vorgeschichte* 36. Kallmünz/Opf.: Verlag Michael Laßleben.
- Szabó, M. 1976:* Auf den Spuren der Kelten in Ungarn. Budapest: Corvina Verlag.
- Szabó, M. 1992:* Les Celtes de l'Est. Le second âge du fer dans la cuvette des Carpates. Paris: Editions Errance.
- Szabó, M. 2001:* L'or des Celtes. In: *Trésors préhistoriques de Hongrie*. Exposition Saint-Germain-en-Laye 2001/2002, Paris: Reunion des Musees Nationaux, 103–116.
- Szabó, M. 2006:* Les Celtes de l'Est. In: M. Szabo ed., *Les Civilisés et les Barbares du V^e au II^e siècle avant J.-C. Celtes et Gaulois. L'archéologie face à l'Histoire*. Actes de la table ronde de Budapest, 17–18 juin 2005. *Collection Bibracte* 12/13, Glux-en-Glenne: Bibracte, Centre archéologique européen, 97–117.
- Szabó, M. 2015:* Etruské nálezy v Karpatskej kotline. In: R. Čambal ed., *Slovensko v dobe Etruskov*. Katalog výstavy, Bratislava: Slovenské národné muzeum, 33–41.
- Šumberová, R. – Valentová, J. 2011:* Dům mrtvých, nebo dům živých? Laténský objekt s lidskými kostrami z Nových Dvůrů, okr. Kutná Hora. *Archeologické rozhledy* 63, 220–250.
- Todorović, J. 1972:* Praistorijska Karaburma I – nekropola mladeg gvozdenog doba. *Dissertationes et Monographiae* 13; *Monographs* 3. Beograd: Muzej Grada Beograda.
- Torbrügge, W. 1965:* Die Hallstattzeit in der Oberpfalz. II. Die Funde und Fundplätze in der Gemeinde Beilngries. *Materialhefte zur bayerischen Vorgeschichte* 20. Kallmünz/Opf.: Laßleben.
- Valentová, J. 2013:* Oppidum Stradonice. Keramika ze starších fondů Národního muzea. *Fontes Archaeologici Pragenses* 39. Praha: Národní muzeum.
- Venclová, N. 1998:* Mšecké Žehrovice in Bohemia. *Archaeological background to a Celtic hero*. 3rd–2nd cent. B.C. *Sceaux: Kronos Editions*.
- Venclová, N. 2002:* Druidové, archeologie a historie. *Památky archeologické* 93, 153–172.
- Venclová, N. ed. 2008:* Archeologie pravěkých Čech 7. Doba laténská. Praha: Archeologický ústav AV ČR.
- Venedíkov, I. 1978:* Thrákie. In: *Umění Thráků z pokladů bulharských muzeí*. Edice *Výstavy* 37, Praha: Národní galerie v Praze, 7–15.
- Vries, J. 1961:* Keltische Religion. *Die Religionen der Menschheit* 18. Stuttgart: Kohlhammer.
- Wait, G. A. 1995:* Burial and the otherworld. In: M. J. Green ed., *The Celtic world*, London – New York: Routledge, 489–511.
- Waldhauser, J. 1987:* Keltische Gräberfelder in Böhmen. *Bericht der Römisch-Germanischen Kommission* 68, 25–179.
- Waldhauser, J. 1999:* Jak se kopou keltské hroby. Laténská pohřebiště ze 4.–3. století v Čechách. Praha: Nakladatelství Lidové noviny.
- Waldhauser, J. 2002:* Keltové na Jižěře a v Českém ráji aneb Co víte o své keltské kapce krve? Praha: Nakladatelství Lidové noviny.
- Waldhauser, J. Hrsg. 1978:* Das keltische Gräberfeld bei Jenišův Újezd in Böhmen – Keltische pohřebiště u Jenišova Újezda v Čechách. *Archeologický výzkum v severních Čechách* 6/7. Teplice: Krajské muzeum v Teplicích.

- Wieland, G. 1996:* Die Spätlatènezeit in Württemberg. Forschungen zur jüngeren Latènekultur zwischen Schwarzwald und Nördlingen Ries. Forschungen und Berichte zur Vor- und Frühgeschichte in Baden-Württemberg 63. Stuttgart: Konrad Theiss.
- Willvonseder, K. 1932:* Neue Latènefundate aus Niederösterreich. *Germania* 16, 272–275.
- Wodiczka, I. 1930:* Zpráva o vykopávkách v lese u Křtènova, podniknutých americkou expedicí za účasti Městského musea Č. Budějovice ve dnech 7. až 16. srpna 1930. České Budějovice 6. září 1930. Ms. č. P 132 uloženy v Jihočeském muzeu České Budějovice.
- Woldřich, J. N. 1884:* Beiträge zur Urgeschichte Böhmens II. Separatabdruck aus Mittheilungen der Anthropologischen Gesellschaft in Wien XIV, 1–23.
- Woźniak, Z. 1975:* Die Kelten und die Latènekultur auf den Thrakischen Gebieten. *Alba Regia* 14, 177–183.
- Zeiler, M. 2010:* Untersuchungen zur jüngerlatènezeitlichen Keramikchronologie im östlichen Mitteleuropa. Rahden/Westf.: Verlag Marie Leidorf.
- Zürn, H. 1964:* Eine hallstattzeitliche Stele von Hirschlanden, Kr. Leonberg (Württbg.). *Germania* 42, 27–36.

Changes in the burial customs in the Early and Late Iron Age in Central Europe

To date, Rovná near Strakonice (South Bohemia) is the only Late Hallstatt princely burial mound in Bohemia with a documented example of secondary Late La Tène interments in an older burial mound to have been excavated using modern methods. The planned excavation enabled the detailed documentation of the distribution of finds in the central burial chamber as well as the recognition of Middle to Late La Tène activities which disrupted the inhumation burial near the SW wall of the chamber. The stone construction of the burial mounds was apparently disturbed in several places. In these areas, large amounts of LT C/D pottery were found at all levels. In the lower part of the backfill of a pit (feature 11) from the Late or Final La Tène period, fragments of LT pottery, an iron fibula of Middle La Tène construction and parts of a chain belt from rings and prism-shaped links were found. Radiocarbon dating of two samples of human bone confirmed an intrusion during the La Tène period. In view of the radiocarbon dating of the human bones, one must assume one or more secondary post-burials, so-called ritual multistage burial rites, in the Middle to Late La Tène period.

Funeral habits were undergoing gradual changes in Central and Western Europe during the last five centuries BC. These changes reflect certain power-political shifts and major transformations in the social-spiritual sphere. Both, the common features and the differences between the West and the East of Europe can be observed in the development of the funeral ritual. A striking difference is between the 5th and 4th century, when the rich graves under the mounds were losing importance, and were replaced by cemeteries with flat inhumation graves. Later, in the second half of the 3rd century BC, we can see a remarkable decline in the number of graves, especially compared to the 4th century BC and the first half of the 3rd century BC. In LT C1, there was also a fundamental transition from inhumation to cremation and graves almost completely disappearing from the Celtic world southeast of the Rhine from LT C2. Here we observe a fundamental difference in the development between the western and eastern parts of Europe.

The absence of Late La Tène graves in the eastern part of Central Europe is still an unsolved issue and is undoubtedly related to a radical change in the religious sphere. The gradual decline in ritual burials with grave goods in the eastern part of Central Europe can likely be explained by a connection with newly spread teachings offering a completely different ideology and understanding of the relationship between the physical and spiritual worlds. The new philosophical-religious interpretation of the existence of man after death no longer required the reverential treatment of the remains of the dead, a situation manifested in some regions in the absence of graves and in the non-standard treatment of the bodies of the deceased. Testimony to such practices is provided directly in some reports by ancient authors. For example, according to the ancient Greek historian Diodorus Siculus, the Celts considered the human soul to be immortal and believed that the dead will return to life after a certain number of years, which means that the soul then inhabits another body. Belief in the migration of souls is also attributed to the Thracians, and one possible source of the doctrine of reincarnation

among the Celts was very probably in the area of the northern Balkans. It is assumed that this doctrine was influenced by various ideological currents in antiquity, especially Orphism and Pythagoreanism, and there is also a certain connection with the Thracian cult of Zalmoxis. The transition from the inhumation to cremation rite took place at La Tène culture burial grounds, first in the Carpathian Basin under the influence of neighbouring ethnic groups. According to written sources, the historically documented first phase of Celtic-Thracian relations occurred in the years 335–280 BC. In Bohemia, we can link isolated cremation burials in LT B–C necropolises with cultural and ideological currents from Southeast Europe, which had strengthened especially since the 3rd century BC, when the influence of cultural elements from the Carpathian Basin become apparent in the Czech Basin. In Central Europe at that time, the leading part of the population also took over some ideological and religious elements from the southeast. The use of existing cemeteries ended in Transylvania and in the area of the Great Hungarian Plain at the beginning of the 2nd century BC.

This was the result of a profound change in funeral practices and religious beliefs: many military leaders returned to the Central European environment from campaigns in the Balkans. The gradual decline of furnishings in graves of the 2nd and 1st centuries BC in the eastern part of Central Europe is probably related to the adoption of the doctrine of reincarnation by the period social elite, represented, for example, by noble horsemen. The ruling class of society thus determined a new model of ideology for the local population, bringing about a fundamental change in the funeral rite. In this context, it is easy to imagine dissenting local manifestations of resistance from some communities clinging to the faith of their ancestors. The influence of the new religious teaching during the 2nd–1st century BC reached the territory of southwestern Germany, but did not cross the Rhine. Only a certain hint of it may have manifested itself in the territory of central France, where the state of the archaeologically unrecognisable method of burial was also recorded. In the eastern part of Central Europe, all the important components of the leading class of society apparently identified with the new ideology, which was reflected in a fundamental change in the funeral rite, albeit one that can no longer be detected archaeologically in this area. However, this consensus did not take place in certain more remote lands in the west, such as the Middle Rhine, Luxembourg and northeastern France.

Sacrificial or funeral activities in the area of abandoned older burial grounds rarely appear as early as LT B, but the vast majority of them belong to the period of LT C–D. Traces of such rituals are concentrated in Middle Franconia, Upper Bavaria, the Upper Palatinate, Bavarian Swabia, Baden-Württemberg and in central and southern Slovakia; however, they are documented mainly in southwestern Bohemia. These are lands where LT B–C cemeteries ceased to be used. The observed phenomenon probably indicates that the people living in these regions at the end of the La Tène period were strongly attached to the traditions of their ancestors. By means of sacrificial rituals and supplemental burials in Bronze Age and Hallstatt period barrows, they probably demonstrated their affiliation with the funeral customs and religious ideas of earlier generations, which were likely very different from the beliefs promulgated by the contemporary Late La Tène elite. As such, we can compare the period from the end of the 2nd century BC and the course of the 1st century BC to the Early Middle Ages and emerging Christianity, as there were similar radical changes in the spiritual sphere at that time.

English by *David J. Gaul*

MILOSLAV CHYTRÁČEK, *Archeologický ústav AV ČR, Letenská 4, CZ-118 01 Praha; chytracek@arup.cas.cz*
MARKUS EGG, *Römisch-Germanisches Zentralmuseum, Ernst-Ludwig-Platz 2, D-55116 Mainz; egg@rgzm.de*
ONDŘEJ CHOVIKA, *Jihočeské muzeum, Dukelská 1, CZ-370 51 České Budějovice; jihočeská univerzita, Filozofická fakulta, Archeologický ústav, Branišovská 31a, CZ-370 05 České Budějovice; ochvojka@ff.jcu.cz*
JAN JOHN, *Jihočeská univerzita, Filozofická fakulta, Archeologický ústav, Branišovská 31a, CZ-370 05 České Budějovice; jjohn@ff.jcu.cz*
RENÉ KYSELÝ, *Archeologický ústav AV ČR, Letenská 4, CZ-118 01 Praha; kyselý@arup.cas.cz*
JAN MICHÁLEK, *Nádražní 120, 39701 Písek; janmichalek@email.cz*
PETRA STRÁNSKÁ, *Archeologický ústav AV ČR, Letenská 4, CZ-118 01 Praha; petra.vinohrady@seznam.cz*