

DISKUSE

„Mesa“ Úhošť v mladším úseku doby bronzové jako nestandardní lokalita, nebo příklad standardních analýz?

Jiří Waldhauser

Autor reaguje na publikaci archeologického výzkumu na tabulové hoře Úhošť z pera Zdeňka Smrže. Diskusí procházejí přírodní parametry, otázka opevnění a umělého pahorku. Příspěvek zařazuje Úhošť do kontextu dalších tabulových hor ve střední Evropě, které vydaly doklady svého využití od doby bronzové do středověku.

severozápadní Čechy – tabulová hora – doba bronzová – hradiště – dějinný antecedent

The Úhošť ‘mesa’ in the Late Bronze Age: a non-standard site or an example of standard analysis?
The author responds to the publication of an archaeological excavation conducted at the Úhošť mesa by Zdeněk Smrž. The article addresses the site’s natural parameters, the issue of fortifications and the man-made hilltop, and also places Úhošť in the context of other mesas in Central Europe that have produced evidence of their use from the Bronze Age to the Middle Ages.

northwest Bohemia – mesa – Bronze Age – hillfort – historical antecedent

Úvod

Až v nedávno vyšlé studii Z. Smrže (2014) najdeme kompletní publikaci archeologického výzkumu lokality Úhošť (kat. úz. Úhošťany, okr. Chomutov, Ústecký kraj) z let 1979–1980, a to včetně přehledu početných badatelských aktivit již od doby, kdy ji M. Kalina von Jäthenstein (1836) uvedl do archeologické literatury. Zmíněná terénní archeologická akce byla co do pramenů fundovaně publikována a použitá dokumentace splňuje standardy své doby. Z. Smrž citoval mnoho desítek titulů literatury českých autorů.

Smržův geografický termín mesa, „což je většinou tabulová stolová hora s příkrými úbočími, vzniklá tektonickou, vodní nebo erozní činností, od okolí odlišná charakterem fauny a flory“ (Smrž 2014, 97), se ocitl v titulu studie o polykulturní lokalitě Úhošti v nadm. výšce až 593 m s rozlohou 85 ha a převýšením 80–140 m. V následujícím textu prochází diskusí problematika přírodních parametrů, rozlohy, převýšení, opevnění/modelací hran plošiny, umělého pahorku, dohlednosti, dopravně-geografické polohy, funkce osídlení, a to pro všechny aspekty především v mladším úseku doby bronzové. Per analogiam dochází ke srovnání s dalšími lokalitami umístěnými na stolových horách. Dílčí závěry jsou formulovány jako komentář k sedmi klíčovým tezím Z. Smrže (2014). Vyústění konfrontace závěrů Z. Smrže (2014) a autora tohoto textu představují dva kardinálně odlišné modely funkce lokality Úhošť, které v principu vycházejí ze dvou diametrálně odlišných plánů lokality, Smržova (2014, obr. 1) a Waldhauserova (1991, Abb. 1). Předkládaný text spíše k druhé možnosti interpretace lokality Úhošť, aniž by musela být úplně popřena první.

Následující poznámky se vůbec netýkají diskuse o problematice Úhoště v době laténské. Plně respektuji (ale neakceptuji) závěry Z. Smrže (2014, 109) o postavení Úhoště v období LT C-D1, jež měla být „komunitním areálem jedné obcíny lišícím se od jiných nadmořskou výškou a převýšením“, kde autor uvádí, že „argument o opevnění na jižním úbočí kopce nepovažuji za dostatečně doložený.“

Diskuse o přírodních parametrech

Žádné přírodní parametry nebyly o Úhošti získány z archeologických pramenů, natož jmenovitě pro mladší a pozdní úsek doby bronzové nebo mladší zemědělský pravěk, a proto je nelze jednostranně

přijímat a považovat je za prokázané. Úhošť – terciérní vulkanit/čedič/bazalt – se Z. Smržovi jeví jako „ideální“ pro trvalé osídlení kvůli minerálně silnému čedičovému podloží a vystavení slunečnímu svitu, jež akumuluje teplo (čímž vznikají delší vegetační lhůty), dále celá planina měla stepní charakter a byla ostrovem bezlesí, ať primárního, nebo sekundárního, tedy přírodního, nebo v důsledku odlesnění člověkem od neolitu dodnes. Pedologický pokryv eutrofní kambizemí byl ovlivněn obohacením půdy, způsobeným dlouhodobým pobytem lidí a hospodářských zvířat (*Smrž 2014*, 97, s. četnou lit.). V podstatě autor tyto faktory počítá mezi prioritní motivací zájmu člověka (také v době bronzové) o tuto stolovou horu, ačkoli např. bezlesí nelze pro zmíněné období brát jako prokázané. A i kdyby prokázané bylo, nemuselo představovat tolik významnou výhodu, neboť pastva v zemědělském pravěku nejspíše spočívala nejenom na lukách, ale též v lesním prostředí, a to prokázanou letninou, mladými stromovými a keřovými větvíčkami.

V ostrém protikladu s uváděnými mimořádně vhodnými přírodními parametry zůstávají informace o vsi Úhošti, jejím počtu obyvatel a zemědělství, z nichž pro novověk nevyplývají nějaké příliš pozitivní reflexe. Pro léta 1654–1930 se dozvídáme o pouhých (zpočátku) šesti hospodářstvích, mnohem později o 52 obyvatelích, výměře půdy až 40 ha, v celé obci bylo v jednom z historických inventářů spočítáno 23 krav, 8 koz a 1 ovce (*Smrž 2014*, 100). V tehdejší (Pod)krušnohoří se tak jednalo o jednu z nejmenších vesnic, aniž by bylo možno identifikovat jakékoli mimořádné důsledky „ideálních“ přírodních podmínek. Ovšem vztažovat novověké (byť pozitivní, nikoli však optimální) přírodní parametry na civilizaci doby bronzové se nemusí jevit jako korektní.

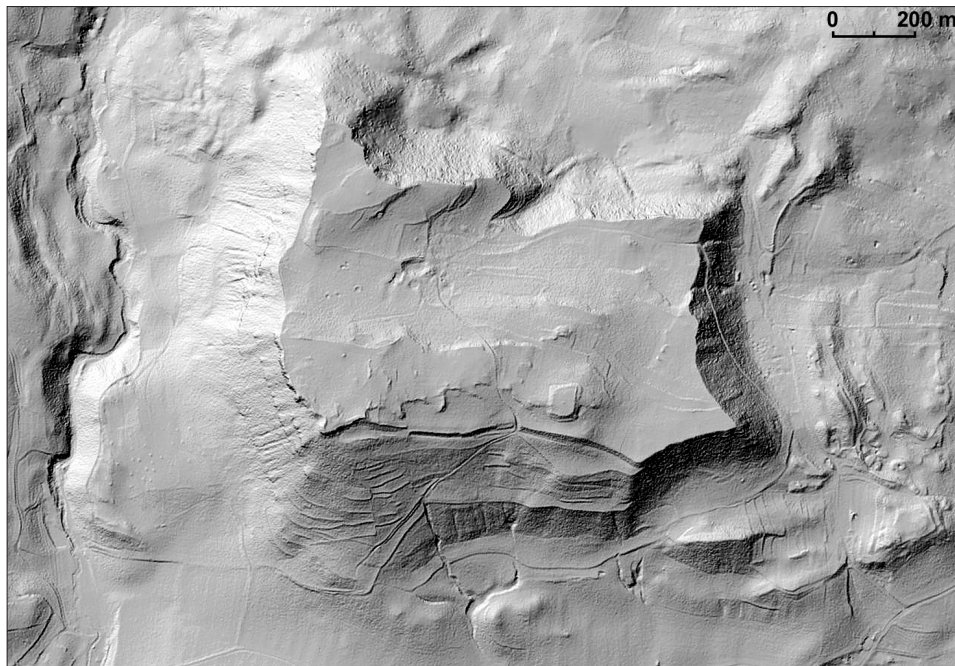
Převýšení lokality Úhošť o 80–140 m nad úpatím stolové hory klasifikoval Z. Smrž (2014, 110) „mezi vyššími sídlišti neolitu až závěru doby hradištní, resp. i středověku“ slovem „unikát“. Ovšem nijak výrazný výškový rozdíl se nejvíce jako signifikantní. V rámci vyšších lokalit typu „stolových hor“ v Čechách kolísalo převýšení vesměs pravěkých lokalit daleko nejčastěji v rozmezí 61–180 m (viz *Chroustovský 2006*, 37–38, tab. 7). Rozloha Úhoště v řádech mnoha desítek hektarů konvenuje s vnitřním výměrou některých prokázaných hradišť mladší a pozdní doby bronzové nejenom v Čechách (*Jiráň ed. 2008*, 165–166).

Diskuse o opevnění

K dispozici jsou dva publikované plány lokality Úhošť značně rozdílné kvality (*Smrž 2014*, obr. 1; *Waldhauser 1991*, Abb. 1). Bohužel nedisponujeme kvalitním mapovým podkladem Úhoště (archeologické vrstevnicové „zaměření“), na němž by byly zaneseny detaily průběhu hrany a teras obvodu planiny stolové hory, jižní strana Úhoště (proponovaný val s příkopem), natož podrobnou fotodokumentací. Nelze jednoznačně pře(d)jímat, že Preidelův výkop roku 1936 popřel umělé opevnění západní strany, neboť tehdejší terénní výzkumy pravěkých opevnění byly metodicky v samých počátcích. Z akce neexistuje žádná kresebná dokumentace (viz *Preidel 1969*). Rezultát, že „domnělý val se ukázal snosem“ (*Smrž 2014*, 100), není bez revizního výzkumu akceptovatelný.

Také pokus o sondáž roku 1988 v předpokládaném příkopu před terasovitým útvarem/valem (?) na jižní straně skončil po dvou dnech technickými problémy. Nicméně v humusové povrchové vrstvě zahloubení příkopu byl nalezen atypický keramický zlomek výdutě keramiky doby bronzové. Minimální hloubka zčásti prokopané výplně (nedatovaného) příkopu od současné úrovně povrchu terénu činila 1,7 m (*Waldhauser 1991*, 390, Abb. 1–2). Ovšem rok 1988 přinesl také měřický profil kritické situace na nejméně přírodou chráněné jižní straně planiny Úhoště s těmito parametry: výška terasovitého útvaru 7,5 m, šířka příkopu 5,2 m, minimální hloubka příkopu (od přirozené úrovně terénu) 2 m. Informace Z. Smrže (2014, 96), že tímto místem sondy probíhala z vojenských mapování známá přístupová cesta směřující na Úhošť z Brodců/Pokutic, potažmo že lícovanou zeď jsem považoval „za příkop a bránu do areálu Úhoště, související s osídlením a opevněním(?) v LT C–D“, není korektní: Sonda z r. 1988 byla položena 150 m východně od zmíněné cesty (*Waldhauser 1991*, Abb. 1, značka č. 5).

Stav bádání k roku 2014 byl tlumočen takto: „I jen lehké opevnění obvodu planiny lze vyloučit“ (*Smrž 2014*, 111). „Argument o opevnění na jižním úbočí kopce (Waldhauser 1991, 387, Abb. 5) nepovažuji za dostatečně doložený“ (*Smrž 2014*, 109), i když již M. Kalina (1836, 157) v německém textu psal o „hliněném valu zbudovaném pravděpodobně prostřednictvím lidských rukou.“ Ocitáme se



Obr. 1. Lokalita Úhošť, kat. úz. Úhošťany, okres Chomutov. Digitální model reliéfu České republiky 5. generace (DMRG 5G), stínovaný reliéf. Pramen: Geoportál ČÚZK.

Fig. 1. Úhošť site, Úhošťany cadastral territory, Chomutov district. Fifth-generation digital model of the relief of the Czech Republic (DMRG 5G), shaded relief. Source: Geoportal of the State Administration of Land Surveying and Cadastre.

v situaci, kde stojí dva protikladné názory bez toho, aby v kritických místech proběhl regulérní terénní výzkum. Jako exkurz lze uvést výčet možností umělého opevnění hradišť z doby bronzové a halštatské v souvislosti s adekvátním kontextem konfigurace terénu a jeho rámcovou schůdností:

- a) valové opevnění úplně na kopcích s konfigurací s příkrými, ale schůdnými svahy (např. Hradišťany),
- b) valové opevnění příčné – většinou na ostrožnách, avšak obvodové – probíhající často nad příkrými, ale zčásti schůdnými svahy – se povrchově archeologicky neprojevuje jako val, nýbrž někdy markantní terasovitou konfigurací (např. Štěpánovská hora),
- c) terasovitá konfigurace/opevnění na výšinách, často pod ním vystupují skalnaté, mnohdy prakticky neschůdné svahy (např. Podhoří),
- d) kombinace obou druhů, terasovitá konfigurace/opevnění po obvodu a v malém až minimálním úseku valové opevnění,
- e) žádné výzkumem zjištěné/zjistitelné (potencionální) opevnění bez v terénu patrných teras, s apriorním vyloučením plužin (např. Quaderberg).

Úhošť by mohla náležet spíše skupině d, která by mohla být přednostně vázána na útvary stolových hor; konečně v kompendiu pravěkých hradišť v Čechách klasifikuje tým badatelů konkrétně Úhošť jako skupinu 7 – „opevněné terénní bloky“ (Číverák *et al.* 2003, 14). Problematika by zasloužila diskusi, především na základě zobrazení LIDAR s vysokým rozlišením. Díky J. Johnovi a V. Daněčkovi se podařilo dohledat taková více či méně kvalitní zobrazení Úhoště, kde na jižním straně (kde byl pořízen profil a položena sonda příkopem) následuje po mírně zvlněné plošině úsek se sklonem ca 10°, zatímco jinde až několikanásobně vyšším. Podle mého názoru zmíněný několikasetmetrový úsek

na jižní straně ohybu stolové plošiny přecházející v markantní svah na Úhošti představuje pozůstatky pravěkého opevnění – valu a příkopu.

Diskuse o umělém pahorku – plošině

Geomorfologicky výraznější modelované vnitřní areály hradišť byly v dosavadní praxi posuzovány jako dělicí se nejčastěji na jedno zvýšené místo (akropoli, popř. dvě) a ostatní areál (podhradí, předhradí, suburbium). Vyčlenění akropole a předhradí je akceptováno také v případě opevněných poloh sklonku doby bronzové v Čechách (Jiráň *ed.* 2008, 165). Na Úhošti bylo možno formálně rozlišovat 1–2 akropole (Waldhauser 1986, 165), z nichž jedna byla Z. Smržem nově specifikována.

„Uměle vybudovaný pahorek“ – nazývaný ve Smržově textu též „plošina“ – s místním názvem Alte Schloss, zmiňovaný již v roce 1836 (Kalina 1836, 157–158), v pojetí Z. Smrže (2014, 101) o rozměrech 65 x 35 m (0,35 ha), je umístěn excentricky v rámci tabulové hory, nicméně neleží na nejvyšším bodě, nýbrž na jeho svahu. Terénním výzkumem byla na malé ploše zachycena koncentrace, resp. destrukce kamenů (Smrž 2014, 110, obr. 7, vrstva 4), datovaná nálezy do období knovízské a štitarské kultury, přičemž by „další rozbor situace ... vedl jen ke spekulacím“. Sondáží prokázaná maximální relativní výška/navýšení „umělého pahorku“ na sklonku doby bronzové (Smrž 2014, obr. 7, vrstvy 4–5) nepřekračuje mocnost některých známých kulturních vrstev na řadě pravěkých hradišť v Čechách (Čiverák *et al.* 2003, např. 169), a proto fenomén „umělého zvýšení“/pahorku nelze přijímat bez výhrad. Smržem uvedené analogie umělé plošiny na Úhošti z rozpětí mladší doby bronzové až časně doby laténské (Knihov, Hradec u Dobříše, Hrazany, Svatý Jan pod Skalou, Tříkřížový vrch: Smrž 2014, 110, pozn. 4) bych rozšířil hlavně o partie umělé plošiny akropole Závisti (souhrně Drda – Rybová 2008), rovněž však o hradiště Mince ve středních Čechách. Vždy se jedná o hradiště.

Znovu se ocitneme u fenoménu kamenné zdi (podle Smrž 2014, 105, 110), která byla identifikována jednak v kontextu výhradně keramiky sklonku bronzové, jednak ve vrstvách se středověkou intruzí. Pokud se nejedná o (novověkou) plužinu (kamenitou zeď/násyp tvořící hranice polnosti, což bych považoval alespoň zčásti za možné), zůstává otevřena druhá možnost, plynoucí z výskytu středověké keramiky na umělém pahorku, který by jako terénní útvar mohl být datován do doby nedlouho před první písemnou zmínkou o Úhošti roku 1401. „Kamenitou zeď“ zkoumal před Z. Smržem již roku 1936 H. Preidel (1969), který ji považoval za základy středověkého panského sídla. Podívejme se na situaci optikou obou výzkumů. Sonda I hluboká až 2,5 m zachytila maximální dochovanou výšku pahorku Alte Schloss (Smrž 2014, obr. 7), již tvoří ca 1,2–1,3 m mocné vrstvy s výskytem středověké keramiky. V nich, tj. ve vrstvách 1 a 2, jí bylo zjištěno 31 ks oproti více než 2500 ks pravěké keramiky, zatímco ve vrstvách 3–6 o mocnosti o něco více než poloviční nebyly středověké fragmenty identifikovány žádné. V každém případě jde o místo s intenzivními aktivitami v mladším úseku doby bronzové, stejně jako ve vrcholném středověku. Podle mého názoru by pahorek v dnešní podobě mohl reprezentovat především sídlo drobné šlechty ze 13. století, takové, jakých jsou známy v Čechách stovky pod termínem tvrziště nebo motte. Tomu odpovídá poloha nedaleko (soudobě středověké) vsi, oválný, obdélníkovitý a nejčastěji kruhový půdorys, hlavně však rozměry (65 x 35 m), snad také užití kamene v na sucho kladené zdi/podezdívce.

Diskuse o poloze

Nelze než souhlasit s rezultátem, že v případě Úhoště jde o „nepřehlédnutelný solitér“ (Smrž 2014, 97, 111), skýtající daleký výhled na staré sídelní území Podkrušnohoří a na (jediná) tři známá hradiště knovízské kultury v severozápadních Čechách až do vzdálenosti 48 km. Úhošť v mladší a pozdní době bronzové ovšem měla nesporně srovnatelnou dohledovou kvalitu jako tři níže jmenovaná hradiště. Ovšem předpokládané opevnění, determinované především po obvodu lokality – v dřívější části neschůdného – jiným druhem znepřístupnění, ať již záseky, nebo palisádou, mohlo být v krátkém přibližně dvoustmetrovém úseku přístupového svahu reprezentované hradbou/valem s příkopem. Ovšem tento úsek fakticky nebyl zkoumán. Volba polohy Úhoště byla podle mého názoru podmíněna stejně jako v případě tří výše zmíněných hradišť (Hradišťany, Štěpánovská hora a Černovice), a to dalekým

výhledem a geomorfologickými strategickými exponentami. Ovšem na řadu (potencionálních) hradišť doby bronzové severozápadních Čech – skrývajících se pod pojmem výšinná sídliště (Jiráň 2008 ed., 164–167) – přímá dohlednost z Úhoště není (Tříkřížový vrch, Doubravská hora na strategicky exponované stolové hoře atd.).

„Existenci“ stezky, která od Úhoště „asi 400 m od jeho východního a jižního úpatí probíhala, zjevně v trase dnešní komunikace Brodce – Úhošťany – Kadaňská Jeseň – Kadaň, chebská větev tzv. erfurtské stezky, odbočující z údolí Ohře“ mají dokládat „importy ... keramiky a jiných předmětů na Kadaňsku a Chomutovsku“ (Smrž 2014, 97). Citovány však nejsou žádné konkrétní artefakty z doby bronzové, pouze mladší řecká figurová keramika. Ale ani ta nemůže být důkazem jakékoli konkrétní stezky neosídleným Poohřím od Kadaně k Chebu nebo Erfurtu. Řecká keramika z Droužkovic může být (spíše) považována za argument přítomnosti společenské elity v droužkovickém panském dvorci (Herrenhof), zatímco tatáž keramika v Kadani (resp. okolí) je spíše indicií důležité industriální lokality s dokladem dovozu železné rudy z hřebene Krušných hor na přelomu letopočtů (viz Waldhauser 1986, 183). Nutno konstatovat, že L. Pauli (1974, 127–132, Abb. 1) při napojení protohistorických Čech na „zahraniční“ dálkovou síť s dosahem do Středomoří favorizoval dálkové spojení přes Plzeňsko a Šumavu, nikoli Poohřím.

K chebské větvi středověké tzv. erfurtské stezky – probíhající z Prahy přes Žatec údajně přímo přes Úhošťany ležícími na úpatí Úhoště (Smrž 2014, 97): Na nejstarší známé (Klaudiánově) mapě dálkových stezek v Čechách z roku 1518 najdeme nadregionální komunikaci z Žatce přes Žlutice a druhou z Mostu na Ostrov nad Ohří (obě dále na Cheb). Trasa ani jedné z nich na Klaudiánově mapě nevede přes Úhošťany jižně od Ohře, nýbrž severně od této řeky. Argumentem „nežádoucí polohy Úhošťan“ na této stezce byla podle Z. Smrže (2014, 97) skutečnost několikerého vyplnění za válek 17.–19. století. Tuto hypotézu lze s větší pozitivně komentovat v souvislosti s četnými vesnicemi postiženými v novověkých válkách, které neležely na žádné významné stezce. Podobně na základě úvahy o třech (!) větvích tzv. chlumecké stezky, jež měly vést v pokročilé době bronzové přes České středohoří a z nichž jedna dokonce směřovala „zhruba v linii Velemín – Milešov – Štěpánov – Lukov – Radovesice – Bílina“ pod ochranou hradišť Štěpánovská hora a Hradišťany (Smrž 2011, 270), lze zpochybnit vůbec metodiku archeologické práce při rekonstrukci dopravně geografické situace Podkrušnohoří, zejména Úhoště, na sklonku doby bronzové. Pro srovnání, na Klaudiánově mapě najdeme jedinou cestu z Loun do Bíliny přes České středohoří.

Funkce osídlení na Úhošti v mladší době bronzové v konfrontaci s jejím polykulturním charakterem

„... důvodem nejméně sedm tisíc let trvajících osídlení (jistě ne nepřetržitě) byly, navzdory změnám klimatu, příznivé přírodní podmínky ...“ (Smrž 2014, 111). Podle mého názoru lze pohlížet na motivaci fyzické přítomnosti všech populací na Úhošti primárně kvůli využívání strategicky exponovaného místa včetně hlavní determinanty, kterou se jeví přírodní geomorfologická modelace celého obvodu stolové hory. Druhotné motivace zájmu o Úhošť mohly být různé, jiné v neolitu (s dokladem šesti neolitických střepů ze sondy I), jiné v raném středověku.

Funkce osídlení na sklonku doby bronzové by bylo možno teoreticky specifikovat jednak podle nalezené hmotné kultury, jednak podle náleзовých situací. Knovízská a štitarská keramika byla analyzována pouze co do chronologie a postdepozicičních procesů, nicméně funkční analýza (tvarů, výzdoby) a následné (pokud možno kvantitativní) srovnání s jinými soudobými lokalitami ve Smržově studii chybí. Kovové artefakty nebyly nalezeny, zvířecí kosti nebyly určeny. Na fragmenty/hrudky mazanice se zřejmě nenarazilo, neboť ve výčtu nálezů získaných ze sond I a II nejsou uvedeny (Smrž 2014, 101–109). Co do náleзовých situací, disponujeme třemi problematickými „kůlovými jamkami“ (hl. 10 cm), třemi mělkými zahloubeními („zjevně dna objektů“), sice bez datovatelné keramiky, ale překryté vrstvami výhradně s keramikou sklonku doby bronzové. Specifikovat motivaci přítomnosti člověka na planině Úhoště z těchto okolností nelze.

Jedinou náleзовou situací s větší výpovědní hodnotou zůstávají vrstvy vypálené zeminy, konkrétně „do červena vypálené hlíny hrudkovité, ale sypké konzistence“ o mocnosti 6–18 cm, délce až 800 cm

z vrstev 2–5 v hloubce 30–130 cm od povrchu sondy I. „V každém případě jde o doklady intenzivní a dlouhodobě udržovaných ohňů“ (Smrž 2014, 101, 103, 110, tab. 1). Vzhledem k faktu, že nebyly provedeny analýzy této červeně vypálené hlíny, nelze ji ztotožnit (ve výčtu druhů hmotné kultury chybějící) s mazanicí. Tím pádem ovšem nelze hodnotit, zda jde o relikty pecí, armatur stěn staveb, nebo prokázat, že jde o důsledek působení ohniště, *nota bene* zda jeho působení bylo intenzivní, nebo dlouhodobé. Obecně, do červena vypálená plocha platí za indikátor funkce jenom za určitých okolností. Nejpravděpodobnější badatelské výsledky vyplývají z hodnocení celého takto zabarveného půdorysu, což však plošně limitovaná sondáž na Úhošti (a publikovaná dokumentace) nedovoluje. Podle mého názoru nemusí být apriorně scesně červená místa ztotožňovat s kulovými, srubovými či hrázďenými stavbami či s jejich pecemi, v případě s typickými alpskými *Brandopferplätze* (přehledně např. Pauli 1980, 175–178), každopádně však na Úhošti datovatelnými do mladšího úseku doby bronzové. *Sensu stricto* mohlo jít o archeologické relikty kultovní praktiky spíše než o doklady požárů na sídle zemědělské komunity. Smržova (2014, 110) interpretace „dlouhodobě udržovaných ohňů“ postrádající kvantifikační argumentaci zůstává sotva průchodná.

Z. Smrž (2014, 110) uvedl z Čech pouze tři hory stolového rázu jako analogie Úhoště, zatímco L. Chroustovský (2006, 31, 55, tab. 8) jich obšírněji hodnotil dvanáct, tedy těch s archeologickými nálezy. Tento autor obecně předpokládá, „že se na výrazných horách a kopcích nenacházely obytné areály zemědělských komunit.“ Ze severozápadních Čech je uváděn známý Quaderberg/Stolová hora nad Děčínem s nálezy lužické a raně středověké keramiky (naposl. Čtverák et al. 2003, 63). Ovšem za klíčovou stolovou horu sklonku doby bronzové s ověřeným kontemporárním opevněním v podobě valu a příkopu z území České republiky lze považovat moravskou Klentnici u Mikulova na Pavlovských vrších. Její parametry, morfologie terénu, nadmořská výška až 458 m, rozloha řádově desítky ha atd. v mnohém konvenují s lokalitou Úhošť (souhrnně Sklenář – Sklenářová – Slabina 2002, 145 s lit.). Z. Smrž (2014) sice Klentnici v notičce zmínil, ale bez potřebné konfrontace obou lokalit, přestože Klentnice prezentuje zatím nejrozsáhlejší zkoumanou tabulovou horu v české archeologii. Zhruba 230 km vzdušnou čarou západně od Úhoště leží v Pomohani, relativně nedaleko českých hranic (podstatně blíže než Klentnice), stolová hora Staffelberg u obce Staffelfstein, rámcově i v mnoha detailech identická s Úhoští (polykulturní osídlení od neolitu, středověká církevní stavba sv. Aldegundy, osídlení v časném středověku /v blízkosti ves Wogastesrode!/, obvod z velké většiny tvořený terasou, val jen v krátkém přístupnějším místě; např. Sievers – Urban – Ramsel 2012; Abels 1993 s lit.). Za všechny další podobné polykulturní lokality ze střední a západní Evropy lze jmenovat např. stolovou horu Heidengraben s 1662 ha rozlohy s doklady přítomnosti četných archeologických kultur či Heidetränk-Oppidum v pohoří Taunus u Frankfurtu nad Mohanem, z něhož jsou uváděny umělé plošiny či podia.

Je třeba připomenout také jiné publikované výsledky o problematice opevnění Úhoště během doby bronzové. A. Niesiołowska-Wędzka (1987, 402) považovala Úhošť za opevněnou polohu (druhé podskupiny druhu B) s rozlohou několika desítek hektarů, typickou delším osídlením. Úhošť byla klasifikována jako „dvojdílná“, se zvláště opevněnou „akropolí“. Měla zastávat funkci sídlištních center a refugií. Konkrétně ve dvojdílnosti Úhoště lze spatřovat odraz sídla aristokracie, ale i kultovního místa, resp. „posledního místa odporu.“ Z. Smrž nezaujal stanovisko ani k syntéze pravěkých hradišť (včetně těch z doby bronzové) v Čechách (Čtverák et al. 2003, 13–14), kde byla analyzována také Úhošť a konkrétně zařazena jako reprezentant 11. skupiny „opevněné terénní bloky“. Naopak v poslední syntéze doby bronzové v Čechách byla zmiňována výšinná sídliště „na kopcích typu stolová hora“, ale bez jediné zmínky o Úhošti (Jiráň ed. 2008, 166).

Dílčí závěry pro lokalitu Úhošť

Níže se pokusím formulovat vlastní závěry v podobě komentáře k předřazeným výsledkům studie Z. Smrže (2014).

1. Stolová hora Úhošť „je svou rozlohou a převýšením nad okolím mezi výšinnými sídlišti neolitu až závěru doby hradištní, resp. i středověku, unikátem.“ V (střední) Evropě v tomto směru existují analogické stolové hory z mladšího úseku doby bronzové, plochou větší i menší, s převýšením řádově shodným.

2. „*Motivace volby Úhoště pravěkými komunitami ... uskutečněna díky přirozené ochraně strmými úbočími*“ a „*zdroji vody*“. Společně oba parametry vystupují jako marker během mladší až pozdní doby bronzové zásadně na strategicky exponovaných polohách opevněných valy či hradbami, tedy na hradištích.

3. „*I lehké opevnění planiny Úhoště lze vyloučit, neboť počet obránců by musel být enormní*“. I když během terénního výzkumu Úhoště v letech 1979–1980 nebyly realizovány žádné prospekční (tehdy časově náročné) geofyzikální metody, mohly být aplikovány díky technickému zdokonalení v nedávných letech. Argumentace nedostatkem obránců není korektní, protože např. na plošně srovnatelné Závisti (170 ha) nebo Vladaři (115 ha) mohla být požadovaná kvantita obránců zjevně pokryta (možná i za příspění populace z rovinných sílišť). Jinak by bylo pro tehdejší populace kontraproduktivní budovat kilometry hradeb/valů jmenovaných lokalit.

4. Úhošť byla využívána „*od neolitu do počátku 50. let 20. století ... osídlení kultur lineární, středo-bronzové mohylové, knovízské, štitarské, pozdně halštatské, doby římské, a středo- i mladohradištní*“ (Smrž 2014, 95, 100). Sled pravěkých kultur favorizujících opevnování výšinných poloh se takřka shoduje s informacemi o lokalitě Úhošť a ukazuje na její souvislost, resp. inklinaci k lokalitám, které nazýváme hradiště, jako např. Závist. Od konce neolitu – např. v lokalitě Dneboh-Hrada od šarecké fáze LnK – směřoval zájem určitých populací na výšiny (i stolové hory: Smrž 2014, 110), avšak obtížně identifikovatelné archeologické reliktu pocházejí až z mladších období (ze Závisti z doby knovízské kultury, z Dneboha z mladší doby bronzové: Pleslová-Štiková 1981).

5. Úhošť „*byla zjevně osídlena vždy jednou komunitou dané kultury ... vrcholová plošina dostávala k obživě*“ („*komunitní areál jedné občiny*“). Přímou v lokalitě nebyl pro dobu bronzovou prokázán žádný způsob obživy, natož aby byly předloženy jakékoli doklady pro soudobé využití její plochy jako polí a/nebo pastvin. Nebyly doloženy žádné objekty, jaké jsou známy ze standardních rovinných zemědělských sídlišť, např. zásobnice na uskladnění zrnin. Zda byla tehdy Úhošť trvale osídlena občinou věnující se rostlinné a živočišné zemědělské výrobě (nebo zda se jednalo o rezidenční aktivity tehdejší elity, kulturní, refugiální apod.), není v současnosti možno rozhodnout.

6. „*V mladší době bronzové byl v dominantní poloze (areálu Úhoště) vybudován umělý pahorek ... umělá plošina jako středobod obytného areálu*“. Aby plošinu bylo možno považovat za obytný areál, musely by z jejího terénního výzkumu pocházet doklady existence domů obývaných na konci doby bronzové. Dokumentovány však byly jen tři problematické kúlové jamky. Aby byla „*středobodem*“, bylo by nutno disponovat důkazy o zabydlení planiny Úhoště. Nálezy pouhých fragmentů keramiky neprokazují nic víc než nadkomunitní areál v teorii a terminologii Z. Smrže (2011) v návaznosti na teze E. Neustupného.

7. Úhošť „*lze právem označit za dějinný krajinný antecendent – místo udávající charakter i mladším jevům a dějům*“. Místo termínu krajinný antecendent a pojetí kolektivní paměti bych pro Úhošť navrhol jiné pojmy z kulturní antropologie, např. termíny z teorie centrálních míst (*central place theory*), jichž je Úhošť spíše reprezentantem. Souvislost s místním názvem Starý zámek/Alte Schloss najdeme v české toponymii velmi často pro hradiště a tvrziště, nicméně bych ho nepovažoval za jedno z kritérií dějinných antecendentů (který by se dobře hodil pro Závist, zmiňovanou již v Hájkově kronice).

Nabízejí se dvě vize pro prozatímní hodnocení lokality Úhošť během mladší a pozdní doby bronzové. První vychází z podkladů z Čech, druhá z jiných pramenů, resp. hodnocení a záběrem také mimo Českou kotlinu:

- jednak vize Z. Smrže o neopevněném obytném prostoru/areálu na téměř stohektarové rozloze stolové hory, a to s obhospodařovanými poli a pastvinami, cíleně zbudovaným pahorkem, stabilním sídlem, které mělo profitovat z provozu obchodní stezky probíhající přes dnešní Úhošťany situované na patě Úhoště
- jednak vize J. Waldhausera o prokázáných, ale blíže nespecifikovatelných aktivitách populace pokročilé doby bronzové na tabulové hoře Úhošť a cílené volbě lokality prioritně pro jednoznačné přírodní využitelné defenzivní vlastnosti, které jsou známy ze soudobých hradišť (odkud lze jmenovat nejvíce formálních analogických situací). Otevřen zůstává problém „*zdi*“ uvnitř areálu stolové hory, aniž by šlo vyloučit, že jde o nálezy nejstarší známé kamenné neopevňovací architektury Čech.

Pokud bude (nejenom pro Úhošť) nadále používán termín „výšinné sídliště“, jenž sémanticky anticipuje **trvalé sídliště/sídlo (sídlištní komponentu) ve výšinné poloze**, a to ve smyslu neopevněné sídlištní zemědělské komponenty, nepohne se diskuse o struktuře osídlení (nejenom mladší doby bronzové) ani o píď. Nahrazen by měl být termínem **výšinná funkčně neidentifikovaná komponenta**. Na otázku, zda si Úhošť s minimem archeologického poznání zaslouží mimořádné pozornosti, mám pozitivní, s teorií nedestruktivní archeologie související odpověď. Mimochodem, na Úhošť/„Wogast“ byl kladen Wogastisburg, přičemž soubor nálezů získaných při výkopu základů retranslační stanice obsahuje nepublikovanou „středohradištní“ keramiku (*Smrž 2014*, 100), nálezcem však datovanou také do 7.–8. století.

Posun badání o Úhošti zůstává možný rovněž ve dvou rovinách. Jednak v realizaci dalšího terénního výzkumu s cílem získání autentických přírodovědných informací, dále získáním a interpretováním kvalitního zobrazení na základě leteckého laserového skenování zemského povrchu (LIDAR), jednak ve vyhodnocení dosavadních poznatků o morfologii a struktuře lokality minimálně ve středoevropském kontextu. Retrospektivní posuzování strategicky exponované Úhoště na sklonku doby bronzové na základě přírodních parametrů a na základě informací o demografických a ekonomických poměrech v období 1654–1930, včetně vojenských mapování, narazilo na mez únosnosti jejich (spíše latentní) aplikace na populace (nejenom) zlomu 2./1. tisíciletí před Kristem.

Maximální uznání platí Zdeňku Smržovi za třetinu století pokračující, nanejvýš plodné diskuse o Úhošti. Skláním se před jeho rozhledem a logikou úvah, benevolencí k použití jeho výzkumem získaných materiálů, i přesto, že jsme nenašli společný pohled na lokalitu a některé problémy s ní spojené. Za časté univerzální konzultace o Úhošti v mladší a pozdní době bronzové děkuji M. Slabinovi, dále D. Dreslerové, L. Smejtkovi a J. Štefflovi. Poděkování patří J. Johnovi a V. Daněčkovi za poskytnutí snímku LIDAR lokality Úhošť.

Literatura

- Abels, B.-U. 1993: Der Staffelberg. Geschichte einer befestigten Höhensiedlung. In: H. Dannheimer – R. Gebhard Hrsg., *Das keltische Jahrtausend*, Mainz: Philipp von Zabern, 94–101.
- Čtverák, L. – Lutoský, M. – Smejtek, L. – Slabina, L. 2003: *Encyklopedie hradišť v Čechách*. Praha: Libri.
- Chroustovský, L. 2006: *Posvátné hory českého pravěku*. Ms. diplomové práce, Západočeská univerzita v Plzni.
- Jiráň, L. ed. 2008: *Archeologie pravěkých Čech 5. Doba bronzová*. Praha: Archeologický ústav AV ČR.
- Kalina von Jäthenstein, M. 1836: *Böhmens heidnische Opferplätze, Gräber und Altherthümer*. Prag: Abhandlungen der k. böhmischen Gesellschaft der Wissenschaften.
- Niesiolowska-Wędzka, A. 1987: Siedlungsformen „städtischen Typs“ der Bronze und Früheisenzeit Mitteleuropas. In: E. Plesl Hrsg., *Urnenfelderkulturen Europas*, Praha: Archeologický ústav ČSAV, 399–407.
- Pauli, L. 1974: Der Goldene Steig: Wirtschaftlich-archäologische Untersuchung im östlichen Mitteleuropa. In: G. Kossack – G. Ulbert Hrsg., *Studien zur vor- und frühgeschichtlichen Archäologie*. Festschrift für Joachim Werner für 65. Geburtstag, Teil 1, München: C. H. Beck, 115–139.
- 1980: Die Alpen in Frühzeit und Mittelalter. Die archäologische Entdeckung einer Landschaft. München: C. H. Beck.
- Pleslová-Štiková, E. 1981: *Mužský u Mnichova Hradiště. Pravěká skalní pevnost*. Praha: Academia.
- Preidel, H. 1969: Der Burgberg bei Kaaden in Nordwestböhmen (zur Frage Wogastisburg). *Vorzeit* 1969, Heft 1–4, 3–10.
- Sievers, S. – Urban, O.-H. – Ramsil, P. J. 2012: *Lexikon der keltischen Archäologie*. Wien: Österreichische Akademie der Wissenschaften.
- Sklenář, K. – Sklenářová, Z. – Slabina, M. 2002: *Encyklopedie pravěku v Čechách, na Moravě a ve Slezsku*. Praha: Libri.
- Smrž, Z. 2011: *Knovízské hradiště Hradišťany (k.ú. Mukov) v severozápadních Čechách*. *Archeologie ve středních Čechách* 15, 267–277.
- 2014: *Tabulová hora Úhošť u Kadaně (k.ú. Úhošťany, okr. Chomutov): mesa osídlená od pravěku do 20. století*. *Archeologické rozhledy* 66, 94–114.

- Waldhauser, J. 1986: Die oppidumartige Anlage Úhošť (Burgberg) bei Kadaň und keltische Besiedlung Nordwestböhmens am Ende der Latènezeit (Fakten und Hypothesen). Arbeits- und Forschungsberichte zur sächsischen Bodendenkmalpflege 27/28, 167–189.
- 1991: Diskussion über oppidumartige Anlage Úhošť und die keltische Besiedlung Nordwestböhmens. Památky archeologické 82, 385–404.

The Úhošť ‘mesa’ in the Late Bronze Age: a non-standard site or an example of standard analysis?

According to Z. Smrž's conclusion, at the end of the Bronze Age the dominant Úhošť mesa in north-west Bohemia (85 ha, 593 m above sea level) was essentially an unfortified complex, literally a *'community area of a single commune, differing from others by its elevation and height above the surrounding area [...]. Even light fortifications around the perimeter of the plain can be ruled out, as they would have required an enormous number of defenders (Smrž 2014, 111)*. The author of this article discusses the issue of natural parameters, the area size, elevation, fortification/modelling of the edges of the plateau, the man-made hilltop, the views afforded by the location, the transport-geographic position and the function of the Úhošť settlement, especially in the Late Bronze Age. He compares parallel sites on mesas in the Czech Republic (e.g. Klentnice) and beyond (i.e. Staffelberg in the Main River Valley), regarded by other researchers as hillforts (including Úhošť). The result is the formulation of an alternative possibility for interpreting the Úhošť site of the Late Bronze Age. Joining Z. Smrž's vision of a man-made mesa – a stable, unfortified residential area of nearly one-hundred hectares with cultivated fields and pastures – is J. Waldhauser's opinion of unspecified activities of an advanced Bronze Age population on the Úhošť mesa and the intentional selection of the site above all for the clear natural defensive aspects known from contemporary hillforts.

English by *David J. Gaul*

JIŘÍ WALDHAUSER, U pošty 6, CZ-180 00 Praha 8; waldhauserj@gmail.com