

Archeologické poznání otroctví

Archaeological recognition of slavery

Václav Hrnčič – Petr Květina

Cílem této práce je přispět k debatě o existenci otroctví v minulosti a představit možnosti jeho archeologického poznání. Základní aplikovanou metodou je mezikulturní výzkum neboli srovnávací analýza etnografických dat, pro niž byl vybrán vzorek 186 světových kultur, tzv. Standard Cross-Cultural Sample. V principu jde o hledání korelací mezi otroctvím a specifickou skupinou kulturních indikátorů. Výsledky ukázaly jednak vazbu otroctví na očekávané a známé domény (např. válčení, polygynie, společenská a politická integrace), jednak jeho vztah k metalurgii, což je možné považovat za inovativní zjištění. V textu je učiněn pokus o validaci této souvislosti. Konečná interpretace pak vychází z prokázané skutečnosti využívání otroků v průběhu různých etap operačního řetězce výroby kovů, z nichž na prvním místě byla těžba surovin.

otroctví – mezikulturní výzkum – metalurgie – těžba

This article aims to contribute towards the discussion of the existence of slavery in the past and present possibilities of its archaeological recognition. The principal method applied is the cross-cultural research – comparative analysis of ethnographic data, for which a sample of 186 world cultures was selected (the so-called Standard Cross-Cultural Sample). Essentially, this method involves search for correlations between slavery and a specific group of cultural indicators. Results showed connection between slavery and anticipated and known domains (such as warfare, polygyny, social and political integration), but also its relationship with metallurgy, which may be considered an innovative discovery. The text attempts to validate this relationship. The final interpretation is based on the proven fact of slaves' exploitation during different phases of metal production operational chain, above all raw material extraction.

slavery – cross-cultural research – metallurgy – mining

Úvod

Sociální realita v dlouhé historické perspektivě ukazuje na existenci specifické kategorie osob, které, ačkoliv se jeví být součástí dané společnosti, nejsou jejími pravými členy. Taková skupina se přitom nevyděluje na základě standardní společenské hierarchie, ale prostřednictvím odlišného mechanismu, který vytváří zcela novou kategorii lidí – otroků. Jde přitom o společenský jev, který v mnoha ohledech přímo ovlivňoval jak vysokou sféru ekonomiky, politiky a moci, tak čistě lidské osudy. Otroci byli prokazatelně součástí společností industriálního i archaického světa a neexistuje region, kde by se v nějakém období nevyskytovali (Goody 1980; Patterson 1982).

Skutečné pochopení instituce otroctví vyžaduje široký mezioborový přístup, v němž mají své pevné místo historie (včetně klasických studií), etnologie a sociologie. Nutný souběh informací několika oborů však není vždy dodržován, takže se při studiu otroctví mohou hlásit o slovo i kulturní a dějepisné stereotypy. Ty mohou hrát neblahou roli zvláště v prostředí, kde je v podvědomí usazená představa o otroctví jakožto evolučním společensko-ekonomickém stupni vývoje lidských formací (jako jeden z prvních např. Seligman 1901).



Obr. 1. Značky, které byly na Kubě v 18. století vypalovány otrokům na tělo (upravila K. Kleinová podle Ferreira – La Rosa 2015, 49–50).

Fig. 1. Marks burned on slaves' bodies at 18th century Cuba (after Ferreira – La Rosa 2015, 49–50).

Takové pojetí ovšem chybně počítá s jedinou podobou otroctví, zasazenou do prostředí starověkých mocenských útvarů. Ve skutečnosti je otroctví obecný a velmi obtížně definovatelný jev, který není historicky specifický a je spojen s různými ekonomickými či subsistenčními způsoby (Allain ed. 2012). I z tohoto důvodu není často jasné, jaké „otroky“ – jejichž stopy nalézají v souběhu písemných, epigrafických i archeologických pramenů – mají badatelé na mysli. Ještě větší problém nastává, pokud je studium zaměřeno na kontext předliterární minulosti, protože v něm je poznání otroctví pro všechny relevantní obory vysloveně metodologickou výzvou.

Odrazovým můstkem k identifikování otroctví bez dokladů v psaných či obrazových pramenech může být určení specifických kulturních korelátů, s nimiž se přítomnost otroků potenciálně pojí. V tomto článku pohlédneme na otroctví právě skrze takovéto nepřímé ukazatele, které se pokusíme nalézt prostřednictvím srovnávací analýzy etnografických dat. Jak představily podobně orientované studie (např. Nieboer 1900; Baks – Breman – Nooij 1966; Pryor 1977; Patterson 2012) takové souvislosti mohou poukázat na materiální vodítka, která lze použít i jako indikátory otroctví v archeologických pramenech.

Teorie výzkumu otroctví stručně a jasně

Přestože je instituce otroctví intenzivně studována, jednoduchá definice není k dispozici (viz např. Allain ed. 2012). Tradičně se otroctví jednoduše popisuje jako stav, kdy je člověk vlastnictvím jiné osoby.¹ Tím by měl být normativně vymezen rozdíl od dalších forem nsvobody, jako je poddanství či nevolnictví, i když v praxi jsou hranice těchto kategorií jistě méně ostré (de Ste. Croix 1988). K dalším typickým rysům patří, že otrok nemá legálně, a často ani společensky, žádné příbuzné a je považován za „outsidera“ či „společensky mrtvou osobu“ (Patterson 1982). To z něho často činí subjekt nacházející se v jakémsi podprahovém sociálním stavu mimo běžnou společenskou strukturu. Otrok je v očích svobodných lidí tvor bez cti, důstojnosti či respektu a tato jeho degradace naopak paraziticky zvyšuje moc a úctu jeho majitele, otrokáře.

Z hlediska míry znevolnění popsal klasik historického výzkumu otroctví Moses Finley (1968) imaginativní škálu, na jejíž jedné straně je člověk absolutně svobodný, a na druhé

¹ Příklady definice otroctví dle H. J. Niebera (2009, 29): „[...] the fact, that one man is the property or possession of another beyond the limits of the family proper [...]“; dle encyklopedie Britannica (heslo Slavery): „[...] condition in which one human being was owned by another.“; dle Úmluvy o otroctví Společnosti národů (165/1930 Sb.): „Otroctví jest stav nebo poměr osoby, nad níž se vykonávají některé nebo všechny složky práva vlastnického.“

straně zcela zbaven jakýchkoliv osobních práv. Přitom ani jednoho stavu jedinec za normálních okolností nedosahuje. Otročský stav totiž vykazoval historicky proměnlivou míru ujařmení, ale jen za určitých podmínek nabyl podoby absolutně bezprávní kasty, jejíž méněcennost hluboce zakorenila v myslích otrokářské, takzvaně nadřazené společnosti. Černí otroci na plantážích jihu USA jsou známým příkladem takové situace, která je pro pochopení obecné podoby otroctví nepřijemná právě tím, že není ani jediná, ani častější (*Finley 1968*, 308).

Aby bylo možné instituci otroctví lépe analyticky uchopit, pokusili se ji badatelé rozčlenit. Jako obvykle k tomu však každý zainteresovaný použil trochu jiná kritéria, takže vzniklo typologií několik. Pokusíme se zde vygenerovat jejich stručný průnik.

První členění akcentuje ekonomický význam otroků v celospolečenském až takřikajíc civilizačním měřítku. V základní rovině takto bývají odlišovány:

- a) Skutečně otrokářské společnosti, ke kterým např. patřila většina antického Řecka, starověký Řím, jih USA 18. a 19. století, koloniální Karibik a Brazílie, z méně známých pak islámské státy jako např. Umajjovská a Abbásovská říše nebo Sokotský chalífát. Z předstátních společností pak etnografická oblast severozápadního pobřeží Severní Ameriky a zřejmě i region nativních kultur povodí Mississippi. Pravděpodobně by do této skupiny mohla spadat i společnost raně středověké Skandinávie (*Karras 1988*).
- b) Společnosti s otroky, k nimž náleží starověký Přední Východ a Egypt, Indie, Čína a z recentní doby také většina etnograficky dokumentovaných otrokářských kultur (*Finley 1986*, 114–115; *Andreau – Descat 2011*, 23–27).

Rozdíl mezi oběma kategoriemi je možné zjednodušeně shrnout tak, že v otrokářské společnosti prvního typu je základní ekonomická produkce závislá na masové práci otroků. Ta rovněž zajišťuje i dlouhodobou pozici společenské elity, která z činnosti otroků maximálně tyje (*Finley 1968*, 310). Demografické měřítko je dalším kritériem, které indikuje skutečně otrokářskou společnost. V ní by podíl počtu nesvobodných měl dosáhnout jedné pětiny až jedné třetiny celkové populace ve společnosti (*Higman 2003*, 72). Např. pro období kolem přelomu letopočtu až po konec 1. století po Kr. se v Římské říši odhaduje počet otroků na deset miliónů, což je zhruba předpokládaná pětina veškerého jejího obyvatelstva (*Scheidel 1997*, 156). Neméně důležitým rysem otrokářské society je systémová institucionalizace otroctví. Právě v jejím rámci pracují mechanismy zajišťující pracovní výkon otroků a jejich kontrolu. Typicky masové využití otroků se přitom realizuje jen v několika málo ekonomických odvětvích, jimž vévodí zemědělství a těžba surovin, které následuje řemeslná výroba a domácí služby (*Finley 1968*, 310; *Karras 1988*, 16; *Morris – Papadopoulos 2005*, 169).

Všechna tato uvedená specifika pak postrádá druhý typ označovaný jako společnosti s otroky. Jakkoliv hluboko v nich může být otroctví zakoreněno, práce nesvobodných není ekonomicky klíčová. Postavení otroků se zde navíc obvykle liší od pozice, jíž mají jim podobní v otrokářských společnostech. Zatímco v nich je pozice otroků spojena v kognitivní a mnohdy i právní rovině s lidskými atributy (tj. otrok je člověk, byť nejnižšího možného řádu), ve společnostech s otroky tomu tak nemusí být. Abychom správně porozuměli, musíme se podívat na typologii otroctví postavenou právě na vnímání zotročených osob.

V jejím rámci je možné rozlišovat otroctví podomácké od otroctví tržního, majetkového² (*Kopytoff 1982*). Druhé jmenované je vývojově mladší, protože souvisí až s etablovanou

² V angličtině *domestic a chattel-like slaves*.

Cena v denárech	60 000			<i>muž</i>		
	50 000			<i>žena</i>	<i>muž</i>	
	40 000		<i>muž/žena</i>		<i>žena</i>	
	30 000	<i>muž</i>		muž		<i>muž</i>
	25 000			žena	muž	
	20 000	<i>žena</i>	<i>muž/žena</i>		žena	<i>žena</i>
	15 000	muž				muž
	10 000	žena				žena
	0–8 let	8–16 let	16–40 let	40–60 let	více než 60 let	
Věkové kategorie otroků						

Tab. 1. Maximální cena otroků a otrokyň stanovená Ediktem císaře Diokleciána z roku 301. Kvalifikovaní otroci a otrokyně jsou kurzívou. Podle *Salway 2010*, 8.

Tab. 1. Maximum price of male and female slaves as set by Caesar Diocletian in year 301. Qualified male and female slaves shown in italics. After *Salway 2010*, 8.

ekonomikou tržního charakteru. V ní má otrok status zvláštní kategorie movitého majetku, takže lze jasně stanovit jeho obchodní cenu (*tab. 1*). Protože má otrok svou cenu, je často i součástí právních norem, které ho vnímají jako objekt (např. v římském právním řádu horizontu 200 př. Kr. – 200 po Kr. patřili otroci do kategorie *res mancipi*, kam spadaly obecně všechny výrobní zemědělské prostředky; *Gardner 2011*, 416), a současně i lidský subjekt (např. ve stejném římském právu je celá řada opatření, která otroky chrání před krutým zacházením jejich majitelů; *Gardner 2011*, 433). Do tržního otroctví spadá také specifické dlužní otroctví. Jde o právní mechanismus, při němž je ztrátou svobody z důvodu nesplácnění dluhu postížen dříve svobodný člen dané společnosti (*Patterson 1982*, 128).

Pro naprostou většinu předstátních archaických společností je typický druhý typ otroctví, které se označuje jako podomácké a má naprosto jiný charakter než výše popsané otroctví tržní. Jak už název napovídá, otroci jsou drženi v rámci jednotlivých domácností, kde slouží jako pracovní síla.

Ve společnostech bez polygynie je pro komunitu na úrovni domácnosti či celého sídla jednou z mála možností, jak zvýšit vlastní produkci, zapojit otrockou práci. Ženy a dívky v takovém případě vykonávají činnosti manželek a dcer, muži a chlapi zase činnosti synů a mláďenců, protože jen výjimečně získají společenský status dospělého muže, aby se sami mohli oženit (*Briggs 2002*, 157–158). Hlavní odlišnost podomáckého od tržního otroctví však spočívá v postavení, které je otrokům přisouzeno. Je důležité si uvědomit, že otrokem v takovém kulturním kontextu je vždy cizinec, což v pojetí sociální integrace archaických společností znamená kdokoli mimo úzký okruh příbuzensky spjaté skupiny, která tvoří základní rámec komunity či kmenu (*Finley 1968*, 308; *Květina et al. 2015*, 125). Osoby nepatřící k domácí jednotce nejen že nejsou považovány za její plnohodnotné členy, ale nemají dokonce vůbec lidský status. Protože se pak otroky typicky stávají váleční zajatci z cizích komunit, je snáze pochopitelné, že je na ně nahlíženo jako na nelidské bytosti a podle toho se s nimi také zachází. Na druhou stranu jsou v takových společnostech běžné mechanismy adopce otroků do rodiny a tím jejich začlenění do dané komunity. Někdy, jako v případě irokézských „truchlivých“ válek, bylo přímo cílem boje získat zajatce, kteří nahrazovali zemřelé členy domácností (*Starna – Watkins 1991*, 37–38). Další specifickou

kategorií otroctví byla forma podobná nevolnictví v předmoderní Evropě. To znamená, že nesvobodní lidé byli pevně spojeni s konkrétní zemědělskou půdou, na níž pracovali, a tudíž s nimi nebylo možné tržně manipulovat jako s movitým majetkem (příkladem byli *heilóti* v antické Spartě; *Oliva 1972*).

Řada badatelů se ve svých pracích soustředí na důvody a způsoby nabytí otroků. Otroci byli vždy pořizováni především z důvodů ekonomických, ale kromě toho i politických, prestižních, správních, rituálních a sexuálních. Z hlediska způsobů akvizice bylo pro archaiské společnosti typické zotročování válečných zajatců (*Kopytoff 1982; Cameron 2011*). U společností s malou mírou politické a sociální integrace se typicky jednalo o ženy a děti. Především ženy byly často přímým cílem válečných výprav a jejich unášení mohlo nabytí i masového měřítka, jak bylo např. etnograficky doloženo u tradičních společností v Amazonii (*DeBoer 1986*) a archeologicky zdokumentováno pro oblast jihozápadu dnešních USA 13. století (*Kohler – Turner 2006*). V ekonomicky i politicky složitějších společnostech měly vedle násilného nabytí (které však často zůstávalo na prvním místě) své místo i další způsoby, jako tržní prodej, akvizice v podobě daně, daru či tributu, trest za neplacení dluhů a některé zločiny, prodej vlastními rodiči a zotročení opuštěného dítěte nebo zotročení sebe sama. Protože otroctví bývalo zpravidla dědičné, významným zdrojem otroků byly též děti narozené nesvobodným rodičům. V souvislosti s tím bylo prokázáno, že od určitého množství je možné docílit samoudržovacího procesu velikosti otrocké populace (*Conrad – Meyer 1958*). Za tímto účelem vznikaly v 19. století v jižních státech USA jako Kentucky a Virginia specializované otrocké „líhně“, které dodávaly otroky do distribuční obchodní sítě (*Andrews – Fenton 2001*).

V teoretickém přístupu k otroctví pomocí typologických kritérií by bylo možné pokračovat, i když pro účely této práce by to asi bylo nadbytečné. Kapitulu stručné teorie výzkumu otroků lze shrnout tak, že instituce otroctví nejen že nabývala v různých společnostech odlišných forem, ale vnitřně se lišila i v rámci jedné společnosti (např. v období starověkého Říma měl otrok pracující v dole nepochybně jiný status než jeho vzdělaný protějšek sloužící v domě bohatého měšťana). Dále v textu se přidržíme široké definice, která otrokem rozumí nesvobodného člověka, který slouží svému pánu.

Dějiny otroctví a otrokářství Starého světa v kostce

Časová osa s absolutními daty není v případě kulturního fenoménu otroctví jediným vhodným měřítkem. Namísto obligátního chronologického vývoje se proto pokusíme historii otroctví rozparcelovat podle více kritérií. Prvním je způsob zajišťování obživy dané společností, který je i v jiných případech považován za vhodný parametr kulturní determinace (*Květina et al. 2015, 135–137*). Lovci-sběrači orientovaní na terestriální zdroje potravy si otroky programově nederželi, protože jim to nepřinášelo žádné ekonomické výhody. To už ale neplatí o společnostech subsistenčně využívajících vodní, především mořská loviště. V jejich komunitách mohli být otroci zastoupeni velmi početně, jak ukazuje případ etnografické oblasti severozápadního pobřeží Severní Ameriky (*Donald 1997; Ames 2001; 2008*). Pro produktivní způsoby zajišťování obživy je pak přítomnost otroků zcela běžná. Mimořádně významnou roli hrálo otrokářství u pastevců, takže někdy bývá tento typ hospodářství považován za typický korelát s nesvobodnou společenskou vrstvou (*Winter 1984*).

Prokázat přímé napojení otrokářství na určitý typ společenské organizace a konkrétní řídicí mechanismy je velmi obtížné. Definování takové typologické škály není snadné a škálování do tlup, kmenů, náčelnictví a států je spíše imaginativní než reálné (Květina *et al.* 2015, 118–122). Snad je možné opatrně konstatovat, že spolu se vzrůstem autoritativní vlády v náčelnických útvarech a raných státech roste i pravděpodobnost systémového propojení s otrokářstvím (Snell 2011, 6). Taková korelace však může být až druhotným projevem agregace válečnictví, které je jednak pro dané útvary velmi typické, jednak úzce propojené s otrokářstvím (Parker Pearson 2005).

Druhým kritériem členění je již v úvodu zmíněné a marxismem načichlé chápání otroctví ve smyslu evolučního stupně společensko-ekonomického vývoje (McKeown 2007). Ústředním tématem je v tomto pojetí střet společenských tříd, z nichž jedna je ovládající a druhá ovládaná. V něm by na prvobytně pospolnou společnost mělo navazovat otrokářství, které by pak ukončil nástup feudalismu, následně zardoušeného kapitalismem (Seligman 1901). Nejde však jen o samotný třídní boj, protože v jeho pozadí stojí nevyhnutelný posun celé společnosti k takzvaně vyšším formám. Nucená práce a otroctví je přirozenou součástí tohoto schématu, což klasik sociologie Herbert Spencer vyjádřil takto: „[...] v raných obdobích primitivní člověk postrádající disciplínu nebude pracovat soustavně, ledaže se ocitne v podmínkách, které ho donutí k takové péli, jež ho nakonec dovede k civilizaci“ (Spencer 1896, 465).

I když si tento dynamický vývojový rámec odmyslíme, klasické starověké otrokářství zůstává vedle jižanských plantáží v USA nejčastěji citovaným příkladem. Přitom se však zapomíná, že až přibližně do 6. století př. Kr. není masový výskyt otroků doložen a všechny tehdejší mocensko-politické útvary tak vlastně vůbec nespádají do kategorie skutečně otrokářských společností (Snell 2011). To samozřejmě neznamená, že by se v Mezopotámii, Egyptě, Izraeli, chetitské Anatolii a Egeidě otroci nevyskytovali. Jejich existenci prokazují písemné prameny, i když se správným porozuměním termínů, o nichž se předpokládá, že znamenají „otrok“, může být problém. Taková označení pocházejí už ze starobabylonského období, tj. asi 2000–1590 př. Kr. Také v Chamurabiho zákoníku, který se datuje přibližně k roku 1686 př. Kr., jsou otroci uvedeni (včetně zbavení svobody jako trestu za nesplácení dluhů), a to spolu s náznaky, že mohli být fyzicky označováni (např. tetováním, úcesem apod.; Snell 2011, 10–11; obr. 1). V Egyptě může být přítomnost tzv. doživotně ujařmených doložena zřejmě už pro období Staré říše (2575–2125 př. Kr.), ale s větší jistotou to můžeme tvrdit až pro chronologické úseky Střední říše (1975–1640 př. Kr.) a Nové říše (1558–1080 př. Kr.), kdy se do Egypta evidentně dostávaly větší počty válečných zajatců, kteří pak v textech vystupují jako prostí „pracovníci“. Jejich využití je indikováno spíše v rámci domácností, chrámů a paláců, takže masové nasazení v zemědělství, při veřejných stavbách nebo výrobě není příliš pravděpodobné (Eyre 2010, 302). V chetitské Anatolii období 1400–1200 př. Kr. sloužili otroci ponejvíce jako pasteveci dobytka svých pánů, přičemž nesvobodní lidé se zde dělili do tří kategorií zahrnující vyhnance, válečné zajatce a řemeslníky. Písemnými prameny je doložena tolerance sňatků otroka se svobodnou ženou, jejichž potomci zůstávali svobodnými lidmi. V Egejské oblasti doby bronzové (3. a 2. tisíciletí př. Kr.) je přítomnost otroků pouze usuzována, a to především z vyobrazení na freskách. Jde např. o známý panel procesí mužů tmavé pleti přistupujících z obou stran k bílé bohyni v Knóssu (1600–1500 př. Kr.), což může být interpretováno jako vyobrazení chrámových otroků (Snell 2011, 19–20). V následujícím mykénském období je díky porozumění textům

v lineárním písmu B už otroctví bezpečně doloženo, a to včetně od té doby rozšířené praxe využívání otroků jako veslařů na lodích (*Castleden 1993*, 25–26).

Zcela nový model ekonomického využití otroků nastává v Řecku od 6. století př. Kr. (*Finley 1959*; *Harris 2012*). Zdá se, že ještě v homérském období (tj. asi jedno nebo dvě století před počátkem vlády Solón v r. 594 př. Kr.) se otroctví v pevninském Řecku nijak nelišilo od výše popisovaného stavu ostatních starověkých říší. Pro období klasického Řecka však už bylo typické masivní zapojení otroků do hospodářství, které se tak stalo na produkci ujařmených osob vysoce závislé (*Rihll 2011*). Někdy bývá dokonce usuzováno, že takřka veškerá výroba i celý sektor služeb by zde bez otroků nefungovaly (*Cartledge 1993*). Naprostá většina otroků v Řecku byla v soukromém vlastnictví, a tudíž jejich nasazení bylo často spojeno s podnikatelskými záměry majitelů (*Sylvester 1999*, 41–42). Nejvýznamnějším výrobním odvětvím, v němž se ve velkém využívalo otrocké práce, bylo zemědělství. I když existuje určitá nejistota v tom, jak přesně byla zemědělská výroba organizována, alespoň pro region Athén se má za to, že zde existovaly současně menší usedlosti, kde pracovalo několik málo pracovníků, i velké vesnické komplexy s desítkami otroků (*Finley 1986*). Další významnou výrobní oblastí, která tyla z otrocké práce, byla těžba surovin a jejich následné zpracování včetně metalurgie (*Morris – Papadopoulos 2005*, 169). V písemných pramenech je doloženo, že doly po celém řeckém světě spotřebovávaly každoročně množství mužských otroků, takže Moses Finley předpokládá, že jen v Attice bylo na tuto práci nasazeno na 30 000 osob (*Finley 1959*, 150). Novější studie potom odhadují celkový počet otroků v Athénách klasického období na 100 000, což by bylo asi 40 % veškeré populace. Zajímavé je, že samotné antické písemné prameny uvádějí počet otroků jednotlivých městských států až čtyřnásobně vyšší než moderní kalkulace (*Rihll 2011*, 49–50). Vedle výrobních odvětví hráli otroci jistě roli i v jiných, služebných odvětvích. Bezvýznamné nebylo ani jejich angažování v oblasti sexuálních služeb. Zajímavá je v tomto smyslu Hérodotova věta, obvykle badateli citovaná jen v části před středníkem: „Thrákové mají ve zvyku prodávat své děti do ciziny; co se týče mladých panen, nijak je nehlídají, ale nechávají je souložit, s kým chtějí“ (*Hérodotos*, *Dějiny*, *Knihy V*, 6. 1.).

O tom, že otrokářství v antickém světě Řecka nebylo jednotného charakteru, svědčí případ spartských *heilóttů*. Na jejich specifickém postavení se shodovali již antičtí autoři, i když dodnes není jasná geneze ani kompletní pozadí této nejnižší společenské vrstvy lakedaimónských. Podstatné je, že šlo o etnicky homogenní skupinu polosvobodných lidí, kteří byli pevně svázáni s půdou, kterou obhospodařovali. Z tohoto důvodu nešlo o typické tržní otroky, protože právě jejich spojení s půdou je vylučovalo z kategorie movitostí (*Cartledge 2011*).

V souvislosti s tím byla nedávno vyslovena hypotéza, že kamenné věže nazývané *pyrgos*, rozeseté po řeckém venkově a datované do klasického i helénistického období, sloužily jako ubikace pro otroky (*Morris – Papadopoulos 2005*). Nasvědčuje tomu na jedné straně skutečnost, že se vchody těchto staveb uzavíraly zvenčí (otvory pro závoru byly umístěny zvenku přede dveřmi), a současně i jejich geografická vazba na místa s doklady antické těžby a metalurgických aktivit. Proč je případ těchto staveb hodný zmínky i v tomto zkratkovitém přiblížení dějin otrokářství? Protože i přes extrémně velký podíl zotročených lidí v antické řecké populaci je jejich archeologická čitelnost takřka nulová. Ačkoliv legislativně tvořili svobodní občané a otroci dvě zcela rozdílné skupiny, navenek (např. oděvem, účesem či jinými materiálními ukazateli) se od sebe nijak neodlišovali (*Rihll 2011*, 54).

Jedním z pokusů o nalezení materiálního prahu mezi nimi je analýza předpokládaného hornického pohřebiště z těžební oblasti Lavreotiki, kde podle odhadů pracovalo okolo roku 420 př. Kr. 25 000 otroků (Morris 2011). Hlavní rozdíl oproti běžným pohřebištím byla převládající nepřítomnost milodarů: v 70 % hrobů dospělých a v 68 % dětských hrobů. Běžný hrob s výbavou zde měl méně než pětinu milodarů ve srovnání s hroby v oblasti Attiky. Prosté chudé hroby spolu s kamennými věžemi *pyrgos* by tak potenciálně představovaly naprosto ojedinělý archeologický doklad starověkého řeckého otrokářství.

Po antickém Řecku bychom se měli věnovat historii otroctví Říma, nejprve si však dovolíme odbočku k minulosti otroctví v předhistorickém evropském prostoru. Od starší doby železné se v širokém prostoru západní, severní, střední i východní Evropy předpokládá existence tržního otroctví. To je obvykle dáváno do souvislosti s dálkovým obchodem se světem Středomoří. „Výměnou za suroviny (cín, zlato, jantar) a zřejmě i otroky nebo dobytek získává halštatský svět včetně území Čech jako jedna z hlavních progresivních oblastí této doby prestižní zboží a spolu s ním také nové technologie a ideje“ (Venclová ed. 2008a, 12).

S tímto obdobím souvisí velmi úzce otázka otrokářství v etruském světě. Obecně se má za to, že Etruskové nevyužívali otroků v míře srovnatelné s antickým Řeckem a Římem. Alespoň do 2. století př. Kr., kdy už byla etruská kultura v úpadku a kdy sem byl z jihu importován ekonomický model produkce vína na velkých plantážích (Jolivet 2013, 162). Pro předcházející dlouhé období vývoje platí, že o existenci otroků v etruské společnosti nelze pochybovat, ale je obtížné dešifrovat jeho podstatu, a to tím spíše, že etruský výraz pro „otroka“ neznáme. Je však pravděpodobné, že etruské otroctví lze nejspíše řadit k domácímu typu. Vyloučit také nelze *heilotský* typ podobný Spartě, tedy zda bylo otrocké postavení primárně přisouzeno nějaké etnický homogenní skupině (Benelli 2013, 447).

Archeologie etruského otroctví je na tom s množstvím dokladů podobně jako i v jiných oblastech a obdobích starověku: je jich velmi málo. Přesto jsou to právě hmotné památky, které ukazují pojitko s ostatní, zatím stále prehistorickou Evropou. Jde o nástěnné malby v dobře zachovalých etruských hrobkách v Tarquinii (Steingraber 2006). V šesti z nich, datovaných do pozdního 6. století př. Kr., jsou vyobrazené postavy s výrazně světlou pleť, což spolu s blond a rýsy vlasy evokuje jejich severní původ (obr. 2). I když to není pravidlem, mají tito lidé v zobrazovaných scénách obvykle podřízenou, služebnou roli. Typicky se pak jedná o hostesky, sluhy a tanečnický při hostinách typu řeckých symposií. Tato skutečnost vede některé autory k svůdné interpretaci, která tato zobrazení považuje za doklad obchodu s otroky spojující starověké Středomoří s územím a lidmi žijícími na sever od něho (Briggs 2002, 131–163).

Pakliže je otroctví v halštatské společnosti pravděpodobné, pak by o jeho existenci v následující laténské společnosti už nemělo být pochyb, a to i vzhledem ke svědectví antických písemných pramenů. Ty ukazují, že Keltové otroky jednak znali jako součást svého vlastního světa (Daubigney 1979), jednak je považovali za regulérní obchodní artikl (Finley 1962). „Okruh směňovaného zboží sahá na laténské straně od osob (otroků), dobytka a potravin až po suroviny (zlato, cín, jantar), polotovary (železo, kůže a kožešiny) i konečné výrobky [...]“ (Venclová ed. 2008b, 142). Převládající pohled spatřuje zkrátka v otrocích keltský směnný ekvivalent luxusního zboží (včetně vína) ze Středomoří (Taylor 2001, 28; Peschel 1971). Lze se setkat i s názorem, že otroky Keltové nejen vyváželi, ale také dováželi (Venclová ed. 2008b, 144), což by svědčilo o významné ekonomické roli, kterou nesvobodní v laténské společnosti hráli.

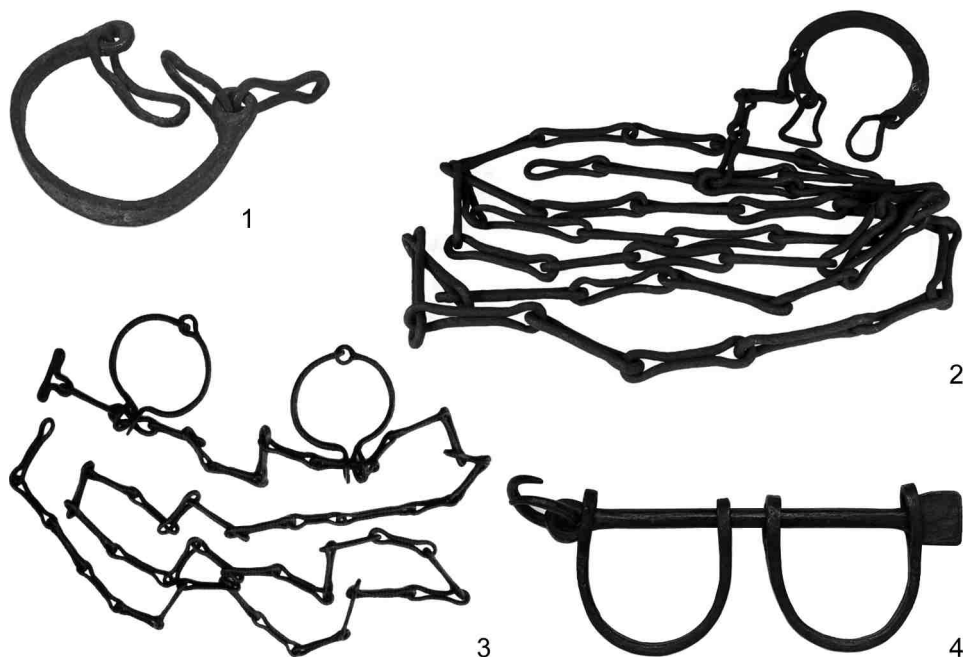
Obr. 2. Dívka s blondými vlasy a světlou pletí ovívá svou paní při hostině. Detail etruské nástěnné malby z tzv. Hrobky štítů, Tarquinia, třetí čtvrtina 4. století př. Kr. (podle *Steingräber 2006*).

Fig. 2. Fair-skinned girl with blond hair is fanning her lady during a feast. Detail of an Etruscan wall painting from the so-called Tomb of The Shields, Tarquinia, 3rd quarter of the 4th century BC (after *Steingräber 2006*).



Z hmotných pramenů jsou z období mladší doby železné poprvé k dispozici okovy, a to v takovém počtu, že jsou (především s ohledem na analogie z koloniálního období a afrického otrokářství; *obr. 3*) obecně považovány za jeden z přímých dokladů zotročených osob (*Taylor 2001, 28; Parker Pearson 2005, 24; Schönfelder 2015*). Za zmínku také stojí zajímavé vysvětlení laténské kulturní zvláštnosti zdobit si krk masivními kovovými nákrčníky. Tyto ozdoby evokující otrocké obojky snad symbolizovaly podřízení nikoliv vůči jinému člověku, ale ve vztahu k nejvyšším nadpřirozeným bytostem. Takové vyjádření služebného postavení k bohům zároveň podtrhovalo svrchovanou svobodu dotyčného na zemi. Dobrovolné přisvojení obojku z drahého kovu potenciálně zdůrazňovalo vysoké sociální postavení nositele a kontrastovalo s otrockým statusem spojených se skutečnými okovy a pouty (*Taylor 2001, 39*). Laténské nákrčníky by tak mohly nepřímo dokládat otroctví jakožto běžnou součástí keltské společnosti.

Jsou nějaké doklady, že v prehistorické Evropě existovalo otroctví ještě dříve než v době železné? Pokud bychom se chtěli přidržet pouze přesvědčivých důkazů, pak musíme odpovědět negativně. Existují však indicie, které přítomnost vrstvy vyloučených a nesvobodných naznačují. Za prvé jde o intenzitu válečnictví, které je se zajatci a otroctvím silně propojené



Obr. 3. 1: vikinský otrocký obojek, St. John's Lane, Dublin. 2: vikinská pouta pocházející z dlabané kánoe potopené u *crannog* v Ardakillen Lake, konec 9. nebo začátek 10. století. 3: železný řetěz s pouty určený pro otroky v západní Africe, koloniální éra. 4: anglická kovaná pouta pro otroky, koloniální éra.
Fig. 3. 1: Viking slave collar, St. John's Lane, Dublin. 2: Viking cuffs coming from a dug-out canoe sunk at *crannog* in Ardkakillen Lake, end 9th or beginning 10th century. 3: iron chain with cuffs intended for slaves in West Africa, Colonial era. 4: English forged slave cuffs, Colonial era.

(Parker Pearson 2005, 25). Vezmeme-li proto za bernou minci archeologické doklady válečných nájezdů (např. *Vencl 1999; Golitko – Keeley 2007*), zdá se, že podmínky pro využívání násilím uzurpovaných osob byly nastoleny už v neolitu. Za druhé jsou možným náznakem přítomnosti sociálně vyloučené skupiny osob archeologické nálezy nestandardních pohřbů. Kristian Kristiansen ve své nejcitovanější knize v tomto smyslu poukazuje na souvislost s dobře známou specifickou skupinou pohřbů na sídlišťích knovízské kultury. Otroků, kteří v nich mohli být pohřbeni, pak bez bližší specifikace přisuzuje práci v dolech (*Kristiansen 1998*, 116–117; *Cameron 2011*, 173). V této souvislosti se proto pro období konce doby bronzové a starší doby železné přímo nabízí ukázat prstem na rakouskou solnou komoru a za otroky označit horníky, kteří v místních dolech sůl dobývali. Pro tak přímočaré spojení však archeologické doklady nesvědčí: bohatými hroby známé pohřebiště v Hallstattu totiž nemá parametry nekropole sociálně vyloučených osob a zároveň byly na zde pohřbených skeletech antropologicky identifikovány markery svědčící o namáhavé práci zemřelých. Zdá se proto, že se společenským postavením hallstattských horníků to bylo složitější (*Wells 1987*, 208; *Briggs 2003*, 254).

Třetí oblastí potenciálních meta-důkazů jsou doklady materiální provenience na velké geografické vzdálenosti. Zajímavou a důležitou informací přinášejí izotopové analýzy kovů ze Skandinávie doby bronzové. Ve Švédsku jsou tak doloženy importy rudy mj. i ze známé

důlní oblasti Lavrion v Řecku, a to od starší doby bronzové (tj. 1700–1500 př. Kr.; *Ling et al. 2014*, 123). Spojení Středomoří se Skandinávií přitom dokládá i skalní umění, které např. na panelu č. 157 v Kville zobrazuje ingot v podobě zvířecí kůže (*Ling – Rowlands 2013*). Práci v dolech pozdějšího antického Lavrionu přitom podle písemných a částečně i archeologických pramenů zastávali výhradně otroci (*Thompson 2007*, 144–149). Pointa odvážné, ale přímými důkazy bohužel nepodložené konstrukce, je proto jasná: severští odběratelé mohli za ceněnou surovinu docela dobře platit bílým masem.

Abychom se však vrátili ke kořenům otroctví a otrokářství v evropské prehistorii: ještě jinou úroveň hypotetických dokladů je třeba hledat v interpretačním pozadí archaických společností. Je třeba si uvědomit, že z hlediska mocenské organizace jsou náčelnické útvary typickým představitelem jednotek s dlouhodobě etablovanou společenskou nerovností, která jde ruku v ruce s velkou mírou konkurence uvnitř i navenek politických jednotek. Pojem konkurence je přitom závažný: vzájemné střety mocenských útvarů poskytují přísun válečných zajatců, kteří jsou pak ekonomicky využíváni při majetkové agregaci osob aspirujících na vysoké společenské postavení. Tento proces byl etnograficky dobře dokumentován např. v oblasti severozápadního pobřeží Ameriky (*Ames 2001*). Otroci a otrokářství jsou proto považováni za systémový prvek náčelnických útvarů. K nim by podle převažujícího konsensu měly v pravěké Evropě typicky patřit společnosti doby bronzové (*Kristiansen 1998; Earle 1999*). Právě ty bychom proto mohli považovat za adepty sociálního a ekonomického systému s přirozenou existencí otroků.

Vrátíme se nyní k historii otroctví v období pokročilého antického světa. Ve společnosti klasického Říma bylo otroctví rozšířené a běžné po více než jedno tisíciletí, od počátku republiky do konce Římské říše (*Scheidel 2012*). Dokládá to řada zdrojů, ať již přímo písemných, jako jsou zákony, historické a filozofické texty, dopisy, dramata, próza, poezie, nebo epigrafických (*Joshel 2011*) a také hmotných. Těch posledních je však pohřichu málo a hlavní roli mezi nimi hrají spíše malířská a sochařská zobrazení než skutečné artefakty.

Otroci v antickém Římě existovali v ohromném množství po velmi dlouhé období, a tak není divu, že je tehdejší zřízení považováno za největší otrokářskou společnost v lidské historii. Odhadnout absolutní počty zotročených osob není jednoduché, ale i tak se čísla pohybují v enormních hodnotách: *Keith Hopkins (1978, 9)* usoudil, že na konci republikánského období bylo otroků dva až tři miliony, neboli zhruba 35 až 40 % celkové populace. Novější a pravděpodobně realističtější odhad je jeden až jeden a půl milionu otroků, představující 15 až 25 % tehdejší populace Apeninského poloostrova (*Scheidel 2011, 289*). Názory na absolutní počet otroků pro 1. století po Kr. se pohybují od šesti do deseti milionů (*Harris 1980, 118; Scheidel 1997, 158*).

Pokud se týká způsobu, jakým se z člověka mohl stát otrok, římské právo nám dává poměrně výstižnou odpověď: „Otroci jsou buď zrozeni, nebo vytvořeni“ (*Iustiniani Institutiones*, Kniha I, 3. 4.). Jinými slovy, člověk se mohl stát otrokem narozením, nebo zotročením. Římský právní systém je mimořádně propracovaný jak z hlediska definice práv a povinností otroků, tak jejich vztahu ke svobodným občanům. Pro potřeby této studie však postačí, když uvedeme, že od nejstarších římských právních norem, tzv. dvanácti desek (asi 450 př. Kr.), až po *Corpus Juris Civilis* (6. století po Kr.) jsou otroci považováni za hmotný majetek (*Gardner 2011*).

Kdy a jak Římané poprvé začali využívat otrockou práci, je obtížné určit. I když nesvobodný status existoval v prostoru Apeninského poloostrova jistě i dřív, fenoménem se práce

otroků stala od 4. století př. Kr. (Bodel 2011). Otroci obou pohlaví a všech věkových kategorií byli zapojeni do ohromné škály činností, o čemž svědčí písemné prameny dokumentující více než 160 konkrétních zaměstnání (Bodel 2011, 321). Otroci byli masově využíváni zejména v zemědělství a při těžbě surovin, ale pracovali také jako sluhové v domácnostech, řemeslníci (např. cihláři, hrnčíři, kováři, mlynáři, pekaři, krejčí, tesaři atd.), stavební dělníci, horníci, úředníci, učitelé, lékaři, správci nemovitostí, obchodní zástupci a mnoho dalších. V zásadě mohli plnit jakékoli úkoly, které si jejich pán přál. Na druhou stranu byli otroci více než jen pracovní síla. Byli vysoce ceněným majetkem, měřítkem bohatství a symbolem společenského postavení. Někteří z nich se navíc mohli stát ošetřovateli, společníky, partnery či rádci svých pánů a výrazně tak vystoupit z bezejmenné masy nádeníků (Bodel 2011, 312–313).

Samotných archeologických dokladů římského otrokářství je však žalostně málo. Skutečnost, že nesvobodní nevladnili téměř žádný majetek a vykonávali rozsáhlou škálu činností, které se nijak nelišily od činností svobodných pracujících, je činí archeologicky takřka neviditelnými. Ačkoli pokusy identifikovat otrocké skupiny podle typického materiálního inventáře spojeného s jejich původním kulturním (etnickým) pozadím existují, příliš slibné výsledky nepřinášejí. Zdá se, že lidé zotročení a vytržení ze svého domácího prostředí ztráceli v kontaktu s invazivní římskou kulturou své zvyky rychle (Webster 2008). Mezi materiálními kategorie signalizující otroky patří specifické epigrafické a ikonografické památky, kovová pouta, hypoteticky pohřby a také snad určité typy nemovitostí (Roymans – Zandstra 2011). Mezi epigrafické doklady otroků a osvobozených otroků patří kromě nápisů na náhrobcích a votivních objektech také tzv. *instrumentum domesticum* neboli soukromé nápisy umístěné obzvláště na předmětech denní potřeby. Dále sem spadají obojky a tzv. otrocké *bullae* (nákrční medailonky), které měly odrazovat od útěků a pomoci při znovudopadení uprchlých otroků (obr. 4). Každý z nich obsahoval odlišný text, hlavní zpráva říkala zhruba toto: „Chyťte mě. Utekl jsem. Vraťte mě mému pánovi“ (Petersen 2009, 190). Dalším dokladem jsou grafická znázornění na hrobových reliéfech či památnících, která lze vcelku spolehlivě interpretovat jako zobrazení zajatců či otroků (Thompson 2007).

K jednomu z nejpřímějších dokladů otroctví se obligátně počítají okovy (Thompson 1993), jejichž výskyt je zdokumentovaný i mimo území Římské říše. Početnost nálezů umožňuje základní funkční typologii okovů, které lze rozdělit do tří typů (Thompson 2003, 238): 1) krční, které mají největší průměr a společně se spojovacími řetězy sloužily pro přepravu otroků, 2) ruční a 3) nožní, které zabraňovaly v útěku, ale současně poskytovaly omezenou možnost pohybu. Nikdy samozřejmě nelze opomíjet kontext, ve kterém se okovy nalézaly, protože byly kromě otroků používány také pro zločince, zajatce i zvířata (Roymans – Zandstra 2011, 170).

Ačkoli otroci sloužili v mnoha, obzvláště ve velkých a bohatých domácnostech, kde vykonávali širokou škálu činností, jejich archeologické pozůstatky v římských domech jsou velmi limitované (George 1997). Důvodů je přirozeně několik: horní patra staveb jsou většinou špatně zachovaná nebo zničená, malé místnosti považované často za otrocké ubikace nelze odlišit od prostor sloužících jiným účelům a navíc žádné specifické otrocké ubikace nemusely vůbec existovat. V samotném městě Řím byly místnosti sloužící k ubytování otroků potenciálně rozpoznány pouze ve dvou domech (George 1997, 17). Třicet malých pokojů o rozměrech 1,8 × 1,5 metru a výškou dva metry, které mohly pojmout přibližně 50 otroků (a mnohem více, pokud by existovalo horní patro), bylo identifikováno v domác-

Obr. 4. Římská otrocká *bullae* s nápisem „Tene me ne fugia(m) et revoca me ad dom(i)num Viventium in ar(e)a Callisti“, což lze přeložit jako „Zadrž mě, pokud jsem utekl, a vrať mě mému pánu Viventiovi na Callistovo panství“. Uloženo v Britském muzeu (podle Thompson 2007, 239).

Fig. 4. Roman slave *bullae* with inscription “Tene me ne fugia(m) et revoca me ad dom(i)num Viventium in ar(e)a Callisti“, which can be translated as “Hold me, lest I flee, and return me to my master Viventius on the estate of Callistus“. Deposited in the British Museum (after Thompson 2007, 239).

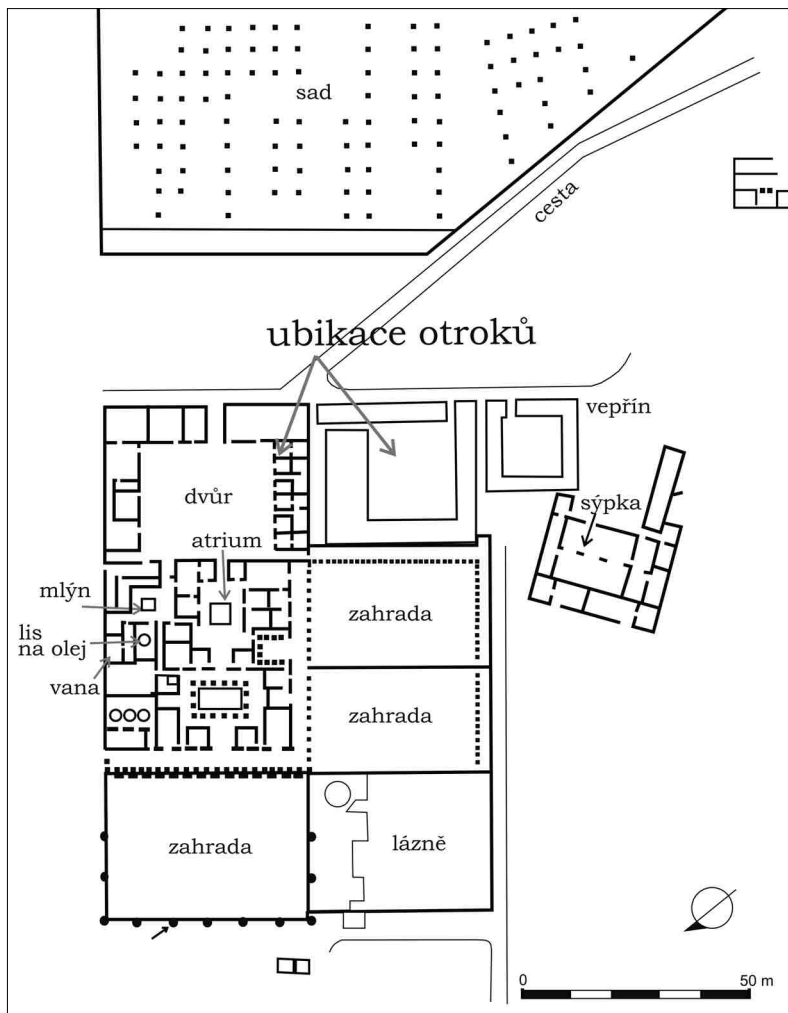


nosti Marka Aemillia Scaura na pahorku Palatin a šest malých místností, pravděpodobně také spojených s otroky, bylo nalezeno nedaleko Forum Romanum. Nejde však jen o městské prostředí. Obrovské množství nesvobodných lidí, kteří pracovali na venkově, muselo někde žít. Většina otrockých obydlí byla sice zřejmě konstruována tak, že nezanechala archeologickou stopu, ale několik příkladů kamenných staveb dává možnost získat základní představu. Otrocké ubikace *cellae* byly obvykle tvořeny řadou malých, vysoce standardizovaných místností bez jakýchkoli známek autonomie, tj. bez studní, skladovacích objektů, hospodářských přístavb či dokladů ustájení dobytka (Roymans – Zandstra 2011, 172). Modelovým příkladem zemědělské usedlosti s oddělenými prostory pro otroky je Villa Settefinestre datovaná od 1. stol. př. Kr. do 2. století po Kr. (obr. 5). Odhaduje se, že zde žilo okolo 68 otroků, přičemž dohromady ve vile pracovalo zhruba sto otroků (Thompson 2007).

Materiálním dokladem přítomnosti otroků mohou být také hroby a pohřebiště. I když opět spíše náznakově. Pokud pomíneme vzácně se objevující nápisy na náhrobcích zmiňující otrocký status, mohou být takovými indikátory nepřítomnost hrobové výbavy a demografická skladba zemřelých v rámci celých pohřebišť, obzvláště těch, které se nacházely poblíž důlních areálů. Příkladem může být pohřebiště v portugalské Valdoce, kde byly bez milodarů celé dvě třetiny z celkového počtu 500 hrobů (Thompson 2007, 131–186).

Pro další historický vývoj pozdější středověké Evropy byla mimořádně důležitá transformace otroctví spojená s problematickou ekonomickou situací v pozdní etapě vývoje Římské říše. V tomto období se totiž počet otroků drasticky snížil! Na vině byl patrně logický souběh dvou procesů: jednak postupného ztenčování možností přísunu nových otroků z ciziny, jednak hospodářská stagnace impéria. Výsledek této proměny se označuje jako kolonát pozdního římského impéria a charakterizuje skutečnost, kdy se ve 2. století po Kr. významná část původních otroků přeměnila v kolóny, to jest polosvobodné zemědělské nájemce pevně spojené s půdou (Le Goff 1986, 5). Kolóni (neboli *servi terrae*) povinně obdělávali půdu, na níž byli usazení, a jejímú vlastníkovi za nájem platili. Stát takový typ produkce podporoval, protože vlastníci půdy byli nuceni své kolóny daňově registrovat a odvádět za ně příslušné poplatky. Bylo by však chybou předpokládat, že se všichni bývalí otroci stali kolóny. Tradiční otroctví samozřejmě nikdy zcela nevymizelo, zvláště v jiných než zemědělských odvětvích. Navíc se typická podoba kolonátu ustálila až za vlády císaře Konstantina I. Velikého na začátku 4. století po Kr. (Grey 2011).

I po definitivním konci éry Římské říše řada jejích bývalých institucí přetrvávala do období raného středověku. Samozřejmě to platí o ještě dlouho živé východní polovině římského



Obr. 5. Půdorys vilového komplexu v Settefinestre s možnými otrockými ubikacemi (převzato z Webster 2008, 112).

Fig. 5. Ground plan of a villa complex in Settefinestre with possible slave barracks (adopted from Webster 2008, 112).

impéria, ale kontinuitu z hlediska přetrvávání otrocké sociální třídy lze také sledovat v evropských zemích, a to především v těch, které původně byly součástí Římské říše. Právě postřímských oblastí se týká většina dochovaných písemných zpráv a s touto územní exkluzivitou pramenů je spojeno i obvyklé geografické osekání historického poznání. Mluví-li proto historik o evropské raně středověké společnosti, nemá nejspíše na mysli celý geografický kontinent, ale nejspíše jeho tehdy rozvinutější části. Z písemných pramenů je zřejmé, že součástí tradic tohoto kulturního pásma bylo i námi sledované otroctví, i když určitě ne v tom smyslu, že by se u postřímských politických útvarů Evropy jednalo o jev zcela nepůvodní,

importovaný. Ba právě naopak. Budeme-li chtít věřit antickým učencům, podobala se nativní forma otroctví např. u Germánů více raně středověké exploataci nesvobodné pracovní síly než klasickému antickému systému (*Townshend 1894, 75–76*). Vlastním dokladem existující kontinuity antického základu tržního otroctví je legislativa několika raně středověkých království západní Evropy (*Le Goff 1986, 28*). Jde o známé barbarské zákoníky, z nichž právní kodifikaci otrockého stavu obsahuje např. salický zákoník – vznikl kolem r. 500 po Kr., burgundské – také počínaje kolem r. 500 po Kr. a anglosaské právo – 8. století (*Berkhofer 1997, 596*). Právě tyto normy dávají zřetelně najevo, že otroci byli naprosto běžnou součástí tehdejší společnosti a že takový stav zde přetrval až do 10. a 11. století.

Z hlediska významu otroků pro politický a hospodářský vývoj států raného středověku je možné odlišit několik horizontů. V 6. a 7. století zde byla otrocká práce zřejmě stále důležitou součástí ekonomiky. Od druhé poloviny 7. století však produkční význam práce nesvobodných klesal, a to ve prospěch specifického hospodářského odvětví spojeného s otroky: obchodem s nimi. Právě akvizice osob za účelem jejich prodeje je v průběhu 8. a 9. století považována za mimořádně významnou součást hospodářství raně středověkých politických útvarů, a to nejen západoevropských (např. *McCormick 2002; Latouche 2006*), ale i těch ležících dále na východ (např. *Třeštík 2000; Lutovský 2007, 7; Macháček 2015*). Dlouhý konec vlastního otrokářství v evropských zemích raného středověku se datuje zhruba od pozdního 10. až první poloviny 11. století, kdy se zřejmě pod vlivem souběhu geopolitických, ekonomických, ale i náboženských a morálních příčin klasičtí otroci z větší části domácí evropské společnosti vytrácejí. Historicky lze tento zánik specificky datovat pro různé geografické oblasti: nejméně patrný byl konec otrokářství ve Středomoří, protože vlastnictví domácích otroků zde přetrvávalo po celý středověk až do novověku (*Brooke 2006, 60*), v regionu italského Latia došlo k zániku otroctví mezi lety 950–1000, ve španělském Katalánsku v horizontu 1000–1035, ve francouzském Auvergne mezi 1000–1050, v severní Francii brzy po r. 1030 a v Anglii v souvislosti s normanským porobením v 11. století. Pro poslední jmenovanou zemi známe dokonce i počet otroků, protože zde byla v r. 1086 pořízena majetková evidence, známá jako *Domesday book*, která uvádí celkem 25 000 otroků, což bylo poměrově mezi jedním až šestnácti procenty obyvatel v různých anglických hrabstvích (*Berkhofer 1997, 596*).

Takto zjednodušeným způsobem však charakteristiku raně středověkého otroctví postihnout nelze. Ve skutečnosti jde o problém velmi složitý, takže není v moci tohoto textu do ní fundovaně proniknout. Ostatně jsou pro tyto účely k dispozici specializované studie starší (např. *Pirenne 1937; Bloch 1975*) i mladší generace moderních historiků (např. *Karras 1988; Berkhofer 1997; McCormick 2001; 2002*). Pokusme se zde alespoň načrtnout základní body.

Post-římské státy západní a jižní Evropy převzaly do značné míry hospodářství založené na zemědělské produkci nesvobodných osob. Tato praxe vedle sebe stavěla masu kolónů připoutaných k zemědělské půdě a klasických otroků. I když bychom rádi znali proces, jak se z obou kategorií vytvořila sociální vrstva středověkých poddaných, nejsme schopni tuto otázku uspokojivě rozklíčovat (*McCormick 2001, 734*). V každém případě se to stalo, takže pro období merovejské Francie jsme ještě informováni o zemědělství založeném na práci kolónů a domácích otroků, ale pro éru Karlovců už měli obyvatelstvo venkova tvořit poddaní. Jistě nelze sociální mapu překreslovat jen na základě změny pojmů v písemných pramenech, a to navíc u kategorií, jejichž úplný význam nám nemusí být úplně jasný, ale základní mechanismus správy zemědělské půdy a organizace práce na ní se asi opravdu

změnily. Ovšem o sociálním statusu samotných poddaných toho příliš nevíme a je dost pravděpodobné, že se jejich společenská pozice od minulých kolónů významně nelišila (Karras 1988, 12–14).

Trend ústupu otroků ve prospěch jiných forem vykořisťování práce nesvobodných v rané středověké Evropě byl však narušen dvěma procesy. Prvním byla aktivita Vikingů, jejichž kulturní habitus byl zřejmě s využíváním práce otroků velmi úzce spjatý. V době vikinské expanze, kterou lze vymezit roky 793–1000, byly útoky severských nájezdníků spojeny s odvláčením množství lidí a jejich zotročením (obr. 3: 1, 2). Nájezdy na kláštery a osady postihující především západní Evropu jsou dostatečně známou skutečností stejně jako prodej otroků franckého, anglosaského, velšského, irského či slovanského původu do Byzance a muslimského světa. Touto kapitolou se však budeme zabývat níže v souvislosti s exportem otroků z Evropy do zemí na jihu a jihovýchodě. Vikinská společnost si však zaslouží označení otrokářská také proto, že její vlastní domácí skandinávské hospodářství bylo na otrocké práci závislé. Sociální hierarchizace zde totiž byla velmi výrazná a vedle náčelníků a svobodných bojovníků a rolníků, zde existovala početná skupina otroků neboli *thrallů* či *þrallů* (Sawyer 2003, 39).

Existovalo několik způsobů zotročení (Karras 1988, 55). Otroctví u Vikingů, stejně jako u Římanů, bylo dědičné, což znamená, že děti otroků dědily jejich status při narození. Do otroctví též mohly být prodány nechtěné děti chudých rodičů. Otroctví bylo také někdy (dočasným) trestem za dluhy nebo určité druhy zločinu. Největší počet otroků však přesto vždy představovali váleční zajatci nebo unesené oběti nájezdů, pirátství či obchodu s lidmi.

Pracovní činnosti, které byly v severské společnosti otrokům přisouzeny, popisují místní starobylé ságy. V *Písni o Rígovi* se např. říká, že *þrallové* stavěli zdi, hnojili pole, pásli prasata a kozy a kopali rašelinu (Hollander 1928). Funkce otroků byla samozřejmě mnohem širší. Kromě práce na farmách pracovali v domácnostech nebo sloužili jako sluhové či úředníci (Brink 2008, 55). Otrokyně vykonávaly domácí práce jako mletí obilí, dojení, výrobu mléčných produktů, vaření či praní, a/nebo sloužily jako chůvy, osobní služky, konkubíny nebo prostě sexuální partnerky (Foote – Wilson 1974, 76; Karras 1988, 73). Na základě literárních pramenů a archeologických dokladů zemědělské organizace se Ruth Karras (1988, 69–95) pokusila odvodit význam otroctví ve vikinském zemědělském hospodářství. Došla k závěru, že vikinskí otroci sloužili primárně na úrovni domácností. Někteří zámožní jedinci mohli mít velké farmy s mnoha otroky, což se ale na severu zřejmě nikdy nestalo standardem. Průměrný počet otroků na domácnost je obtížné odhadnout, je však možné tvrdit, že přítomnost otroků na vikinských farmách byla běžná. Význam otrocké práce v domácnostech či komunitách mohl být přítom akcentován vždy, když byli muži na válečné výpravě.

Kromě funkce levné pracovní síly sloužili jako vysoce ceněná obchodní komodita, a dokonce i jako měna, např. při platbě některých dluhů (Karras 1988, 98). Současně byli symbolem prestiže a bohatství. Jejich peněžní hodnota je naznačena v zákonících, které udávají vyší odškodnění za zranění či zabití otroka, a v ságách, které zmiňují jejich tržní cenu. Například pokuta za zabití otroka se v Anglii rovnala ceně osmi krav a na Islandu osmi uncím stříbra (Jones 2001, 148).

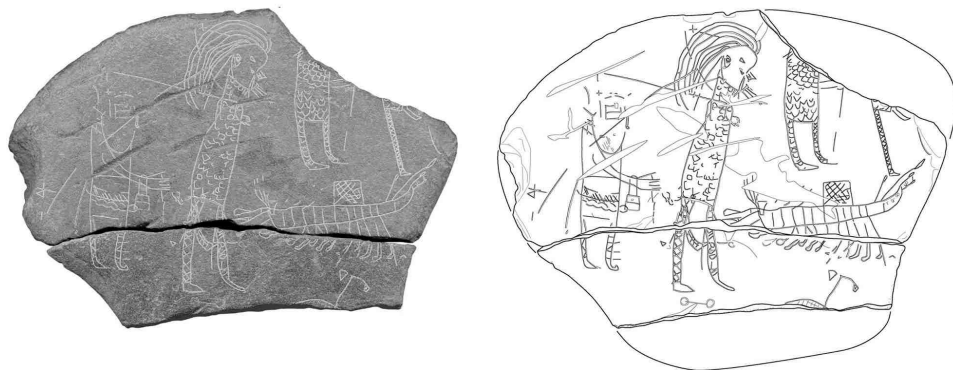
Otroctví v severní Evropě pokračovalo i po konci doby vikinské. Kvůli ideologickým (zejména odpor křesťanství), ekonomickým a společenským faktorům (viz Karras 1988, 134–163) však v jednotlivých oblastech v průběhu 12. až první poloviny 14. století postupně vymizelo (Foote – Wilson 1974, 77).

Druhým významným procesem, který otroky v Evropě vrátil na výsluní ekonomického zájmu raně středověkých politických útvarů, byla zahraniční poptávka po pracovní síle. Část otroků z Evropy směřovala do Byzantské říše, ale většina byla prodávána do islámského světa, kde stále přetrvával jejich klíčový hospodářský význam (Rotman 2009). Kolem poloviny 8. století začal být v chalífátu otroků nedostatek, což byl zřejmě následek epidemie dýmčejového moru, která v té době zdecimovala místní populaci (McCormick 2001, 775–776). Pravidla muslimského světa přitom zapovídala zotročovat příslušníky *Dar el Islam*, k nimž kromě muslimů patřili i křesťané a židé zde trvale usazení (Alexander 2001, 45). Poptávka po otrocích proto směřovala k *Dar el Harb*, a to především k zemím za severním pobřežím Středozemního moře.³ Tržní zájem muslimů zaznamenali křesťanští a židovští obchodníci a velmi rychle na něj zareagovali. K roku 748 je datována zmínka o benátských kupcích, kteří zprostředkovali prodej křesťanských otroků pohanům, a to přímo ve městě Řím (McCormick 2002, 28). Tato událost pobouřila tehdejšího papeže Zachariáše, který trh uzavřel a pokusil se otroky vykoupit zpět. Tím se nám poodkrývá opona nad jevištěm raně středověkého obchodu s otroky, kde se po celou dobu střídají totožné postavy a motivy: Benátčané oportunisticky tyjí z nastalé možnosti kapitálních zisků, židé využívají své postavení prostředníků mezi muslimy a křesťany a církve, která se potácí na hraně morálního dilematu. Křesťanská doktrína té doby otroctví z principu neodmítala a také sama církve byla vlastníkem velkého množství otroků pracujících na jejich latifundíích. V roce 593 papež Řehoř I. protestoval proti prodeji křesťanských otroků židům (Rotman 2009) a i kupčení s nepokřtěnými lidmi církve přestala brzy považovat za bezproblémové. V rozmezí 6. až 8. století postupně převládlo mezi křesťanskými duchovními přesvědčení, že i pohanští otroci jsou nositeli duše, a jako takové je proto lze křtít a evangelizovat. Tento teologický postoj odstartoval konečný proces eroze starého vnímání otroků jakožto „mluvících nástrojů“ a movitého majetku, kteří tak nově už neměli mít v Evropě místo (Berkhofer 1997, 595). Na druhou stranu svědčí řada indicí o marnosti takového postoje, protože po celý raný středověk zde otroci, včetně křesťanských, fungovali, a mnohdy dokonce v přímém vlastnictví církve (Ježek 2011, 636–638).

Ale vraťme se k vlastnímu obchodu s lidmi. Zpočátku byli zřejmě zdrojem otroků dodávaných na trhy v muslimských zemích váleční zajatci, získávání v průběhu velkých výbojů Francké říše i lokálních konfliktů malých politických útvarů. Mimořádně velkou roli hrály v této době vikinské nájezdy, které se staly zdrojem obchodovatelné lidské komodity (obr. 6).

Vikingové spolu s neurovnanými poměry na Britských ostrovech také stáli za skutečností, že velký podíl otroků na exportních trzích byl právě z této oblasti. Na druhou stranu s tím, že by konkrétně váleční zajatci Franků standardně putovali do arabského otroctví, nesouhlasí např. Joachim Henning (2003, 272–273). Badatelský konsensus však panuje v tom, že zhruba od poloviny 9. století se hlavním zdrojem lidského zboží staly slovanské země (odlišně Ježek 2011, 635–637). Západními historiky je popisován masivní příliv zajatců slovanského původu, kteří směřovali přes řadu tranzitních míst (např. Verdun, Benátky, snad i Prahu) na velké trhy s otroky v muslimském Tunisu, Tripolisu, Alexandrii a Bagdádu (McCormick 2001, 770). Otázkou zůstává případná etymologická souvislost

³ Podle ortodoxního islámu je svět rozdělen na dvě hlavní oblasti: *Dar el Islam* („Dům islámu“) a *Dar el Harb* („Dům války“). První termín označuje území, ve kterém je ustanovena muslimská vláda a obyvatelé jsou podřízeni islámu, zatímco druhý představuje všechny ostatní oblasti (Insoll 1999, 128).



Obr. 6. *Hostage stone* z ostrova Inchmarnock ve Skotsku je datovaný do 8. nebo 9. století. Výjev podle nejčastější interpretace zobrazuje vlečení spoutaného člověka na loď. Vzhledem k tomu, že se na lokalitě nacházel raně křesťanský klášter, je možné, že jde o dobové vyobrazení přepadení místního konventu (podle Lowe 2014, 100–101).

Fig. 6. *Hostage stone* from the Inchmarnock island in Scotland, dated to the 8th or 9th century. The most common interpretation holds that the depiction represents dragging of a tied person onto a boat. With regard to the existence of an early Christian monastery on the site, it may be a depiction of a raid of the local convent (after Lowe 2014, 100–101).

mezi germánským označením pro otroka (*Sklave, slave*) a etnonymem *Slovan* (viz např. McCormick 2001, 737; Brooke 2006, 60; Latouche 2006, 124). Na výše uvedená časová ukotvení se však nesmíme nijak fixovat. Je pravděpodobné, že slovanští otroci ze střední Evropy se na velkých trzích objevovali už mnohem dříve – ať už jako vedlejší produkt válečných tažení, nebo přímý výsledek komerčního lovu na otroky (k tomu kriticky Ježek 2011, 635–638). Obvykle je v této souvislosti zmiňován známý příběh kupce Sáma a události, které vyústily v odvezení velkého množství slovanských zajatců po válce s Alamany a Langobardy v roce 632 (McCormick 2001, 739).

Prodej a distribuce slovanských otroků do muslimských zemí (zvaných zde *Šaqāliba*) dosáhly vrcholu v 9. a 10. století. Právě do Čech a do Prahy bývá lokalizován primární obchodní uzel masivního transportu lidí ze střední Evropy. Jejich nedobrovolná cesta odtud pokračovala buď do Benátek a dále po moři na jih, nebo přes Koblenz do Verdunu (kde je k r. 986 uváděno centrum pro kastraci otroků; Rotman 2009, 73) a dále přes Lyon a Arles do muslimského Španělska. Cesta však mohla vést i na druhou stranu a propojovat tak Prahu s Krakovem, „[...] což není nic jiného než úsek veliké evropské obchodní cesty z Cordóbského kalifátu přes Kyjev na chazarské trhy na dolní Volze a přes Chorézm dále do východoarabského světa a do Číny [...]“ (Třeštík 2000, 52). O takovém propojení a vzájemné kompatibilitě západní komerční oblasti s východní (Dánsko, Švédsko, Pobaltí, Polsko, Rusko...) však existují důvodné pochyby vycházející z odlišného pojetí monetárních platidel (Jankowiak 2013).

Roli prostředníků mezi křesťanskou a muslimskou středověkou civilizací hráli zřejmě často židé (obr. 7). Konkrétně je v písemných pramenech při kupčení se slovanským světem zmiňována skupina židů Radhanitů (aniž bychom měli přesnější povědomí, co tento termín znamenal). Ti jsou zmiňováni v raffelstettenském celním statutu z let 903–906 na Dunaji, kde obchodovali s otroky a dalším zbožím (Třeštík 2000, 52–53; Štefan 2011, 341). Ale



Obr. 7. Sv. Vojtěch se u polského knížete Boleslava I. Chrabrého přimlouvá za osvobození dvou otroků z rukou židovských lidokupců. Bronzový reliéf z 12. století na dveřích katedrály v Hnězdně (podle *Dobrzeńiecki 1953*, il. 8).

Fig. 7. St. Adalbert intercedes with Polish prince Bolesław I the Brave for the liberation of two slaves from the hands of Jewish slave traders. Bronze relief from the 12th century at the Gniezno cathedral portal (after *Dobrzeńiecki 1953*, fig. 8).

obchod s lidmi nebyl jistě jen výsadou židovských kupců. Z dochovaných písemných památek tušíme, že výdělečného podniku zaměřeného na transport a prodej otroků se účastnili i křesťanští Anglosasové a Frankové, obyvatelé Apeninského poloostrova (zvláště lidé z Benátek, Neapole a Říma), křesťané ze severní Afriky a sami Slované (*McCormick 2002*, 52–53). Roli domorodých Slovanů a jejich politických elit na trhu s otroky je ostatně v poslední době přisuzován velký význam, a to především z hlediska jejich ekonomického a s tím logicky souvisejícího politického vývoje (např. *Třeštík 2000*; *Macháček 2015*; *Štefan 2011*, 341; srov. *Ježek 2011*, 635–638). Na druhou stranu je třeba přiznat, že informace, odkud pocházeli slovanští otroci prodávaní muslimům, nejsou jednoznačné. Jediný odkaz spojující naše země přímo s tímto obchodem se týká prodeje dvou stovek Metodějových následovníků židovským kupcům roku 885/886. Ti je odvedli do Benátek, kde je prodali do otroctví. Před neblahým osudem je zachránil byzantský vyslanec, který slovanští duchovní vykoupil a odvezl do Konstantinopole (*Třeštík 2000*, 52; *McCormick 2001*, 765–766; *Rotman 2009*, 72).

Množství archeologických dokladů raně středověkého otrokářství nevybočuje z obvyklé minimální míry. Za nejdůležitější ukazatel jsou považovány železné okovy, které se nejpočetněji vyskytují na periferii Francké říše (*Henning 2008*). Otročká pouta se běžně nenacházejí v zemědělských lokalitách, ale naopak na opevněných místech, k nimž patří např. švédský Trelleborg (etymologie názvu pravděpodobně odkazuje na „otročký hrad“), dánské Haithabu, irské umělé ostrovy na jezerech *crannog* a některá slovanští hradiště (*Henning 2008*, 48). V souvislosti s tím *Jiří Macháček (2015, 475)* nedávno zveřejnil hypotetickou interpretaci staveb na mikulčickém předhradí jako ubytoven pro zajatce určené k prodeji

za otroky. Většina míst s nálezy železných pout a obojků je historicky považována za regionální centra dálkového obchodu, který spojoval evropská proto-města navzájem i se světem za dalším obzorem.

Vyznění předchozích odstavců by mohlo navodit dojem, že otroctví a otrokářství v Evropě skončilo spolu s raným středověkem. To by však byla závažná mýlka! Obecně celá oblast Středomoří byla zónou, kde se s lidmi nejen obchodovalo, ale kde se otrokářské práce běžně využívala po celý středověk až do novověku. Byzantská říše zůstala až do svého zániku roku 1453 otrokářským státem. V roce 1248 byly muslimské (saracénské) dívky nabízeny k prodeji na trhu v Marseilles.⁴ V italském Janově se k roku 1381 počítá, že otroci tvořili kolem 15 % obyvatel města, v roce 1480 v Palermu to bylo 12,7 %. Na Mallorce bylo k roku 1328 na 21 000 otroků a v roce 1428 ještě stále tvořili zemědělské otroci bezmála 18 % ostrovní populace (*Verlinden 1988*, 339–340).

Oproti lidokupectví raného středověku se v následujícím období směr distribuce lidské komodity ve Středomoří znepřehlednil. Muslimští piráti z území dnešního Turecka unášeli křesťanské obyvatele z pobřeží a prodávali je do otroctví. Křesťané stejným způsobem plundrovali muslimské země, a to dokonce s oficiálním církevním pozhánáním, takže se vyhlášenými lovci muslimů staly *Řád rytířů svatého Jana v Jeruzalémě* (maltézští rytíři) a *Řád sv. Štěpána, papeže a mučedníka*. Předpokládá se, že jen mezi roky 1568–1688 pochytali příslušníci posledně jmenovaného řádu na 20 000 lidí (*Clarence-Smith – Eltis 2011*, 141). Nájezdy otrokářů v té době nejvíce trpěly pobřežní oblasti dnešního Turecka, Řecka, Albánie, Dalmácie a jižního Ruska. Nejvýznamnějším regionálním odběratelem křesťanských otroků byla Osmanská říše, jejíž spotřeba nesvobodných pracovníků byla enormní. Mezi roky 1500–1600 sloužilo v sultánově paláci na 20 000 otroků. Každý z vyšších státních úředníků vlastnil od 500 do 1000 otrockých sluhů. Mnoho otroků také vlastnili lokální vládcí, úředníci a obchodníci. Nelze nezpomenout elitu armády – janičáry, jejichž jednotky čítající na 40 000 mužů byly sestavovány z řad odvlčených křesťanských chlapců. Počítáme-li, že standardní galéra potřebovala asi 150 veslařů a k tomu 20 mužů k plachtám, dojdeme k odhadu, že turecké válečné námořnictvo využívalo na 80 000 otroků, které bylo navíc třeba periodicky obměňovat. Sečteno a podtrženo se pro uvedené období v rámci Osmanské říše počítá s obratem v řádu milionů otroků (*Gordon 2016*, 22–23). Křesťanská Evropa měla přitom spotřebu o mnoho řádů nižší. Muslimští otroci zde byli využíváni v domácnostech, v zemědělství (např. při rozmáhajícím se pěstování cukrové třtiny na Kypru, Krétě a Sicílii), v dolech a při veřejných pracích. Podobně jako u Osmanů zde otroci sloužili také na křesťanských galérách jako permanentně nedostatkoví veslaři (*Clarence-Smith – Eltis 2011*, 138).

V porovnání se Středomořím byla severozápadní Evropa k roku 1500 oblastí bez otroků (i když ne absolutně). Během středověku v podstatě vymizelo otrokářství na domácí půdě v Anglii, Francii, Nizozemí a Německu (*Gordon 2016*, 26–27). To ovšem neznamená, že by se obchodníci a přepravci ze západní Evropy spolu se svými profesními kolegy ze Středomoří přestali na výnosném obchodu podílet. Pouze se přeorientovali na jiné komerční trasy, kterým od 16. století suverénně vévodila transatlantická cesta. Od této doby také otroci původem z Afriky masově převrstvili ostatní regionální, etnické nebo náboženské skupiny ujařmenců. Mezi roky 1500 až 1870 bylo z Afriky přes Atlantik přepraveno dvanáct milionů lidí, což z tohoto období dělá nejzrozsáhlejší komerční systém založený na otroctví v historii.

⁴ <http://sourcebooks.fordham.edu/halsall/source/1248serfs5.asp>, přístup 22. 9. 2016.

V britské severní Americe počet otroků stoupal od 330 000 v roce 1700 přes tři milióny v roce 1800 až po šest miliónů v roce 1850, čímž tento počet pravděpodobně přesáhl množství otroků Římské říše v 1. století př. Kr. (*Blackburn 1997, 3*).

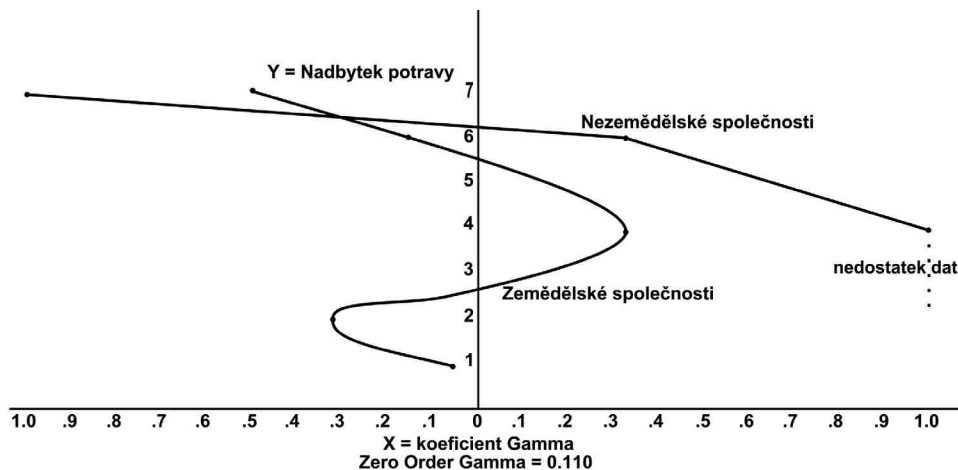
Okolo roku 1800 se Britské ostrovy stejně jako Francie pyšnily tím, že jsou zeměmi svobodných lidí. Víme však, že to bylo silně pokrytecké stanovisko. Obě země vlastnily rozsáhlé kolonie, kde bylo otrokářství zcela legální, a to ještě po celou první třetinu 19. století. V průběhu tohoto století bylo pak otroctví postupně rušeno ve všech evropských koloniích v Asii i Americe. K posledním státům, které zrušily vlastnictví osob, patřily Spojené státy americké (1865), Brazílie (1888), Osmanská říše (počátek 20. století), Etiopie (1936), Tibet (1959) a Saúdská Arábie (1969). V některých částech světa, např. v Indii nebo subsaharské Africe, je otroctví faktickým stavem dodnes (*Gordon 2016, 27*).

Archeologické indikátory otroctví a jeho mezikulturní výzkum

Největší nesnáz při zkoumání otroctví v prehistorických společnostech představuje archeologická neviditelnost otroků. Existuje jen velmi málo materiálních indicií, které mohou být spojovány s jejich existencí. Nejčastěji bývají v tomto kontextu uváděny železné řetězy, pouta a okovy, které jsou z hlediska materiální zřetelnosti zajatých nebo zotročovaných lidí artefaktem číslo jedna (*obr. 3*). Celkem bylo dosud v Evropě identifikováno na 400 okovů od latěnu po rok 1500 po Kr. (např. *Henning 1992; Thompson 1993; Henning 2008, 35*), což tedy nezahrnuje artefakty z období koloniálních impérií. Není snad třeba uvádět, že okovy samozřejmě nemusí být nutným dokladem otroctví, ani že jejich nepřítomnost naznačuje jeho absenci. K dalším potenciálním dokladům otroctví patří sídelní pozůstatky v podobě zvláštních ubikací. Jejich identifikace je však velmi obtížná, jak bylo ilustrováno výše na příkladu antického Říma. Totéž platí pro způsob pohřbívání, který se u otroků hypoteticky mohl od zbytku společnosti lišit.

Existence otroků nicméně nemusí být doložitelná pouze skrze přímé materiální doklady. Podobně jako další společenské instituce není otroctví izolovaný kulturní jev a nepochybně souvisí s dalšími kulturními projevy, z nichž mnohé již archeologicky doložitelné jsou. Právě v tomto ohledu je možné využít metodu mezikulturního výzkumu neboli srovnávací analýzy etnografických dat (*Ember – Ember 2009*). Na myslí máme především komparace rozměrných datových souborů, při nichž jsou využívány standardní statistické metody sloužící především k vyhledávání korelací. Přestože se právě ve spojení s etnografií jedná v české archeologii o poměrně málo využívaný postup (výjimku představují např. *Sosna 2007; Sosna – Galeta – Sládek 2011*), jde z hlediska obecného studia archaických společností o standardní metodu (pro přehled viz *Ember 1995; Peregrine 2001; 2004*).

První mezikulturní analýzu otroctví provedl před více než sto lety *Herman Nieboer (1900)*. Za hlavní příčinu jeho vzniku označil tzv. otevřenost/uzavřenost přírodních zdrojů a s tím související ekonomické komplikace. Za společnosti s otevřenými zdroji považoval *Nieboer* ty, v nichž je lidská práce hlavní hybnou silou produkce a kde je jedinec schopen zajistit si obživu, i když *de facto* nevládní nic jiného než své dovednosti. U společností s uzavřenými zdroji závisí obživa na omezených možnostech (daných např. přírodním prostředím, anebo společenskými okolnostmi) a lidé jsou podřízeni vlastníkům těchto zdrojů. *Nieboer* argumentoval, že pro tento druhý typ společností není otroctví typické, protože



Obr. 8. Vztah mezi korelací otroctví-hustota zalidnění (koeficient Gamma na ose X) a nadbytkem potravin (osa Y) v závislosti na míře zemědělství. Hodnoty na ose Y vyjadřují škálu od stálého nedostatku potravin (hodnota 1) přes jejich dostatečné množství (hodnota 4) až po pravidelný nadbytek (hodnota 7; převzato a upraveno z *Patterson 1977a*, 23).

Fig. 8. Analysis of the relationship between slavery and population density (coefficient Gamma on axis X) and food surplus (axis Y) related to the degree of agriculture. Values on axis Y represent the range from constant lack of food (value 1) through sufficient food availability (value 4) to regular surplus (value 7; adapted from *Patterson 1977a*, 23).

zdrojem pracovní síly jsou zde chudí svobodní lidé. Institucionalizovaná forma otroctví je naopak běžná pro society s otevřeným typem přírodních zdrojů, které podněcují kompetitivní chování, snahu o akumulaci majetku a tím zvýšenou potřebu lidské síly, které se dosahuje získáním většího množství otroků.

Z Nieboerovy práce o něco později vyšel Leonard Hobhouse s kolegy, kteří při své evolucionistické klasifikaci společností demonstrovali, že výskyt otroků roste spolu se zvyšováním ekonomické complexity od tzv. nižších lovců-sběračů po plně rozvinuté zemědělství (*Hobhouse – Wheeler – Ginsberg 1915*, 233–237). Tématu otroctví se ve své práci okrajově dotkl i hlavní protagonista perspektivy mezikulturního výzkumu *Peter Murdock (1949, 87)*, který ukázal, podobně jako *Christiaan Baks s kolegy o několik let později (Baks – Breman – Nooij 1966)*, že přítomnost otroctví vedle ekonomické úrovně souvisí výrazně také s existencí společenské stratifikace.

S podobnou hypotézou jako *Herman Nieboer* přišel o 70 let později i *Evsey Domar (1970)*, jenž své výsledky odvodil na základě studia ruského nevolnictví 16. a 17. století. Za klíčovou proměnu označil poměr půdy a pracovní síly, tzv. *land-labor ratio*. Tento poměr ve zkratce vyjadřuje tendenci, kdy dostatek půdy inhibuje existenci volně dostupné námezdní pracovní síly. Majitelé velkých pozemků pak usilují o získání nucené pracovní síly, ať už v podobě nevolnictví nebo otroctví.

Popsaná teorie, později pojmenována po svých tvůrcích jako *Nieboer-Domarova hypotéza*, však byla brzy podrobena kritice (*Engerman 1973; Patterson 1977a*, 433–436; *1977b; Pryor 1977*). Místo korelace půdy a práce spatřovali oponenti rozhodující faktor pro vznik otroctví v existenci potravinových přebytků (*obr. 8*). U zemědělských společností se daný

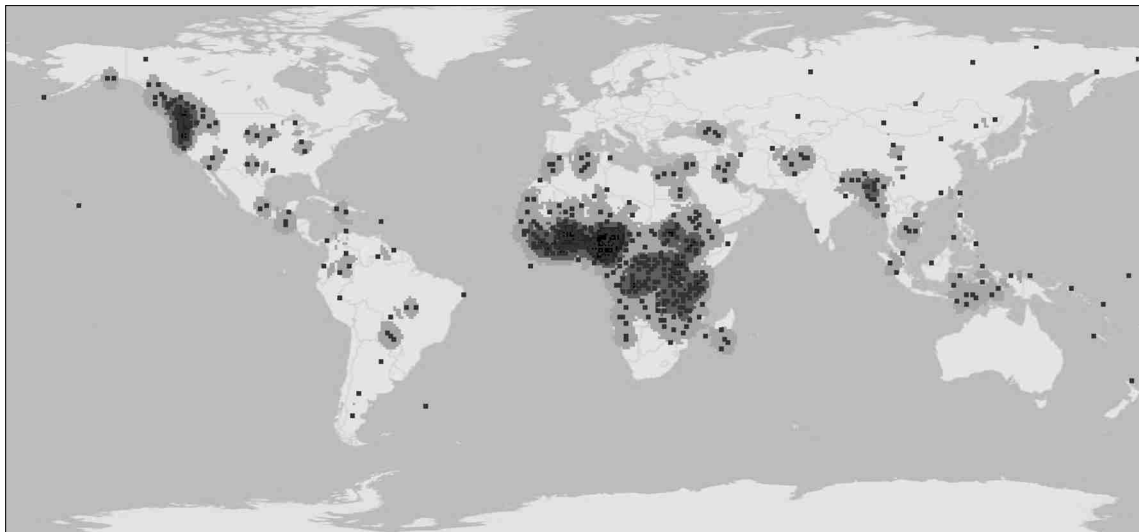
vztah liší podle množství potravy, které je populace schopna zajistit. Není-li potravin dostatek, neexistuje ani korelace mezi hustotou osídlení a otroctvím. Pokud je k dispozici adekvátní množství jídla, začne být velmi vysoký i koeficient hustoty osídlení a existence otroků. Ten se však opět sníží až na hranici významnosti, když se potravinové přebytky stanou kulturním pravidlem. Posledně jmenovaný statistický výsledek však zřejmě není indikátorem neexistence otroků, ale spíše ukazatelem změny společenských parametrů jejich vlastnictví (*Patterson 1977a*, 24). U nezemědělských ekonomik je trend podobný, ovšem s tím rozdílem, že pro příklady otrokářských společností s nedostatkem potravy nejsou k dispozici data.

Ekonom *Frederic Pryor (1977)* dospěl k názoru, že konkrétní faktory určující existenci otroctví nelze studovat bez upřesnění konkrétního typu nesvobodného statusu. Poukázal v tomto směru na rozdíl mezi otrokem jako ekonomickým a jako sociálním kapitálem. Otroci jsou považováni za ekonomický kapitál, pokud tvoří výraznou část pracovní síly ve společnosti, která je nutně potřebuje k zajištění hospodářství a současně je striktně vyděluje jako své nečleny. Sociálním kapitálem se otroci stávají, pokud v dané společnosti zastávají pozice, jež suplují aktivity jinak vykonávané určitou a specifickou vrstvou svobodných. Typicky může jít o genderově (např. ženské činnosti v domácnosti) či statusově (např. úkoly nesezdaných mužů) vázané práce, které jsou otroky vykonávány, pokud odpovídající svobodná skupina není k dispozici (např. vinou úmrtí) nebo se místo toho věnuje jiným aktivitám. Za hlavní kulturní proměnné indikující sociální kapitál otroctví označil F. Pryor velkou koncentraci politické moci a genderově nevyvážený podíl práce v rámci základní ekonomie domácnosti.

O zjištění korelace mezi subsistenčními praktikami a otroctvím se pokusil *Jack Goody (1980, 25–26)*. Jeho analýza podle očekávání potvrdila, že otroctví se téměř nevyskytovalo u lovců-sběračů (pouhá 3 % společností), ale rostlo spolu s rozvojem produktivního hospodářství. U raných a zahradních zemědělců se otroctví vyskytovalo sice jen v 17 % společností, avšak až 40 % polnohospodářů využívalo práci nesvobodných. Trend, který by mohl být vysvětlen i v intencích oblíbeného interpretačního klíče zvyšování sociální complexity, však narušují další zjištění. Překvapivě se ukázalo, že vysoký podíl otročké práce (34 %) využívaly společnosti, jejichž obživa byla založena na rybolovu, a extrémně vysoké zastoupení otroctví (73 %) bylo zjištěno také u pastevců.

Kulturní historik *Orlando Patterson (2012)* nedávno zdůraznil genderovou stránku otroctví, a to spolu s ústředním významem těla ve vztahu otroka a jeho pána. Ženy-otrokyňe byly vnímány ve třech rovinách: jako pracovní síly, jako matky dalších otroků a jako ženská „těla“. Tím vším byla jejich pozice protikladná se svobodnými ženami v otrokářské společnosti, jejíž nastavení se v řadě úrovní (ekonomické, psychologické, právní a právě i genderové) lišilo od našeho kulturního prostředí. Podstatu této jinakosti pak Patterson doložil i mezikulturní analýzou, která ukázala, že otroctví souvisí s přítomností polygynie, platbou za nevěstu a částečně i s relativním podílem žen na pracovní síle.

S výjimkou prací O. Pattersona však antropologický výzkum otroctví v posledních třiceti letech, zdá se, ustrnul. Ne tak ale u historiků ekonomie (pro přehled viz *Fenske 2013, 1380–1382*). Z takto orientovaných prací stojí za zmínku model *Nils-Petera Lagerlöfa (2009)*, založený na podobné myšlence jako výše zmíněná *Nieboer-Domarova hypotéza*. Za dvě hlavní proměnné, které určujícím způsobem ovlivňují existenci otroctví, označil tento autor zemědělskou produktivitu (související také s pokročilostí agrární technologie)



Obr. 9. Geografická lokalizace otrokářských společností obsažených v Etnografickém atlase (Murdock 1967). Mapa de facto zobrazuje přítomnost otroctví ve světě za hranicemi Západu počínaje dobou zámořských objevů a konče počátkem 20. století. Z hlediska existence otrokářství zřetelně vystupuje africký kontinent a severozápadní pobřeží severní Ameriky. V ostatních částech světa je zastoupení otrokářských a neotrokářských společností rovnoměrnější. Výjimkou je Austrálie, kde se nejspíše domorodé otrokářství nikdy nevykytovalo, protože zde před příchodem Evropanů žili pouze tzv. *immediate-return* lovci-sběrači (Goody 1980, 25; Woodburn 1982, 432–433).

Fig. 9. Geographic location of slaveholding societies listed in Ethnographic atlas (Murdock 1967). As a matter of fact, the map charts the existence of slavery beyond the borders of the West starting from the Age of Discovery to the early 20th century. The African continent and the Northwest Coast of North America stand out clearly in regard to the existence of slavery. The representation of slaveholding and non-slaveholding societies is more balanced in other parts of the world. Australia is an exception where indigenous slavery probably never occurred, since before the arrival of the Europeans only *immediate-return* hunter-gatherers lived there (Goody 1980, 25; Woodburn 1982, 432–433).

a hustotu populace. Na to navázal další ekonomický historik James Fenske (2013), který zkoumal, zda určité geografické aspekty mohou předpovídat otroctví, hustotu zalidnění či právo na držbu půdy, tzv. *man-land ratio*. Data ze vzorku čítajícího 1205 společností odhalila vztah, v němž se vzrůstající hustotou zalidnění četnost otroctví roste, avšak v určitém bodě (zhruba od hustoty 100 obyvatel na míli čtverečnou) opět klesá. Protože jsou však obě proměnné do jisté míry formovány stejnými geografickými proměnnými, testoval zmíněný autor ještě míru, po kterou je otroctví a historická hustota obyvatel jaksi předem nastavena aspekty přírodního prostředí. Nalezl pozitivní, avšak nízkou korelaci mezi kvalitou dostupné půdy a otroctvím. Celkové výsledky Fenskeho analýzy silně deformovala přítomnost dat ze severozápadního pobřeží Severní Ameriky (šlo o známé lovecko-sběračské populace, které však vzhledem k bohatství místních přírodních a zvláště mořských zdrojů dokázaly vybudovat mimořádně komplexní společnost včetně instituce otroctví). Z tohoto důvodu byl následně celý studovaný vzorek statisticky vážen korelací k rybolovu. Po této korekci se původně indikovaná souvislost mezi dostupností zemědělské půdy a otroctvím výrazně zesílila a geograficky se zjištěná závislost nejvíce projevila v prostoru subsaharské Afriky.

Kromě toho nalezl Fenske silnou pozitivní korelaci otroctví s průměrnou denní teplotou a rozšířením malárie. Dále se otroctví ukázalo být běžnější u velkých řek, v rozeklanějších krajinách a dále od rovníku (ačkoliv poslední dvě korelace neplatí v rámci Afriky). Ke geografickým a environmentálním proměnným, které naopak zdá se existenci otroctví neovlivňují, patří vliv dešťových srážek, vzdálenost od pobřeží, nadmořská výška či aridita prostředí. Fenske svou studii v obecné interpretační rovině uzavřel tím, že přítomnost otroctví může být environmentálně indikována zhoršenou dostupností zemědělské půdy, která vyvolává potřebu více pracovních sil. Jedním dechem však připustil, že historická i geografická variabilita studovaného fenoménu ukazuje na řadu jiných příčin, z nichž mohlo otrokářství vzejít.

Pokud bychom měli na tomto místě shrnout dosavadní výsledky bádání, můžeme rozlišit dva teoretické směry. První vysvětluje existenci otroctví primárně ekonomickými okolnostmi (vývoj technologie, nedostatek pracovní síly, nadbytek potravy), zatímco druhý připisuje vliv větší škále společensko-kulturních jevů (polygynie, společenská stratifikace, četnost válčení). Zásadním nedostatkem mnoha výše uvedených studií je pak problém reprezentativnosti zkoumaného vzorku. Badatelé většinou používali data o všech dostupných společnostech namísto toho, aby z nich zvolili náhodný výběr. To mohlo vést ke zkreslení výsledků ve smyslu Galtonova problému, který spočívá v nesnázích s identifikováním kulturních nebo institucionálních vzorů (které hledáme) od jiných příčin, jež mohou být způsobeny tím, že jednotlivá data mezikulturního vzorku nebyla na počátku analýzy navzájem statisticky nezávislá.

Analýza otroctví v rámci standardizovaného mezikulturního vzorku

Pro zde prezentovanou analýzu byl vybrán vzorek 186 světových kultur tzv. standardního mezikulturního vzorku (*Standard Cross-Cultural Sample*; Murdock – White 1969; 2008; Divale ed. 2000; 2007).⁵ Tento výběr je stratifikovaný a disproporční, aby poskytl rovnoměrné zastoupení všech kulturních oblastí světa a minimalizoval se tak výše zmíněný Galtonův problém (*Ember – Ember 2009*, 107–110). Přestože jednotlivé kultury nebyly vybrány náhodně, ale úsudkově, *J. P. Gray (1996)* shledal, že tento vzorek pravděpodobně vykazuje pouze minimální autokorelační zkreslení.

Data o přítomnosti otroctví pocházejí ze studie *Orlanda Pattersona (1982, appendix B)*. Ačkoli lze otroctví dělit do různých kategorií – např. dědičné/nedědičné, v malém/velkém měřítku či otrok jako ekonomický/společenský kapitál –, pro potřeby této práce, kdy je naším cílem identifikovat jakoukoliv formu otroctví, budeme rozdělovat společnosti pouze na dvě skupiny: 1) s přítomností otroctví a 2) bez přítomnosti otroctví.

Ze 186 společností standardního mezikulturního vzorku jich Patterson určil 71 (38 %) s přítomností otroctví. Pro srovnání z 1267 společností zahrnutých do Etnografického atlasu *G. P. Murdocka (1967)* byla alespoň nějaká forma otroctví určena u 573 (45 %) společností (*obr. 9*), u 524 (41 %) společností bylo otroctví vzácné či nepřítomné a u 170 (14 %) chyběly dostatečné informace (*Gray 1998*).

⁵ <http://eclectic.ss.uci.edu/~drwhite/courses/index.html>

		Písmo a záznamy					Celkově
		Žádné (0)	Mnemotech. pomůcky (1)	Nepsané záznamy (2)	Písmo; bez záznamů (3)	Písmo; se záznamy (4)	
Otroctví	Ne	45 61,6%	35 71,4%	13 61,9%	4 33,3%	18 58,1%	115 61,8%
	Ano	28 38,4%	14 28,6%	8 38,1%	8 66,7%	13 41,9%	71 38,2%
Celkově		73 100,0%	49 100,0%	21 100,0%	12 100,0%	31 100,0%	186 100,0%

Tab. 2. Analýza vztahu mezi otroctvím a psanými záznamy (Cramerovo $V=0,183$; $p>0,1$). (0) písmo, komplexní záznamové techniky ani mnemotechnické pomůcky se v žádné podobě nevyskytují nebo o nich není etnografická zpráva; (1) písmo ani komplexní záznamové techniky se nevyskytují, ale lidé využívají mnemotechnické pomůcky, např. jednoduché značky; (2) společnost postrádá skutečné písmo, ale využívá komplexních záznamových technik (např. obrázkový záznam, uzlové písmo apod.); (3) společnost má vlastní systém písma, ale postrádá významné množství psaných záznamů, nebo alternativně používá písmo převzaté od cizinců; (4) společnost má vlastní systém písma a vlastní psané záznamy (podle *Murdock – Provost 1973a, 379–380*).

Tab. 2. Analysis of the relationship between slavery and written sources (Cramer's $V=0,183$; $p>0,1$). (0) writing nor complex record keeping techniques or mnemonic devices exist in any form or there are no ethnographic records; (1) writing nor complex record keeping techniques exist, but mnemonic devices such as simple signs are used; (2) the society lacks real writing, but makes use of complex record keeping techniques (e.g. pictographic records, knotted string records); (3) the society has its own writing system, but the amount of written records is insignificant, or alternatively, it uses foreign writing system; (4) the society has its own writing system and written records (after *Murdock – Provost 1973a, 379–380*).

Provedené analýzy prokázaly, že u neliterárních společností je zhruba stejná šance výskytu otroctví jako u společností s dochovanými literárními prameny (*tab. 2*).

Dále se ukázalo, že neexistuje žádný společenský rys, který by byl nezbytnou podmínkou přítomnosti otroctví. To se například týká i kontaktu s cizí společností či endemického válčení. Ačkoli mají kulturně izolované společnosti otroky vzácně, existují mezi nimi i otrokářské výjimky (*tab. 3*). V těchto případech může otroctví vzniknout například pod vlivem mezikomunitních konfliktů odehrávajících se v rámci jedné populace (antropologické kultury). Samotná přítomnost četného válčení je přitom jedním z nejvýznamnějších indikátorů otroctví – jeho výskyt je výrazně vyšší u společností, kde je válečný stav běžnou součástí života lidí. Za těchto podmínek se otroky stávali váleční zajatci, z čehož však nelze opakem usuzovat, že nepřítomnost či zřídka válčení ukazuje na neexistenci otroků (*tab. 4*).

Především právě z archeologického hlediska je zajímavý vztah mezi otroctvím a tzv. „propustností osídlení“, která je definována jako počet různých překážek nutných ke vstupu do nejnvtitnější části osídlení (např. plot, příkop či dveře; *Peregrine 1993; 1994*). Ukázalo se, že otroctví je málo čtené ve společnostech, které svá sídla nijak výrazně neohrazují a žijí v jednoduchých obydlích (kódové hodnoty 1 a 2), a je naopak časté, když je osídlení standardně bariérově vymezeno a domy jsou solidní (kódové hodnoty 3 a 4; *obr. 10*). Tyto výsledky nicméně platí pouze pro nepastevecké společnosti, neboť pastevcí obvykle používají odlišné strategie zamezení přístupu a opuštění tábora.

Nezbytnou podmínkou otroctví není ani existence společenské stratifikace (*obr. 11*). Zhruba čtvrtina otrokářských společností se totiž nevyznačuje společenskými rozdíly mezi

		Kontakt s ostatními společnostmi			Celkově
		Zřídka či žádný (0)	Příležitostný (1)	Častý (2)	
Otroctví	Ne	13 92,9%	18 64,3%	22 48,9%	53 60,9%
	Ano	1 7,1%	10 35,7%	23 51,1%	34 39,1%
Celkově		14 100,0%	28 100,0%	45 100,0%	87 100,0%

Tab. 3. Analýza vztahu mezi otroctvím a kontaktem s cizími společnostmi (Cramerovo $V=0,319$, $p<0,05$; Kendalllovo $\tau_b=0,287$, $p<0,01$). (0) kontakt s cizinci se odehrává zřídka či nikdy; (1) ke kontaktu s cizinci dochází příležitostně, ale ne příliš často; (2) kontakt s cizinci je častý, např. prostřednictvím obchodu, válčení, cestování atd. Data dostupná pro 87 společností (podle Ross 1983, 181).

Tab. 3. Analysis of the relationship between slavery and foreign societies (Cramer's $V=0,319$, $p<0,05$; Kendall's $\tau_b=0,287$, $p<0,01$). (0) contact with foreigners is rare to none; (1) contact with foreigners occurs occasionally, but not very frequently; (2) contact with foreigners is frequent, e.g. through trade, warfare, travel, etc. Data available only for 87 societies (after Ross 1983, 181).

svobodnými členy. I přesto však můžeme se společenskou stratifikací počítat jako s jedním z významných prediktorů otroctví.

Se stratifikací souvisí i politická organizace společnosti. Vztah mezi touto kulturní charakteristikou a otroctvím byl zkoumán prostřednictvím dvou datově dostupných parametrů: úrovní politické organizace (tab. 5) a nativního pojetí politické moci (tab. 6). Obě proměnné ukázaly ve vztahu s otroctvím souvislost, která je však nižší, než by se zdála být. Úroveň politické organizace víceméně koreluje se společenskou stratifikací a šlo by je spojit do jednoho vysvětlujícího faktoru. Nevýhodou obou politických proměnných je jejich velmi obtížná archeologická doložitelnost.

		Četnost válčení					Celkově
		(1)	(2)	(3)	(4)	(5)	
Otroctví	Ne	37 80,4%	16 76,2%	9 42,9%	10 43,5%	22 44,9%	94 58,8%
	Ano	9 19,6%	5 23,8%	12 57,1%	13 56,5%	27 55,1%	66 41,3%
Celkově		46 100,0%	21 100,0%	21 100,0%	23 100,0%	49 100,0%	160 100,0%

Tab. 4. Analýza vztahu mezi otroctvím a četností válčení (Cramerovo $V=0,352$; Kendalllovo $\tau_b=0,279$; $p<0,01$). (1) válčení pravděpodobně nepřítomné či vzácné; (2) k válčení dochází jednou za tři až deset let; (3) k válčení dochází nejméně jednou za dva roky; (4) k válčení dochází každý rok, ale obvykle pouze během určitého ročního období; (5) válčí se téměř nepřetržitě bez ohledu na roční období. Data dostupná pro 160 společností (podle Divale ed. 2000, 286; Ember – Ember 1992).

Tab. 4. Analysis of the relationship between slavery and frequency of warfare (Cramer's $V=0,352$; Kendall's $\tau_b=0,279$; $p<0,01$). (1) warfare is absent or rare; (2) warfare occurs once every 3 to 10 years; (3) warfare occurs at least once every 2 years; (4) warfare occurs every year, but usually only during a particular season; (5) warfare occurs almost constantly disregarding the time of the year. Data available only for 160 societies (after Divale ed. 2000, 286; Ember – Ember 1992).

		Úroveň politické integrace					Celkově
		(0)	(1)	(2)	(3)	(4)	
Otroctví	Ne	8 72,7%	51 71,8%	25 53,2%	18 64,3%	13 44,8%	115 61,8%
	Ano	3 27,3%	20 28,2%	22 46,8%	10 35,7%	16 55,2%	71 38,2%
Celkově		11 100,0%	71 100,0%	47 100,0%	28 100,0%	29 100,0%	186 100,0%

Tab. 5. Analýza vztahu mezi otroctvím a úrovní politické integrace (Cramerovo $V=0,216$, $p<0,1$; Kendallovo $\tau_b=0,164$, $p<0,05$). (0) společnost je bezstátní a politická autorita není centralizovaná ani na lokální úrovni; (1) společnost je bezstátní, ale je složena z politicky organizovaných autonomních lokálních komunit; (2) existuje jedna administrativní úroveň nad lokální komunitou, například náčelnický systém s jediným náčelníkem vládoucím několika lokálními komunitám; (3) dvě administrativní úrovně nad lokální komunitou, například malý stát rozdělený do administrativních oblastí; (4) tři a více administrativních úrovní nad lokální komunitou, například velký stát rozdělený do provincií, které jsou dále rozděleny do krajů (upraveno na základě *Murdock – Provost 1973a*, 382).

Tab. 5. Analysis of the relationship between slavery and political integration level (Cramer's $V=0.216$, $p<0.1$; Kendall's $\tau_b=0.164$, $p<0.05$). (0) the society is stateless, and political authority is not centralized even on the local level; (1) the society is stateless but is composed of politically organized autonomous local communities; (2) one administrative level exists above that of the local community, e.g. a paramount chief ruling over several local communities; (3) two administrative levels exist above that of the local community, e.g. a small state divided into administrative districts; (4) three or more administrative levels exist above that of the local community, e.g. a large state consisting of provinces which are further subdivided into districts (modified after *Murdock – Provost 1973a*, 382).

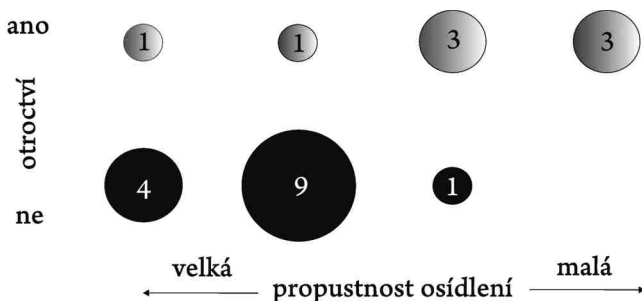
Další analýzy se soustředily na vztah mezi otroctvím a způsobem obživy. Výsledky zobrazené v *tabulce 7* nejsou obecně nijak překvapivé. Přítomnost otroků je velmi vzácná mezi lovci-sběrači. Podobně zřídka je otroctví mezi zahradními zemědělci. Naopak u rybářů je již doloženo častěji, zejména u těch anadromních. U stěhovavých zemědělců velmi záleží na materiální pokročilosti používaných nástrojů: společnosti znající kov mají otroky častěji. U pastevců a jízdních lovců se otroctví vyskytuje zhruba v polovině případů. U intenzivních zemědělců pak pravděpodobnost otroků mírně klesá s přítomností pluhu.

Poměrně lineární závislost ukazuje vztah mezi otroctvím a způsobem obživy dle hodnoty zdroje, jak ho klasifikovali *Karen a Jeffery Paigeovi (1981; obr. 12)*. Se způsobem obživy souvisejí i další proměnné, jako jsou skladování zásob a potravinové přebytky, které je možné tímto způsobem zajistit. Zatímco převážná většina otrokářských společností vytváří zásoby (88,4 %), jen asi třetina z nich je schopna generovat potravinové přebytky. A naopak 75 % neotrokářských společností deklaruje potenciál vytvářet a využívat nadbytek potravy.

Pozoruhodný a z hlediska inovativního potenciálu této práce nejdůležitější výsledek přinesla analýza vztahu otroctví a technologické specializace, resp. metalurgie (*obr. 13*). Otroctví je výrazně častěji přítomno ve společnostech, kde se zpracování kovů vyskytuje (60,5 %), než v těch, kde tato činnost chybí (17,2 %). Ačkoli ze zkoumaných korelací tato patří mezi nejsilnější, je obtížné ji vysvětlit. Detailnější analýzy totiž ukázaly, že tato souvislost není ovlivněna žádným z ostatních společenských rysů (např. společenskou stratifikací, četností válčení, zemědělstvím, politickou integrací, hustotou obyvatel, mnohoženstvím ani stálostí osídlení). Oproti starším názorům, které v metalurgii viděly těžkou, špinavou,

Obr. 10. Analýza vztahu mezi otroctvím a propustností osídlení (Cramerovo $V=0,720$; Kendallovo $\tau_b=0,541$; $p<0,01$).

Fig. 10. Analysis of the relationship between slavery and settlement permeability (Cramer's $V=0.720$; Kendall's $\tau_b=0.541$; $p<0.01$).



a proto málo respektovanou práci, je současný pohled jiný. Etnografická i historická evidence svědčí o tom, že zpracovatelé kovů byli vysoce ceněnou společenskou skupinou, v některých kulturách měli dokonce kastovní status (*David et al. 1989*).

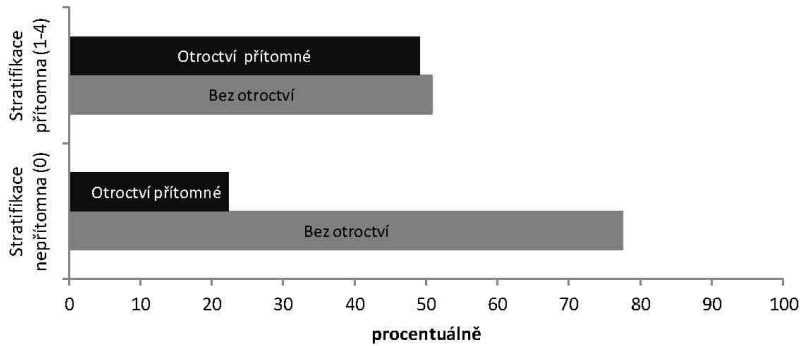
Pokud by se indikovaný vztah mezi metalurgií a přítomností otroků ukázal být platný, jednalo by se z archeologického hlediska o velmi významnou korelaci, protože doklady metalurgie jsou relativně snadno identifikovatelné. Z tohoto důvodu se interpretací zjištěné korelace budeme speciálně zabývat v následující kapitole.

Z dalších korelací kulturních proměnných pak analýzy potvrdily souvislost otroctví s mnohoženstvím a platbou za nevěstu (srov. *Patterson 2012*), což jsou však rysy archeologicky prakticky nedoložitelné. Překvapivý výsledek poskytla proměnná vyjadřující poměr pohlaví ve společnosti. Ačkoliv bylo prokázáno, že ženské otrokyně většinou převažovaly nad mužskými (54 % společností), zatímco mužští převažovali nad ženskými v pouhých 29 % (*Patterson 1982*, 119), analýza ukázala přesně opačný vztah. Přestože mohou existovat určitá vysvětlení, například že ženy byly uneseny při nájezdech okolních (rovněž otrokářských) sousedů, jako nejpravděpodobnější se jeví nesprávnost dat. Bylo totiž upozorňováno, že mohou podléhat chybám v etnografické dokumentaci (*Divale ed. 2000*, 101). Je též možné, že otrokyně ve své době nebyly započítány do soupisů obyvatel, protože

	Nativní pojetí politické moci			Celkově
	Moc slabá (1)	Moc limitovaná (2)	Moc silná (3)	
Otroctví Ne	26 70,3%	20 69,0%	10 41,7%	56 62,2%
	Ano	11 29,7%	9 31,0%	14 58,3%
Celkově	37 100,0%	29 100,0%	24 100,0%	90 100,0%

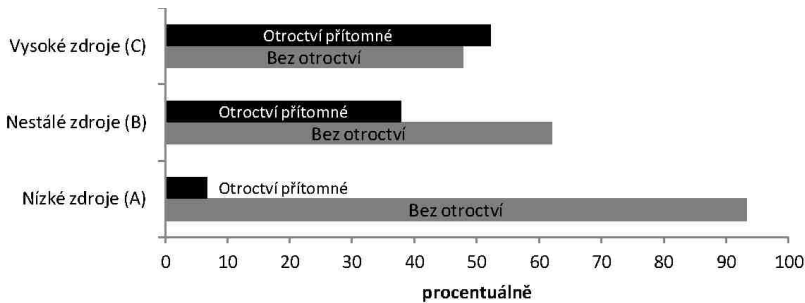
Tab. 6. Analýza vztahu mezi otroctvím a nativním pojetím politické moci (Cramerovo $V=0,256$, $p<0,1$; Kendallovo $\tau_b=0,204$, $p<0,05$). (1) politická moc vůdců je vnímána jako slabá; (2) vůdci a vládci disponují politickou mocí, která však může být situačně značně limitovaná; (3) politická moc vládce je silná. Data dostupná pro 90 společností (podle *Ross 1983*, 176).

Tab. 6. Analysis of the relationship between slavery and native perceptions of political power (Cramer's $V=0.256$, $p<0.1$; Kendall's $\tau_b=0.204$, $p<0.05$). (1) leaders' political power is perceived as weak; (2) leaders and rulers have political power which however may be substantially limited depending on a particular situation; (3) ruler's political power is strong. Data available only for 90 societies (after *Ross 1983*, 176).



Obr. 11. Analýza vztahu mezi otroctvím a společenskou stratifikací (Cramerovo $V=0,270$; $p<0,01$). (0) mezi svobodnými (muži) neexistuje členění na společenské třídy, a to na základě ani připsaných, ani získaných atributů; (1) existují společenské rozdíly založené na vlastnictví majetku, ale nevytvořily se dědičné sociální třídy; (2) existuje elita, která se vyděluje od ostatních členů společnosti a jejíž postavení je dědičné; (3) postavení elity je navíc spojené s dědičnou držbou klíčových přírodních zdrojů; (4) komplexní společenská stratifikace (podle Murdock 1967, 165–166).

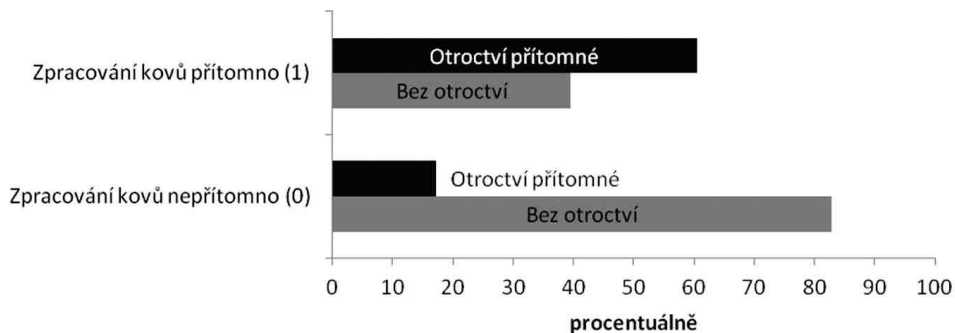
Fig. 11. Analysis of the relationship between slavery and social stratification (Cramer's $V=0.270$; $p<0.01$). (0) no social stratification exists among (male) freemen, based neither on ascribed or achieved attributes; (1) social differences based on wealth possession exist, but have not transformed into hereditary social classes; (2) elite exists, its status is hereditary and separates it from other members of the society; (3) in addition, elite status is linked with hereditary possession of key natural resources; (4) complex social stratification (after Murdock 1967, 165–166).



Obr. 12. Analýza vztahu mezi otroctvím a převažujícím způsobem obživy s využitím klasifikace dle typu zdrojů (Cramerovo $V=0,314$; Kendalllovo $\tau_b=0,280$; $p<0,01$). (A) zdroje s nízkou hodnotou (v tab. 7 kategorie 1, 2, 3); (B) nestálé zdroje (v tab. 7 kategorie 4, 5, 7, 9, 10); (C) zdroje s vysokou hodnotou (v tab. 7 kategorie 6, 8, 11; podle Paige – Paige 1981).

Fig. 12. Analysis of the relationship between slavery and predominant subsistence type, using resource type classification (Cramer's $V=0.314$; Kendall's $\tau_b=0.280$; $p<0.01$). (A) low-value resources (categories 1, 2, 3 in tab. 7); (B) unstable resources (categories 4, 5, 7, 9, 10 in tab. 7); (C) high-value resources (categories 6, 8, 11 in tab. 7; after Paige – Paige 1981).

nebyly považovány za řádné členy společnosti. Pokud jde o teorii hustoty osídlení (Fenske 2013) neboli tzv. *man-land ratio*, ta se nepotvrdila. Vztah mezi otroctvím a hustotou populace není ve studovaném vzorku příliš významný, neboť je zřejmě z velké části ovlivněn způsobem obživy, respektive schopností generovat potravinové přebytky.



Obr. 13. Analýza vztahu mezi otroctvím a zpracováním kovů (Cramerovo $V=0,432$; $p<0,01$; upraveno na základě *Murdock – Provost 1973b*).

Fig. 13. Analysis of the relationship between slavery and metal processing (Cramer's $V=0.432$; $p<0.01$; adapted from *Murdock – Provost 1973b*).

U kočovných a polokočovných společností se místo „propustnosti osídlení“ zdá být významným indikátorem otroctví přítomnost koní. Za otrokářské lze totiž označit zhruba 64 % společností s nestálým osídlením, které svou mobilitu založily na využití koňské síly. V některých geografických oblastech využívalo koně až devět z deseti neusedlých otrokářských společností. To je třeba připad afrického Sahelu, kde bylo jezdeckto často používáno k otrokářským nájezdům. Současně zde byli koně často nakupováni za otroky, což vzájemnou provázanost obou kulturních parametrů zdůrazňuje (*Haour 2007*, 80 a 87).

Provedeny byly také analýzy dalších proměnných, jejichž výsledky však nebyly statisticky významné, proto budou zmíněny jen krátce. Na základě analýz výše uvedeného vzorku společností se zdá, že otroctví nemá významnou statistickou souvislost se stálostí osídlení, kompaktností osídlení, velikostí sídelních komunit, velikostí rodiny, mužskou nadvládou, podílem ženské práce na obživě nebo manželskou posvatební lokací.

Korelace mezi proměnnými byly identifikovány i prostřednictvím vícerozměrné statistiky. Aplikována byla metoda analýzy hlavní komponenty (PCA byla provedena v programu IBM SPSS Statistics verze 19). Výsledky potvrdily, že otroctví vykazuje výraznou souvislost s těmito proměnnými: četnost válčení, metalurgie (a technologická specializace), mnohoženství, platba za nevěstu, zdroje obživy (ve smyslu silné korelace k tzv. vysokým zdrojům), politická integrace a společenská stratifikace (*tab. 9, obr. 14*). Vzájemné korelace těchto proměnných vyjadřuje též *tab. 8*.

Otroctví, metalurgie a těžba surovin

Výsledky mezikulturní analýzy provedené na rozsáhlém vzorku a prezentované výše poukázaly na některé významné kulturní koreláty otroctví. Většina zjištění není překvapivá a v té samé i či modifikované podobě byla prezentována již dříve (např. *Nieboer 1900; Murdock 1949; Patterson 1977a; 2012; Pryor 1977*). K takovým očekávaným a pro otroctví typicky souběžným kulturním rysům patří frekventované válečnictví, rozvinutá sociální stratifikace nebo specifické způsoby subsistence. Co z námi prezentované analýzy vyplynulo

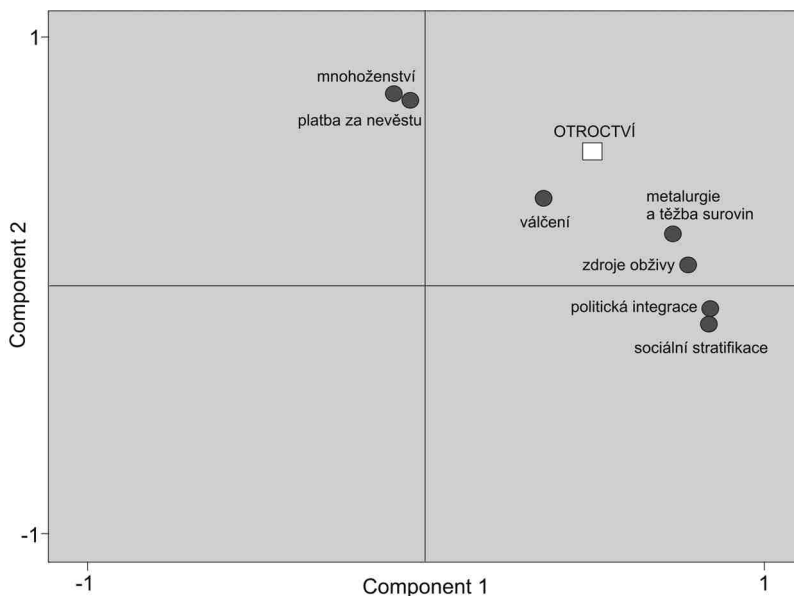
		Otroctví		Celkově
		Ne	Ano	
Převažující způsob obživy	Sběračství (1)	9 100,0%	0 0,0%	9 100,0%
	Pěší lov a/nebo lov mořských živočichů (2)	9 100,0%	0 0,0%	9 100,0%
	Rybolov (3)	10 83,3%	2 16,7%	12 100,0%
	Anadromní rybolov, tj. lov tažných ryb (4)	2 25,0%	6 75,0%	8 100,0%
	Jízdní lov (5)	2 40,0%	3 60,0%	5 100,0%
	Pastevectví (6)	8 44,4%	10 55,6%	18 100,0%
	Stěhovavé zemědělství, s rycími holemi nebo dřevěnými motykami (7)	23 69,7%	10 30,3%	33 100,0%
	Stěhovavé zemědělství, s kovovými motykami (8)	5 26,3%	14 73,7%	19 100,0%
	Zahradní zemědělství (9)	17 94,4%	1 5,6%	18 100,0%
	Intenzivní zemědělství, bez pluhu (10)	10 43,5%	13 56,5%	23 100,0%
	Intenzivní zemědělství, s pluhem (11)	20 62,5%	12 37,5%	32 100,0%
Celkově	115 61,8%	71 38,2%	186 100,0%	

Tab. 7. Korelace vztahu mezi otroctvím a převažujícím způsobem obživy (Cramerovo $V=0,485$; $p<0,01$). Analýza nesplňuje podmínky chi-kvadrát testu, a proto výsledná hodnota Cramerova V není dostatečně spolehlivá (podle *Divale ed. 2000*, 136–137).

Tab. 7. Analysis of the relationship between slavery and subsistence type (Cramer's $V=0,485$; $p<0,01$). The analysis does not fulfil the Chi-squared test conditions, and hence the resulting value of Cramer's V is not sufficiently confident (after *Divale ed. 2000*, 136–137).

jako nové a zřejmě dosud neformulované kulturní propojení, je korelace mezi otroctvím a metalurgií. Jednou věcí je však prokázat statistickou souvislost a druhou toto zjištění interpretovat. Jinými slovy visí nad naším zjištěním otázka: proč by zrovna zpracování kovů mělo být spojováno s otroky?

Jak již bylo uvedeno výše, jednoduché vysvětlení stavějící na potřebě hutnictví využívat nucenou pracovní sílu problematizují historické a etnografické argumenty. Ty upozorňují, že zpracovatelé kovů, k nimž počítáme společně metalurgy i kováře, byli v archaických společnostech obvykle skupinou s významným či vyděleným společenským postavením (*David et al. 1989*). „Kováři v subsaharské Africe zastávají poněkud matoucí postavení, protože se pohybují ve dvou společenských dimenzích. Jsou nejednou a současně oslavováni i opovrhováni, lidé se jich obávají a straní se jich, těší se zvláštním výsadám, ale musí se řídit specifickými zákazy“ (*Haour 2013*, 87). Práce metalurgů a kovářů byla zároveň



Obr. 14. Grafické znázornění výsledku PCA vyjadřující vztah mezi otroctvím a vybranými proměnnými.
 Fig. 14. Graphic representation of the PCA result expressing the correlation between slavery and certain selected variables.

natolik kvalifikovaná – po technologické i spirituální stránce –, že využívání nekvalifikovaných otroků je těžko odůvodnitelné (*van der Merwe – Avery 1987; Chirikure 2015*). Alespoň tedy přímo při samotném procesu hutnění. Jenže celý operační řetězec výroby kovů čítá mnohem více pracovních kroků. A v tom zřejmě spočívá i jádro zjištěné korelace. Metalurgie v pojetí datové evidence standardního mezikulturního vzorku v sobě evidentně skrývá větší balíček obsahující různé druhy činnosti i surovin (např. *Hauptmann 2006, 126*).

Jaké to jsou, nám pomůže rozklíčovat příklad vycházející z etnoarcheologického výzkumu tradiční výroby železa v Africe, kde se technologie přímé tavby udržela až do 20. století. Celý proces úspěšného metalurgického podniku byl zdokumentován např. v roce 1995 v Mali (*Huysecom et al. 1997*). Získání adekvátního množství železné rudy nejprve vyžadovalo založení nové těžební šachty. Její vykopání trvalo řádově desítky dnů, protože vrstva železné rudy o dostatečné mocnosti byla objevena až v hloubce sedmnácti metrů pod povrchem. Pro potřeby jedné tavby bylo z dolu vytěženo 242 kilogramů rudy. Dále bylo třeba zajistit dřevěné uhlí sloužící jako palivo pece. Ze tří suchých stromů ho bylo vyrobeno asi 300 kilogramů a toto množství uhlí bylo třeba následně přepravit k místu tavby. Protože metalurgický proces byl pro vlastní pec destruktivní, bylo ji třeba před každou tavbou pracně opravit. Současně platilo, že až na výjimky nebyly zakládány nové pece, ale byly rekonstruovány staré. Konkrétní technologická stavba použitá pro popisovanou revokaci výroby železa byla založena někdy na konci 18. století a poslední tavba zde proběhla kolem roku 1960. Oprava pece a příprava na vlastní tavbu zabraly dva týdny intenzivní práce, jejímž výsledkem byla stavba o průměru 2,6 metrů, vysoká 2,3 metrů. Vlastní metalurgická výroba železa pak trvala 40 hodin a bylo při ní získáno 69 kilogramů železné houby.

	1	2	3	4	5	6	7	8
Otroctví (1)	1 n186	,432** n186	,279** n160	,280** n186	,280** n186	,207** n186	,216** n186	,164* n186
Metalurgie (2)		1 n186	,152* n160	,429** n186	,511** n186	-,046 n186	,183* n186	,425** n186
Četnost válčení (3)			1 n160	,162* n160	,165* n160	,144* n160	,051 n160	,183** n160
Společenská stratifikace (4)				1 n186	,445** n186	-,090 n186	-,040 n186	,563** n186
Zdroje obživy (5)					1 n186	,008 n186	,110 n186	,530** n186
Mnohoženství (6)						1 n186	,298** n186	-,052 n186
Platba za nevěstu (7)							1 n186	-,023 n186
Úroveň politické integrace (8)								1 n186

Tab. 8. Vzájemné korelace vybraných proměnných vyjádřené koeficientem Kendallovo tau-b. *Korelace je významná na hladině 0,01 (2-tailed). **Korelace je významná na hladině 0,05 (2-tailed).

Tab. 8. Mutual correlation of selected variables expressed by coefficient Kendall's tau-b. *Correlation is confident at 0.01 level (2-tailed). **Correlation is confident at 0.05 level (2-tailed).

Z uvedeného vyplývá, že vlastní metalurgický akt byl podmíněn nejméně třemi jinými činnostmi: těžbou suroviny, výrobou dřevěného uhlí a stavbou či rekonstrukcí pece. Při všech těchto aktivitách se mohli otroci uplatnit velice dobře, ale jen pro první jmenovanou máme k dispozici historické i etnografické důkazy, že se tak skutečně dělo. A to nejen v rovině specifických kazuistik, ale pravidelně a masově.

Přestože o otrocích v prehistorické Evropě nejsou přímé důkazy, někteří autoři o jejich existenci vážně uvažují (např. *Arnold 1988; Cameron 2011*). Že jsou takové hypotézy oprávněné, naznačuje fakt, že u archaických společností dokumentovaných etnograficky se otroctví běžně vyskytuje. Před objevem kovů asi nelze s využitím nucené práce v souvislosti s těžbou suroviny počítat. I když zajímavou indicií může být zjištění z oblasti severozápadního pobřeží Tichého oceánu, kde se shoduje trasa, kterou putovali otroci a obsidián – oboje považované za prestižní komodity (*Ames 2008*, 146). S počátky metalurgického zpracování kovů v Evropě doby bronzové jsou pak spojeny úvahy o využívání otroků v dolech, i když ani v tomto případě nejsou doklady jednoznačné (*Kristiansen 1998*, 116–117). Stejně je tomu v případě starověkých říší. V Egyptě kolem roku 2350 př. Kr. jsou písemné náznaky o práci otroků při těžbě smaragdů, ale jde o údaj z mravoučného textu vezíra Ptahhotepa, který je plný alegorických a symbolických odkazů (*Ptahhotepovo naučení*).

První jasně doložené masivní využívání otroků k důlní činnosti pochází z 5. století př. Kr. z oblasti řecké Attiky, kde vedle zemědělství vytvářela těžba surovin největší poptávku po otročské práci (*Finley 1968*). V této době zde také byly osoby zabývající se těžbou největšími individuálními vlastníky otroků. Především v oblasti Lavreotiki, kde se nacházel proslulý antický důl Laurium (*obr. 15*), tvořili otroci většinu veškerého obyvatelstva: předpokládá se,

Obr. 15. Otroci pracující ve stříbrných dolech Laurium (podle Thompson 2007, 148).

Fig. 15. Slaves at work at the Laurium silver mines (after Thompson 2007, 148).



že v r. 420 př. Kr. zde bylo 50–70 % lidí nesvobodných a v roce 340 př. Kr. to mohlo být i více než 90 % (Morris 2011, 179). O úzké vazbě mezi (stříbrnými) doly a otrockou prací psal okolo roku 355 př. Kr. Xenofón (Taylor 2001, 30) a odhaduje se, že ve vrcholném období rudu dobývalo na 30 000 otroků (Finley 1959, 149). Z hmotných památek, které otrocké dolování a následně zpracování vytěžené suroviny dodnes připomínají, jde pravděpodobně o kamenné věže *pyrgos*. Jejich prostorové vazby na staré doly a areály s doklady metalurgické činnosti si všimli již badatelé v 19. století (Morris – Papadopoulos 2005, 169).

O praktikách při dolování píše Diodorus Sicilský (asi 90–27 př. Kr.), který výslovně uvádí, že se těžbou zabývali zajatci, zločinci a otroci v řetězech pracující ve dne i v noci (Diodorus Sicilský, Historie, kniha III, 12–13). Snad už do tohoto období je možné položit počátky dolování mědi v oblasti Wadi Faynan v jihozápadním Jordánsku, kde pak masivní těžba a metalurgické zpracování pokračovaly až do 4. století po Kr. a zcela ukončeny byly *de facto* až na počátku 16. století (Grattan et al. 2004; Hauptmann 2006). Pracovní podmínky zde byly doslova vražedné, o čemž svědčí dobové písemné prameny i toxikologický obraz dochovaných koster tehdejších horníků ze 4. až 7. století (Grattan et al. 2002).

Hromadné nasazení otroků v dolech a metalurgii pokračovalo i v době antického Říma, kde se nucenými pracovníky stávali i odvěčení obyvatelé barbarské Evropy (Briggs 2003; Mattingly 2010). Řada římských autorů přímo zmiňuje, že dolování zajišťovali otroci, ať už máme na mysli např. největší římský důl na zlato Las Médulas, který ve své době zaměstnával až 60 000 pracovníků, nebo doly na železnou rudu, měď a stříbro v oblasti Rio Tinto (Rickard 1928; Lewis – Jones 1970).

K nucené práci otroků v dolech a následnému zpracování rudy docházelo i v pořímském období. O vložení této praxe jsme informováni především z prostoru ovládaného muslimy (Heck 1999; Alexander 2001). O využívání otroků k těmto účelům v raně středověké Evropě se obvykle neuvažuje, kromě jediné výjimky, týkající se raně středověké Prahy. Důkazy o metalurgické produkci v Praze 10. až 12. století s písemnými zprávami o přítomnosti otroků v této centrální lokalitě interpretačně propojil Martin Ježek (2011).

Matice rotovaných komponent		
Kulturní proměnné	Component	
	1	2
% of variance	37,3	19,8
Metalurgie	,733	,208
Četnost válčení	,347	,346
Mnohoženství		,774
Úroveň politické integrace	,841	
Společenská stratifikace	,838	
Otroctví	,492	,537
Zdroje obživy	,774	
Platba za nevěstu		,746

Tab. 9. Výsledek PCA u daných proměnných: dvě extrahované komponenty, které vyjadřují míru korelace jednotlivých kulturních parametrů vzhledem k existenci otroctví. Extrahovány byly komponenty s vlastním číslem kovarianční matice (eigenvalue) větším než 1. Metodou extrakce je analýza hlavní komponenty (PCA). Metodou rotace je Varimax.

Tab. 9. Result of the PCA for given variables: two extracted components which express the degree of correlation between particular cultural variables and existence of slavery. Components with eigenvalue higher than 1 were extracted. Principal component analysis (PCA) is used as the extraction method. Varimax is used as rotation method.

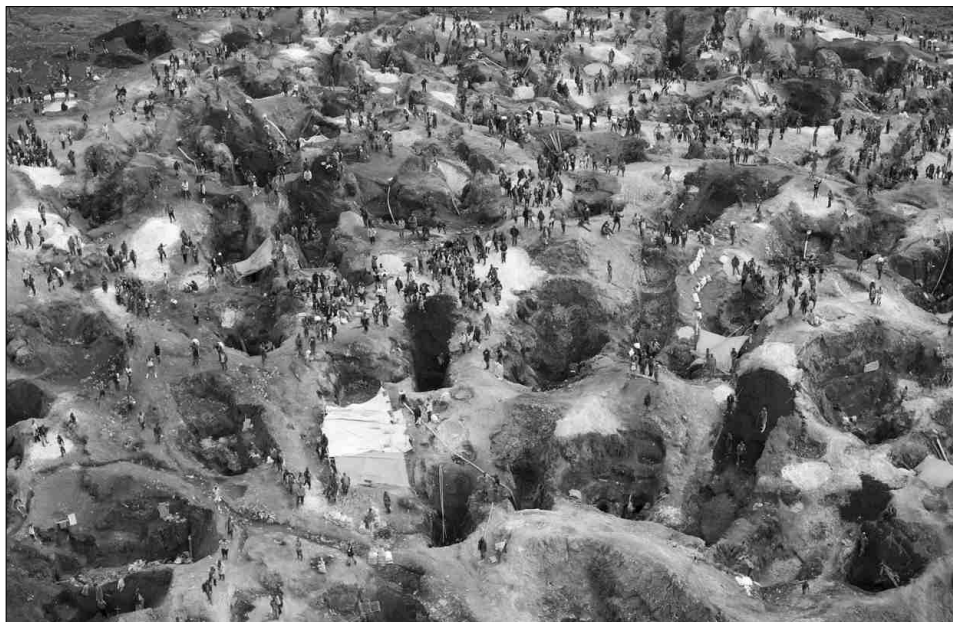
V souvislosti s plošnou produkcí železa a enormní potřebou pracovního nasazení je tedy možné, že zde otroci byli využíváni zejména pro potřeby výroby.

Období novověku a industriální éry je ve znamení masového nasazení otroků na plantážích v zámořských koloniích. I tam však byli ujařmení pracovníci nuceni podílet se na těžbě nerostů a jejich zpracování (*Conrad – Meyer 1958; Guimarães et al. 2015*). A bylo by chybou domnívat se, že využívání otroků při důlní činnosti skončilo s triumfem abolitionismu. V evropských totalitních režimech 20. století periodicky docházelo k nucenému nasazování svobody zbavených osob v dolech (*Gordon 2016, 28*). I v současnosti je otrocká práce spojována s těžbou nerostů, a to především v zónách nefunkčních a zkolabovaných států. Typicky jde o dolování vzácných surovin typu coltan (*obr. 16*), které jsou na globálním trhu urgentně nedostatkové a poptávané (*Crane 2013, 58*).

Ve světle provedené stručné rešerše se statisticky zjištěná kulturní vazba mezi otroctvím a metalurgií (které je však třeba chápat široce jako rejstřík aktivit souvisejících s těžbou a zpracováním nerostných surovin) jeví jako skutečné a logicky interpretovatelné spojení. Archeologicky dobře čitelné doklady metalurgie, zvláště jsou-li početné a svědčí tak o intenzivní činnosti, pak mohou být indikátorem přítomnosti jinak prakticky neviditelné společenské vrstvy nesvobodných.

Závěr

Poznání sociální stratifikace u archaických společností, jejíž možnou součástí je existence vrstvy nesvobodných lidí, je bez možnosti konfrontace s písemnými prameny mimořádně obtížné. Odraz otroků v dochované materiální kultuře je naprosto nejasný i v tak rozsáhlé otrokářské společnosti, jakou byla Římská říše (*Thompson 2007*), v níž za celou dobu jejího



Obr. 16. Důl na coltan, Luwowo, Severní Kivu, Demokratická republika Kongo, 2014. © MONUSCO Photos.
 Fig. 16. Luwowo coltan mine, North Kivu, Democratic Republic of the Congo. Photographed 2014. © MONUSCO Photos.

trvání žilo snad přes sto milionů otroků (Scheidel 2012). O to těžší je pak identifikace této instituce v méně vyspělých předliterárních společnostech, kde se otroci mohli vyskytovat v mnohem menších počtech. Ačkoli neexistuje žádný typ archeologického nálezu, který by šlo stoprocentně interpretovat jako doklad otroctví, v předchozím textu bylo naznačeno, že některé druhy kulturně specifických parametrů, která materiální vodítka nepostrádají, mohou přítomnost otroctví z větší či menší míry naznačit.

Zde provedené analýzy 186 světových kultur (*Standard Cross-Cultural Sample*) odhalily korelace některých kulturních proměnných s fenoménem existence nesvobodné společenské vrstvy. Za indikátory otroctví lze považovat četné válčení, existenci metalurgie, polygynní manželské svazky, které jsou spojeny s platbou za nevěstu, vyšší míru společenské a politické integrace. K subsistenčním strategiím, které nahrávají přítomnosti otroctví, patří všechny využívající tzv. zdroje s vysokou hodnotou (Paige – Paige 1981). Patří k nim pastevečství, stěhovavé zemědělství s využitím kovových nástrojů a intenzivní zemědělství. Vlastní otroctví bylo přítom v provedené analýze pojímáno v obecné rovině bez toho, že bychom jej dále typově členili. Právě vzhledem k tomu je třeba připomenout, že odlišnost příčiny otroctví mohla záviset na jeho specifikaci. Za určující kritérium lze např. považovat odlišení podomáckého otroctví od otroctví tržního (Kopytoff 1982) a kulturní pojetí otroků buď jako společenského, nebo ekonomického kapitálu (Pryor 1977). Orlando Patterson (1977b, 15) také poukázal na trend, kdy v menších a méně komplexních společnostech hrají větší roli kulturní a politické proměnné, naopak ve větších a komplexnějších společnostech jsou důležitější ekonomické proměnné. Na druhou stranu případ otrokářských

lovecko-sběračských společností na severozápadním pobřeží Severní Ameriky naznačuje, že existují i výjimky odlišující se od obecných trendů (*Ames 2001; 2008*) a že i dlouho přetrvávající odborné názory o povaze otroctví v konkrétní společnosti nemusejí být vždy správné (*Donald 1997*).

Zde prezentovaná studie může být chápána jako určitý vstupní krok k možnostem poznání otrockého stavu u společností bez písma. Metodicky v ní bylo využito v našem prostředí nepříliš obvyklého postupu etnologického mezikulturního srovnání za použití velkého množství komparačních dat. Právě z hlediska vybraného tématu jde o ojedinělý pokus i mimo rámec národního oborového diskursu. Cílem představených analýz nebylo nalézt univerzální příčiny otroctví, spíše jen zmapovat korelace s dalšími společenskými jevy. I přes neúplnost a nikoliv bezproblémový charakter informací, které vstupovaly do analýzy, byly zjištěny inspirativní souvislosti.

Je třeba upozornit, že uvedené hodnoty výsledků nelze brát jako samostatná fakta, neboť jsou závislá na vybraném kulturním vzorku, jakkoliv úspěšné bylo primární úsilí o jeho standardizaci. Podobně jako ostatní mezikulturní výzkumy, i zde prezentovaný exkurz slouží zejména jako doplněk dalších metod a testování pracovních hypotéz (*Harris 2001, 615–617*). Kombinací mezikulturního výzkumu a archeologických pramenů lze dojít k přesvědčení, že historicky mohlo otroctví reálně existovat od počátků neolitu a s jeho rozvojem bychom měli počítat v eneolitu a době bronzové. Pro pozdější období bychom pak o přítomnosti vrstvy nesvobodných neměli příliš pochybovat.

Na úplný závěr zkusme obrátit obvyklou výzkumnou otázku, která se ptá po historickém a kulturním pozadí společností, jež využívaly skupin nesvobodných lidí. Jak už bylo řečeno, komplexní instituce, jakou je otroctví, nemá jistě jen jedinou příčinu vzniku a naopak se vyskytuje v mnoha odlišných typech společností. Na základě toho pak není neodůvodnitelné pracovat s myšlenkou, kterou již dříve formulovala řada badatelů, a to, že místo otázky po důvodu existence bychom měli hledat příčiny nepřítomnosti otroctví (srov. *Kopytoff 1982, 218; Taylor 2005, 232*). Jinými slovy bychom měli vycházet z předpokladu, že otroctví ve všech svých formách je spíše pravidlem a historicky počátečním stavem. To by pak také znamenalo hledat kulturní a společenské podmínky, které ho vylučují.

Tato práce vznikla v rámci projektu Specifického výzkumu – studentské grantové soutěže Filozofické fakulty Univerzity Hradec Králové 2015. Autoři by dále rádi poděkovali profesorovi Orlando Pattersonovi z Harvardské univerzity za konzultace a poskytnutí aktualizovaného seznamu otrokářských společností uvedených ve Standard Cross-Cultural Sample.

Prameny

- Diodorus Sicilský*: Diodorus Siculus. Translation C. J. Oldfather. The Library of History. Loeb Classical Library Edition. Harvard University Press 1935. http://penelope.uchicago.edu/Thayer/E/Roman/Texts/Diodorus_Siculus/3A*.html. Přístup 6. 6. 2016.
- Hérodotos*: The history of Herodotus. Translation G. C. Macaulay. London: MacMillan 1914. <http://www.gutenberg.org/files/2456/2456-h/2456-h.htm>. Přístup 18. 7. 2016
- Iustiniani Institutiones*: Iustiniani Institutiones, Justinianiánské instituce. Přeložil M. Skřejpek. Praha: Karolinum 2010.
- Ptahhotepovo naučení*: Records of the Past, 2nd series, Vol. III. Ed. A. H. Sayce. London: Bagster 1890. http://www.sacred-texts.com/ane/rp/rp203/rp20306.htm#fn_86. Přístup 4. 10. 2016

Literatura

- Alexander, J. 2001: Islam, Archaeology and Slavery in Africa. *World Archaeology* 33, 44–60.
- Allain, J. ed. 2012: *The Legal Understanding of Slavery: From Historical to the Contemporary*. Oxford: Oxford University Press.
- Ames, K. M. 2001: Slaves, Chiefs and Labour on the Northern Northwest Coast. *World Archaeology* 33, 1–17.
- 2008: Slavery, Household Production and Demography on the Southern Northwest Coast: Cables, Tacking and Ropewalks. In: C. M. Cameron ed., *Invisible Citizens: Captives and Their Consequences*, Salt Lake City: University of Utah Press, 138–158.
- Andreau, J. – Descat, R. 2011: *The Slave in Greece and Rome*. *Wisconsin Studies in Classics*. Madison: University of Wisconsin Press.
- Andrews, S. C. – Fenton, J. P. 2001: Archaeology and the Invisible Man: The Role of Slavery in the Production of Wealth and Social Class in the Bluegrass Region of Kentucky, 1820 to 1870. *World Archaeology* 33, 115–136.
- Arnold, B. 1988: Slavery in late prehistoric Europe: recovering the evidence for social structure in Iron Age society. In: M. N. Geselowitz – D. Blair Gibson eds., *Tribe and Polity in Late Prehistoric Europe: Demography, Production and Exchange in the Evolution of Complex Social Systems*, New York: Plenum Publishing Corporation, 179–192.
- Baks, C. – Breman, J. C. – Nooij, A. T. J. 1966: Slavery as a System of Production in Tribal Society. *Bijdragen tot de Taal-, Land- en Volkenkunde* 122 (1), 90–109.
- Benelli, E. 2013: Slavery and manumission. In: J. M. Turfa ed., *The Etruscan World*. Abingdon and New York: Routledge, 447–456.
- Berkhofer, R. 1997: Slavery in Medieval Europe. In: J. P. Rodriguez ed., *The Historical Encyclopedia of World Slavery*, Santa Barbara etc.: ABC–CLIO, 595–596.
- Blackburn, R. 1997: *The Making of New World Slavery. From the Baroque to the Modern: 1492–1800*. London and New York: Verso.
- Bloch, M. 1975: *Slavery and Serfdom in the Middle Ages*. Los Angeles: University of California Press.
- Bodel, J. 2011: Slave labour and Roman society. In: K. Bradley – P. Cartledge eds., *The Cambridge World History of Slavery Volume 1: The Ancient Mediterranean World*, Cambridge: Cambridge University Press, 311–336.
- Briggs, D. N. 2002: Servants at a Rich Man's Feast: Early Etruscan Household Slaves and Their Procurement. *Etruscan Studies* 9, 153–176.
- 2003: Metals, Salt, and Slaves: Economic Links Between Gaul and Italy From the Eighth to the Late Sixth Centuries BC. *Oxford Journal of Archaeology* 22, 243–259.
- Brooke, Ch. 2006: *Evropa středověku v letech 962–1154*. Praha: Vyšehrad.
- Cameron, C. M. 2011: Captives and Culture Change. Implications for Archaeology. *Current Anthropology* 52, 169–209.
- Cartledge, P. 1993: Like a Worm i' the Bud? A Heterology of Classical Greek Slavery. *Greece & Rome* 40, 163–180.
- 2011: The Helots: a contemporary review. In: K. Bradley – P. Cartledge eds., *The Cambridge World History of Slavery. Volume I. The Ancient Mediterranean World*, Cambridge and New York: Cambridge University Press, 74–90.
- Castleden, R. 1993: *Minoan Life in Bronze Age Crete*. London and New York: Routledge.
- Clarence-Smith, W. G. – Eltis, D. 2011: White Servitude. In: D. Eltis – S. L. Engerman eds., *The Cambridge World History of Slavery. Volume 3: AD 1420 – AD 1804*. Cambridge and New York: Cambridge University Press, 132–159.
- Conrad, A. H. – Meyer, J. R. 1958: The Economics of Slavery in the Ante Bellum South. *Journal of Political Economy* 66, 95–130.
- Crane, A. 2013: Modern Slavery as a Management Practice: Exploring the Conditions and Capabilities for Human Exploitation. *Academy of Management Review* 38, 49–69.
- Daubigny, A. 1979: Reconnaissance des formes de la dépendance Gauloise. *Dialogues d'Histoire Ancienne* 5, 145–193.
- David, N. – Heimann, R. – Killick, D. J. – Wayman, M. 1989: Between bloomery and blast furnace: Mafa iron-smelting technology in Northern Cameroon. *African Archaeological Review* 7, 183–208.

- DeBoer, W. R. 1986:* Pillage and Production in the Amazon: A View through the Conibo of the Ucayali Basin, Eastern Peru. *World Archaeology* 18, 231–246.
- de Ste. Croix, G. E. M. 1988:* Slavery and Other Forms of Unfree Labour. In: L. J. Archer ed., *Slavery and Other Forms of Unfree Labour*, London and New York: Routledge, 19–32.
- Divale, W. ed. 2000:* Pre-Coded Variables for the Standard Cross-Cultural Sample. New York: York College, CUNY.
- 2007: Standard Cross-Cultural Sample Spss files. *World Cultures electronic journal*. Dostupné online: <http://eclectic.ss.uci.edu/~drwhite/sccs/SCCSvar1-2008Map.sav> [16. 1. 2015].
- Dobrzeńiecki, T. 1953:* Drzwi Gnieźnienskie. Kraków: Państwowy Instytut Wydawniczy.
- Domar, E. D. 1970:* The Causes of Slavery or Serfdom: A Hypothesis. *The Journal of Economic History* 30, 18–32.
- Donald, L. 1997:* Aboriginal Slavery on the Northwest Coast of North America. Berkeley: University of California Press.
- Earle, T. 1999:* Production and exchange in prehistory. In: G. Barker ed., *Companion encyclopedia of archaeology*, London: Routledge, 608–636.
- Ember, C. R. – Ember, M. 1992:* Codebook for "Warfare, Aggression, and Resource Problems: Cross-Cultural Codes". *Behavior Science Research* 26, 169–186.
- 2009: *Cross-Cultural Research Methods*. Lanham: AltaMira Press.
- Ember, M. – Ember, C. R. 1995:* Worldwide Cross-Cultural Studies and Their Relevance for Archaeology. *Journal of Archaeological Research* 3, 87–111.
- Engerman, S. L. 1973:* Some Considerations Relating to Property Rights in Man. *The Journal of Economic History* 33, 43–65.
- Eyre, Ch. 2010:* The Economy: Pharaonic. In: A. B. Lloyd ed., *A Companion to Ancient Egypt*, Oxford and Malden: Blackwell, 291–308.
- Fenske, J. 2013:* Does Land Abundance Explain African Institutions?. *The Economic Journal* 123 (573), 1363–1390.
- Finley, M. 1959:* Was Greek Civilization Based on Slave Labor?. *Historia* 8, 145–164.
- 1962: The Black Sea and Danubian Regions and the Slave Trade in Antiquity. *Klio* 40, 51–59.
- 1968: Slavery. In: D. L. Sills ed., *The International Encyclopedia of the Social Sciences*. Volume 14, New York: The Macmillan Company & The Free Press, 307–313.
- 1986: *Economy and Society in Ancient Greece*. London: Penguin Books.
- Gardner, J. F. 2011:* Slavery and Roman Law. In: K. Bradley – P. Cartledge eds., *The Cambridge World History of Slavery*. Volume I. *The Ancient Mediterranean World*, Cambridge and New York: Cambridge University Press, 414–437 (1. vydání 1953).
- George, M. 1997:* Servus and Domus: the Slave in the Roman House. In: A. Wallace-Hadrill – R. Laurence eds., *Domestic Space in the Roman World*. *Journal of Roman Archaeology*. Supplementary series no. 22, 15–24.
- Golitzko, M. – Keeley, L. H. 2007:* Beating ploughshares back into swords: warfare in the Linearbandkeramik. *Antiquity* 81, 332–342.
- Goody, J. 1980:* Slavery in Time and Space. In: J. L. Watson ed., *Asian and African Systems of Slavery*, Berkeley: University of California Press, 16–42.
- Gordon, S. 2016:* *Shackles of Iron: Slavery Beyond the Atlantic*. Indianapolis – Cambridge: Hackett Publishing Company.
- Grattan, J. – Huxley, S. – Abu Karaki, L. – Toland, H. – Gilbertson, D. – Pyatt, B. – al Saad, Z. 2002:* 'Death ... more desirable than life'? The human skeletal record and toxicological implications of ancient copper mining and smelting in Wadi Faynan, southwestern Jordan. *Toxicology and Industrial Health* 18, 297–307.
- Grattan, J. P. – Gillmore, G. K. – Gilbertson, D. D. – Pyatt, F. B. – Hunt, C. O. – McLaren, S. J. – Phillips, P. S. – Denman, A. 2004:* Radon and 'King Solomon's Miners': Faynan Orefield, Jordanian Desert. *Science of The Total Environment* 319, 99–113.
- Gray, J. P. 1996:* Is the Standard Cross-Cultural Sample Biased? A Simulation Study. *Cross-Cultural Research* 30, 301–315.
- 1998: *Ethnographic Atlas Codebook*. *World Cultures* 10, 86–136.
- Grey, C. 2011:* Slavery in the Late Roman World. In: K. Bradley – P. Cartledge eds., *The Cambridge World History of Slavery*. Volume I. *The Ancient Mediterranean World*, Cambridge and New York: Cambridge University Press, 482–509.

- Guimarães, C. M. – de Morais, C. F. – de Assis Roedel, L. 2015: Slavery, Conflicts, and Archaeology in Eighteenth-Century Minas Gerais, Brazil. In: P. P. A. Funari – C. E. J. Orser eds., *Current Perspectives on the Archaeology of African Slavery in Latin America*, Heidelberg and New York: Springer, 61–76.
- Haour, A. 2007: *Rulers, warriors, traders, clerics: the central Sahel and the North Sea, 800–1500*. Oxford: Oxford University Press.
- 2013: *Outsiders and Strangers. An Archaeology of Liminality in West Africa*. Oxford: Oxford University Press.
- Harris, E. M. 2012: Homer, Hesiod, and the 'Origins' of Greek Slavery. *Revue des Etudes Anciennes* 114, 345–366.
- Harris, M. 2001: *The Rise of Anthropological Theory: A History of Theories of Culture*. Walnut Creek: AltaMira Press.
- Harris, W. V. 1980: Towards a Study of the Roman Slave Trade. *Memoirs of the American Academy in Rome* 36, 117–140.
- Hauptmann, A. 2006: Mining Archaeology and Archaeometallurgy: The Mining Districts of Faynan and Timna. In: P. Bienkowski – K. Galor eds., *Crossing the Rift: Resources, Routes, Settlement Patterns and Interaction in the Wadi Arabah*. *Levant Suppl. Series 3*, Oxford: Oxbow Books, 125–133.
- Heck, G. W. 1999: Gold Mining in Arabia and the Rise of the Islamic State. *Journal of the Economic and Social History of the Orient* 42, 364–395.
- Henning, J. 1992: Gefangenenfesseln im slawischen Siedlungsraum und der europäische Sklavenhandel im 6. bis 12. Jh.: Archäologisches zum Bedeutungswandel von "sklabos-sakaliba-sclavus". *Germania* 70, 403–426.
- 2003: Slavery or freedom? The causes of early medieval Europe's economic advancement. *Early Medieval Europe*, 12, 269–277.
- 2008: Strong Rulers – Weak Economy? Rome, the Carolingians and the Archaeology of Slavery in the First Millennium AD. In: J. R. Davis – M. McCormick eds., *The Long Morning of Medieval Europe: New Directions in Early Medieval Studies*, Aldershot and Burlington: Ashgate, 33–54.
- Higman, B. W. 2003: *The Invention of Slave Society*. In: B. L. Moore – B. W. Higman – C. Cambell – P. Bryan eds., *Slavery, Freedom and Gender. The Dynamics of Caribbean Society, Barbados, Jamaica, Trinidad and Tobago*: University of the West Indies Press, 57–75.
- Hobhouse, L. T. – Wheeler, G. C. – Ginsberg, M. 1915: *The Material Culture and Social Institutions of the Simpler Peoples: An Essay in Correlation*. London: Chapman & Hall, Ltd.
- Hopkins, K. 1978: *Conquerors and Slaves*. Cambridge: Cambridge University Press.
- Huysecom, E. – Augustoni, B. – Godel, A. – Saparelli, B. 1997: *Inagina: The Last House of Iron*. Movie 52 mins. Watertown, MA: Documentary Educational Resources.
- Chirikure, S. 2015: *Metals in Past Societies. A Global Perspective on Indigenous African Metallurgy*. Heidelberg: Springer.
- Incoll, T. 1999: *The Archaeology of Islam*. Oxford: Blackwell.
- Jankowiak, M. 2013: Two systems of trade in the Western Slavic lands in the 10th century. In: M. Bogucki – M. Rębkowski eds., *Economies, monetisation and society in the West Slavic lands 800–1200 AD*. *Wolińskie Spotkania Mediewistyczne II*, Szczecin: Szczecin University, 137–148.
- Ježek, M. 2011: A Mass for the Slaves: from Early Medieval Prague. In: J. Macháček – Š. Ungerman Hrsg., *Frühgeschichtliche Zentralorte in Mitteleuropa*, Bonn: Dr. Rudolf Habelt, 623–642.
- Jolivet, V. 2013: The long twilight (396–90 BC). "Romanization" of Etruria. In: J. M. Turfa ed., *The Etruscan World, Abingdon and New York: Routledge*, 151–179.
- Joshel, S. R. 2011: Slavery and Roman literary culture. In: K. Bradley – P. Cartledge eds., *The Cambridge World History of Slavery 1: The Ancient Mediterranean World*, Cambridge: Cambridge University Press, 214–240.
- Karras, R. M. 1988: *Slavery and Society in Medieval Scandinavia*. New Haven, CT: Yale University Press.
- Kohler, T. A. – Turner, K. K. 2006: Raiding for women in the prehispanic Northern Pueblo Southwest? A pilot examination. *Current Anthropology* 47, 1017–1025.
- Kopytoff, I. 1982: Slavery. *Annual Review of Anthropology* 11, 207–230.
- Kristiansen, K. 1998: *Europe before history*. Cambridge: Cambridge University Press.
- Květina, P. – Řídký, J. – Končelová, M. – Burgert, P. – Šumberová, Š. – Pavlů, I. – Brzobohatá, H. – Trojánková, O. – Vavrečka, P. – Unger, J. 2015: *Minulost, kterou nikdo nezapsal*. Červený Kostelec: Pavel Mervart.
- Lagerlöf, N.-P. 2009: Slavery and Other Property Rights. *The Review of Economic Studies* 76, 319–342.

- Latouche, R. 2006:* The Birth of Western Economy. Economic aspects of the Dark Ages. London and New York: Routledge.
- Le Goff, J. 1986:* Medieval Civilization 400–1500. Oxford: Blackwell Publishers.
- Lewis, P. R. – Jones, G. D. B. 1970:* Roman Gold-Mining in North-West Spain. *The Journal of Roman Studies* 60, 169–185.
- Ling, J. – Rowlands, M. 2013:* Structure from the North content from the South. Rock art, metal trade a cosmopolitical codes. In: E. Anati ed., *Art as a Source of History*, XXV Valcamonica Symposium Capo di Ponte, September 20–26, 2013, Capo di Ponte: Edizioni del Centro, 187–196.
- Lowe, Ch. 2014:* The Inchmarnock "Hostage Stone". In: S. M. Sindbaek – A. Trakadas eds., *The World in the Viking Age*, Roskilde: The Viking Ship Museum, 100–101.
- Lutovský, M. 2007:* Počátky českého státu, *AntropoWEBZIN* 1 (2007), <http://www.antropoweb.cz/cs/pocatky-ceskeho-statu>. Přístup 4. 7. 2016.
- Macháček, J. 2015:* O Velké Moravě, archeologii raného středověku i o nás samých. *Archeologické rozhledy* 67, 464–494.
- Mattingly, D. 2010:* The Imperial Economy. In: D. S. Potter ed., *A Companion to the Roman Empire*, Oxford and Malden: Wiley-Blackwell, 283–297.
- McCormick, M. 2001:* The Origins of the European Economy. Communications and Commerce AD300–900. Cambridge and New York: Cambridge University Press.
- 2002: New Light on the 'Dark Ages': How the Slave Trade Fuelled the Carolingian Economy. Past and Present. *A Journal of Historical Studies* 177, 17–54.
- McKeown, N. 2007:* The Invention of Ancient Slavery?. London: Duckworth Publishers.
- Morris, I. 2011:* Archaeology and Greek Slavery. In: K. Bradley – P. Cartledge eds., *The Cambridge World History of Slavery*. Volume I. The Ancient Mediterranean World, Cambridge and New York: Cambridge University Press, 176–193.
- Morris, S. P. – Papadopoulos, J. K. 2005:* Greek Towers and Slaves: An Archaeology of Exploitation. *American Journal of Archaeology* 109, 155–225.
- Murdock, G. P. 1949:* Social Structure. New York: Macmillan.
- 1967: Ethnographic Atlas: A Summary. *Ethnology* 6, 109–236.
- Murdock, G. P. – Provost, C. 1973a:* Measurement of Cultural Complexity. *Ethnology* 12, 379–392.
- 1973b: Factors in the Division of Labor by Sex: A Cross-Cultural Analysis. *Ethnology* 12, 203–225.
- Murdock, G. P. – White, D. R. 1969:* Standard Cross-Cultural Sample. *Ethnology* 8, 329–369.
- 2008: Standard Cross-Cultural Sample: <http://eclectic.ss.uci.edu/~drwhite/pub/SCCS1969.pdf>. Přístup 11. 12. 2014.
- Nieboer, H. J. 1900:* Slavery as an industrial system: ethnological researches. Hague: M. Nijhoff.
- Oliva, P. 1971:* Sparta and Her Social Problems. Praha: Academia.
- Paige, K. E. – Paige, J. M. 1981:* The Politics of Reproductive Ritual. Berkeley: University of California Press.
- Parker Pearson, M. 2005:* Warfare, violence and slavery in later prehistory: an introduction. In: M. Parker Pearson – I. J. N. Thorpe eds., *Warfare, violence and slavery in prehistory: proceedings of a Prehistoric Society conference at Sheffield University*. BAR international series 1374, Oxford: Archaeopress, 19–33.
- Patterson, O. 1977a:* Slavery. *Annual Review of Sociology* 3, 407–449.
- 1977b: The Structural Origins of Slavery: a Critique of the Nieboer-Domar Hypothesis from a Comparative Perspective. *Annals of the New York Academy of Sciences* 292, 12–34.
- 1982: Slavery and Social Death: A Comparative Study. Cambridge, MA: Harvard University Press.
- 2012: Trafficking, Gender and Slavery: Past and Present. In: *Allain ed. 2012*, 322–359.
- Peregrine, P. N. 1993:* An archaeological correlate of war. *North American Archaeologist* 14, 139–151.
- 1994: Raoul Naroll's Contribution to Archaeology. *Cross-Cultural Research* 28, 351–363.
- 2001: Cross-Cultural Comparative Approaches in Archaeology. *Annual Review of Anthropology* 30, 1–18.
- 2004: Cross-Cultural Approaches in Archaeology: Comparative Ethnology, Comparative Archaeology, and Archaeoethnology. *Journal of Archaeological Research* 12, 281–309.
- Peschel, K. 1971:* Zur Frage der Sklaverei bei den Kelten während der vorrömischen Eisenzeit. *Ethnographisch-Archäologische Zeitschrift* 12, 527–539.
- Petersen, L. H. 2009:* "Clothes Make the Man": Dressing the Roman Freedman Body. In: T. Fögen – M. Lee eds., *Bodies and Boundaries in Graeco-Roman Antiquity*, Berlin and New York: Walter de Gruyter, 181–214.

- Pirenne, H. 1937: Economic and Social History of Medieval Europe. New York: Harcourt Brace and Company.*
- Pryor, F. L. 1977: A Comparative Study of Slave Societies. Journal of Comparative Economics 1, 25–49.*
- Rickard, T. A. 1928: The Mining of the Romans in Spain. The Journal of Roman Studies 18, 129–143.*
- Rihll, T. E. 2011: Classical Athens. In: K. Bradley – P. Cartledge eds., The Cambridge World History of Slavery. Volume I. The Ancient Mediterranean World, Cambridge and New York: Cambridge University Press, 48–73.*
- Ross, M. H. 1983: Political Decision Making and Conflict: Additional Cross-Cultural Codes and Scales. Ethnology 22, 169–192.*
- Rotman, Y. 2009: Byzantine Slavery and the Mediterranean World. Cambridge, MA and London, UK: Harvard University Press.*
- Roymans, N. – Zandstra, M. 2011: Indications for rural slavery in the northern provinces. In: N. Roymans – T. Derk eds., Villa Landscapes in the Roman North: Economy, Culture and Lifestyles, Amsterdam: Amsterdam University Press, 161–178.*
- Salway, B. 2010: MANCIPIVM RVSTICVM SIVE VRBANVM: The Slave Chapter of Diocletian's Edict on Maximum Prices. Bulletin of the Institute of Classical Studies 53, 1–20.*
- Sawyer, P. H. 2003: Kings and Vikings: Scandinavia and Europe AD 700–1100. London and New York: Taylor & Francis.*
- Seligman, R. A. 1901: The Economic Interpretation of History. I. Political Science Quarterly 16, 612–640.*
- Scheidel, W. 1997: Quantifying the Sources of Slaves in the Early Roman Empire. The Journal of Roman Studies 87, 156–169.*
- 2011: The Roman slave supply. In: K. Bradley – P. Cartledge eds., The Cambridge World History of Slavery: 1. The Ancient Mediterranean World, Cambridge: Cambridge University Press, 287–310.
- 2012: Slavery. In: W. Scheidel ed., The Cambridge Companion to the Roman Economy, Cambridge: Cambridge University Press, 89–113.
- Schönfelder, M. 2015: Sklaven und Sklavenketten in der jüngeren Latènezeit: zu neuen Nachweismöglichkeiten. In: S. Wefers Hrsg., Waffen – Gewalt – Krieg. Beiträge zur internationalen Tagung der AG Eisenzeit und der des Institut Archeologii Uniwersytetu Rzeszowskiego – Rzeszów 19.–22. September 2012. Beiträge zu Ur- und Frühgeschichte Mitteleuropas 79, Langenweißbach: Beier und Beran, 83–91.*
- Slavery. 2015: Encyclopædia Britannica Online. Dostupné online: <http://www.britannica.com/EBchecked/topic/548305/slavery> [25. 6. 2015].*
- Snell, D. C. 2011: Slavery in the Ancient Near East. In: K. Bradley – P. Cartledge eds., The Cambridge World History of Slavery. Volume I. The Ancient Mediterranean World, Cambridge – New York: Cambridge University Press, 4–21.*
- Sosna, D. 2007: Sekundární pohřební aktivita: srovnávací studie. In: V. Králová ed., Antropologické sympodium V, Ústí nad Labem: Dryada, 169–182.*
- Sosna, D. – Galeta, P. – Sládek, V. 2011: Narušování hrobů ve starší době bronzové: modelové scénáře. In: S. Stuchlík ed., Materiály o pohřebním ritu: Druhotné zásahy v hrobech, Opava: Slezská univerzita, 91–103.*
- Spencer, H. 1896: The Principles of Sociology. Volume III. New York: Appleton.*
- Starna, W. A. – Watkins, R. 1991: Northern Iroquoian Slavery. Ethnohistory 38, 34–57.*
- Steingräber, S. 2006: Abundance of Life. Etruscan Wall Painting. Los Angeles: Getty Publications.*
- Sylvester, T. L. 1999: Slavery Throughout History Reference Library: Almanac. New York and London: UXL.*
- Štefan, I. 2011: Great Moravia, Statehood and Archaeology. In: J. Macháček – Š. Ungermaier Hrsg., Frühgeschichtliche Zentralorte in Mitteleuropa, Bonn: Dr. Rudolf Habelt, 333–354.*
- Taylor, T. 2001: Believing the Ancients: Quantitative and Qualitative Dimensions of Slavery and the Slave Trade in Later Prehistoric Eurasia. World Archaeology 33, 27–43.*
- 2005: Ambushed by a Grottesque: Archaeology, Slavery and the Third Paradigm. In: M. Parker Pearson – I. J. N. Thorpe eds., Warfare, Violence and Slavery in Prehistory. BAR International Series, Oxford: BAR publishing, 225–233.
- Thompson, H. 1993: Iron Age and Roman Slave-Shackles. Archaeological Journal 150, 57–168.*
- 2007: The archaeology of Greek and Roman slavery. London: Duckworth.
- Townshend, K. B. 1894: The Agricola and Germania of Tacitus. London: Methuen.*
- Třešník, D. 2000: Veliké město Slovanů Praha. Státy a otroci ve střední Evropě v 10. století. In: L. Polanský – J. Sláma – D. Třešník eds., Přemyslovský stát kolem roku 1000, Praha: Nakladatelství Lidové noviny, 49–70.*

- van der Merwe, N. – Avery, D. 1987: Science and magic in African technology: traditional iron smelting in Malawi. Africa 57, 143–172.*
- Vencl, S. 1999: Stone Age warfare. In: J. Carman – A. Harding eds., Ancient Warfare, Stroud: Sutton, 57–72.*
- Venclová, N. (ed.) – Drda, P. – Chytráček, M. – Koutecký, D. – Michálek, J. – Vokolek, V. 2008a: Archeologie pravěkých Čech 6. Doba halštatská. Praha: Archeologický ústav AV ČR.*
- Venclová, N. (ed.) – Drda, P. – Michálek, J. – Militký, J. – Salač, V. – Sankot, P. – Vokolek, V. 2008b: Archeologie pravěkých Čech 7. Doba laténská. Praha: Archeologický ústav AV ČR.*
- Verlinden, Ch. 1988: Slavery, slave trade. In: J. R. Strayer ed., Dictionary of the Middle Ages. Volume 11, New York: Scribner, 334–340.*
- Webster, J. 2008: Less beloved. Roman archaeology, slavery and the failure to compare. Archaeological Dialogues 15, 103–123.*
- Winter, M. 1984: Slavery and the Pastoral Twareg of Mali. Cambridge Anthropology 9, 4–30.*
- Woodburn, J. 1982: Egalitarian societies. Man 17, 431–451.*

Archaeological recognition of slavery

Social reality in the long historic perspective points out the existence of a specific category of men – slaves. They were probably part of societies of both industrial and archaic world, and there is not a region where slaves would not be found in some period (*Goody 1980; Patterson 1982*). Slavery is a universal and very difficult to define a phenomenon, historically unspecific and connected with different economic and subsistence forms (*Allain 2012*). For this reason, it is often not obvious, which “slaves” – whose traces are found concurrently in written, epigraphic and archaeological sources – scholars mean. It is even more problematic to study this phenomenon in the context of the preliterate past, as detection of slavery then becomes an utter methodological challenge for all relevant disciplines.

The concept of slavery not only acquired different forms in different societies, but varied internally also within a single society (e.g. in Ancient Rome, a slave working in a mine had undoubtedly different status than his educated counterpart serving in a house of a wealthy burgher). For the sake of simplification, this text will adhere to a broad definition of slave as an unfree person serving their master.

The biggest trouble in studying slavery in prehistoric societies consists in the archaeological invisibility of slaves. There are very few material indications that refer to slaves' existence. Among the most frequently listed items in this context are: iron chains, cuffs and shackles that are artefact no. 1 with reference to captured or enslaved people (*fig. 3*). It goes without saying that shackles are not necessarily an attribute of slavery, or that their absence proves non-existence of slavery. Other potential proofs of slavery include epigraphic and iconographic relics, settlement remains in the form of special barracks, or distinct burial form. Their identification and proving their connection with slavery are nonetheless very difficult, even for such a vast slaveholding society as Ancient Rome (*Thompson 2007*).

Existence of slaves is however provable not only by direct material evidence. As other social institutions, slavery is not an isolated cultural phenomenon, but no doubt relates to other cultural manifestations, many of which are archaeologically identifiable. It is in this respect that inter-cultural research method or comparative analysis of ethnographic data is appropriate (*Ember – Ember 2009*).

A sample of 186 world cultures, the so-called Standard Cross-Cultural Sample (*Murdock – White 1969; 2008; Divale ed. 2000; 2007*), was selected for the present analysis, where data on slavery occurrence come from the study of *Orlando Patterson (1982, Appendix B)*. Although it is possible to classify slavery into different categories – e.g. hereditary/non-hereditary, small/large scale or slave as economic/social capital – for the purpose of this study which aims to detect any form of slavery we will classify societies into two groups only: 1) where slavery occurs, and 2) where slavery does not occur.

Here however it needs to be pointed out that differences in causes of slavery may relate to its detailed specification. Some researchers consider as decisive e.g. distinguishing between home and

market slavery (*Kopytoff 1982*), or differentiate between cultural notion of slaves as either social or economic capital (*Pryor 1977*). *Patterson (1977b, 15)* referred to trend according to which cultural and political variables play major role in smaller and less complex societies, while economic variables are more important in larger and more complex societies. However, slaveholding hunter-gatherer societies on the north-west coast of Northern America indicate that exceptions from the general trends exist (*Ames 2001; 2008*) and that long-persisting scholarly views on the nature of slavery in a particular society may not be always correct (*Donald 1997*).

Looking at the studied data generally, out of the 186 societies in the Standard Cross-Cultural Sample, 71 (38 %) were determined to feature slavery. By way of comparison, out of a total of 1267 societies included in the *G. P. Murdock's ethnographic atlas (1967)*, 573 (45 %) societies featured at least some form of slavery (*fig. 9*), while in 524 (41 %) societies slavery was rare or absent, and not enough information was available for 170 (13 %) societies (*Gray 1998*).

Results of inter-cultural analysis performed on this sample highlighted some important cultural correlates of slavery. Most of these findings are not surprising and have been in one form or another presented previously (e.g. *Nieboer 1900; Murdock 1949; Domar 1970; Patterson 1977a; 2012; Pryor 1977; Goody 1980*). Among the cultural features anticipated and typical for slavery belongs frequent warfare, developed social stratification, polygynous marital bonds linked with bride price, higher level of political integration or specific subsistence forms (*fig. 14*).

The new and so far unformulated cultural connection that became evident in our analysis is the correlation between slavery and metallurgy (*fig. 13*). However, one thing is to ascertain statistical link and another is to interpret this finding. In other words, our finding is subject to the question 'why should metal processing be connected with slaves?'

A simple explanation based on the need of forced manpower exploitation in metallurgy is contradicted by historical and ethnographic arguments. These point out that metal processors including metallurgists and smiths as a group usually enjoyed significant or special social status in archaic societies (*David et al. 1989*). Metallurgists' and smiths' work was at the same time so qualified – both in technological and spiritual sense – that exploitation of unqualified slaves is difficult to account for (*van der Merwe – Avery 1987; Chirikure 2015*). Slave work could be perhaps employed at least during the very process of smelting – however, metal processing operational chain involves many more work stages. And this is where the crux of the detected correlation lies! The very metallurgic act is actually conditioned by at least three other activities where slave work was very well positioned: raw material extraction, charcoal production and furnace construction or reconstruction.

Historical evidence attests especially for the connection between slavery and raw material extraction. The earliest well documented massive slave exploitation for mining dates back to 5th century BC in Greek Attica, where along with agriculture mining created the biggest slave work demand (*Finley 1959; 1968*). Large-scale employment of slaves in mines and metallurgy continued in Ancient Rome, where captured inhabitants of barbarian Europe became forced workers (*Briggs 2003; Mattingly 2010*). Post-Roman period logically also featured forced slave work in mines and subsequent ore processing. The boom of this practice is best documented from Muslim-dominated areas (*Heck 1999; Alexander 2001*). Modern period and industrial era saw large-scale employment of slaves at overseas colonial plantations. Even there, however, forced workers had to take part in mineral extraction and processing (*Conrad – Meyer 1958; Guimarães et al. 2015*). European 20th century totalitarian regimes periodically employed people deprived of their freedom in mines (*Gordon 2016, 28*) and even today is slave work linked with mineral extraction, especially in non-functional or collapsed states. Typically, this concerns extraction of rare raw materials like coltan (*fig. 16*), which are urgently needed and demanded on global market (*Crane 2013, 58*).

In this light, the statistically ascertained cultural link between slavery and metallurgy (understood widely as a range of activities connected with extraction and processing of mineral resources) appears to be genuine and logically interpretable connection. Archaeologically well visible evidence for metallurgy, especially when abundant and therefore intensive, may then indicate the existence of the otherwise virtually imperceptible social class of the unfree.

Looking at prehistoric Europe, there is no direct evidence for slaves. Some authors nonetheless take their existence in serious consideration (e.g. *Arnold 1988; Cameron 2011*). Legitimacy of such hypotheses is supported by the fact that ethnographically documented archaic societies commonly feature slavery. Exploitation of forced work for raw material extraction is probably out of question before the discovery of metal. However, an interesting indication comes from the Northwest coast of the Pacific, where slave and obsidian routes coincided and both were considered prestige goods (*Ames 2008*, 146). The origins of metallurgy in Europe's Bronze Age associate with reflections on slave exploitation in mines, although the evidence is not unambiguous in this case (*Kristiansen 1998*, 116–117). The same applies for classical empires. Written mentions of slave work at emerald extraction in Egypt date to approx. 2350 BC, but they belong to a moralising text of the Vizier Ptahhotep, full of allegoric and symbolic references (*The Instruction of Ptahhotep*).

Combination of intercultural research and archaeological sources suggests that slavery may have historically existed since the beginnings of the Neolithic when there are first indications of war raids (e.g. *Venc 1999; Golitko – Keeley 2007*), and that it developed in the Aeneolithic and Bronze Age. There is little doubt of the existence of the unfree for later periods.

To conclude, let us reverse the usual research question about the historical and cultural background of societies that employed groups of unfree people. As already said, a complex institution such as slavery certainly did not arise for a single reason, and conversely it does exist in many diverse types of society. Therefore, it is justifiable to consider the idea formulated earlier by many scholars, that instead of asking for the reasons of slavery existence, we should search for causes of slavery absence (comp. *Kopytoff 1982*, 218; *Taylor 2005*, 232). In other words, our premise should be that slavery in all its forms is more of a rule and historical starting point. This would then imply searching for cultural and social conditions that preclude it.

English by *Sylvie Květinová*