

## Stebno-Nouze: pozoruhodný laténský depot z Podbořanska

Stebno-Nouze: a remarkable La Tène hoard from Western Bohemia

Jan Kysela – Daniel Bursák – Petra Houfková – Tereza Šálková

*Článek představuje soubor předmětů nalezený při úpatí nápadného kamenného útvaru poblíž Stebna, okr. Louny, a interpretovaný jako rituální depot ze stupně LT B1/B2. Z tohoto období nejsou v okolí místa nálezů známy žádné další lokality. Soubor obsahuje vedle keramické misky a souboru laténské ženské kruhové šperky i jedinečnou importovanou bronzovou mísu středoitalského původu. Rozbor depotu a provedená makrozbytková a palynologická analýza umožňují klást si otázky o vztahu střední Evropy a Středomoří, o lidské přítomnosti v regionu a o rituálních aktivitách v době laténské.*

doba laténská – Čechy – toreutika – import – kruhový šperk – makrozbytková analýza – palynologická analýza – depot – rituál

*The article presents an assemblage of artefacts discovered at the foot of a rock near Stebno (Louny distr.) and interpreted as a ritual hoard from stage LT B1/B2 from which there are no other traces of human presence in the region. The assemblage included a pottery bowl, La Tène women's ring ornament set and a unique bronze basin of central Italian origin. An analysis of the hoard, including macro-remains and palynological analyses, raises questions on the relationship between central Europe and the Mediterranean, the human presence in the region during the La Tène period and on ritual activities in the La Tène period.*

La Tène period – Bohemia – toreutics – import – ring ornament – plant macro-remains analyses – pollen analyses – hoard – ritual

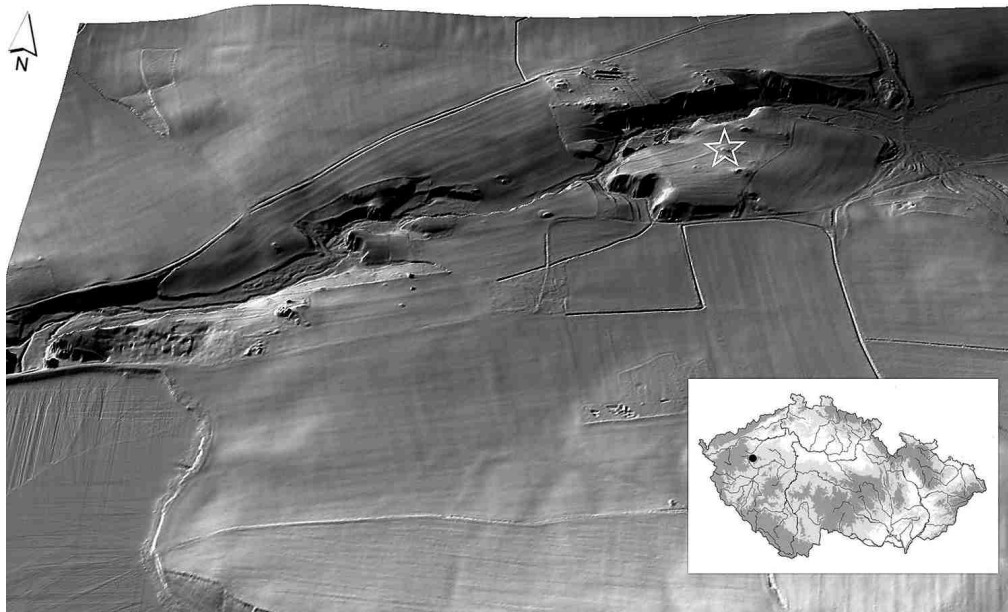
### 1. Úvod

V únoru 2015 byl na katastru obce Stebno, okr. Louny, učiněn náhodný nález souboru předmětů datovatelných do středního úseku doby laténské. Tento soubor obsahoval mj. bronzovou mísu středomořského původu, poškozený bronzový náramek, zlomek nákrčníku, devět bronzových kroužků a fragmentární keramickou nádobu. Nálezce, pan Matěj Rampas z Jesenice, okr. Rakovník, odevzdal celý soubor do sbírek Národního muzea v Praze. D. Bursák a J. Kysela, toho času kurátoři Národního muzea, provedli v místě nálezů ověřovací výzkum a v jeho okolí průzkum pomocí detektorů kovů. Soubor následně podstoupil nezbytné konzervační zásahy v laboratořích Národního muzea v Terezíně (M. Fořt, R. Kozáková). Tento článek si klade za cíl jednak představit nález samotný (jeho jednotlivé složky i nálezové okolnosti) a zároveň ho zasadit do kontextu místního, regionálního i evropského. Přídomek „pozoruhodný“, užitý v názvu stati, si nález zaslouží v nejednom z těchto ohledů.

### 2. O nálezu a nalezišti

#### 2.1. Charakter lokality

Obec Stebno, okr. Louny, na jejímž katastru byl nález učiněn, leží na jižním Podbořansku, v oblasti, kde se stýkají hned čtyři dnešní administrativní jednotky, kraj Ústecký (kam

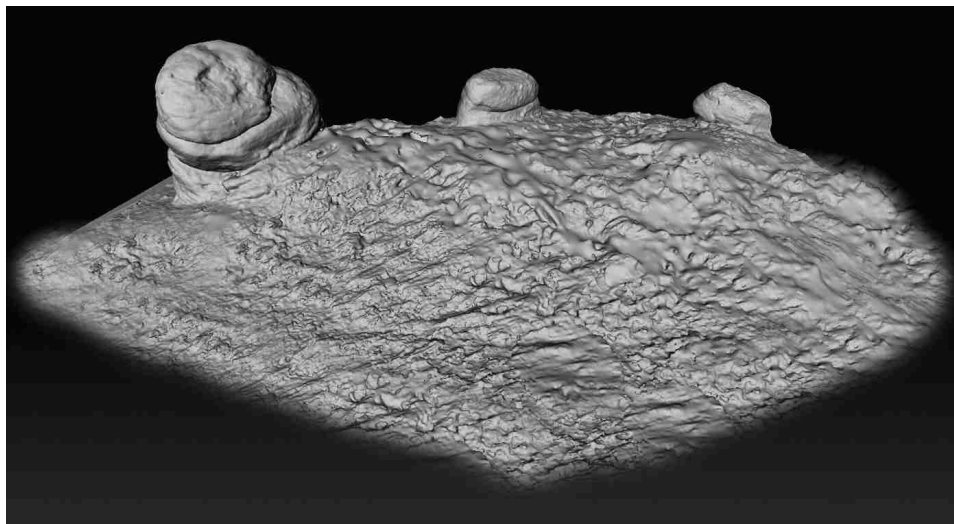


Obr. 1. Stebno-Nouze, okr. Louny. Digitální model lokality a jejího bezprostředního okolí. Hvězdička vyznačuje místo nálezu. Na plošině nad Nouzí i podél toku Podvineckého potoka jsou patrné vystupující žokové balvany. Podklad ČUZK, zpracovala K. Pačliková.

Fig. 1. Stebno-Nouze, Louny district. Digital model of the site and its immediate surrounding area. The find location is marked with a star. Projecting boulders are visible on the plateau above Nouze and along Podvinecký Stream.

Stebno náleží), Středočeský, Plzeňský a Karlovarský (*obr. 1*). Místo nálezu se nachází na nevelké avšak nápadné vyvýšenině zvedající se na jižní straně Podvineckého potoka (400–406 m n. m., převýšení oproti okolnímu terénu ca 8–12 m, oproti údolí potoka ca 20 m). Vrchol vyvýšeniny má tvar lichoběžníkové plošiny o rozměrech ca 275 × 190 × 215 m. Dnešní pomístní název Nouze se vztahuje k mlýnu stojícímu na severovýchodním úpatí vyvýšeniny.

Z geomorfologického hlediska leží Stebno v Žihelské pahorkatině, která tvoří podcelek pahorkatiny Rakovnické. Nejmenší geomorfologickou částí je okrsek Žihelská brázda (*Demek – Mackovčín eds. 2006, 375, 529–530*). Žihelská pahorkatina – zejména její západní část – je charakteristická výskytem tzv. kamenných stád a skupin žokovitých balvanů, které patří mezi největší útvary tohoto druhu na českém území (*Bína – Demek 2012, 213*). Tyto žulové útvary se nacházejí i v bezprostředním okolí místa nálezu. Na jižní straně Podvineckého potoka se táhne v délce asi 1,5 km řada žulových balvanů, směřující od JZ k SV, tj. směrem k výšině nad Nouzí (*obr. 1*). Na tomto mírně zvlněném terasovitěm návrší se rozkládají další čtyři skupiny kamenů, tentokrát zhruba seřazených do linie S–J. Uprostřed severní paty jedné z těchto skupin balvanů byl učiněn nález, který je předmětem příspěvku. Terénní útvary je tvořeny třemi jasně oddělenými balvany žokovitého tvaru, zasazenými do kupy nepravidelného oválného půdorysu (*obr. 2*). Nejedná se o nejvyšší bod celého návrší – výběr tohoto místa byl zjevně motivován jinými důvody.



Obr. 2. Stebno-Nouze. Digitální model skupiny žokovitých balvanů, pod níž byl nalezen depot (podrost neumožňuje vytvořit fotografii balvanů). Podklad G4D, s. r. o., zpracovala K. Paclíková.

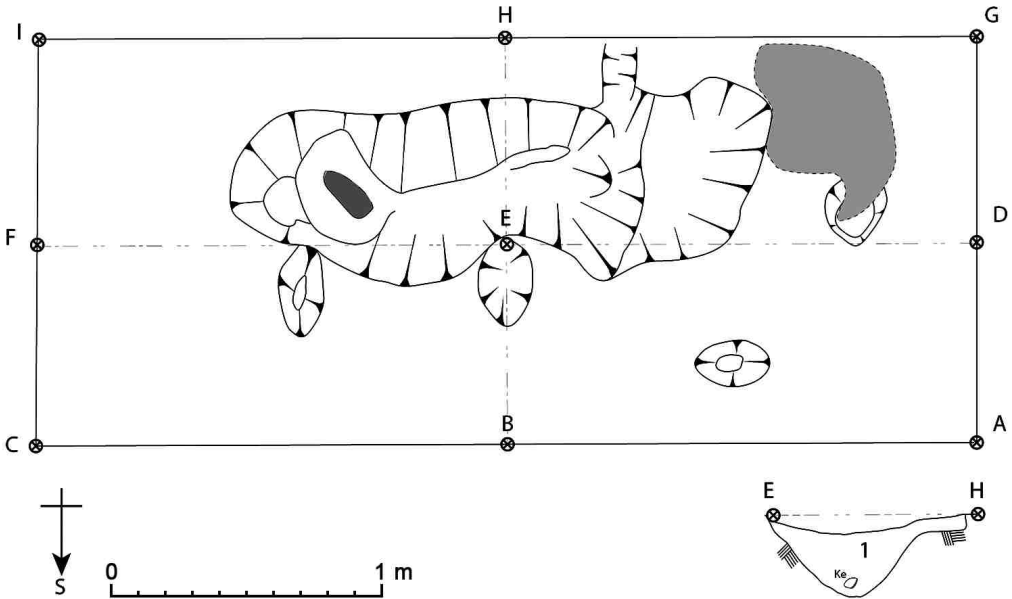
Fig. 2. Stebno-Nouze. Digital model of the group of boulders beneath which the hoard was found (the undergrowth does not permit a photograph of the boulders).

Geologickou situaci v okolí nálezu můžeme stručně charakterizovat podle geologické mapy 1 : 50 000 (Kodym *et al.* 1995). Z hornin je v okruhu 5 km zastoupen slepenec, jílovec, prachovec, aleuropelit, pískovec a pískovec arkózový. Výrazným prvkem na mapě je rozsáhlá granitová oblast, která se do značné míry kryje s oblastí Žihelské pahorkatiny a jejíž cíp se rozprostírá i podél toku Podvineckého potoka v bezprostředním okolí nálezu. Spráše nacházíme nejbližše až v okolí níže položených Podbořan, kde se nachází i okraj tehdejšího pravidelného osídlení, současného s náleзовým souborem ze Stebna (viz dále kap. 4). Půdy v okolí nálezu zastupují především různé varianty kambizemí a glejí, nejbližší ostrovy hnědozemě jsou přítomny v ca 3,5 km vzdáleném Petrohradě.

Dnes je místo nálezu zalesněno a je vzdáleno ca 60 m od hranice pole, podle leteckých snímků však orba probíhala přímo na místě nálezu ještě v roce 1952 (online: Národní inventarizace kontaminovaných míst: <http://kontaminace.cenia.cz>).

## 2.2. Nálezové okolnosti

Většina souboru byla nalezena v mělké jamce na sever od skupiny kamenů. Nálezce sice předměty vyzvednul bez pořízení fotografické dokumentace, nálezovou situaci ale velmi detailně popsal. Podle jeho slov ležela v narušeném terénu ca 30 cm od povrchu „bronzová nádoba šikmo v úhlu 45 stupňů dnem dolů a ucho směřovalo nahoru směrem ke třetímu kameni, tedy na jih. V nádobě se nacházelo náramek a na něm byly navlečeny tři kroužky. Ostatních šest kroužků bylo volně v nádobě. Okolo nádoby se nacházelo velké množství úlomků keramiky.“ Při následném průzkumu byl ca 70 cm na východ od nádoby nalezen úlomek nákrčníku, bronzové slitky, několik kusů blíže neidentifikovatelných železných předmětů a další fragmenty keramiky.



Obr. 3. Stebno-Nouze. Plán sondy v místě nálezu depotu. Kresba D. Bursák – J. Kysela.  
Fig. 3. Stebno-Nouze. Plan of trench at the find location of the hoard.

Ve dnech 24. 3. a 4. 4. 2015 byl v místě nálezu proveden ověřovací výzkum (D. Bursák a J. Kysela) a průzkum pomocí detektorů kovů (K. Smíšek, NM). Na severní straně skupiny žokovitých balvanů byla otevřena obdélná sonda 1/2015 o rozměrech 3,5 × 1,5 m (obr. 3). Odkryv rozrušené situace byl zahájen v jihozápadním sektoru sondy. Ihned po skrytí rozrušené vrstvy s drny vystupovala v těchto místech skála. Dalším odkryvem bylo odhaleno podlouhlé soujámí nepravidelného oválného půdorysu s rozměry ca 200 × 64 cm. Tento objekt – v němž nebylo možné rozlišit případnou původní pravěkou jámu od recentního narušení terénu – byl orientován přibližně stejně jako založená sonda. Dno bylo nepravidelné, maximální zahloubení oproti okolnímu terénu nepřesahovalo 35 cm. Dno dosahovalo v některých místech na skalní podloží, jinde bylo zahloubeno do silně ulehlé vrstvy kambizemě. Z jihozápadní části popisovaného soujámí měla být podle nálezce vyzdvížena mísa. Výplň objektu se skládala z promíchané vrstvy drnů a zkyplené kambizemě. Celá situace byla standardně zdokumentována a pro další rozbor byla odebrána většina výplně soujámí.

Průzkum detektory kovů proběhl souběžně s terénním výzkumem. Užity byly běžné VLF přístroje (XP Goldmaxx, XP Deus) a pulsní detektor (Minelab GPX 4500) v celkovém pracovním čase 8 hodin. Průzkum místa nálezu i jeho okolí nevedl k nálezu žádných dalších pravěkých předmětů než těch, které bylo možno přímo spojit s depotem (viz výše).

Další příležitost k archeologickému průzkumu lokality, ač pokryté lesním podrostem, poskytlo rozsáhlé rozrytí jejího povrchu divokými prasaty. Kromě vlastního místa nálezu bylo v okolí zkoumáno pět dalších míst s takto narušeným povrchem, vesměs o rozměrech ca 2–9 m<sup>2</sup>. V žádném z rozrytých míst nebyl nalezen další artefakt, ani zaznamenána

situace naznačující pravěké využívání lokality. Ve všech narušeních byla shledána stratigrafie podobná té v místě nálezů souboru, tj. mělká vrstva lesní hrabanky a kambizemě spočívající na kamenném podloží. Terénní výzkum i průzkum v okolí nálezů tak naznačují, že soubor byl uložen izolovaně na místě prostém jakýchkoliv dalších soudobých lidských aktivit.

V posledním kroku průzkumné akce byla část návrší v okolí nálezů snímána bezpilotním prostředkem pro získání digitálního modelu reliéfu s rozlišením 5 × 5 cm, především z důvodu podrobné dokumentace celé nálezové situace a vytvoření modelu skupiny žokovitých balvanů (*obr. 2*).

### 2.3. Vzorky pro archeobotanickou analýzu

Archeobotanické analýzy, analýza makrozbytků a pylu, byly prováděny s vědomím možnosti, že korozní produkty z bronzů, ze kterého byla mísa vyrobena, umožní uchování zbytků rostlin, které by se jinak v suchých nálezových podmínkách nezachovaly (viz např. Šálková *et al.* 2015; Kozáková *et al.* 2016). Cílem také bylo detekovat zbytky organických látek pomocí plynové chromatografie, hmotnostní spektrometrie a metodou ELISA za využití komerčních kitů pro identifikaci konkrétních potravin. Vzorek byl odebrán v laboratoři z vnitřního povrchu bronzové mísy (*teglia*) nedlouho po získání depotu, před započítím dokumentačních a konzervátorských prací. Z důvodu zamezení kontaminace byla skalpelem odškrabána tuhá kůra přímo z povrchu bronzů. Získaný vzorek byl rozdělen na čtyři části určené pro provedení pylové analýzy, plynové chromatografie, hmotnostní spektrometrie a testů ELISA. Pro účely pylové analýzy byl 1 g sedimentu podroben inkubaci v kyselině fluorovodíkové, hydroxidu draselném a acetylační reakci za účelem separace pylových zrn od ostatního materiálu (*Faegri – Iversen 1989*). Zhotovené preparáty (24 × 60 mm) byly pozorovány ve světelném mikroskopu a pylová zrna byla určena a zařazena do skupin/typů podle poznávacího klíče (*Punt *et al.* 1976–2009; Beug 2004*). Neurčitelná zrna byla zařazena do skupiny „*varia*“.

Během konzervátorských prací byl v laboratoři odebrán veškerý sediment z povrchu bronzové mísy. Vzniklý vzorek o objemu ca 30 ml byl proplavený metodou *washing over* (sediment byl namočený do kádinky s vodou, rozmočen a plovoucí frakce přelévána přes síto o velikosti oka 0,25 mm, postup byl několikrát opakován). Po uschnutí byly pod stereomikroskopem analyzovány obě frakce, plovoucí i neplovoucí. Vzhledem k tomu, že tvrdá kůra se ve vodě obtížně rozpouštěla, byla neplovoucí část vzorku po přebrání namočená ještě do lihu – po ca 24 hodinách byl vzorek opět přelit přes síto, ale lih k rozpuštění kůry nepřispěl. Po usušení byl vzorek opětovně namočen do ca 5% roztoku kyseliny fosforečné, ve kterém se kůra po ca 24 hodinách rozpustila, a plovoucí zbytky organických materiálů bylo možné slít přes síto.

Během revizních průzkumů v terénu na jaře 2015 byly ručně vybírány objekty, které se jeví jako zbytky rostlin. Dva referenční vzorky byly získány v místě nálezů depotu na podzim 2016 ze zaházené sondy a její bezprostřední blízkosti. Z každého vzorku bylo podvzorkováno 8 litrů a oba vzorky byly proplaveny na flotační lince typu Ankara. Získané zbytky organických materiálů byly roztříděny podle druhu materiálu. Rostlinné makrozbytky byly určeny podle základní literatury (*Cappers *et al.* 2012*) a srovnávací sbírky.

### 3. Nálezy – složení a vyhodnocení

V následujícím textu jsou představeny předměty tvořící podle našeho názoru soubor uložený do země v době laténské. Krom nich byly odevzdány či při zmíněném průzkumu detektory kovů nalezeny i nečetné předměty železné (zlomky tyčinek, fragment litinové nádoby atd.). Tyto předměty lze přesvědčivě spojit s moderním zemědělským využíváním lokality.

#### 3.1. Složení souboru

Teglia

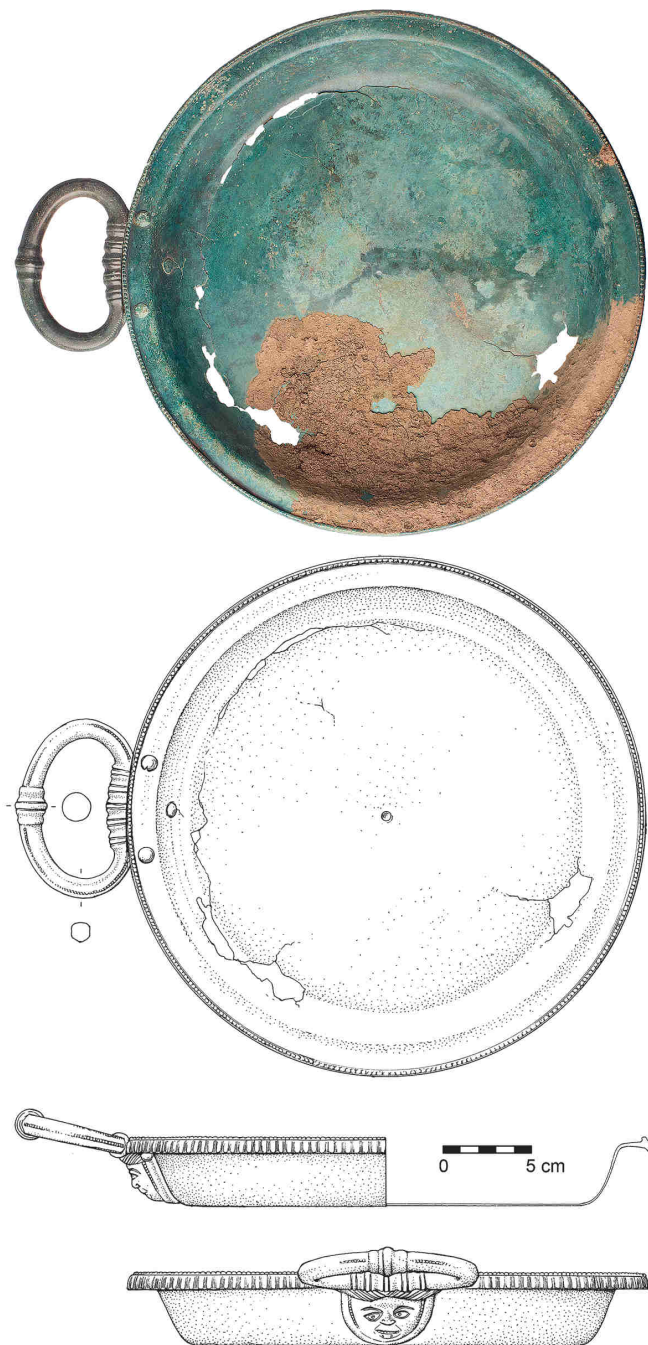
Bezpochyby nejnápadnější složkou stebenského souboru je bronzová nádoba zjevně nemístního původu. Jedná se o bronzovou mísu s plochým dnem, vodorovně vyklopeným okrajem a jediným horizontálním uchem (*obr. 4*). Tělo je vyrobeno z plechu o jednotné tloušťce bez zdůrazněné podstavy, ve středu dna se nachází drobný důlek. Vnější hrana vyklopeného okraje je zesílená, zdobená na svislém líci vejcovcovým vlysem a podél horní hrany perlovcem. Horizontální ucho bylo odlito v jednom kuse s atáší sahající přes celou výšku stěny nádoby. Ucho je oválné, na průřezu hráněné (pětihran se zaobleným vnitřkem) a opatřené ve středu plastickým prvkem sestávajícím z centrálního vývalku mezi dvěma konkávními krčky. Hrany ucha byly původně opatřeny jemným perlovcem; ucho je s atáší spojeno pěti vývalky členěnými vždy do tří prstenců. Atáše je zhruba půlkruhového tvaru, bezmála v celé její ploše je na ni vyobrazena lidská tvář z čelního pohledu lemovaná hladkým pásem vroubeným perlovcovou linií. Tvář je široká a plochá bez jemnějšího členění, s široce otevřenými pramálo symetrickými očima lemovanými hustým obočím, plochým nosem, otevřenými ústy s vyceněnými zuby a vyplazeným jazykem. Vlasy naznačené rytím jsou zobrazeny jakoby vlající dozadu nad hlavou. Atáše je k tělu nádoby připevněna třemi nýty: dvěma v lalocích na straně atáše a jedním ve středu, pod nosem zobrazené bytosti.

Tělo nádoby se od atáše liší barvou patiny – tělo jasně zelené, atáše olivově šedá. Už z toho lze tedy předpokládat odlišné prvkové složení slitin, z nichž jsou obě části vyrobeny.

Nádoba nese jasné stopy dlouhodobého užívání: Perlovec na vnější části rukojeti je zcela setřen, dochován jen v blízkosti atáše. Perlovec na horním okraji nádoby je nejlépe zachován při atáší, naopak poškozen na vzdálenější části. Dno nese množství jemných (patinou pokrytých) škrábanců, z nichž většina je orientována v jednom směru (ca 3–11 hodina). Zdá se tedy, že nádoba byla již v pravěku v jednom směru dřena po hrubém povrchu. Dno je v polovině obvodu bližším k atáší odtrženo od stěny. Rozměry: průměr okraje 295 mm; v. nádoby: 45 mm; š. horizontálního okraje 17 mm; tl. zesíleného okraje 8 mm; š. ucha 102 mm, v. ucha 66 mm; š. atáše max. 69 mm; Průměr hlavice nýtů 7 mm. Místo uložení: NM v Praze, inv. č. H1-598980.

Klasifikace tohoto artefaktu nečiní vážnější obtíže. Bronzové nádoby tohoto typu jsou poměrně hojné v helénistické střední Itálii. Opakovaně byly zkoumány v rámci širších přehledů bronzových nádob i detailních studií právě tohoto tvaru (*Liepmann 1981; Cianferoni 1992; Bini – Caramella – Bucciolli 1995, 163–185; Esposito 2007; 2010*). Pro jejich označení se vžil italský výraz „teglia“ (dosl. pekáč či plech na pečení), ačkoliv je zcela v rozporu s původní funkcí těchto nádob (viz dále).

Teglie vytvářejí poměrně členitou typologickou rodinu: jsou známy varianty zcela bez rukojeti či s jedním (a vždy pouze jedním) horizontálním uchem; s přímou stěnou či



Obr. 4. Stebno-Nouze. Bronzová mísa s horizontálním uchem (teglia). Foto D. Bursák, kresba M. Černý, grafická úprava M. Kafka.  
 Fig. 4. Stebno-Nouze. Bronze basin with a horizontal handle ('teglia').

Obr. 5. Detail ataše. Kresby na obr. 5–8 M. Černý.  
Fig. 5. Stebno-Nouze. Detail of the handle attachment.



s vyhnutým okrajem; s hranou okraje hladkou či zdobenou vejcovcem; s ataší hladkou, zdobenou reliéfní palmetou či figurálním motivem. Tato variabilita pravděpodobně neodráží žádné rozdíly chronologické, ale nanejvýš různé dílny v rámci střední Itálie (*Esposito 2010*, 15–17). Stebenská teglia se svým vyhnutým okrajem s hranou zdobenou vejcovcem a figurální výzdobou ataše, se řadí do varianty B1 podle G. Caramelly (*Bini – Caramella – Buccioli 1995*, 179–181) či Пb1 podle M. *Espositové* (2010; popř. typ 20 212b podle *Esposito 2007*).

Drobnou odbočku si zde zaslouží výzdoba stebenské teglie, tj. lidský obličej, který je vyobrazen na ataši (*obr. 5*). Jeho ikonografickou identifikaci umožňuje několik detailů, zejména vyceněné zuby a vyplazený jazyk, ale rovněž plochý nos, vlající vlasy, a nepřívětivý výraz očí: jedná se o zobrazení Gorgony či jedné z přesněji neidentifikovaných etruských ženských démonických bytostí, jejichž ztvárněním byla Gorgona vzorem (*Paschinger 1992*, 180–191). Zobrazení Gorgony či gorgoneia je v etruském umění poměrně obvyklé (*Krauskopf 1988*). Analogicky k vývoji v Řecku lze v Etrurii mezi archaickým a helénistickým uměním pozorovat pozvolný přechod mezi typy „ošklivé“ a „krásné“ Gorgony, tj. od démonické bytosti mísící v sobě lidské a zvířecí prvky a stavící na odiv rozličné atributy hrozivosti (vyceněné tesáky, vyplazený jazyk, rozšklebená tvář) k postavě či tváři mladé ženy, rozpoznatelné coby Gorgona nanejvýš podle hadů ve vlasech a s výrazem buď zcela pokojným, nebo nanejvýš helénisticky patetickým. Bytost vyobrazená na stebenské ataši se potom řadí k tzv. „střednímu typu“. Vyobrazení k němu náležející jsou oproštěna všech nelidských atributů, podány jsou již plně naturalisticky namísto jisté „skládačkovitosti“ charakteristické pro archaická gorgoneia. Jejich rozšklebené svrstělé tváře a vyplazené jazyky však nemají nic společného s budoucími krásnými Gorgonami. Gorgoneia s vyplazeným jazykem a rozšklebenými ústy, ale zároveň s hladkou tvář, jaké pozorujeme právě na zkoumaném předmětu, jsou pak poměrně krátkodobým zjevem spadajícím do závěru 4. a počátku 3. století př. Kr. (*Krauskopf 1988*, 343–344).

Vzdor oblíbě, které se gorgoneia v Etrurii těšila, ataše bronzových mís rozhodně nepatří mezi běžné nosiče tohoto motivu. Na bronzových nádobách se gorgoneia systematicky objevují vlastně jedině na ataších kulovitých *olpai* (srov. např. *Hostetter 2001*, 49–54, fig. 79–85, pl. 20–23), ty jsou však datované ještě do 5. století, a proto i gorgoneia na nich vystupující jsou ještě archaizujícího typu – schematická a do značné míry monstrózní.



Většina teglií studovaného typu (ať už s okrajem přímým či vyhnutým, hladkým či opatřeným vejcovcem) má ataši zdobenou motivem palmety. Jen v nečetných případech je ataše opatřena figurálním motivem (tyto figurální či přesněji nepalmetovité ataše definují teglie typu IIb1 podle Espositové, k němuž z nezbytní řadíme i stebenskou mísu). Na figurálně zdobených ataších nacházíme téměř výhradně vyobrazení celých bytostí – kolouch (Tarquinia), Pegas (Tarquinia, Orbetello, Montepulciano, museum Bonn), lev (Montepulciano, museum Hannover), gryf (Populonia), sfinga (starožitnický trh Basilej). V ojedinělých případech se pak vyskytnou boje zvířat (lev drásající jelena: Tarquinia, Nemi) nebo mytologické scény jako smrt Aktaionova na ataši z Vulci, či Kapaneus z neznámého naleziště (Tarquinia: *Bini – Caramella – Bucciolini 1995*; Populonia: *Cianferoni 1992*; Nemi: *Hayes 1984*, 33–34; ostatní lokality: *Liepmann 1981*, pozn. 4). Stebenská teglia je tedy prvním nám známým případem použití lidské (či démonické) tváře jako výzdobného motivu ataši této skupiny kovových nádob. Podobné řešení se nicméně uplatňuje na imitacích teglií v jemné stolní černě listrované keramice. Takových nádob jsou známy celkem čtyři kusy s atašemi zdobenými tváří satyra nebo ženskou protomou (*Montagna Pasquinucci 1972*, 393–395, kat. č. 119, 520, 526; *Morel 1981*, 396, 6311a–b), všechny pocházejí z oblasti Volterry z první poloviny 3. stol. (*Morel 1981*, pozn. 522). Ženská tvář (autor dokonce mluví o „hlavičce Medusy“ ačkoliv kresebná dokumentace nedovoluje tento názor potvrdit) mezi kořeny horizontální rukojeti, tedy konfigurace totožná se stebenským uchem, je navíc použita na černě listrovaném cedníku z hrobky rodiny Calini Sepuš poblíž Monteriggioni (prov. Siena), opět se silnými vazbami na Volterru (*Bianchi Bandinelli 1928*, 155, tav. XXXII: 107). Ženské hlavičky se objevují i na ataších rukojetí dalších keramických cedníků volterrské nebo severoetruské produkce (*Montagna Pasquinucci 1972*, 396–398, inv. č. 476; *Morel 1981*, 397, 6411b).

Bronzové nádoby této typologické rodiny tvoří zpravidla součást bohatých středoitalských hrobových výbav datovaných do posledních desetiletí 4. a prvních desetiletí 3. století. V 5. a na počátku 4. století jim předcházejí prosté mísy bez rukojeti či se dvěma figurálními uchy (*Adam 2003*), od pokročilého 3. století jejich funkci přebírají pánve typů Montefortino a následně Aylesford. Jedná se o pevně danou součást symposiálních servisů sloužící nejspíše – v páru s bronzovým džbánkem – k omývání rukou během hostiny, tedy o jednu z prvních variací dvojice „Kanne und Griffschale“, kterou pak budeme v nejrůznějších obdobích potkávat až do sklonku antiky (*Nuber 1972*).

Nálezy teglií se soustředí ve střední Itálii. Přehled nalezišť, který podává *M. Esposito (2007; 2010)* je značně nekompletní – chybějí v něm zejména nálezy ataši oddělených od nádoby – a je třeba jej doplnit o nálezy, které shrnují *Liepmann 1981* nebo *Cianferoni 1992*. Hlavní oblastí rozšíření je Etrurie, zejména její jižní část (mezi Tarquinii, Orvietem a Vulci), kam je také hypoteticky kladena jejich výroba (konkrétně by přicházely v úvahu především Tarquinie). Spíše ojedinělé nádoby se nacházejí v severní a vnitřní Etrurii (Volterra, Chiusi, Motepulciano) s výraznější koncentrací v Populonii (*Cianferoni 1992*; v Populonii jsou navíc pro pohřební účely vyráběny olovené imitace těchto nádob – tak jako i dalších předmětů). Z oblastí mimo vlastní Etrurii pochází vždy po třech nádobách tohoto typu ze severních Marek z pohřebišť Filottrano a Montefortino, připisovaných keltskému kmenu Senonů (Montefortino: *Brizio 1899*, 688, tav. X: 11; Filottrano: *Baumgärtel 1937*, 256–259, pl. XXIV: 4–5) a z bójské východní Emilie, z pohřebišť Bologna-Benacci (hr. 138 a 953: *Vitali 1992*, 138, tav. 15: 2; 291, tav. 34: 10) a Monte Bibele – Monte Tamburino (hr. 132: *Vitali 2003*, 421–422, tav. 228: 10). Jedna samostatná rukojeť s ataši zdobenou

vyobrazením palmety je pak chována ve sbírkách Castello del Bounconsiglio v Tridentu (*Marzatico 1997*, 358–359, tav. 82). Ačkoliv nálezné okolnosti předmětu nejsou známy, F. Marzatico se vyslovuje ve prospěch místního nálezu. Jeho argumentace sice není zcela přesvědčivá, přesto se nálezu podobného předmětu v Tridentu nejeví nepravděpodobným. O něco složitější je situace s nálezy podobných předmětů na druhé straně Alp.

Ve střední Evropě byly dosud teglie zastoupeny třemi, ve všech případech pochybnými nálezy oddělených uch: jedna rukojeť s ataší zdobenou stylizovanou palmetou byla nalezena v mohyle v Rodenbachu; jedna – dnes v Kestnerově muzeu v Hannoveru – údajně pochází „z Porýní“; poslední nám známý exemplář pak tvořil součást sbírky modřanského řídicího učitele Fr. Hrdiny († 1908). Posledně jmenovaná sbírka, a zejména středomošské předměty v ní chované, se nedávno staly předmětem podrobného zpracování (*Kysela – Hlava 2014*), v jehož závěru bylo konstatováno, že místní (či širěji středoevropský) nálezný původ není prokazatelný pro žádnou z Hrdinových antických starožitností; takový původ celého souboru je vyloučený. Sběrka byla nejspíše nashromážděna prostřednictvím trhu se starožitnostmi a mezi předměty v ní obsaženými jsou i mnohem pravděpodobnější kandidáti na případný středoevropský původ, než je ucho teglie (např. ucho zobákovité konvice nebo pozdně římské hliněné lampy).<sup>1</sup> Ucho, chované dnes v Hannoveru (*Liepmann 1981*, 9, pozn. 1–2), má ataší zdobenou postavičkou lva. Poprvé bylo zaznamenáno r. 1930, kdy bylo jako součást sbírky kolínského sběratele L. Seligmanna prodáváno na berlínském starožitnickém trhu. Nabízeno bylo v rámci souboru označeného „spätromische Bronzebeschläge u.a. 2.–4. Jh. n. Chr. Rheinische Bodenfunde“. Porýnský původ sběratele není zdaleka zárukou vyšší spolehlivosti nálezných údajů: spíše si lze představit, že – stejně jako v případě Františka Hrdiny – byla po sběratelově smrti jeho pozůstalost lhotejnými a věci zcela neznalými dědici prodána jako „sbírka místních nálezů“. Ani hannoverskou ataší proto nepovažujeme za nálezu hodnověrný.

Nejvíce pozornosti ze tří domněle v Zaalpí nalezených rukojetí zasluží nálezu z Rodenbachu v Porýní-Falci (*Lindenschmidt 1875*, Taf. III: 6; *Liepmann 1981*, 17, pozn. 5q, Abb. 15). Nálezu by měl pocházet z bohatého mohylového pohřbu, rozkopaného bez řádného dohledu roku 1874 (podrobně zejm. *Engels 1972*). Pohřební výbava krom ucha obsahovala mj. i jednu dvouuchou bronzovou mísu, jednu zobákovitou konvici, zlatý nákrčník a prsten zdobené maskovitými motivy, attický katheros skupiny Saint Valentin atd. Všechny tyto předměty datují pohřeb jednoznačně do stupně LT A, který hlavní rozšíření teglií ve střední Itálii předchází bezmála o jedno století. I vzdor chabé dokumentaci se zdá pravděpodobné, že všechny předměty pocházejí skutečně z jediného pohřbu (*Engels 1972*). Jak si však povšimla již *U. Liepmannová (1981, 17)*, odlišuje se rodenbašské ucho výrazně od ostatních zkoumaných nálezů celkovým tvarem ataše i stylizací palmety na ní vyobrazené, přičemž oba tyto prvky ji přibližují spíše k srdčitým ataším bronzových konví 5. století. Podotkneme navíc, že osobité proporce a podobná stylizace palmety jsou vlastní i uchu chovanému v Tridentu (viz výše). Bylo by možné na základě těchto dvou periferních nálezů postulovat hypotetický raný typ jednouché teglie vyráběný v Itálii (v Etrurii?, v Popádí?) již v 5. století? Vzdor její odvážnosti se nám taková úvaha zdá být pravděpodobnější než úvahy

<sup>1</sup> Samotné ucho zdobené naturalisticky podanou palmetou přešlo spolu se zbytky Hrdinovy sbírky do fondů Muzea hlavního města Prahy, dnes je nezvěstné (naposledy bylo dokumentováno ve 40. letech 20. stol.: *Filip 1949*, obr. 74; *Kysela – Hlava 2014*, 337, 341–342, obr. 10).

o hypotetickém druhém – o sto let mladším – pohřbu v Rodenbachu, nebo i o přítomnosti dvou nádob italského původu ve střední Evropě přelomu 4. a 3. století př. Kr.

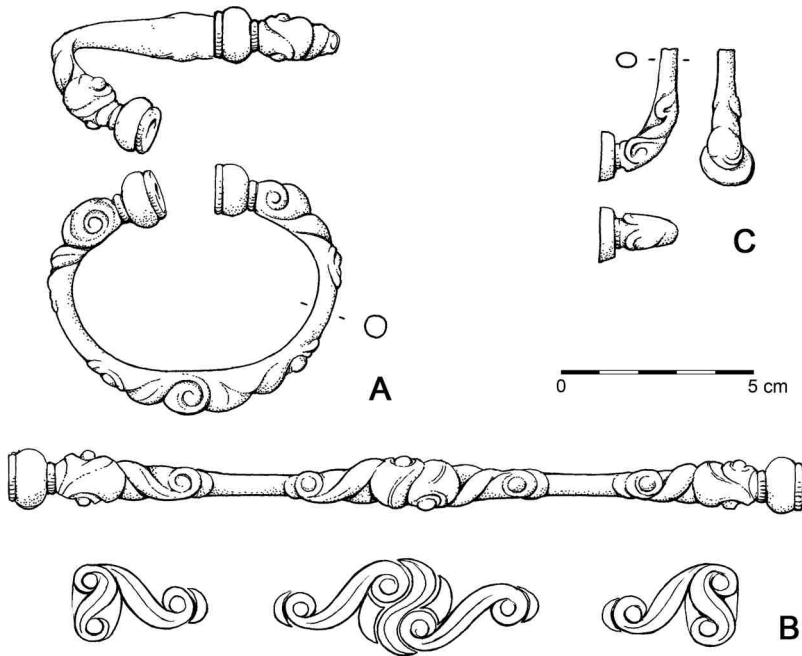
Nález středomořské kovové nádoby v Čechách (a obecně v Zaalpí) tohoto období totiž zásadním způsobem vybočuje z běžného archeologického obrazu vztahů mezi Středomořím a střední Evropou. Jak známo, vyznačuje se období 4.–3. stol. př. Kr. oproti horizontu bohatých pohřbů v LT A a oppid v LT C2–D ve střední Evropě bezmála naprostou absencí předmětů importovaných ze Středomoří. Ačkoliv podle svědectví písemných pramenů kontakty mezi oběma stranami Alp probíhaly i v tomto období poměrně intenzivně, v archeologickém záznamu jsou tyto kontakty sledovatelné spíše ve směru ze severu na jih než z jihu na sever. A právě v Čechách je tento výpadek jižních importů patrný nejnapádněji (souhrnně *Kysela 2013*, 262–263; *2014*, 345–348). Zatímco do Karpatské kotliny zasahují ještě ozvuky keltských tažení na Balkán a do Řecka, jak je patrné z relativně hojných předmětů tamního původu (souhrnně *Repka 2015*), jen zcela ojedinělé kusy jižního původu se objevují v širší zóně jantarové stezky (Mannersdorf: *Ramsl 2011*, 155, 199, 249–251, Abb. 124/A, Taf. 63), v Porýní (Waldalgesheim) i dále na západ v Galii, v Čechách podobné předměty dosud zcela chyběly (*Adam 2003*; *Kysela 2014*). Tato situace se začne měnit až v pokročilém 3. století se vznikem aglomerací jako Manching, s četnými doklady recepce různých středomořských myšlenek či vzorů, nebo Němčice s bohatou kolekcí středomořských mincí. Právě středomořské nálezy pak dotvářely dojem o středolátenských Čechách coby oblasti z hlediska vztahů mezi Středomořím a střední Evropou do značné míry periferní (*Kysela v tisku*): řecké mince zde jsou zastoupeny výrazně nižším počtem kusů než na Moravě, ve východní části Rakouska či v jižním Německu a spektrum importních mincí se od těchto – dosti si v tomto ohledu podobných – oblastí zásadně liší výraznou převahou ražeb mateřského Řecka a Makedonie oproti mincím italským.

Stebenský nález sice tento stav do jisté míry mění, jeho význam by však neměl být ani přeceňován. Evidence jednoho importního předmětu v jedné široké geografické oblasti (Čechy) představuje nanejvýš průměrnou situaci v rámci střední Evropy. Naznačuje však v každém případě, že Čechy 4./3. století nebyly zcela odříznuté od toku mediterránních vlivů (či alespoň předmětů), jak se donedávna zdálo.

Nálezové kontexty některých italských bronzových mís podobného tvaru navíc zajisté vybědnou k resuscitaci určitých interpretací rázu historického či beletristického: ve stebenské teglii konečně nacházíme dosud chybějící prvek ukazující na možný kontakt mezi prostředím Čech a keltské, dokonce bójské, severní Itálie (k dosud marným pokusům takové spojení prokázat viz *Kysela 2010*; *2014*). Podobně spektakulární objev může příkladně ilustrovat stále ještě některými badateli tolik oblíbený příběh o Bójích nezapomínajících v severní Itálii na svoji domnělou pravlast (naposledy *Bouzek 2015*). My se podobných hodnocení zdržíme u vědomí naprosté izolovanosti stebenského nálezu, a především značné mobility středomořských předmětů v rámci Zaalpí, která byla konstatována na základě studia zaalpských nálezů řeckých mincí (*Kysela v tisku*).

**Bronzový náramek s pečatíkovitými zakončeními a trojdílnou plastickou výzdobou**

Bronzový náramek s pečatíkovými konci opatřený plastickou výzdobou ve střední části tyčinky a nad oběma zakončeními (*obr. 6: A*). Velmi dobré dochování výzdoby naznačuje, že byl náramek jen minimálně používán, před uložením do země byl však zjevně intencionálně poškozen násilným „rozevřením“. Max. vnější rozměry 77 × 65 mm; průměr pečátka



Obr. 6. Stebno-Nouze. Bronzový kruhový šperk. A – bronzový náramek; B – detail jeho výzdoby; C – zlomek nákrčníku.

Fig. 6. Stebno-Nouze. Bronze ring ornament. A – bronze bracelet; B – detail of its decoration; C – torc fragment.

15 mm; minimální průměr tyčinky 5 mm; hmotnost 0,08 kg. Místo uložení: NM v Praze, inv. č. H1-598977.

Exemplář ze stebenského souboru náleží do skupiny náramků s trojdílnou výzdobou, definovanou a podrobně popsanou *Václavem Krutou* (1975, 47–59). Jedná se o charakteristicky českou skupinu ženského kruhového šperku. Přehled českých nálezů vypracovaný *V. Krutou* (1975), lze rozšířit o některé nové nálezy či nové publikace starších nálezů: *Čižmář – Valentová* 1977, 188, obr. 7: 2 (Nové Dvory), 194, obr. 9: 9 (Sedlec); *Waldhauser et al.* 1987, 117, Taf. 19: 15, 42: 3 (Radovesice, hr. 9), 82, Taf. 2: 17 (Dobrá Voda); *Holodňák* 1988, 49, obr. 10: 14 (Nové Třebčice, hr. 1), 59, obr. 15: 1 (Žatec Am Pertsch, hr. 1/1925); *Valentová – Sankot* 2011, 319, Abb. 35: 4; 331, Abb. 45: 8, 346–347 (Kutná Hora-Karlov); *Limbuský et al.* 2015, 190, obr. 8: 5; 192, obr. 5: 6; 194, obr. 12: 4 (Vliněves). Na Moravě jsou nálezy těchto náramků méně četné (Holubice-Dílce, hr. 39 a 61: *Čižmářová* 2009, 69, tab. 17: 11; tab. 74, 24: 12; Brno – Hlinky: *Čižmářová* 2011, 72, tab. 2: 5; Nížkovice, hr. 13: *Čižmářová* 2013, 227, tab. 42: 2; Pustiměřské Prusy, hr. 69: *Čižmářová* 2013, 169, tab. 48: 9; Čelechovice na Hané: *Hlava* 2014, 540, obr. 13: 3), mimo území českých zemí zcela ojediněle (Getzersdorf, A, hr. 7: *Szabó* 1989, 26, pl. 3: 1; Pasov: *Krämer* 1985, 158, Taf. 78: 18; Kietrz: *Gedl* 1978, 21–22, 37–38, Taf. VII: 1; Bière: *Pierrevelcin* 2012, 95–96, fig. 26: 1). Z chronologického hlediska se náramky s trojdílnou výzdobou řadí do rané fáze plastického stylu (*Kruta* 1975, 45–64; *Szabó* 1989, 26), tj. do samého závěru reineckovského stupně LT B1 a počátku LT B2 („LT B1b–c/LT B2a“: *Waldhauser et al.* 1987, Abb. 4; „od LT B1c“: *Venclová ed.* 2008, 108, obr. 59: 8).

O ještě přesnější klasifikaci stebenského náramku se můžeme pokusit na základě analýzy jeho výzdoby (obr. 6: B). Ústředním bodem výzdoby je pravotočivé, vertikálně umístěné esíčko bez volut vytvořené ostrým zářezem. V hmotě, kterou tento zářez diagonálně rozděluje, jsou provedeny hluboké voluty, z nichž se od středu rozbíhá na obě strany po jednom horizontálně orientovaném esíčku zakončeném na obou koncích

opět hlubokou volutou. Tyto navzájem rotačně symetrické horizontální ornamenty jsou zdánlivě jedinými výzdobnými prvky středové části náramku. Významnou roli ve výzdobném systému ale hraje i vývalek, do kterého je provedeno středové ryté, tedy negativní esíčko a výchozí voluty horizontálních esíček – jednak tím, že coby konvexní hladká plocha stojí proti ostře zahloubeným volutám a negativnímu vertikálnímu esíčku, jednak tím, že se jeho hmotný trojboký tvar (jakási polovina pelty) znovu objeví ve výzdobě konců náramku. Ty jsou zdobeny motivem zrcadlícím do značné míry uspořádání středové dekorace, kterou přidáním třetí voluty přetvářejí esíčko na triskeles. Základny těchto triskeleů tvoří právě trojboké vývalky replikované ze středové partie.

Výzdoba stebenského náramku je oproti jiným zástupcům této skupiny poměrně jednoduchá, přesto vzbuzuje klamný dojem větší komplexnosti. Ten je dán především umným střídáním konvexních a konkávních ploch. Zároveň je ale třeba upozornit na některé nedostatky: především na to, že výzdoba zakončení nedbá – na rozdíl od výzdoby středové – principu rotační symetrie a je navzájem prostě zrcadlena. I provedení triskeleů je spíše přibližné. Důraz je ve výzdobě položen na hmotu, nikoliv na sourodost linií. Tyto rysy by náramek řadily spíše mezi stylově pozdní zástupce náramků s trojdílnou výzdobou (*Kruta 1975, 57–58*). Základní výzdobný princip s vertikálním esíčkem jako centrálním motivem a deriváty triskeleů coby výzdobou zakončení řadí tento náramek do skupiny s náramky z Žatce, Nových Třebčic (okr. Chomutov), Lovosic, Třebušic (okr. Most) či Prahy Žižkova (*Kruta 1975, 53–54*). Geograficky tedy nález ze Stebna-Nouze poměrně dobře ladí s původem většiny podobných náramků v severozápadních Čechách.

#### Zlomek nákrčníku (?) s pečetičkovitým zakončením

Zlomek zakončení kruhového šperku – zesílená tyčinka a pečetičko (*obr. 6: C*). Vzhledem k celkové tektonice zlomku (nízké pečetičko, výrazné zesílení tyčinky) se pravděpodobně jedná o pozůstatek nákrčníku. Zlomek je silně ořelý a výzdoba málo zřetelná. Pečetičko je od zesílené tyčinky odděleno zaškrceným krčkem zdobeným jemným vroubkováním. Na zesílení lze rozpoznat výzdobný motiv lyry ze symetrických esovitých ornamentů zakončených na spodních koncích volutami. Svrchní část výzdoby je nezřetelná. Vzhledem k celkovému tvaru zlomku (neplynulý oblouk) nelze vyloučit, že bylo zakončení od nákrčníku úmyslně odlomeno. Maximální dochovaná délka 37 mm; průměr pečetička 14 mm; tloušťka zakončení 9 mm, průměr tyčinky 5 mm. Místo uložení: NM v Praze, inv. č. H1-598979.

Nákrčníky s plochými pečetičkovými zakončeními se v Čechách řadí do stupně LT B1 (*Venclová ed. 2008, 107, obr. 58*). Podobně i motiv lyry a nízký reliéf, v němž je lyra na zlomku provedena, odkazují k ranější fázi laténského umění než výzdoba stebenského náramku, označované v terminologii V. Kruty jako „přechodné období“ (*Kruta 1975, 29–43*) a spadající do období kolem poloviny a po polovině 4. století. Motiv lyry je v českém prostředí málo častý (*Kruta 1975, 34–36*) a jeho užití na zakončeních kruhového šperku je sice doložené ale neobvyklé (Sulejovice, okr. Litoměřice; Vitov, okr. Kladno: *Sankot 2003b, 140, fig. 9a, b*; Vliněves, okr. Mělník: *Limbuský et al. 2015, 220, obr. 15: 4*). Hojně jsou naopak zakončení nákrčníků lyrovitými motivy zdobena ve východní Francii (srov. např. *Charpy – Roualet 1991, č. 150, 152, 167a*; *Charpy 1995, fig. 6, 13, 19*), nákrčníky ze Sulejovic a Vitova však nejsou prezentovány jako importy, ale jako místní výrobky užívající alochtonní motivy (*Sankot 2003b; Pierrevelcin 2012, 101–102, pl. 10: 78, 11: 79*). Zlomek nákrčníku ze stebenského souboru tak lze považovat za místní výrobek, zhruba o generaci starší než náramek.

### Opasek z bronzových kroužků

Devět bronzových kroužků totožného tvaru (ploše čochovitého průřezu) a velikosti (průměr 31 mm; vnitřní průměr 15–16 mm; max. tloušťka 4 mm) jsou pravděpodobně pozůstatkem ženského opasku (*obr. 7*). Místo uložení: NM v Praze, inv. č. H1-598981–598990.

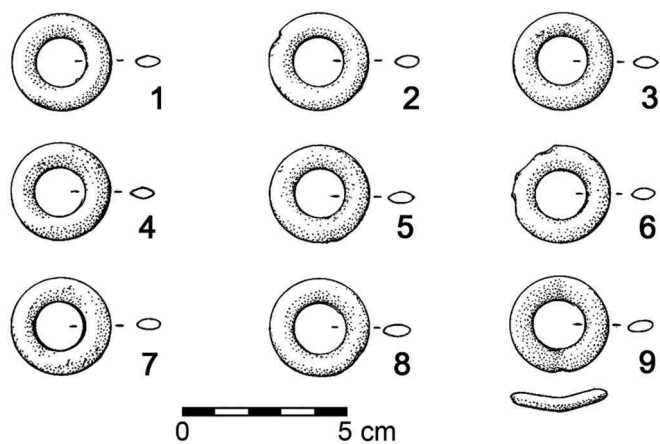
Opasky tvořené kovovými kroužky propojenými pásy z organického materiálu (na stebenských kroužcích nebyly jejich pozůstatky zaznamenány) jsou charakteristickou součástí mužského i ženského kroje stupňů LT A a B. Zatímco pro mužské opasky je charakteristický menší počet kroužků (dva až tři), které fungují jako zapínadlo nebo tvoří součást závěsníku meče (*Bujna 2011*, 130, *obr. 56*), ženské opasky se skládají z většího počtu kroužků: od tří či čtyř do jedenácti kusů. Tyto opasky o větším počtu kroužků (devíti až jedenácti), předznamenávající pozdější řetězové opasky stupně LT C, nejsou sice ve střední Evropě jevem zcela běžným, přesto jsou zastoupeny solidním počtem příkladů z pohřbů stupně LT B (přehled: *Bujna 2011*, 32–37; *Waldhauser et al. 1987*, Abb. 4; Hořenice, 10 kroužků z pohřbu stupně LT B1c–B2: *Mangel 2009*, 19–20, tab. 31: 1–10; Kutná Hora – Karlov, 9 kroužků z pohřbu stupně LT B2b: *Valentová – Sankot 2011*, 304, 349, Abb. 22: 9; Mannersdorf, hr. 10 s deseti a hr. 13 s devíti kroužky, LT B1b a LT B1(a?): *Ramsl 2011*, 105, 199, Taf. 43: 12 a 52: 6). Stejně jako opasky z většího počtu kroužků i samotné stebenské kroužky (široké a ploché, čochovitého průřezu) jsou typem objevujícím se podle J. Bujny ve fázi LT B1 (*Bujna 2011*, 32–37, 130; skupina VBGr-). Ve východní Francii jsou naopak opasky z většího počtu samostatných kroužků jevem – zdá se – o něco pozdějším. Jsou zde doprovázeny ranými formami spony spojené konstrukce a náramky z dutých polokoulí, a lze je tak řadit spíše do samotného závěru LT B2 a počátku LT C1 (*Charpy – Roualet 1991*, č. 116g – 10 kroužků; č. 181 – 22 kroužků; č. 182 – 21 kroužků; č. 237c – 13 kroužků).

### Keramická miska

Keramická mísa (*obr. 8*) byla rekonstruována z drobných fragmentů, rozestých bezprostředně okolo bronzové teglie. Jen několik zlomků se nacházelo ve vzdálenosti ca 70 cm východně od ní v hloubce do 10 cm. Pouze malé množství fragmentů se nepodařilo jednoznačně přiřadit ke konkrétní části misky, přesto lze na základě jejich makroskopických vlastností usuzovat, že všechny nalezené zlomky patří ke stejné nádobě. Rozměry: průměr okraje 250 mm; v. rekonstruované nádoby 90–104 mm; síla stěpu 5 mm. Místo uložení: NM v Praze, inv. č. H1-599003–007.

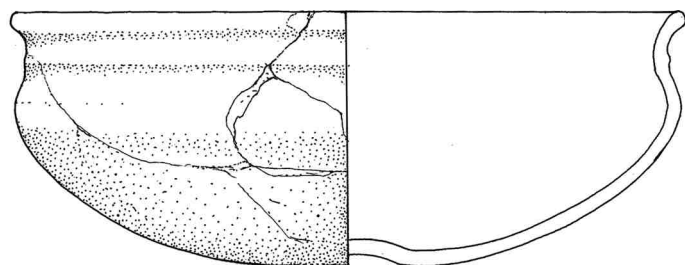
Tvarově náleží nádoba ke skupině esovitě profilovaných misek s omfalem. Okraj je jen mírně zesílený, profilace těla je polokulovitá, mírně stlačená, mezi okrajem a výdutí je umístěno úzké horizontální žebro. Mísa je zdobena kolkovanou výzdobou na vnitřní straně omfalu. Kolky mají podobu dvojitého soustředného kruhu – obtisku trubičky – a jsou uspořádány do dvou křížicích se řad po pěti kolcích. Povrch misky byl šedočerný, na celé řadě míst však prosvítá okrový materiál keramického jádra. Nelze rozhodnout, zda bylo odlišné úpravy povrchu docíleno zařazením redukční fáze při výpalu či zbarvující povrchové vrstvy. Materiál mísy je jemnozrný, plavený. Viditelné příměsi tvoří pouze stříbrná najemno drceaná slída. Technologie výroby není zcela nesporně stanovitelná. Vzhledem ke značné pravidelnosti – zejména u tenkého žebra pod okrajem – se přikláníme k tomu, že miska byla vyrobena na rychle rotujícím hrncářském kruhu.

Silně oprýskaný povrch nádoby vyvolává dojem jejího intenzivního užívání, přestože je možné, že k poškození došlo až postdepozíčně. Stejně tak nemůžeme rozhodně zodpovědět



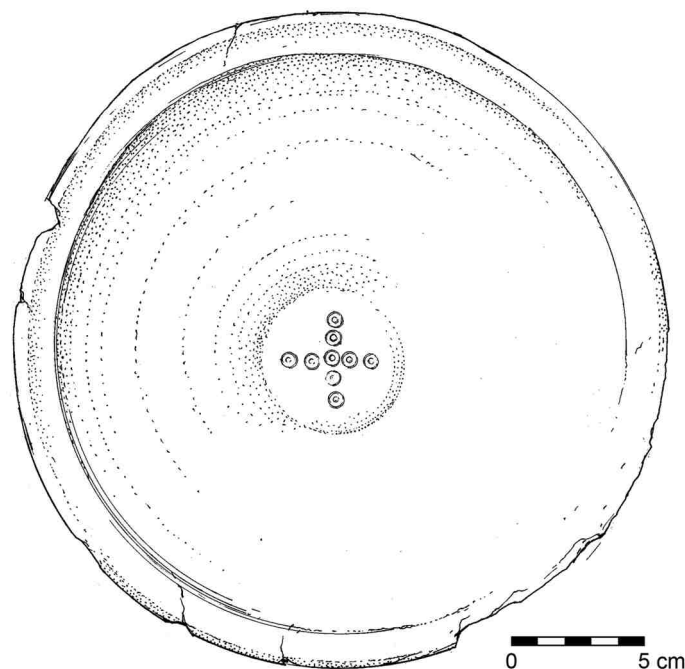
Obr. 7. Stebno-Nouze. Devět bronzových kroužků čočkovitého průřezu.

Fig. 7. Stebno-Nouze. Nine bronze rings with a lenticular cross-section.



Obr. 8. Stebno-Nouze. Rekonstrukce keramické misky s omfalem.

Fig. 8. Stebno-Nouze. Reconstruction of pottery bowl with omphalos.



0 5 cm

otázku, zda byla mísa rozbita již před uložením, nebo zda na její fragmentarizaci měla podíl orba, popř. jiný druh mechanického narušení. Omléte hrany jednotlivých střepů svědčí spíše pro variantu uložení již rozbité nádoby, stejně tak absence stop po intenzivním poškození orbou na ostatních předmětech. Jelikož z mísy byla v prostoru sondy nalezena naprostá většina zlomků, je velmi pravděpodobné, že k rozbití a uložení mísy došlo přímo na místě a že tyto zlomky nebyly spláchnuty např. ze sousední kupy kamenů.

Z chronologického hlediska se s podobnými miskami setkáváme ve starších úsecích doby laténské: viz např. celou řadu příkladů ze severozápadních Čech (*Salač – Kubálek 2015*: Břeštany obj. 17, tab. 23: 11, 13; Březno obj. 3, tab. 255: 8; Radovesice, obj. 159, Tab. 40: 5; Soběsuky, tab. 154: 1); dále např. Hostomice, jáma 40/68 (*Budinský 1972*, 619, Taf. 2: 6). Obecně je tento tvar řazen do stupně LT B (*Salač – Kubálek 2015*, obr. 24), což odpovídá i přehledovému datování *J. Waldhausera (1996a, Abb. 1: LT B)*. Ve středních Čechách známe příklady z Prahy-Běchovic (9), obj. 1, LT C1 (*Venclová et al. 2008*, obr. 24: 1, tab. 27); Prahy-Hostavic (2), obj. 4/89, LT C2–D1 (*Venclová et al. 2008*, obr. 94: 1, tab. 27). Na Moravě je horizontální žebro pokládáno za typický znak esovitě profilovaných misek stupně LT B (*Meduna 1980*, 88–89; cf. *Čížmář 1975*, obr. 3: 7). Ke shodným závěrům došel při vyhodnocení hrobových nálezů z Dürnbergu i L. Pauli, který klade počátek na kruhu vytáčených misek s horizontálním žebrem do LT B1 s pokračováním do LT B2 (*Pauli 1978*, Abb. 44–45). V měřítku tzv. východolátského prostoru tyto závěry potvrzuje práce *Manuela Zeilera (2010, 92–94)*.

Bezesporně vzácnější jsou v Čechách mimo kontext stupně LT A analogie ke kolkované výzdobě. V současné době tedy z Čech nemůžeme ke stebenské misce uvést nález analogický jak tvarem, tak i výzdobou. Vzácnost kolkování ve stupních LT B1–C1 na území na sever od Dunaje názorně předvádějí distribuční mapy *M. Zeilera (2010, Abb. 80–81)*. Oproti tomu ve středním Porýní a Podunají se jedná o výzdobný motiv zcela běžný. Dobrou analogií k výzdobě a vzdáleně i ke tvaru stebenské mísky představuje nález z hrobu XVII na pohřebišti v Dromersheimu (Porýní-Falc), datovaného do stupně LT C (*Stümpel 1982–1983*, 190–191, Abb. 5: 9). Z volnějších analogií lze ze širší střední Evropy jmenovat nálezy z Wierschemu (Porýní-Falc; mísa s omfalem, datace LT B; *Jost 2001*, 220, Taf. 52: 3), Sulzbachu či Aislingenu v Bavorsku (uzavřené nádoby zdobené kolkem ve tvaru sousředných kruhů; *Krämer 1985*, Taf. 79: 8; 96: 7). Podobně i ve východních oblastech laténské světa se kolkování užívá i ve fázi LT B (srov. např. pohřebiště Pişcolt, jud. Satu Mare, RO; mísa blízká stebenské hr. 180; *Németi 1988*, 58, fig. 9: 8; další užití kolků ve fázi LT B1: *Németi 1988*, fig. 10: 4; 1992, fig. 17: 13; kolkované nádoby v hrobech stupně LT C: *Németi 1992*, fig. 9: 3; 12: 5, 7).

Pokud přihlédneme i k nálezům sídlištním, můžeme uvést např. fragment lahvovité nádoby v Praze-Hostavicích, obj. 1/88, který N. Venclová datuje na základě rozptýleného uspořádání výzdoby do LT B, přičemž na stejném místě upozorňuje, že podobná výzdoba se vyskytuje v dalších fázích doby laténské (*Venclová et al. 2008*, 184). Ostatní keramika v objektu 1/88 byla pomocí typologické i seriační analýzy datována do LT C1 (*Venclová et al. 2008*, 185, tab. 27). Tvarově blízká mísa nesoucí kolkovanou výzdobu v podobě skládaného vějířku byla též nalezena v Praze-Běchovicích (*Venclová et al. 2008*, 184, obr. 31: 1, 42, lokalita Běchovice 9). Ostatní laténský materiál z běchovického objektu 6 byl rámcově datován do LT C2, popř. LT C2–D1, i když se zde nachází velký prostor z důvodu nízké chronologické homogenity souboru a pravděpodobné superpozice objektů (*Venclová et al. 2008*, 40, 185, 192, obr. 21, tab. 20). Další poznatky k výskytu kruhového kolkování v mladší až pozdní době laténské včetně exemplářů z třísovského oppida přinesl *M. Hlava (2007, 425; obr. 1–3)*. V případě moravské keramiky mizí kolkovaná výzdoba dle *J. Meduny (1980, 91)* na počátku stupně LT B, přičemž musíme přihlédnout k určitým výjimkám (např. fragment mísy z Blučiny-Konopných zahrádek, *Čížmářová 2011*, 100, tab. 22: 1). Vzhledem k výše zmíněným analogiím se domníváme, že stebenskou mísku lze datovat do stupně LT B podobně jako ostatní předměty v souboru.

### Bronzové slitky

K souboru dále náleží dva bronzové slitky. A) Rozměry: délka 22 mm; průměr 7 mm. B) Rozměry: délka 15 mm; průměr 6 mm. Místo uložení: NM v Praze, inv. č. H1-598979.



V obou případech se jedná o zlomky bronzové tyčinky zhruba kruhového průřezu o průměru 6–7 mm s neforemným nálitkem z jedné strany. Pravděpodobně jde o pozůstatky (jednoho?) neurčitelného artefaktu, které byly před uložením do země mechanicky poškozeny a vystaveny žáru.

Přítomnost byť i takto fragmentárních předmětů v souboru nemůže být náhodná vzhledem k jeho celkovému charakteru (z jedné strany intencionalita a selektivita zjevná z jeho složení a ze strany druhé izolovanost souboru a absence jakýchkoli stop předmoderní lidské přítomnosti v lokalitě). Vzhledem k průměru obou fragmentů lze hypoteticky navrhnout, že oba zlomky jsou dalšími pozůstatky nákrčníku zmíněného výše.

### 3.2. Soubor předmětů – shrnutí a zhodnocení

Představené předměty tvoří soubor v mnoha ohledech do značné míry soudržný. Hlavní zjištění shrnuje *tabulka 1*.

|               | <b>Datace</b>              | <b>Původ</b>                 | <b>Uživatel</b>              | <b>Stav</b>               |
|---------------|----------------------------|------------------------------|------------------------------|---------------------------|
| <i>teglia</i> | 2. pol. 4. – poč. 3. stol. | Etrurie                      | mimořádný status?, komunita? | používána, kompletní      |
| miska         | LT B                       | místní                       | kdokoliv                     | rozbita (na místě?)       |
| náramek       | LT B1b/c–B2a               | (SZ?) Čechy                  | žena                         | úmyslně poškozen          |
| nákrčník      | LT B1b (?)                 | Čechy (? vliv vých. Francie) | žena                         | zlomek – úmyslně odlomen? |
| opasek        | LT B                       | střední Evropa               | žena                         |                           |
| slitky        | ?                          | ?                            | ?                            | rozlámány a přetaveny     |

Tab. 1. Přehled artefaktů zastoupených v depotu ze Stebna-Nouze.

Tab. 1. Overview of artefacts from the Stebno-Nouze hoard.

S podstatnou výjimkou středoitalské bronzové mísy jsou všechny předměty přesvědčivě místního původu. Například kroužkový opasek lze zařadit jen velmi obecně do středoevropské laténské kultury, naopak v případě náramku lze uvažovat o vzniku snad kdesi v severozápadních Čechách. Zlomek nákrčníku je sice zdoben motivem domácím spíše ve východní Francii, o import se však pravděpodobně nejedná. Keramická miska sice nese kolkovanou výzdobu, pro Čechy ve stupni LT B netypickou, to však může být dáno především nedostačným poznáním keramiky tohoto stupně.

Všechny datovatelné předměty místního původu lze zařadit do průběhu stupně LT B. V případě keramické mísky nemá cenu se o zúžení tohoto intervalu pokoušet. Nejpřesněji se lze vyslovit k časovému zařazení náramku datovatelnému na přelom LT B1c/B2a (zmiňované „pozdější“ zařazení artefaktu v rámci skupiny náramků s trojdielnou výzdobou je třeba chápat ve smyslu možností stylové analýzy: řadit náramek na základě této úvahy výhradně do stupně LT B2a by bylo nedorozuměním). I většina analogií opasků z většího počtu plochých kroužků spadá spíše do pozdního LT B1 a do LT B2. Naopak zlomek nákrčníku je oproti náramku zhruba o generaci starší – to je ale krom stylového rozboru zjevné i z rozdílného obnošení (stěžejí viditelná výzdoba na nákrčníku oproti v podstatě nenosenému náramku), a je tak pravděpodobné, že byly uloženy současně. K uložení předmětů tedy zřejmě došlo někdy v závěru stupně LT B1 či na počátku LT B2, tj. v poslední čtvrtině 4. či na počátku 3. století př. Kr. Do jisté míry překvapující je potom datace bronzové importované

teglie: ta se v oblasti svého původu klade rovněž do druhé poloviny 4. a počátku 3. století př. Kr. Nádoba by tak byla zcela současná se zbytkem souboru respektive její životní cyklus (výroba, přesun ze střední Itálie do Čech, intenzivní užívání, jehož stopy nese a nakonec uložení) by se musel odehrát v průběhu několika málo desetiletí.

Všechny osobní předměty ze souboru patří ke specificky ženskému šperku. Nemůžeme se samozřejmě vyjádřit k tomu, zda byly vlastnictvím jediné ženy, která si „k stáru“ ke svému obnošenému nákrčníku opatřila náramek podle poslední módy, či zda předměty patřily různým osobám. Ženský charakter souboru je však nápadný.

Předměty jsou zároveň vesměs více či méně nadstandardní kvality. Zcela jedinečná – a to v měřítku celé laténské kultury – je opět bronzová mísa, i šperky se však řadí k nepočítaným skupinám nebo představují kvalitní kusy. Nákrčník je jedním z pouhých tří dosud známých kusů emulujících východofrancouzské vzory. Náramek patří ke skupině sice relativně početné, přesto – vzhledem ke komplexnosti a originalitě výzdob – vyráběné jistě exklusivní skupinou umělců. Hodnota kroužkového opasku dost možná spočívala spíše v jeho (nedochované) organické složce, připomeňme však, že i tyto opasky jsou poměrně vzácné a že v Mannersdorfu bylo 9 bronzových kroužků nalezeno v hr. 13 spolu s bronzovou nádobou italského původu.

Bronzový náramek byl před uložením mechanicky poškozen. Z nákrčníku byl uložen pouze zlomek (možná více zlomků poškozených krom rozlámání ještě zářem). I v případě keramické misky považujeme za pravděpodobnější, že byla rozbita peridepozičně spíše než postdepozičně (viz výše). Bronzové kroužky opasku sice s výjimkou jediného z nich (mírně prohnutého) žádné poškození nevykazují, případné ničitelé zásahy by se však pravděpodobně spokojily s násilím páchaným na organické části opasku. Jediným zjevně cíleně nepoškozeným předmětem je bronzová mísa, která sice vykazuje jasné stopy intenzivního užívání, k jedinému vážnému poškození – odtržení dna – však u ní pravděpodobně došlo až v průběhu uložení.

Ve výplni bronzové nádoby ani v ověřovací sondě, položené na místě nálezu, nebyly nalezeny žádné lidské ostatky (jediný, možná intruzivní zlomeček spálené kosti není určitelný). Můžeme tak vyloučit možnost, že by nález představoval pozůstatky pohřbu.

Shrňme zde zjištění o souboru spolu s jeho známými nálezovými okolnostmi: soubor hodnotných osobních předmětů byl uložen do země pravděpodobně úmyslně a jednorázově, na místě bez jiných známek lidské přítomnosti, a to v bezprostřední blízkosti výrazné skupiny ze země vystupujících balvanů. Předměty byly před nebo v okamžiku uložení do různé míry poškozeny, a to včetně zcela nového bronzového náramku, uloženy však byly se značnou péčí (bronzové kroužky navlečené na náramek, to vše vloženo do bronzové mísy). Osobní předměty spojuje příslušnost k ženskému kroji. Keramická miska byla podobně jako ony poškozena, bronzová mísa byla naopak použita jako schránka pro jejich uložení. Nebyly zaznamenány lidské ostatky. Na základě těchto zjištění považujeme za nejpravděpodobnější interpretaci nálezu jako jednorázového rituálního depotu.

### 3.3. Výsledek archeobotanické analýzy

Výsledky analýzy rostlinných makrozbytků shrnuje *tabulka 2*. Vzorek z vnitřního povrchu bronzové mísy obsahoval mnoho nezuheľnatělých drobných rostlinných fragmentů, které pro přílišnou degradaci nebylo možné určit přesněji: listy trav (*Poaceae*), zlomek stélky

mechu, neurčitelné zlomky stonků a listů. Z lépe dochovaných zbytků rostlin byly zaznamenány degradované a ne zcela přesvědčivě určené zbytky chrpy modré (cf. *Centaurea cyanus*), rožce rolního (cf. *Cerastium arvense*) a dobře určitelné zbytky jahodníku obecného (*Fragaria vesca*) a smrku ztepilého (*Picea abies*). Ve vzorku byly doloženy velmi drobné zlomky uhlíků a dřev. Z živočišných zbytků byl nalezen neurčitelný zlomek přepálené kosti a soubor zlomků vlasů/chlupů.

Z nálezů vybíraných během terénního výzkumu bylo možné určit polovinu zuhelnatělého žaludu (*Quercus* sp.).

Kontrolní vzorky sedimentu byly vinou nálezové situace kontaminovány recentním (nezuhelnatělým) rostlinným materiálem, datace nalezených uhlíků je tedy diskutabilní.

|  |   | mísa  | vybírané rostlinné makrozbytky | kontrolní vzorky |
|--|---|-------|--------------------------------|------------------|
| Objem  |   | 30 ml | 0                              | 16 l             |
| <i>Asteraceae</i> cf. <i>Centaurea cyanus</i> , fragment | N | 1     |                                |                  |
| <i>Caryophyllaceae</i> cf. <i>Cerastium arvense</i>      | N | 2     |                                |                  |
| <i>Fragaria vesca</i>                                    | N | 1     |                                |                  |
| <i>Picea abies</i> , jehlice, fragment                   | N | 2     |                                |                  |
| <i>Poaceae</i> , list, fragment                          | N | x     |                                |                  |
| <i>Quercus</i> sp., žalud, polovina                      | Z |       | 1                              |                  |
| list, fragment   | N | x     |                                |                  |
| mech   | N | 1     |                                |                  |
| stonky, zlomky   | N | 2     |                                |                  |
| uhlíky (pod 2 mm)  | Z | 27    |                                | xxx              |
| dřevo (pod 2 mm)   | N | 8     |                                | xxx              |
| uhlíky (nad 2 mm)  | Z |       |                                | x                |
| dřevo (nad 2 mm)   | N |       |                                | xxx              |
| hmyz, fragmenty  |   | xx    |                                |                  |
| kost, bílá, přepálená                                    |   | 1     |                                |                  |
| vlasý/chlupy fragmenty (3 s kořínky)                     |   | 16    |                                |                  |

Tab. 2. Analýzy rostlinných makrozbytků.

Tab. 2. Plant macro-remains analyse.

Vzorek z vnitřního povrchu bronzové mísy obsahoval velmi dobře zachovalá pylová zrna ve vysoké koncentraci (tab. 3). Celkový počet určení 504 byl proveden na ploše preparátu 24 × 30 mm. Vzorek také obsahoval pylová zrna, která byla velmi deformovaná, a která nebylo možné blíže determinovat. Ve vzorku mírně převládalo zastoupení dřevin (AP) nad bylinami (NAP). Nejvyššího zastoupení dosáhla pylová zrna dubu (*Quercus robur* skupina), poté byla hojně zastoupena pylová zrna pionýrské dřeviny borovice (*Pinus sylvestris* typ) a břízy (*Betula pubescens* typ). Listnaté dřeviny byly také přítomny: lípa (*Tilia cordata* typ), buk (*Fagus sylvatica*), habr (*Carpinus betulus*) a jasan (*Fraxinus excelsior* typ). Bylo zaznamenáno také několik zrn jedle (*Abies alba*). Zastoupena byla také pylová zrna olše a vrb (*Alnus glutinosa* typ, *Salix* typ). Přítomnost pylových zrn jalovce (*Juniperus* typ) může poukazovat na výrazný vliv pastevectví, především v kombinaci s dalšími indikátory

| Pylový typ                          | Počet zrn/spor |                                |            |
|-------------------------------------|----------------|--------------------------------|------------|
| <i>Abies alba</i>                   | 3              | <i>Mentha</i> typ              | 1          |
| <i>Alisma plantago-aquatica</i> typ | 1              | <i>Microrrhinum minus</i>      | 1          |
| <i>Alnus glutinosa</i> typ          | 9              | monoletní spory                | 3          |
| <i>Anthemis arvensis</i> typ        | 3              | <i>Papaver rhoeas</i> typ cf.  | 3          |
| Apiaceae                            | 6              | <i>Pinus sylvestris</i> typ    | 49         |
| <i>Artemisia vulgaris</i> typ       | 22             | <i>Plantago lanceolata</i>     | 6          |
| Asteraceae subf. Cichorioideae      | 1              | Poaceae                        | 67         |
| <i>Avena</i> typ                    | 1              | <i>Polygonum aviculare</i> typ | 2          |
| <i>Betula pubescens</i> typ         | 68             | <i>Potentilla</i> typ          | 1          |
| <i>Calluna vulgaris</i>             | 2              | <i>Quercus robur</i> group     | 98         |
| <i>Caltha palustris</i> typ         | 1              | <i>Ranunculus acris</i> typ    | 2          |
| <i>Cannabis sativa</i>              | 3              | Rubiaceae                      | 2          |
| <i>Carex</i> typ                    | 1              | <i>Rubus</i> typ               | 3          |
| <i>Carpinus betulus</i>             | 2              | <i>Rumex acetosa</i> typ       | 5          |
| Cerealia                            | 4              | <i>Salix</i> typ               | 3          |
| Chenopodiaceae                      | 1              | <i>Sambucus nigra</i> typ      | 2          |
| <i>Fagus sylvatica</i>              | 12             | <i>Secale cereale</i>          | 3          |
| <i>Filipendula</i> typ              | 4              | <i>Tilia cordata</i> typ       | 19         |
| <i>Fraxinus excelsior</i> typ       | 1              | triletní spory                 | 2          |
| <i>Geum</i> typ                     | 1              | <i>Triticum</i> typ            | 1          |
| <i>Humulus lupulus</i>              | 1              | <i>Urtica dioica</i> typ       | 12         |
| <i>Juniperus</i> typ                | 18             | Varia                          | 6          |
| <i>Melampyrum</i> typ               | 48             | <b>Celkem</b>                  | <b>504</b> |

Tab. 3. Pylové spektrum vzorku odebraného z vnitřního povrchu bronzové mísy (teglie) z depotu z lokality Stebno-Nouze.

Tab. 3. Pollen spectrum in the sample from the inner surface of the Stebno-Nouze bronze basin.

pastevečtví jako je jitrocel kopinatý (*Plantago lanceolata*) a vřes (*Calluna vulgaris*). Výrazné zastoupení pylových zrn černýše (*Melampyrum* typ) může také poukazovat na vliv pastvy, nicméně druhy tohoto rodu rostou také na výslunných stráních, v lesních lemech či jako lesní bylinné patro.

Zastoupeny byly klasické antropogenní indikátory, v malé míře byla zastoupena pylová zrna obilí (Cerealia, *Secale cereale*, *Avena*, *Triticum*). Byla zaznamenána přítomnost ruderálních druhů a plevelů – zástupců čeledi merlíkovité (*Chenopodiaceae*), rodů šfovík (*Rumex acetosa* typ), rmen (*Anthemis arvensis* typ) a pelyněk (*Artemisia vulgaris* typ), druhů indikujících sešlapávaná či narušovaná stanoviště (typ truskavec ptačí – *Polygonum aviculare* typ), či druhů luk, pastvin, mezi a lesních lemů (pylový typ černýš, jitrocel kopinatý, druhy čeledi lipnicovité). Stanoviště bohatá na živiny odráží přítomnost pylových zrn kopřivy či bezu (*Urtica dioica* typ a *Sambucus nigra* typ).

Ve stojatých vodách nebo na vlhkých březích roste např. druh žabník jitrocelový (zástupce pylového typu *Alisma plantago-aquatica* typ), vlhká a mokrá místa vyhledává také blatouch bahenní (zástupce pylového typu *Caltha palustris* typ), tužebníků jilmových (zástupce pylového typu *Filipendula* typ), či druhů rodu ostřice (*Carex* typ).

#### 4. Nález ze Stebna a laténské osídlení regionu

Jižní Podbořansko má v době laténské značně specifický obraz osídlení, ve kterém se dobře odráží dynamika tohoto období. Nejvýraznějšími body na archeologické mapě regionu jsou hradiště na stolové hoře Vladař, k. ú. Záhořice (*Chytráček et al. 2012*), pohřebiště u Manětína-Hrádku (*Soudská 1994*) a rozrušený knížecí hrob z Hořoviček (*Sklenář 2010*). Poslední dvě jmenované lokality nepřekračují horní hranici chronologického stupně LT A. Jak podrobněji ukážeme níže, v období LT B–D se osídlení stahuje z vyšších poloh do okolí Podbořan a širší oblasti středního Poohří. Možný zvláštní vývoj ale naznačují nedávné výzkumy na Vladaři, v jehož areálu i nejbližším okolí je lidská aktivita doložena ještě v průběhu 4.–1. stol. př. Kr. Konkrétně se jedná o nálezy z akropole, datované do období LT C2–D1, nálezy z mladší doby laténské z jižního úpatí hradiště (*Chytráček et al. 2012*, 293–294, obr. 15) a poměrně překvapivé radiokarbonové datum zuhelnatělého dřeva z řezu opevněním (sonda 3/2009, obj. 2). Chronologické rozpětí (374–202 BC) přineslo hypotézu o možné staro- či středolátenské fázi opevnění hradiště (*Chytráček et al. 2012*, 279, obr. 5). Specifický zdroj informací pak představují pylové záznamy, vykazující antropogenní indikátory v období 4. – poč. 3. stol. př. Kr. (*Chytráček et al. 2012*, 294–296, fáze LPAZ 1–2, obr. 16: 33).

V citované studii je mapováno osídlení v okolí Vladaře, včetně nejbližšího okolí Stebna (*Chytráček et al. 2012*, obr. 30–32). Pro období LT B–D je zde zobrazeno vícero bodů, které by mohly být potenciálně současné s prezentovaným souborem nálezů. Celá řada z nich však reprezentuje lokality s minimálně problematickým datováním. Po revizi dostupných pramenů se okolní osídlení jeví jako značně řidší (*obr. 9*). Nejbliže místu nálezu leží lokality Jesenice, okr. Rakovník a Petrohrad, okr. Louny, obě vzdálené do 4,2 km od Stebna-Nouze. V případě Jesenice se jedná o nález zlomků keramiky z 20. let 20. stol. z cihelny L. Krause, datovaných do „staré doby laténské“ (archiv Archeologického ústavu AV ČR, Praha, č. j. 1174/1926; *Charvátová et al. 1992*, 76), u nálezů z Petrohradu lze podle dostupné dokumentace datovat vyobrazený typický materiál pouze do pozdní doby halštatské, popř. časně doby laténské (archiv Ústavu archeologické památkové péče severozápadních Čech /dále ÚAPPSZČ/, NZ č. j. 684/63; 400/67; *Koutecký 1967*). Do doby halštatské snad lze datovat i P. Holodňákem zmiňovaný žárový hrob (*Holodňák 1988*, 89–90). Stejně můžeme datovat podle dokumentace materiálu i sídlištní objekt z Libyně, okr. Louny (archiv ÚAPPSZČ, NZ č. j. 738/66; *Kruta 1965*). Vedle neurčitě datovaných nálezů z Jesenice se nejbližší lokalita s možnou komponentou současnou se stebenským souborem nachází na katastrálním území Kryr (nálezy z doby laténské ze sběru N. Maška; *Koutecký et al. 1980*). Hrobový nález z 10 km vzdáleného Běsna (okr. Louny) byl na základě rozboru P. Holodňáka (*1988*, 43, 90, obr. 1: 1) datován do LT A, popř. na přelom LT A/B1a, chronologicky se tedy s depotem opět míjí.

Na hranici pomyslné kružnice o patnáctikilometrovém průměru okolo Stebna se nachází již větší počet lokalit, které se s pojednávaným nálezem shodují datací. Jedná se především o okraj hustě osídleného (a archeologicky zkoumaného) okolí Podbořan, kde leží jednak dvě hrobové lokality (Podbořany-Buškovice a Malá Černoc; *Holodňák 1988*, 50, obr. 11: 10–12, 13: 13–18; *Michálek 1977*, 68–69), jednak sídlištní komponenty (např. Buškovice u Podbořan a Stachov u Blšan). Na katastrálním území Podbořan je podél Doláneckého potoka navázána celá řada poloh s doloženou laténskou komponentou, známá z početných povrchových

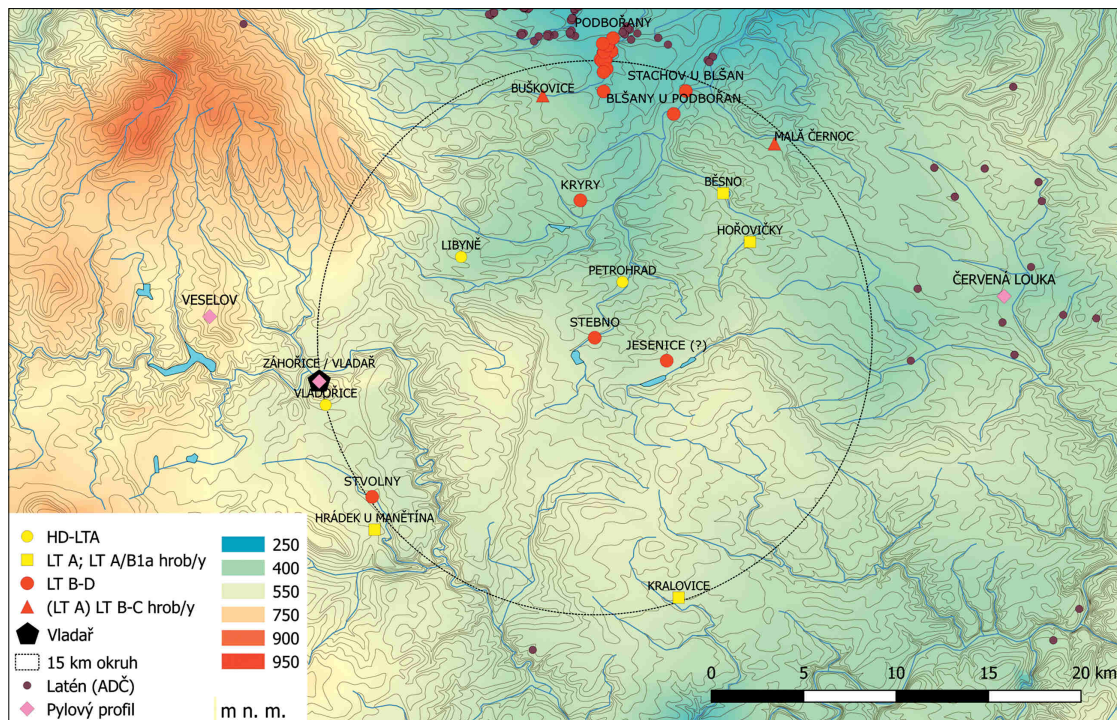
sběrů (*Bubeník – Rada 1987; Rada 1989*). Přibližně 15 km západně od Stebna, na katastrálním území Stvolen, byl nalezen fragment skleněného náramku datovaný do LT C2–D (*Chytráček – Šmejda 2005*, 41). Situaci na Vladaři jsme zmínili výše.

Z krátkého přehledu okolního osídlení je zřejmé, že depot se nachází odloučený od dnes známého osídlení období LT B. Lokality, které mají se souborem společné datování do mladší doby železné, nacházíme ve vzdálenosti 13–15 km vzdušnou čarou. Hlubší úvahy o dynamice a charakteru okolního osídlení nyní necháme stranou – už z důvodu nutné revize nálezového materiálu a všech dostupných archivních pramenů, které takový krok nevyhnutelně předcházejí. Domníváme se, že obraz chybějícího osídlení v bezprostředním okolí Stebna (povodí Podvineckého a Mladotického potoka, Žihelská brázda) je do určité míry dán i nedostatečným stavem výzkumu. Při nasazení cílené prospekce lze očekávat podobný scénář jako v okolí Vladaře, jehož zázemí bylo považováno za téměř archeologicky prázdné území, přičemž tento obraz se radikálně změnil po prospekcích z let 2002–2006 (*Chytráček et al. 2012*, 319). Svůj podíl na tom mají přirozeně i nálezy objevené pomocí detektorů kovů (*Holodňák v tisku*). Přesto nelze dle našeho názoru v okolí Stebna očekávat pro období 2. pol. 4. st. př. Kr. výraznější nárůst dokladů osídlení – přírodní podmínky tohoto místa tehdejšími sídelními preferencím nevyhovují (viz klimatická mapa okolí Vladaře, *Chytráček et al. 2012*, obr. 32).

Z krajinného hlediska se Stebno nachází mezi regiony středního Poohří a severní části Plzeňské kotliny. Výrazná terénní konfigurace Žihelské brázdy přirozeně evokuje úvahy o existenci dálkové komunikace. L. Pauli o určité dálkové cestě uvažoval v souvislosti s bohatým hrobem z Hořoviček a nálezem ucha zobákovité konvice z Činova (*Pauli 1974*, 121–122). Obě lokality souvisejí s 5. stoletím př. Kr., pro které je tato cesta stále předpokládána, ale na základě současného stavu poznání je rekonstruována jako prostupující Manětínskou a Žlutickou vrchovinu – tedy západněji položeným územím okolo Vladaře a jeho nejbližšího zázemí (*Chytráček 2012*, Abb. 1).

Za současné situace nás pro období života a uložení nálezů ze stebenského depotu opravňuje uvažovat o dálkové stezce prostupující místní krajinou jen konfigurace terénu. Plzeňsko, které je s Podbořanskem spojené právě Žihelskou brázdou, se jeví v období LT B–C1 jako velmi slabě osídlené. Jediný hrob období plochých kostrových pohřbišť je zatím znám z Plzně–Radčic (*Baštová 1986*). Lákavá interpretace depotu uloženého v místech u koridorů dálkových cest či průsmyků (např. Nakléřovský průsmyk, Českomoravské pomezí, Porta Bohemica: *Salač 2006*; v Alpách: *Stöllner 2002*) tedy v tuto chvíli zůstává stranou. Jako jediná možná se nyní jeví souvislost stebenského depotu s aktivitami obyvatel hustěji osídleného středního Poohří. Podle současného stavu poznání depot postrádá vazbu s jakýmkoliv identifikovatelným sídelním areálem či mikroregionem a jak jsme ukázali, nemá podle všeho vazbu ani k dálkové komunikaci. Lokace mimo osídlené území může představovat intencionální akci, související s rituálním charakterem uložení (viz dále). Stále však můžeme očekávat určitý posun v akumulaci dokladů současného osídlení, jak ukazuje výše citovaný příklad v těsném okolí Vladaře.

Interpretace složení pylového spektra z povrchu bronzové mísy z depotu je komplikovaná i v případě, že bylo odebráno vzorků několik, včetně kontrolních (*Šálková et al. 2015*). Složení pylového spektra z jednoho konkrétního vzorku odebraného z povrchu deponovaného předmětu může odrážet několik různých procesů (*John – Houfková 2014*). Může se jednat o pylová zrna, která ulpěla na povrchu během užívání daného předmětu (*John et al.*



Obr. 9. Osídlení v okolí Stebna ve stupních Ha D/LT A–D. Přesné datování lokalit viz odkazy v textu. Kartografický podklad ©ArcČR, ARCDATA PRAHA, 2016.

Fig. 9. Occupation near Stebno in stages Ha D/LT A–D. For a dating of sites, see references in text.

2016; Kozáková *et al.* 2016), či o zbytky kvetoucích rostlin úmyslně vložených do nádoby během její depozice (Šálková *et al.* 2015). Odrážet také může charakter okolní vegetace v době uložení depotu (John – Houfková 2014). Zachycen může být jak lokální, tak regionální pylový spád. Výsledné spektrum může být do různé míry ovlivněno postdepozicičními procesy (Hlásek *et al.* 2014; John – Houfková 2014).

Budeme-li interpretovat nalezené pylové spektrum za předpokladu, že odráží charakter soudobé blízké okolní vegetace, došli bychom k závěru, že se jednalo o doubravu do značné míry ovlivněnou člověkem. Jednat se mohlo o rozvolněný porost, soudě podle abundance druhů čeledi lipnicovité (*Poaceae*) dosahující 13 % a druhů rodu černýš (*Melampyrum*) dosahujících téměř 10 %. Soudě podle zastoupení jalovce (*Juniperus*, 3,5 %) a jitrocele kopinatého (*Plantago lanceolata*, 1,2 %), mohlo k rozvolnění porostu docházet vlivem pastvy. Na skalnatých žulových výchozech, které jsou pro dané území typická, můžeme očekávat porosty borovic s příměsí břízy. Druhy olše, vrba, jasan, bez, chmel, kopřiva a bla-touch mohou odrážet vegetaci lužního lesa podél Podvineckého potoka. Méně abundantní druhy, kterými jsou např. pšenice, žito, konopí a pravděpodobně mák, mohly ulpět na povrchu depotu ještě před jeho uložením. Struktura výsledného spektra rostlinných makrozbytků nikterak neodporuje výsledkům analýzy pylu a poskytuje obdobnou interpretaci, kdy nečetné nálezy zřejmě reflektují prosvětlenou krajinu ovlivněnou částečně činností člověka.

Rožec rolní i jahodník obecný může růst v lesních lemech, na křovinatých stráních, či suchých mezích. Nálezy zuhelnatělého žaludu a nezuhelnatělých zlomků listů trav odpovídají dominanci pylových zrn dubu a čeledi lipnicovité a podporují interpretaci rozvolněného dubového porostu. Pravděpodobné nálezy polního plevelu chrpy modráku korespondují s nečetnými determinacemi obilovin v pylovém spektru.

Publikovaný pylový záznam z blízkých lokalit pochází především z umělé vodní nádrže necelých 15 km jihozápadně vzdáleného hradiště Vladař (*Pokorný et al. 2006*) a z ca 19 km vzdáleného bývalého rašeliniště poblíž Veselova (*Pokorný 2011; Kozáková et al. 2015*). Z porovnání s pylovým záznamem z místa přímé lidské aktivity, centra hradiště Vladař, nepřekvapivě vyplývá disproporce v zastoupení jednotlivých pylových typů. Oproti zjištěné dominanci dubu dosahující téměř dvaceti procent na povrchu depotu, odráží pylový spad v cisterně na Vladaři dominanci borovice, břízy, obilovin a trav. Neshodují se ani proporce ze vzorků pocházejících z profilu Veselov odebraného v předpokládaném zázemí hradiště. Zde dominuje borovice, smrk a je zřetelný trend šíření jedle. V pylovém záznamu z depotu byla sice zjištěna relativně vysoká abundance borovice, avšak jedle je zastoupena pouze ca 0,5 %. Smrk nebyl v pylovém záznamu zastoupen vůbec, byly zjištěny pouze nečetné nálezy zlomků jeho jehlic. V lokalitě Veselov však bylo zachyceno fungování kulturní krajiny, soudě podle zastoupení pylových zrn jitrocele kopinatého (*Plantago lanceolata*) a obilovin, což by odpovídalo zjištění z povrchu depotu.

Profil pocházející z 22 km východně vzdáleného odumřelého rašeliniště, přírodní rezervace Červená louka lokalizovaného v Rakovnické pahorkatině na okraji Křivoklátska, nebyl radiokarbonově datován (*Rybníčková – Rybníček 1999*). Obsahuje požárové vrstvy narušující zachování sedimentu a rozsáhlé stratigrafické hiáty zasahující pravděpodobně také do období staršího subatlantiku (550 př. Kr. – 950 po Kr.), které by korespondovalo se stářím analyzovaného depotu. Rekonstrukce vegetace předcházejícího subboreálu a navazujícího mladšího subatlantiku odpovídá dominanci borů s prvky smíšených doubrav. S hiáty se setkává také u dalších relativně blízkých profilů Křivoklátska Klíčava a Rynholec (*Rybníčková – Rybníček 1999; Pokorný 2005*).<sup>2</sup>

## 5. Nález ze Stebna a rituální aktivity doby laténské

Dalším rysem přispívajícím k mimořádnosti stebenského nálezu, je jeho nejpravděpodobnější interpretace coby rituálního depotu. Rituální deponování předmětů je považováno za charakteristické spíše pro dobu bronzovou, a je pro toto období také nejsystematičtější zkoumáno (různé přístupy k problematice viz např. *Fontijn 2002; Ballmer 2010; Metzner-Nebelsick 2012; Smejtek – Lutovský – Militký 2013, 13–28*). Depoty doby železné, přesněji laténské, jsou sice jevem nečekaně hojným, zdaleka však ne natolik dobře poznáním. Zatím jediná práce, pojímající problematiku deponování doby železné souhrnně (*Kurz 1995*) shromáždila na tisíc depotů starší i mladší doby železné z celé západní Evropy; i tento přehled je však do značné míry nekompletní, práce pak selhává ve snaze nejen o interpretaci, ale i o smysluplnou systematizaci mimořádně nesourodého korpusu. Depoty doby laténské

<sup>2</sup> Výsledky z ca 30 km jihozápadně vzdálené přírodní rezervace Hürky u Úněšova prozatím nebyly publikovány (Svobodová – Svitavská, nepubl.; *Kuneš et al. 2009*).



(situaci v Čechách shrnuje *Sankot 2006*) jsou totiž kromobyčejně různorodým jevem a ani pokusy o kolektivní vypořádání se s jeho bezbřehostí (např. v *Bataille – Guillaumet dir. 2006; Barral et al. dir. 2007*) do něj nevnesly více řádu. Nejsmysluplnějším přístupem se tak zatím jeví spíše zpracování dílčích aspektů (srov. např. *von Nicolai 2014* – vztah depotů a opevnění). Pustíme-li ze zřetele deponování předmětů ve svatyních, specifických pro západní oblasti keltského světa, a zaměříme-li se pouze na střední Evropu, jsou nejhojnější a nejsnáze vymezitelnou skupinou depotů, která se zároveň těší nejsystematičtější badatelské pozornosti, hromadné nálezy železných předmětů, datované ovšem až do pozdní doby laténské (např. *Rybová – Motyková 1983; Michálek 1999; Schönfelder 2006; Michálek et al. 2014*).

Pro střední dobu laténskou (chápanou zde ve smyslu společenském coby „období plochých pohřebišť“, nikoliv v přísné typologické členění jako „doba spony spojené konstrukce“) je evidence výrazně chudší. Znány jsou občasné depoty osobních šperků, v menší míře pak depoty keramické (*Mangel – Thér 2010, 277*). Přední místo mezi depoty osobních předmětů přirozeně patří depotu snad více než dvou tisíc bronzových šperků (spon, náramků, prstenů a dalších předmětů či jejich fragmentů) z duchcovského Obřího pramene (*Kruta 1971*). Soubory několika (či jednotlivých) kusů osobních šperků (ve všech případech je jejich interpretace jako depotů přijímána s otazníkem) pochází z okolí Klatov a z východočeského Bohdašína (soubory náramků; Klatovy: *Sankot 2003a*; 179, Abb. 2; 2006; Bohdašín: *Mangel 2009, 12, tab. 10*), z moravských Vícemilic (*Ludíkovský 1964*)<sup>3</sup> či z (nedaleko od Stebna ležících) Oplot na Podbořansku (zlomek zlatého nákrčníku: *Kruta 1975, 166–167; Holodňák 1988, 49–50*). Ze širší střední Evropy lze pravděpodobně do této kategorie přidat ještě (pro příklad jmenujme jen nejspektakulárnější) soubor zlatých kruhových šperků uložený snad na samém počátku LT B1 v Erstfeldu (kt. Uri, CH) nebo zlomek zlatého nákrčníku zdobeného ve waldalgesheimském stylu z Maschlalmu, Bz. Pinzgau, v Solnohradsku (*Guggisberg 2002; Stöllner 2002, 576–577*). Deponování větších či menších souborů osobních předmětů (kompletních i poškozených) bylo praktikováno až do mladší a pozdní doby laténské (např. *Michálek 1999, 77–79, obr. 65; Holubov: John – Houfková 2014; Ptení: Hlava 2016*).

Poslední kategorií depotů doby železné jsou mincovní poklady, vztahující se přirozeně až k mladší a pozdní době laténské (shrnutí tohoto jevu viz *Militký 2013*). Pouze u těchto depotů považujeme za smysluplné uvažovat (a to ne nezbytně ve všech případech) o interpretaci čistě profánní (tj. tezaurace cenného kovu s vyhlídkou na jeho pozdější vyzvednutí). V případě ostatních depotů doby laténské – depotů osobních předmětů, keramiky i souborů železného nářadí – považujeme jejich kultovní či přinejmenším rituální interpretaci za jedinou pravděpodobnou.

Tato distinkce mezi kultovním a rituálním není nepodstatná. Interpretaci profánní můžeme mnohdy vyloučit z důvodů racionálních (například za deponováním jedné sekery, poškozené spony a tří skleněných korálů v kadovském depotu lze sotva hledat jakoukoliv čistě praktickou motivaci), v případě depotů železného nářadí nás navíc od profánního vysvětlení odrazuje mj. systematickosti této praxe a absence analogických soudobých depotů předmětů bronzových. K dalším interpretačním krokům vedoucím k přesnějšímu

<sup>3</sup> J. Čížmářová (2013, 184, obr. 24–25) však na základě archivních pramenů nálezy pokládá za součásti žárových hrobů.

rozpoznání motivací, jež k ukládání depotů mladší doby železné vedly, nás však dostupná evidence neopravňuje: žádnými externími prameny umožňujícími porozumění tomuto jevu nedisponujeme a nálezy jsou příliš málo početné na to, abychom v nich mohli sledovat pravidelné vzorce a pokoušet se je pochopit z nich samých. Jakkoliv je pravděpodobné, že uložení depotu bylo aktem spadajícím do sféry, kterou bychom dnes označili jako náboženskou, nemáme tušení, na kterou úroveň pravěké religiozity a jakým způsobem přesně tento akt působil. Nepovažujeme proto za vhodné mluvit o depotech kultovních (výraz „kult“ předpokládá zcela konkrétní formu náboženství), tím méně votivních (užitím takového výrazu bychom je automaticky interpretovali jako zásvětné oběti, k čemuž nemáme žádné spolehlivé doklady). Za adekvátní k naší míře poznání tohoto jevu proto považujeme hovořit o depotech *rituálních*.

Stebenský soubor lze s jistými výhradami zařadit mezi depoty osobních předmětů, liší se však od nich tím, že ve všech ostatních případech se jedná o depoty „jednodruhové“, skládající se pouze z osobních šperků či amuletů a – stejně jako ve Stebně – ve většině případů zahrnující i kusy (úmyslně?) poškozené či fragmenty předmětů. Bronzovou mísu ze Stebna-Nouze lze přirozeně chápat pouze jako „obal“ depotu (podobně jako bronzový kotel z pokladu duchcovského), prvkem „navíc“ by potom ovšem ve stebenském depotu zůstávala keramická miska, kterou – vzhledem k její dataci shodné s ostatními předměty a k absenci dalších stop lidské činnosti v místě nálezů – musíme považovat za původní součást souboru. Není však vyloučeno, že případná keramická složka jiných depotů, jejichž přesné nálezové okolnosti jsou neznámé (Klatovy, Vícemilice, Ptení), nebyla nálezci vzata v potaz.

Rys, který naopak stebenský depot s mnoha z výše jmenovaných nálezů spojuje, je místo jeho nálezů. Mnohé z laténských depotů, jejichž nálezové okolnosti jsou nám známy, byly totiž stejně jako nález ze Stebna objeveny 1) vně systematicky osídlené oblasti (např. Klatovy, Bohdašín) a 2) pod nebo v přímé souvislosti s velkými kameny či skalními útvary: Bezdědovice (*Michálek 1999*, 6, obr. 5, příl. obr. 4), Kadov (*Michálek 1999*, 77), Bohdalovice (*Michálek et al. 2014*, 711), Erstfeld (*Guggisberg 2002*), Buchberg (*Wamser 2002*). V této souvislosti je třeba připomenout i několik lokalit, jejichž charakter nespovídá o typicky sídlištním charakteru, a kde proto byly nálezy doby laténské více či méně přesvědčivě interpretovány jako doklady rituálních či kultovních aktivit: skalní vrchol a jeskyně Čertova Ruka (Karlovice, okr. Semily), či méně pravděpodobně Pařez (Pařezská Lhota, okr. Jičín; pro obě lokality srov. *Filip 1947*, 218–228; *Waldhauser 1996b*, 31, 95; 53, 112–113; 2001).

Vazba depotů na markantní krajinné útvary (prameny, bažiny, vrcholy hor, průsmyky, jeskyně, skalní trhliny atd.) je jevem pravidelně pozorovaným a dávajícím smysl v případně jejich profánní (pomůcka pro snazší zpětnou identifikaci místa uložení) i kultovní/rituální interpretace („naturheilige Plätze“: K tématu kultovního užití skalních útvarů obecně viz *Dehn 1981*; *Müller 1993*, 184–185; *Falkenstein 2012*).

Opakovaně bylo navíc konstatováno, že tato vazba depotů či dalších projevů rituálních aktivit na výrazné krajinné útvary překračuje zdaleka rámeček jednotlivých archeologických fází, ať už se jedná o kontinuitu v ukládání obětí na jediném místě (např. Heidentor pobl. Egesheimu: *Bauer – Kuhnen 1993*; Buchberg: *Wamser 2002*) nebo – pozoruhodněji – o to, že nositelé různých (a často staletými oddělených) kultur volí v jistých prostředích k ukládání depotů totožné krajinné prvky. Alpské průsmyky a skalní útvary (*Guggisberg 2002*, 557) či skalní stěny v jižních Čechách (*Michálek et al. 2014*, 711) jsou za tímto účelem užívány

jednak v průběhu celé doby bronzové, jednak i v mladší době železné. Napříč pravěkem až do raného středověku byly (s kultovními záměry?) navštěvovány výšinné polohy Českého Středohoří (*Smrž – Blažek 2002*, 798–802) a podobná situace byla pozorována i u skalních útvarů ve Franské Juře (*Falkenstein 2012*). Pro naše potřeby je pak mimořádně významné, že stebenský nález dokládá obdobnou rituální setrvačnost i na jižním Podbořansku. Jak již zmíněno výše, byly v nedávné době v bezprostřední blízkosti Stebna opakovaně zaznamenány archeologické projevy rituálních aktivit doby bronzové, konkrétně deponování ojedinelých bronzových předmětů, a to právě v souvislosti s markantními skalními útvary charakteristickými pro zdejší krajinu. Na základě těchto zjištění navrhuje P. Holodňák – dle našeho názoru zcela oprávněně – hovořit zde o sakrální či rituální krajině (*Holodňák v tisku*). Depot ze Stebna-Nouze, replikující svými nálezy okolnostmi zmíněné nálezy doby bronzové, potom pozoruhodným způsobem tuto hypotézu potvrzuje a rozšiřuje o další rozměr.

Pojem „rituální krajina“<sup>4</sup> si zaslouží být chápán jako méně esoterický i méně postprocesuální, než by se na prvý pohled mohlo zdát. O ukládání depotů, nelze v podstatě uvažovat jinak než jako o – slovy A. Ballmer (2010) adaptující bourdieuvské výrazivo – lidském jednání (praxi) v konkrétním krajinném rámci (struktuře). Krajinný rámec tuto nepochybně rituální aktivitu přímo podmiňuje (ukládání depotů se neodehrává náhodně, ale na místech volených z konkrétních důvodů) a naopak provozováním této praxe jsou potvrzována (a opakovaným provozováním potenciálně modifikována) kritéria této volby. Krajina je tím – stále v bourdieuvském duchu – pro praxi deponování hlavní strukturou, strukturou ji strukturující a jí strukturovanou. Uložení bytí i jednoho depotu tak činí z krajiny krajinu rituální či přesněji v rámci vnímání kulturní krajiny daným lidským společenstvím zakládá její novou, rituální úroveň. Pokud pro některá archeologická období můžeme hovořit o konkrétních areálech rituálních aktivit, v situaci, kdy je hlavním projevem těchto rituálních aktivit ukládání depotů, se takovým areálem rituálních aktivit stává právě krajina, kde se toto odehrává. Je potom příznačné, že cílem deponování v krajině není nezbytně jediné místo, ale širší zóna odpovídající jistým kritériím (*Fontijn 2002*, 262–263; *Ballmer 2010*, 125–126).

Složitým úkolem nicméně zůstává, vyslovit se k otázce po možnostech přetrvávání (či obnovení) rituálních aktivit, když – tak jako na jižním Podbořansku – mezi dvěma dokumentovanými událostmi (pozdní doba bronzová – střední doba laténská) leží zhruba pět století a několik předpokládaných hlubokých proměn ve společenském uspořádání i rituálním chování pravěkých společenstev. Lze počítat s nepřerušenu kontinuitou těchto aktivit, i když jejich projevy nebyly (dosud) archeologicky zdokumentovány? Jen v tom případě by totiž bylo možno uvažovat o deponování jako o proměňující se, ale stále téže a jediné praxi. Nebo můžeme v duchu symbolické archeologie (*Smrž – Blažek 2002*) uvažovat o tom, že skalní bloky a osamocené, ze země trčící balvany jižního Podbořanska, se mohou stát přirozenými magnety rituálních aktivit bez ohledu na kontinuitu paměti či osídlení? Dokumentace, kterou máme k dispozici, nás neopravňuje vyslovit se rozhodně ani pro jednu z těchto dvou hypotéz.

<sup>4</sup> V české archeologii doby laténské tento pojem užil např. J. Wadhauser (2001) v souvislosti s oblastí Českého ráje. Ne u všech autorem zmiňovaných lokalit se však lze s myšlenkou jejich kultovní funkce (či kultovní komponenty) ztotožnit, čímž se pak relativizuje i představa o rituální krajině.

## 6. Závěr

Soubor předmětů z lokality Stebno-Nouze lze přesvědčivě považovat za nálezový celek, a sice za rituální jednorázový depot, uložený zde na přelomu 4. a 3. století př. Kr. Soubor se skládá z bronzových součástí ženského kroje, bronzové importované mísy a keramické mísy. Předměty jsou všechny současné, s výjimkou importované mísy místního původu a mnohé nesou stopy intencionálního poničení.

Bronzová mísa (teglia) je předmětem v soudobé zaalpské Evropě zcela mimořádným, a to nejen coby typ, ale vůbec jako středomořský import. Jedná se navíc o variantu výjimečnou i ve Středomoří, kde dosud nebyla nalezena žádná analogie k ataši zdobené tváří Gorgony. V případě keramické mísky stojí za zdůraznění její kolkovaná výzdoba, která je v české archeologii někdy chápána za příznačnou pouze pro časně laténské období. Stebenský příklad jasně ukazuje její užívání i v pokročilé fázi LT B.

Výběr místa k uložení na návrší prostém jiných dokladů pravěkých aktivit, byl bezpochyby motivován blízkostí nápadných žokovitých balvanů. Vazba na markantní krajinné útvary je častým rysem (nejen) laténských rituálních depotů. V případě jižního Podbořanska pak nález dokresluje obraz „rituální krajiny“ předpokládané zde zejména pro dobu bronzovou. Tuto představu navíc podporuje i současný stav výzkumu, který ukazuje na absenci užívání krajiny k běžnému osídlení v okruhu ca 13–15 km okolo místa nálezu. Nejbližše se nachází skupina sídlišť a pohřebišť lokalizovaných ve středním Poohří. Potenciální vazba depotu na trasu dálkové komunikace nebyla prokázána.

Na základě dominantních pylových typů lze okolí uložení depotu charakterizovat jako rozvolněnou doubravu, na žulových skalnatých výchozech s příměsí borovice a břízy, do značné míry ovlivněnou člověkem, pravděpodobně pastvou. Méně abundantní druhy poukazují na lužní vegetaci, která se vyskytovala podél Podvineckého potoka. Nízko abundantní druhy jako jsou obiloviny, konopí a také pravděpodobně mák a chrpa modrák mohly ulpět na povrchu depotu ještě před jeho uložením.

V současné době bychom mohli v blízkém okolí analogickou vegetaci také rekonstruovat, například v okolí Petrohradu (na vrchu Kozinec, jihovýchodně od Petrohradu, v oblasti Špičnicku a Spáleného vrchu). Pokud je splněn předpoklad, že se jedná o intaktní pylové spektrum konzervované v době uložení depotu, znamenalo by to, že krajina okolí nedalekého Petrohradu s řídkým dubovým porostem a skalnatými bory má obdobný charakter, jaký měla na přelomu 4. a 3. stol. př. Kr.

Díky kooperaci s nálezcem, jeho popisu nálezových okolností a díky následnému odbornému terénnímu výzkumu mohly být zaznamenány významné detaily uložení předmětů, a máme tak k dispozici mimořádně cenné informace ke studiu rituálního chování spojeného s uložením depotu.

*Naše poděkování patří Petru Holodňákovi, Caroline von Nicolai, Carole Metzner-Nebelsick, Imke Westhausen, Gadee Cabanillas de la Torre, Petře Goláňové, Jiřímu Waldhauserovi, Vojtěchu Peksovi a Jindřichu Prachovi.*

*Tato práce vznikla v rámci programu Filozofické fakulty Univerzity Karlovy Progres 11, „Historie – klíč k pochopení globalizovaného světa“ a za finanční podpory Ministerstva kultury v rámci institucionálního financování dlouhodobého koncepčního rozvoje organizace Národní muzeum (DKRVO), cíl Archeologie 20/2016.*

## Literatura

- Adam, A.-M. 2003: Le bassin étrusque en bronze. In: F. Perrin – M. Schönfelder dir., La tombe à char de Verna. Témoignage de l'aristocratie celtique en territoire allobroge. Documents d'Archéologie en Rhône-Alpes et en Auvergne 24, Lyon: Association Lyonnaise pour la Promotion de l'Archéologie en Rhône-Alpes, 53–68.
- Ballmer, A. 2010: Zur Topologie des bronzezeitlichen Deponierens. Von der Handlungstheorie zur Raum-analyse. Prähistorische Zeitschrift 85, 120–131.
- Barral, P. et al. dir. 2007: Dépôts, lieux sacrés et territorialité à l'âge du fer. Actes du XXIX<sup>e</sup> colloque international de l'Association française pour l'étude de l'âge du fer, volume 2. Bienne, 5–8 mai 2005, Besançon: Presses universitaires de Franche-Comté.
- Bařtová, D. 1986: Excavations of the prehistoric (Hallstatt and La Tène) cemetery at Plzeň Radčice. In: Archaeology in Bohemia 1981–1985, Prague: Archaeological Institute of the Czechoslovak Academy of Sciences, 115–118.
- Bataille, G. – Guillaumet, J.-P. dir. 2006: Les dépôts métalliques au second âge du Fer en Europe tempérée. Actes de la table ronde Glux-en-Glenne, 13–14 octobre 2004. Collection Bibracte 11. Glux-en-Glenne: Bibracte.
- Bauer, S. – Kuhnen, H.-P. 1993: Frühkeltische Opferfunde von der Oberburg bei Egesheim, Lkr. Tuttlingen. In: A. Lang – H. Parzinger – H. Küster Hrsg., Kulturen zwischen Ost und West. Das Ost-West-verhältnis in vor- und frühgeschichtlicher Zeit und sein Einfluß auf Werden und Wandel des Kulturraums Mitteleuropa, Berlin: Akademie Verlag, 239–292.
- Baumgärtel, E. 1937: The Gaulish Necropolis of Filottrano in the Ancona Museum. The Journal of the Royal Anthropological Institute of Great Britain and Ireland 67, 231–286.
- Beug, H. J. 2004: Leitfaden der Pollenbestimmung für Mitteleuropa und angrenzende Gebiete. München: Verlag Friedrich Pfeil.
- Bianchi Bandinelli, R. 1928: La tomba dei Calini Sepuś presso Monteriggioni. Studi Etruschi 2, 133–176.
- Bina, J. – Demek, J. 2012: Z nížin do hor. Geomorfologické jednotky České republiky. Praha: Academia.
- Bini, M. P. – Caramella, G. – Bucciola, S. 1995: I bronzi etruschi e romani. Materiali del Museo Archeologico Nazionale di Tarquinia XIII. Roma: Giorgio Bretschneider.
- Bouzek, J. 2015: The story of the Boii. In: M. Karwowski – V. Salač – S. Sievers Hrsg., Boier zwischen Realität und Fiktion. Akten des internationalen Kolloquiums in Český Krumlov vom 14.–16. 11. 2013. Kolloquien zur Vor- und Frühgeschichte 21, Bonn: Dr. Rudolf Habelt, 15–34.
- Brizio, E. 1899: Il sepolcreto gallico di Montefortino presso Arcevia. Monumenti Antichi IX, 617–808.
- Bubeník, J. – Rada, I. 1987: Podbořany, okr. Louny. In: Výzkumy v Čechách 1984–1985, Praha: Archeologický ústav ČSAV, 150–151.
- Budinský, P. 1972: Výskum severnej časti hostomickej tehelni v r. 1968. Archeologické rozhledy 24, 615–628, 689–692.
- Bujna, J. 2011: Opasky ženského odevu z doby laténskej. Nitra: Univerzita Konštantína Filozofa.
- Cianferoni, G. C. 1992: I reperti metallici. In: A. Romualdi a cura di., Popolonia in età ellenistica. I materiali dalle necropoli. Atti del seminario, Firenze 30 giugno 1986, Firenze: Ministero per i beni culturali e ambientali, soprintendenza ai beni archeologici per la Toscana, 13–41.
- Čižmář, M. 1975: Relative Chronologie der keltischen Gräberfelder in Mähren. Památky archeologické 66, 417–437.
- Čižmář, M. – Valentová, J. 1977: Keltská pohřebiště na Čáslavsku a Kutnohorsku. Archeologické rozhledy 29, 178–196.
- Čižmářová, J. 2009: Keltská pohřebiště z Holubic a Křenovic. Pravěk – Supplementum 19. Brno: Ústav archeologické památkové péče.
- Čižmářová, J. 2011: Keltská pohřebiště na Moravě. Okresy Brno-město a Brno-venkov. Brno: Moravské zemské muzeum.
- Čižmářová, J. 2013: Keltská pohřebiště na Moravě. Okresy Blansko a Vyškov. Brno: Moravské zemské muzeum.
- Čižmářová, J. – Venclová, N. – Březinová, G. eds. 2014: Moravské křižovatky. Střední Podunají mezi pravěkem a historií. Sborník na památku Miloše Čižmáře. Brno: Moravské zemské muzeum.
- Dehn, W. 1981: „Heilige“ Felsen und Felsheiligtümer. In: Beiträge zur Ur- und Frühgeschichte I. Arbeits- und Forschungsberichte zur Sächsischen Bodendenkmalpflege, Beiheft 16, Berlin: VEB Deutscher Verlag der Wissenschaften, 373–384.

- Demek, J. – Mackovčín, P. eds. 2006: Zeměpisný lexikon ČR. Hory a nížiny. Praha: Ministerstvo životního prostředí.
- Engels, H.-J. 1972: Der Fürstengrabhügel bei Rodenbach. In: E. Moser Hrsg., Festschrift für Otto Kleemann zum 60. Geburtstag. Bonner Hefte zur Vorgeschichte 3, 25–52.
- Eposito, M. 2007: La vaisselle métallique étrusque de la première période hellénistique en Italie centrale (dernier tiers du IV<sup>ème</sup>–III<sup>ème</sup> s. av. J.-C.). Ms. disertační práce, Université de Bourgogne, Dijon.
- Eposito, M. 2010: Plats métalliques de l'Italie centrale hellénistique. Instrumentum 31, 12–19.
- Faegri, K. – Iversen, J. 1989: Textbook of Pollen Analysis. Chichester: John Wiley and Sons.
- Falkenstein, F. 2012: Felstürme und Schachthöhlen. Zur kultischen Nutzung „naturheiliger“ Plätze auf der Fränkischen Alb. In: F. Falkenstein Hrsg., Hohler Stein, Rothensteine und Jungfernhöhle Archäologische Forschungen zur prähistorischen Nutzung naturheiliger Plätze auf der Nördlichen Frankenalb, Würzburg: Julius-Maximilians-Universität, 2–21.
- Filip, J. 1947: Dějinné počátky Českého ráje. Praha: Státní archeologický ústav.
- Filip, J. 1949: Praha pravěká. Praha: Pražské nakladatelství.
- Fonitijn, D. 2002: Sacrificial landscapes. Cultural biographies of persons, objects and 'natural' places in the Bronze Age of the southern Netherlands, c. 2300–600 BC. *Analecta Praehistorica Leidensia* 33/34. Leiden: Modderman Stichting – Faculty of Archaeology, Leiden University.
- Gedl, M. 1978: Gräber der Latènekultur in Kietrz, Bez. Opole. In: M. Gedl ed., Beiträge zum Randbereich der Latènekultur. *Zeszyty naukowe Uniwersytetu Jagiellońskiego. Prace archeologiczne* 26, Warszawa – Kraków: Uniwersytet Jagielloński – Państwowe Wydawnictwo Naukowe, 9–72.
- Guggisberg, M. 2002: Keltisches Gold für die Götter der Alpen? Der Schatz von Erstfeld im Spiegel des alpinen Deponierungsbrauchtums. In: *Zemmer-Plank Hrsg. 2002*, 547–561.
- Hayes, J. W. 1984: Greek, Roman and Related Metalware in the Royal Ontario Museum. A Catalogue. Toronto: The Museum.
- Hlásek, D. – Houfková, P. – Kovačiková, L. – Majer, A. – Novák, J. – Pavelka, J. – Bešta, T. – Šálková, T. 2014: The Use of Environmental Methods for Studying the Fortification, Economic System and Natural Environment of a Hillfort from the Beginning of the Middle Bronze Age at Vrcovice, Czech Republic. *Interdisciplinaria archaeologica* 5, 31–47.
- Hlava, M. 2007: „Graffiti“ se zoomorfními motivy na keramické nádobě z oppida Trisov (okr. Český Krumlov). *Pravěk* NR 16, 423–436.
- Hlava, M. 2014: Laténské pohřebiště v Čelechovicích na Hané (okr. Prostějov). In: *Čížmářová – Venclová – Březinová eds. 2014*, 527–561.
- Hlava, M. 2016: Laténský depot z Ptení (okr. Prostějov): nová fakta. *Památky archeologické* 106, 247–290.
- Holodňák, P. 1988: Keltská pohřebiště ve středním Pooohří. *Památky archeologické* 79, 38–105.
- Holodňák, P. v tisku: Několik ojedinělých bronzových předmětů objevených detektorem a úvahy o existenci sakrální krajiny na Podbořansku. In: *Sborník k 70. narozeninám F. Frýdy. Plzeň*.
- Hostetter, E. 2001: Bronzes from Spina II. Mainz: Philipp von Zabern.
- Charpy, J.-J. 1995: Les fibules dites de Münsingen en Champagne. In: J.-J. Charpy dir., *L'Europe celtique du V<sup>e</sup> au III<sup>e</sup> siècle avant J.-C. Contacts, échanges, mouvements. Actes du deuxième symposium international d'Hautevillers 8–10 octobre 1992*, Sceaux: Kronos B.Y. Editions, 335–390.
- Charpy, J.-J. – Roualet, P. 1991: Les Celtes en Champagne. Cinq siècles d'histoire. Catalogue d'exposition Musée d'Épernay, 22 juin – 3 novembre 1991. Épernay: Musée d'Épernay.
- Charvátová, K. – Spurný, V. – Venclová, N. 1992: Nálezové zprávy Státního archeologického ústavu v Praze 1919–1952. Praha: Archeologický ústav ČSAV.
- Chytráček, M. 2012: Böhmen im Überregionalen Verkehrsnetz der Hallstatt- und Frühlatènezeit. Die Entstehung einer neuen Kunstform und die Herausbildung zentraler Befestigungen während Ha D3 und LT A. In: Ch. Pare Hrsg., *Kunst und Kommunikation. Zentralisierungsprozesse in Gesellschaften des Europäischen Barbarikums im 1. Jahrtausend v. Chr.*, Mainz: Römisch-Germanisches Zentralmuseum, 191–221.
- Chytráček, M. – Danielisová, A. – Pokorný, P. – Kočár, P. – Kyselý, R. – Kyncl, T. – Sádlo, J. – Šmejda, L. – Zavřel, J. 2012: Vzestupy a pády regionálního mocenského centra. Přehled současného stavu poznání pravěkého opevněného areálu na Vladaři v západních Čechách. *Památky archeologické* 103, 273–338.
- Chytráček, M. – Šmejda, L. 2005: Opevněný areál na Vladaři a jeho zázemí. K poznání sídelních struktur doby bronzové a železné na horním toku Střely v Západních Čechách. *Archeologické rozhledy* 57, 3–56.

- John, J. – Houfková, P. 2014: Laténský depot z Holubova. Archeologické výzkumy v jižních Čechách 27, 181–192.
- Jost, C. A. 2001: Die späthallstatt- und frühlatènezeitliche Siedlung von Wierschem, Kreis Mayen-Koblenz. Ein Beitrag zur eisenzeitlichen Besiedlung an Mittelrhein und Unter Mosel. Berichte zur Archäologie an Mittelrhein und Mosel 7. Trierer Zeitschrift Beiheft 25. Trier: Rheinisches Landesmuseum.
- Kodym, O. et al. 1995: Geologická mapa ČR, list 12–13 Jesenice, 1 : 50 000. Praha: Česká geologická služba.
- Koutecký, D. 1967: Petrohrad, okr. Louny. In: Bulletin záchranného oddělení 1966 (4), Praha: Archeologický ústav ČSAV, 21.
- Koutecký, D. et al. 1980: Archeologické výzkumy v severozápadních Čechách v letech 1953–72. Archeologické studijní materiály 13/1. Praha: Archeologický ústav ČSAV.
- Kozáková, R. – Pokorný, P. – Peša, V. – Danielisová, A. – Čuláková, K. – Svobodová-Svitavská, H. 2015: Prehistoric human impact in the mountains of Bohemia. Do pollen and archaeology data support the traditional scenario of wilderness?. Review of Paleobotany and Palynology 220, 29–43.
- Kozáková, R. – Trefný, M. – Postránecká, K. 2016: Using pollen analysis to detect microscopical traces of the original contents of an Etruscan beaked flagon from Ostrov u Stříbra (okr. Tachov/CZ) near Pilsen. Archäologisches Korrespondenzblatt 46, 75–87.
- Krauskopf, I. 1988: Gorgones (in Etruria). In: Lexicon Iconographicum Mythologiae Classicae IV. Zürich – München: Artemis & Winkler Verlag, 330–345.
- Krämer, W. 1985: Die Grabfunde von Manching und die latènezeitlichen Flachgraber in Sudbayern. Ausgrabungen in Manching 9. Stuttgart: Franz Steiner.
- Kruta, V. 1965: Libyně, okr. Louny. In: Bulletin záchranného oddělení 1964 (2), Praha: Archeologický ústav ČSAV, 25.
- Kruta, V. 1971: Le trésor de Duchcov dans les collections tchécoslovaques. Ústí nad Labem: Severočeské nakladatelství.
- Kruta, V. 1975: L'Art celtique en Bohême: les parures métalliques du V<sup>e</sup> au II<sup>e</sup> siècle avant notre ère. Paris: H. Champion.
- Kuneš, P. – Abraham, V. – Kovářik, O. – Kopecký, M. – PALYCZ contributors 2009: Czech Quaternary Palynological Database (PALYCZ): review and basic statistics of the data. Preslia 81, 209–238.
- Kurz, G. 1995: Keltische Hort- und Gewässerfunde in Mitteleuropa. Deponierungen der Latènezeit. Materialhefte zur Archäologie in Baden-Württemberg 72. Stuttgart: K. Theiss.
- Kysela, J. 2010: Italské Bojové a česká oppida. Archeologické rozhledy 62, 150–177.
- Kysela, J. 2013: Počátky českých oppid. Role Středomoří a urbanizační procesy v evropské době železné. Ms. dizertační práce, Univerzita Karlova v Praze – Université de Strasbourg.
- Kysela, J. 2014: Boemia ed Italia tra il IV ed il I secolo a. C. In: Ph. Barral – J. P. Guillaumet – M. J. Roulière-Lambert – M. Saracino – D. Vitali dir., Les Celtes et le Nord de l'Italie. Premier et Second Âges du fer/ I Celti e l'Italia del Nord. Prima e Seconda Età del ferro. 36<sup>e</sup> colloque international de l'AFEAF, Verona 2012. Revue Archéologique de l'Est, 36<sup>e</sup> supplément, Dijon: Université de Bourgogne, 341–352.
- Kysela, J. v tisku: Sitos – chrémata? chalkos – eikona? K řeckým mincím ve střední Evropě mladší doby železné. Numismatický sborník.
- Kysela, J. – Hlava, M. 2014: Soubor antických předmětů ze sbírky řídícího učitele Františka Hrdiny z Modřan a Muzeum ředitel Šplíchala ve Vršovcích. Archaeologica Pragensia 22, 314–355.
- Liepmann, U. 1981: Bemerkungen zu einer Gattung etruskischer einhenkliger Schalen und Siebe. Niederdeutsche Beiträge zur Kunstgeschichte 20, 9–24.
- Limburský, P. – Sankot, P. – Březinová, H. – Likovský, J. 2015: Laténské pohřebiště v pískovnách u Vlněšvi, okr. Mělník. Památky archeologické 106, 181–246.
- Lindenschmidt, L. 1875: Die Alterthümer unserer heidnischen Vorzeit III/5. Mainz: Victor von Zabern.
- Ludíkovský, K. 1964: Akeramický horizont bohatých hrobů žen na Moravě. Památky archeologické 55/2, 321–349.
- Mangel, T. 2009: Laténská pohřebiště v horním Polabí. Hradec Králové: Muzeum východních Čech.
- Mangel, T. – Thér, R. 2010: Keramický depot z časné až starší doby laténské z Benátek, okr. Hradec Králové. Archeologie ve středních Čechách 14, 271–280.
- Marzatico, F. 1997: I materiali preromani della valle dell'Adige nel Castello del Buonconsiglio. Trento: Servizio beni culturali della provincia autonoma di Trento, Ufficio beni archeologici.
- Meduna, J. 1980: Die latènezeitlichen Siedlungen in Mähren. Praha: Academia.

- Metzner-Nebelsick, C. 2012:* Das Opfer. Betrachtungen aus archäologischer Sicht. In: A. Lang – P. Marinović Hrsg., *Bios – Cultus – (Im)mortalitas. Zu Religion und Kultur – Von den biologischen Grundlagen bis zu Jenseitsvorstellungen. Beiträge der interdisziplinären Kolloquien 10.–11. 3. 2006 und 24.–25. 7. 2009 in München, Rahden/Westf.: Leidorf, 157–179.*
- Michálek, J. 1977:* Bohemika z doby laténské ve sbírce pravěkého oddělení přírodovědného muzea ve Vídni. *Zprávy České archeologické společnosti 19, 65–85.*
- Michálek, J. 1999:* Keltský poklad z Bezdědovic na Blatensku. Blatná – Strakonice: Městské muzeum Strakonice.
- Michálek, J. – Fröhlich, J. – Chvojka, O. – John, J. 2014:* Depot železných nástrojů z doby laténské z Bohdajovic (okr. Český Krumlov). In: *Čížmářová – Venclová – Březinová eds. 2014, 707–716.*
- Militký, J. 2013:* Depoty a hromadné nálezy keltských a řeckých mincí. In: *Smejtek – Lutovský – Militký 2013, 28–35.*
- Montagna Pasquinucci, M. 1972:* La ceramica a vernice nera del Museo Guarnacci di Volterra. *Mélanges de l'École française de Rome – Antiquité 84/1, 269–498.*
- Morel, J.-P. 1981:* Céramique campanienne. Les Formes. Bibliothèque des Écoles françaises d'Athènes et de Rome 248. Roma: École française de Rome.
- Müller, F. 1993:* Kultplätze und Opferbräuche. In: H. Dannheimer – R. Gerhard Hrsg., *Das keltische Jahrtausend. Ausstellungskataloge der Prähistorischen Staatssammlung München 23, Mainz: Philipp von Zabern, 177–188.*
- Németi, I. 1988:* Necropola Latène de Pişcolt, jud. Satu Mare I. *Thraco Dacica IX, 49–73.*
- Németi, I. 1992:* Necropola Latène de Pişcolt, jud. Satu Mare III. *Thraco Dacica XIII, 59–112.*
- von Nicolai, C. 2014:* Sichtbare und unsichtbare Grenzen. Deponierungen an eisenzeitlichen Befestigungen in Mittel- und Westeuropa. *Universitätsforschungen zur prähistorischen Archäologie – Band 247. Bonn: R. Habelt.*
- Nuber, H. U. 1972:* Kanne und Griffschale. Ihr Gebrauch im täglichen Leben und die Beigabe in Gräbern der römischen Kaiserzeit. *Bericht der Römisch-Germanischen Kommission 53. Berlin: de Gruyter.*
- Paschinger, E. 1992:* Die etruskische Todesgöttin Vanth. *Österreichisches Archäologisches Institut in Wien – Sonderschriften 20. Wien: Verband der Wissenschaftlichen Gesellschaften Österreichs.*
- Pauli, L. 1974:* Der Goldene Steig. *Wirtschaftsgeographisch-archäologische Untersuchungen im östlichen Mitteleuropa. In: G. Kossack – G. Ulbert Hrsg., Studien zur vor- und frühgeschichtlichen Archäologie. Festschrift Joachim Werner, München: C. H. Beck, 115–139.*
- Pauli, L. 1978:* Der Dürrnberg bei Hallein III/1. München: C. H. Beck.
- Pierrevelcin, G. 2012:* Les relations entre la Bohême et la Gaule du IV<sup>e</sup> au I<sup>er</sup> siècle av. J.-C. *Dissertationes archaeologicae brunenses pragensesque. Praha: Filozofická fakulta Univerzity Karlovy.*
- Pokorný, P. 2005:* Role of man in the development of Holocene vegetation in Central Bohemia. *Preslia 77, 113–128.*
- Pokorný, P. 2011:* *Neklidné časy. Praha: Dokořán.*
- Pokorný, P. – Boenke, N. – Chytráček, M. – Nováková, K. – Sádlo, J. – Veselý, J. – Kuneš, P. – Jankovská, V. 2006:* Insight into the environment of a pre-Roman Iron Age hillfort at Vladař, Czech Republic, using a multi-proxy approach. *Vegetation History and Archaeobotany 15, 419–433.*
- Punt, W. et al. 1976–2009:* *The Northwest European Pollen Flora I–IX. Amsterdam: Elsevier.*
- Rada, I. 1989:* Podbořany, okr. Louny. In: *Výzkumy v Čechách 1986–1987, Praha: Archeologický ústav ČSAV, 133.*
- Ramsl, P. C. 2011:* Das latènezeitliche Gräberfeld von Mannersdorf am Leithagebirge, Flur Reinthal Süd, Niederösterreich. *Studien zu Phänomenen der latènezeitlichen Kulturausprägungen. Mitteilungen der Prähistorischen Kommission 74. Wien: Verlag der Österreichischen Akademie der Wissenschaften.*
- Repka, D. 2015:* Odras historických udalostí staršej doby laténskej v hrobevej výbave na keltských pohrebiskách v Karpatskej kotline. Nitra: Univerzita Konštantína Filozofa v Nitre.
- Rybničková, E. – Rybniček, K. 1999:* Pylové analýzy ze severozápadní části Křivoklátska. In: J. Kolbek ed., *Vegetace Chráněné krajinné oblasti a Biosférické rezervace Křivoklátsko, Praha: Academia, 17–24.*
- Rybová, A. – Motyková, K. 1983:* Der Eisendepotfund der Latènezeit von Kolín. *Památky archeologické 74, 96–174.*
- Salač, V. 2006:* O obchodu v pravěku a době laténské především. *Archeologické rozhledy 88, 33–58.*
- Salač, V. – Kubálek, T. 2015:* Laténská sídlištní keramika v severozápadních Čechách. Praha: Archeologický ústav AV ČR.



- Sankot, P. 2003a:* Kontinuität und Diskontinuität der Besiedlung während der Stufen LT B1–C1 in West- und Südböhmen. In: M. Chytráček – J. Michálek – K. Schmotz Hrsg., Archäologische Arbeitsgemeinschaft Ostbayern/West- und Südböhmen. 12. Treffen, 19. bis 22. Juni 2002 in Cheb: „Kontinuität und Diskontinuität“, Rahden/Westf.: Leidorf, 177–184.
- Sankot, P. 2003b:* Nouvelles connaissances sur l'artisanat laténiens des V<sup>e</sup>–III<sup>e</sup> siècles av. J.-C. en Bohême. In: O. Buchsenschatz – A. Bulard – M.-B. Chardenoux dir., Décors, images et signes de l'âge du Fer européen. Actes XXVI<sup>e</sup> Colloque AFEAF, Paris – St. Denis 2002. 24<sup>e</sup> supplément à la Revue archéologique du Centre de la France. Tours: FERACF, 129–143.
- Sankot, P. 2006:* Les dépôts métalliques de Bohême et de Moravie. In: *Bataille – Guillaumet dir. 2006*, 101–108.
- Schönfelder, M. 2006:* Ein spätlatènezeitlicher Werkzeug- und Gerätehort aus dem ostkeltischen Gebiet. In: *Bataille – Guillaumet dir. 2006*, 109–127.
- Sklenář, K. 2010:* Nález plánu „knížecího hrobu“ u Hořoviček z roku 1863. *Archeologie ve středních Čechách* 14/2, 715–722.
- Smejtek, L. – Lutovský, M. – Militký, J. 2013:* Encyklopedie pravěkých pokladů v Čechách. Praha: Libri.
- Smrž, Z. – Blažek, J. 2002:* Nález bronzových srpů z hory Kletečná (706 m n. m.) v Českém Středohoří. K votivním nálezům z vrcholů hor a kopců. *Archeologické rozhledy* 54, 791–810.
- Soudská, E. 1994:* Die Anfänge der keltischen Zivilisation in Böhmen. Das Gräberfeld Manětín-Hrádek. Praha: Krystal OP.
- Stöllner, T. 2002:* Verloren, versteckt, geopfert? Einzeldeponate der Eisenzeit in Alpinen Extremlagen und ihre bronzezeitlichen Wurzeln. In: *Zemmer-Plank Hrsg. 2002*, 567–589.
- Stümpel, B. 1982–1983:* Jüngelatènezeitliche Gräber aus Dromersheim, Kr. Mainz-Bingen. Beiträge zur Latènezeit im Mainzer Becken XIV. *Mainzer Zeitschrift* 77–78, 187–192.
- Szabó, M. 1989:* Contribution au problème du style plastique laténien dans la cuvette des Karpathes. *Acta Archaeologica Academiae Scientiarum Hungaricae* 41, 17–32.
- Šálková, T. – Bezděk, A. – Březinová, H. – Farkašová, K. – Houfková, P. – Chvojka, O. – John, J. – Koník, P. – Kovačiková, L. – Michálek, J. – Novák, J. – Pavelka, J. – Šuláková, H. – Bešta, T. – Myšková, E. – Weiter, L. – Zronek, P. 2015:* Bioarchaeological reconstruction of the funeral rite – case study based on organic material from the Hallstatt Period tumulus at the site Zahrádka (South Bohemia, Czech Republic). *Památky archeologické* 106, 95–135.
- Valentová, J. – Sankot, P. 2011:* Das latènezeitliche Gräberfeld Kutná Hora-Karlov (okr. Kutná Hora/CZ). Eine Rettungsgrabung aus den Jahren 1988–1989. *Jahrbuch des Römisch-Germanischen Zentralmuseums* 58, 279–401.
- Venclová, N. ed. 2008:* Doba laténská. *Archeologie pravěkých Čech* 8. Praha: Archeologický ústav AV ČR.
- Venclová, N. et al. 2008:* Hutnický region Říčansko. Praha: Archeologický ústav AV ČR.
- Vitali, D. 1992:* Tombe e necropoli galliche di Bologna e del territorio. Bologna: Istituto per la storia di Bologna.
- Vitali, D. 2003:* La necropoli di Monte Tamburino di Monte Bibele I–II. Bologna: Gedit.
- Waldhauser, J. 1996a:* Regionale keramische Kreise der jüngeren Latènezeit in Böhmen: Anfänge der Forschungen. In: E. Jerem – A. Krenn-Leeb – J.-W. Neugebauer – O. H. Urban Hrsg., Die Kelten in der Alpen und an der Donau. Akten des Internationalen Symposiums St. Pölten, 14.–18. Oktober 1992, Budapest – Wien: Archaeolingua, 335–357.
- Waldhauser, J. 1996b:* Keltové na Jizeře a v Českém ráji aneb co víte o své keltské kapce krve?. Praha: Nakladatelství Lidové noviny.
- Waldhauser, J. 2001:* Sakrální zóna Keltů v Českém ráji. *Archeologický mýtus nebo realita?.* *Historická Olomouc* XII, 209–228.
- Waldhauser, J. et al. 1987:* Keltische Gräberfelder in Böhmen. Bericht der Römisch-Germanischen Kommission 68, 25–224.
- Wamser, L. 2002:* Ein Felsspalten-Depositum der Fritzens-Sanzeno-Kultur vom Buchberg im Tiroler Inntal (OG Wiesing). In: *Zemmer-Plank Hrsg. 2002*, 985–1041.
- Zeiler, M. 2010:* Untersuchungen zur jüngerlatènezeitlichen Keramikchronologie im östlichen Mitteleuropa. Bochumer Forschungen zur Ur- und Frühgeschichtlichen Archäologie 3. Rahden/Westf.: Leidorf.
- Zemmer-Plank, L. Hrsg. 2002:* Kult der Vorzeit in den Alpen. Opfergaben, Opferplätze Opferbrauchtum / Culti nella preistoria delle Alpi. Le offerte, i santuari, i riti. Bolzano: Athesia.

## Stebno-Nouze: a remarkable La Tène hoard from Western Bohemia

The article addresses the assemblage of artefacts discovered in the cadastre of the village of Stebno in the Louny district; the find was handed over to the National Museum in Prague. The assemblage was found on a hilltop plateau (275 × 190 × 215 m; 400–406 m a.s.l., roughly 10 m above the surrounding terrain; *fig. 1*) below a group of boulders characteristic of this region (*fig. 2*). A verification excavation (*fig. 3*) and metal detector survey of the surrounding area were conducted, and no additional prehistoric finds were made. The assemblage of artefacts is composed of a bronze imported vessel, sherds of a pottery bowl, a bronze bracelet, fragments of a bronze torc and nine bronze rings.

The bronze vessel (*fig. 4*) belongs to the family of central Italian Early Hellenistic basins (*Espósito 2007; 2010; Liepmann 1981*). The basin's figural handle attachment depicts the face of a Gorgon (*fig. 5*), which is quite unusual in this group. Reported finds of this type of vessel north of the Alps mostly have suspicious find circumstances (*Kysela – Hlava 2014; Liepmann 1981*) or still date to the 5<sup>th</sup> century BC (*Liepmann 1981; Engels 1972*). The find of a Mediterranean vessel in Bohemia of this period is a deviation from the standard archaeological image. Central Europe of the 4<sup>th</sup>–3<sup>rd</sup> century BC is characterised by a virtually complete absence of Mediterranean imports. With the exception of Greek artefacts in the Carpathian Basin (a different topic), only two other Mediterranean bronze vessels of this period are known to the north of the Alps besides the basin from Stebno – from Mannersdorf and Waldalgesheim. A bronze bracelet with buffer terminals and tripartite ornamentation in early plastic style (*fig. 6: A, B*) belongs to the characteristic Bohemian group of women's ornament (*Kruta 1975, 47–59*) dated to the transition from LT B1 to B2. A fragment of a probable torc decorated with a lyre-shaped motif (*fig. 6: C*) is apparently slightly older than the bracelet (LT B1). Nine bronze rings (*fig. 7*) are remnants of a belt from stage LT B (*Bujna 2011, 32–37*).

The pottery bowl with stamped decoration belongs to a type dated to stage LT B (*Salač – Kubálek 2015, fig. 24; Waldhauser 1996a, Abb. 1; Meduna 1980, 88–89; cf. Čížmář 1975, fig. 3: 7*). Stamped decoration is unusual in Bohemia after LT A; however, it is a heavily documented outside of Bohemia (*Zeiler 2010*).

With the significant exception of the bronze basin, all of the artefacts are of local provenance and all are roughly contemporaneous (LT B1/B2), including (surprisingly) the imported bronze vessel. The quality of the artefacts is mostly above average. All of the ornaments are of specifically female types and bear traces of intentional destruction. As no human remains were found at the site, it can be ruled out that the find represented the remnants of a burial. The assemblage – apparently deliberately deposited at the site without any traces of human presence and in the immediate vicinity of a distinct group of boulders – is interpreted as a one-off ritual hoard.

Samples were collected from the crust on the bottom of the bronze vessel and from the soil at the site, for an analysis of plant macro-remains (*tab. 2*: samples from the crust; manually collected macro-remains; control sample from the trench) and a pollen analysis (*tab. 3*: sample from crust). Trees (AP) dominated herbaceous plants (NAP). The determined pollen spectrum reflects an oak forest significantly influenced by man. Pastures can be reconstructed on the basis of juniper and narrowleaf plantain. Less abundant species (e.g. wheat, rye, hemp and probably poppy) could have covered the surface prior to the deposition of the hoard. The structure of the resulting spectrum of plant macro-remains enables a similar interpretation. Parallel vegetation could also be reconstructed today in the surrounding area, e.g. in the area of nearby Petrohrad. If this is an intact pollen spectrum preserved in the period of the hoard's deposition, the landscape around Petrohrad with sparse oak growth and rocky pinewoods looks similar as in the 4<sup>th</sup>/3<sup>rd</sup> century BC.

Iron Age occupation of the area surrounding the hoard is known primarily from the Early La Tène period: the Vladař hillfort (*Chytráček et al. 2012*), the Manětín-Hrádek cemetery (*Soudská 1994*), the princely grave from Hořovičky (*Sklenář 2010*) and many smaller sites. Evidence of a human presence is rare in LT B–D (*fig. 9; cf. Pokorný et al. 2006; Chytráček et al. 2012*). The nearest sites contemporary with the hoard are found 13–15 km away. Although this image of settlement can be

the result of inadequate state of our knowledge (as the conducted plant macro-remains and pollen analysis suggest), the natural conditions of this region do not satisfy the occupation trends of that particular time (see *Chytráček et al. 2012*, fig. 32). Based on the current state of knowledge, the hoard is therefore lacking a connection to any settlement area or micro-region.

Iron Age hoards are a disparate category, systematically represented primarily by hoards of iron artefacts from LT D (overview in *Michálek et al. 2014*). Even among several hoards of personal ornaments, convincing parallels to the Stebno hoard are lacking. On the other hand, a connection of hoards with large rocks and rock formations is characteristic. Moreover, this link between ritual manifestations and distinct landscape formations often exceeds the framework of individual archaeological phases. The same is true for the Podbořany region, where the hoard from Stebno is tied to a recently defined Bronze Age and Early Iron Age 'ritual landscape'.

English by *David J. Gaul*

JAN KYSELA, Ústav pro klasickou archeologii, Filozofická fakulta Univerzity Karlovy, Celetná 20, CZ-116 42 Praha 1; jan.kysela@hotmail.com

DANIEL BURSÁK, Oddělení archeologických sbírek, Muzeum hlavního města Prahy, Pod viaduktem 2595, CZ-155 00 Praha 13; bursak@muzeumprahy.cz

PETRA HOUFKOVÁ, Laboratoř archeobotaniky a paleoekologie, Přírodovědecká fakulta, Jihočeská univerzita v Českých Budějovicích, Branišovská 1760, CZ-370 05 České Budějovice; petra.houfkova@gmail.com

TEREZA ŠÁLKOVÁ, Archeologický ústav, Filozofická fakulta, Jihočeská univerzita v Českých Budějovicích, Branišovská 31a, CZ-370 05 České Budějovice; terezaskova@seznam.cz