

## Dva depoty pozdní doby bronzové ze severního okraje Malé Hané

Two Final Bronze Age hoards from a dominant landscape location  
near Městečko Trnávka, Pardubice region

David Vích

*U Městečka Trnávky (okr. Svitavy, Pardubický kraj) došlo v rámci detektorové prospekce k nálezům a zdokumentování dvou depotů bronzové industrie. Depot č. 1 obsahoval dvě sekery s tulejí a osm srpů, depot č. 2 obsahoval dva kruhové šperky. Jako místo depozitního jednání byla člověkem v pozdní době bronzové vybrána nápadná vyvýšenina tvořená zvětralým skalním výchozem situovaná na výrazné krajinné dominantě.*

pozdní doba bronzová – depot – výšinná poloha – východní Čechy – severozápadní Morava

*Two hoards of bronze industry were discovered during a metal detector survey and documented near Městečko Trnávka (Svitavy district, Pardubice region). Hoard 1 contained two axes with a socket and eight sickles, whereas hoard 2 contained two ring ornaments. A conspicuous high point composed of a weathered rocky outcrop situated on a prominent landmark was chosen as the deposition site by Late Bronze Age man.*

Late Bronze Age – hoard – elevated position – east Bohemia – northwest Moravia

### 1. Úvod

V roce 2015 byla vytipována významná terénní dominanta Doubravice severovýchodně od Městečka Trnávky (okr. Svitavy, Pardubický kraj) obklopená sídlišti doby popelnicových polí jako místo možného depozitního jednání v době bronzové. Následný detektorový průzkum zaměřený především na nejnápadnější místa uvedené dominanty tento předpoklad potvrdil. Získané nálezy rozšiřují již tak dosti značný počet depotů vážících se k prostoru Malé Hané.

Místo nálezů se nachází v podcelku Moravskotřebovská pahorkatina, okrsku Trnávecká vrchovina, v němž hřbet s kótou Doubravice tvoří výraznou terénní dominantu severovýchodně od Městečka Trnávky (*Demek – Mackovčín edd. 2006*). Cele zalesněný hřbet (pouze v severní části se setkáme s dávno zanedbaným třešňovým sadem) Doubravice se táhne směrem SZ–JV a tvoří ho dva vrcholy, vyšší severní o nadm. výšce 477 m a nižší s výškou 462 m n. m. Vrch tvoří břidlice, místy s vložkami drob, popř. droby s vložkami slepenců, drobových pískovců vklíněných ze severu mezi středně turonské slínovce, slinité, vápnité a křemité spongolity a z jihu, východu a západu mezi spodně tortonské mořské tégly, písčité slíny a písky (*Svoboda 1963*). Toto podloží kryjí hnědozemní středoevropské půdy a slabě podzolované půdy (*Válek 1964; Tomášek 2007*).

Z jihovýchodní strany člení svah výrazné rokle modelované příležitostnými vodními toky, setkáváme se zde i s pozůstatky komunikací projevujícími se jako zahloubené úvozy. Přítomnost úvozových cest působí poněkud překvapivě, protože překonání takového terénního

útvary vyžadovalo vynaložení značné energie, což se jeví zbytečné vzhledem k tomu, že kopec bylo snadné obejít. Samotná vrcholová partie je dnes poměrně plochá s obvodovými terasovitými úpravami, pouze v severní a jižní části členěná výraznými mohylovitými útvary vzniklými zvětráním vystupujícího skalního podloží.

## 2. Region v době popelnicových polí

Okolí Městečka Trnávky představuje jeden z nejsevernějších mikroregionů Boskovické brázdy s osídlením z doby bronzové bezprostředně navazujícím na sousední Malou Hanou. Ještě severněji máme doloženy lokality doby bronzové již jen pod dnešním jádrem Moravské Třebové, ležící vzdušnou čarou 7 km severozápadně od kopce Doubravice, a v okolí Rychnovského hřbetu nacházejícího se ve vzdálenosti 13 km na SSZ.

Z bezprostředního okolí vrchu Doubravice známe nálezy doby popelnicových polí z více míst (*obr. 1*). Východně od Doubravice v k. ú. Petrůvka u Suchého Dvora vyoral někdy okolo r. 1930 rolník Bahnovský depot bronzových náramků, který vzápětí po objevení zmizel (*Mackerle 1948, 17; 1957, 109; Smrž 1975, 15*). V tomto prostoru bylo později povrchovými sběry zjištěno sídliště pozdní doby bronzové (lokality Petrůvka 5a, *Vích 2010, 31*). Při severozápadním okraji intravilánu Petrůvky byly zjištěny další lokality mladší i pozdní doby bronzové, a to jak sídlištní, tak s největší pravděpodobností i pohřebiště (Petrůvka 1–4, *Vích 2010, 31*). Jihovýchodně se s lokalitami doby popelnicových polí včetně pozdní doby bronzové setkáváme v okolí Unerázky a Bezděčí u Trnávky (*Vích 2010, 19, 32*).

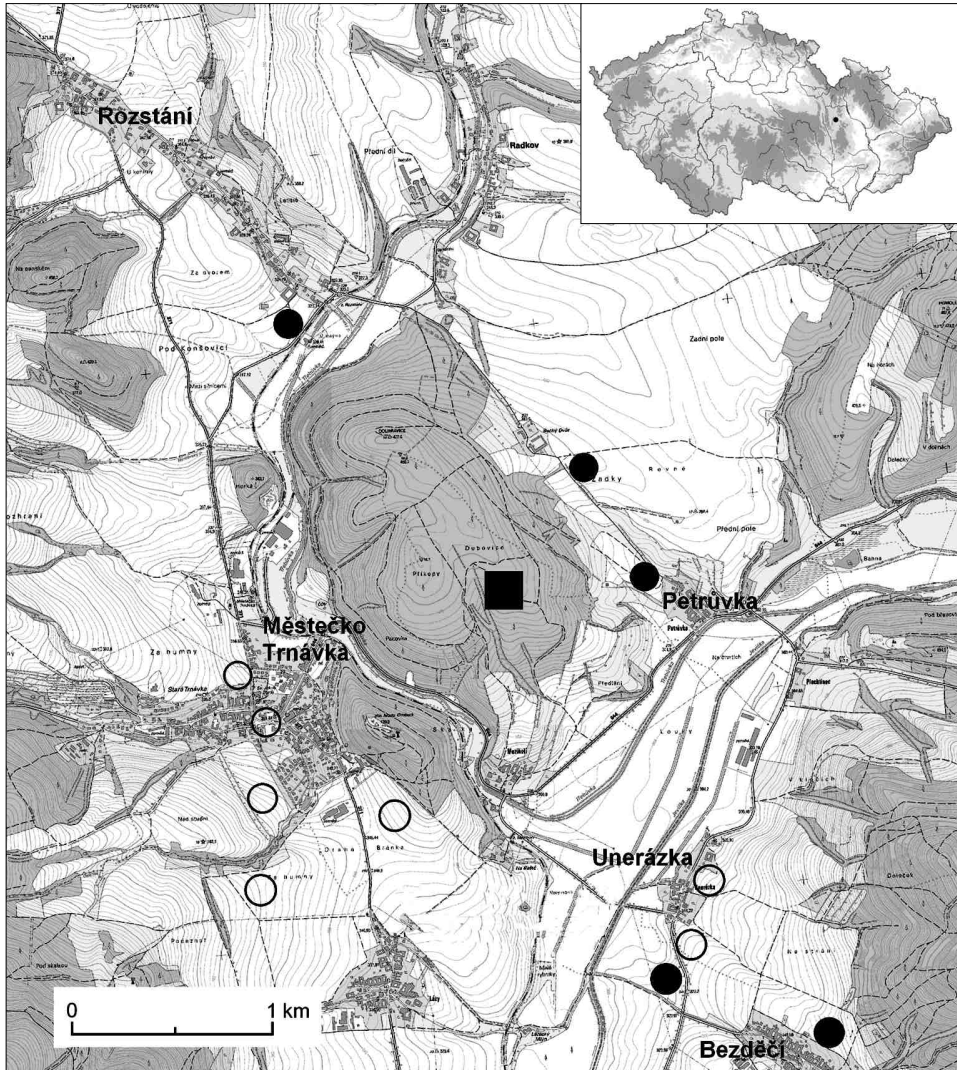
Další řada lokalit především mladší (ojediněle i střední) doby bronzové se nachází jižně až jihozápadně od Doubravice v okolí Městečka Trnávky (lokality Městečko Trnávka 3, 5, 7, 11, 15, *Tichý 1997a; 1997b; Vích 2010, 29–30*). Do mladší doby bronzové spadá depot objevený při kopání základů domu r. 1885 (*Mackerle 1957, 82; Smrž 1975, 17; Salaš 2005, 356*). Průkazné nálezy pozdní doby bronzové zde prozatím postrádáme, i když je možné, že se skrývají v materiálu datovaném obecně do doby popelnicových polí, což naznačuje ojedinělý nález bronzového srpu (*Říthovský 1989, 82*). Archeologické situace doby popelnicových polí jsou zde často zjišťovány při výkopových pracích jak přímo v intravilánu obce (*Tichý 1998; 2002*), tak i v jeho bezprostřední blízkosti (*Vích 2014, 199–200*).

Severozápadně od studované polohy nacházíme sídliště v k. ú. Rozstání (Rozstání 1, 2) s nálezy mladší i pozdní doby bronzové. Povrchové sběry ještě bez aplikace detektorů kovů zde přinesly mimo jiné i bronzovou sekeru pozdní doby bronzové (*Vích 2010, 31, 42*).

## 3. Popis situace

V severní i jižní části kopce se nacházejí mohylovité útvary vzniklé zvětráním vystupujícího skalního podloží. Přes veškerou pozornost, kterou jsme těmto přírodním útvarům věnovali, bylo depozitní jednání zjištěno pouze u jednoho z nich v jižní části kopce. Zde došlo k objevu dvou hromadných nálezů.

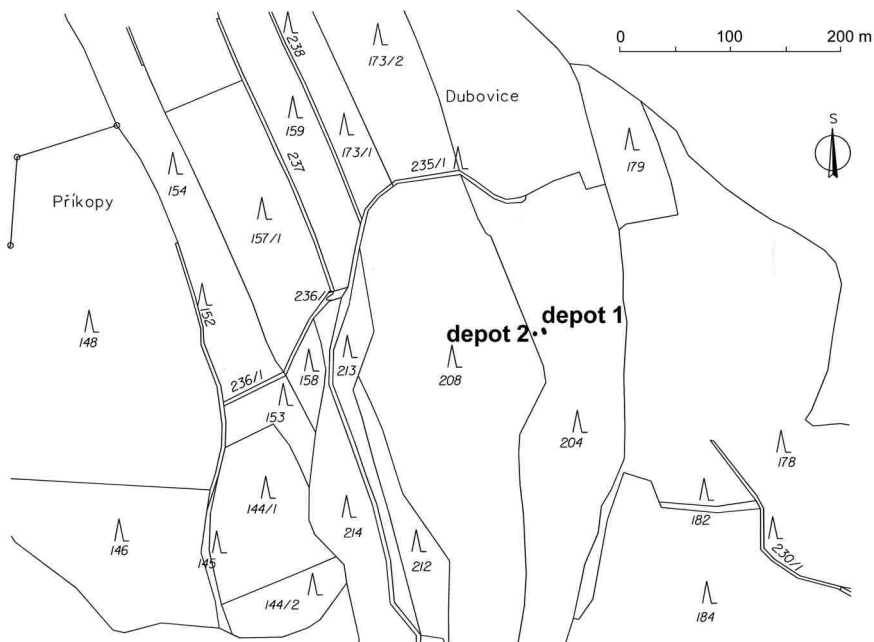
Depot č. 1 objevili spolupracovníci Regionálního muzea ve Vysokém Mýtě dne 3. 5. 2015 na parc. č. 204, k. ú. Mezíhoří u Městečka Trnávky (*obr. 2*). Nejprve došlo k detekci solitérně dislokované sekery, vzápětí pak srpu č. 1. Předměty byly ponechány *in situ* a okamžitě



Obr. 1. Kopec Doubravice u Městečka Trnávky s vyznačenými lokalitami. Čtverec – místo nálezu depotů, prázdné kolečko – nálezy doby popelnicových polí, plné kolečko – nálezy pozdní doby bronzové.  
 Fig. 1. Doubravice Hill near Městečko Trnávka, with marked sites. Square – hoard find site; empty circle – Urnfield period finds; solid circle – Final Bronze Age finds.

byl informován archeolog. Vlastní dokumentaci depotu jsme provedli 5. 5. 2015.<sup>1</sup> Depot (označený později jako depot č. 1) se nacházel pod vrcholem zvětrávaného skalního výchozu

<sup>1</sup> Geodetické zaměření později provedla Zeměměřičská kancelář Kostelec nad Orlicí. Souřadnice bodů v S-JTSK: depot 1, řez A–B (Y 582339.05; X 1104309.44; Y 582338.87; X 1104309.77), depot 2, řez A–B (Y 582346.73; X 1104312.66; Y 582346.74; X 1104313.16), dislokovaná sekera z depotu 1 (Y 582338.07; X 1104311.68).



Obr. 2. Mezihoří u Trnávky – kopec Doubravice. Geodeticky zaměřená místa nálezů depotů vynesená v katastrální mapě (vyhotovila Zeměměřičská kancelář Kostelec nad Orlicí).

Fig. 2. Mezihoří outside Městečko Trnávka – Doubravice Hill. Geodetic survey of the find site of the hoards.



Obr. 3. Mezihoří u Trnávky – kopec Doubravice. Místo nálezů depotů v terénu vyznačené šipkami (obr. 3–6, 11–12 D. Vích).

Fig. 3. Mezihoří outside Městečko Trnávka – Doubravice Hill. Find site of hoards in the field marked with arrows.

Obr. 4. Mezihoří u Trnávky – kopec Doubravice. Soliterně dislokovaná sekera z depotu č. 1.

Fig. 4. Mezihoří outside Městečko Trnávka – Doubravice Hill. Axe found alone away from hoard 1.



na jeho jihozápadním svahu (*obr. 3*). Jádru depotu zde tvořila kumulace devíti předmětů, další artefakt (již zmiňovaná sekera č. 10) byl dislokován 2 m jihovýchodně od jádra depotu a nacházel se při povrchu prakticky pod lesní hrabankou (*obr. 4*). Jádru depotu tvořilo šest srpů v různé hloubce a tulejovitá sekera nalezená ostřím svisle dolů. Další dva srpy (č. 1, 2) se nacházely poněkud stranou vlastního jádra (*obr. 5; 6*). Soubor byl původně uložen v nádobě, což dokládají zlomky keramiky zjišťované především pod depotem, v jeho vyšších úrovních se objevovaly již pouze jednotlivé drobné střepy.

Popis vrstev:

101 – černošedá prachová humusová vrstva s kameny

102 – černošedá s kameny a keramikou, v bezprostředním okolí bronzových předmětů

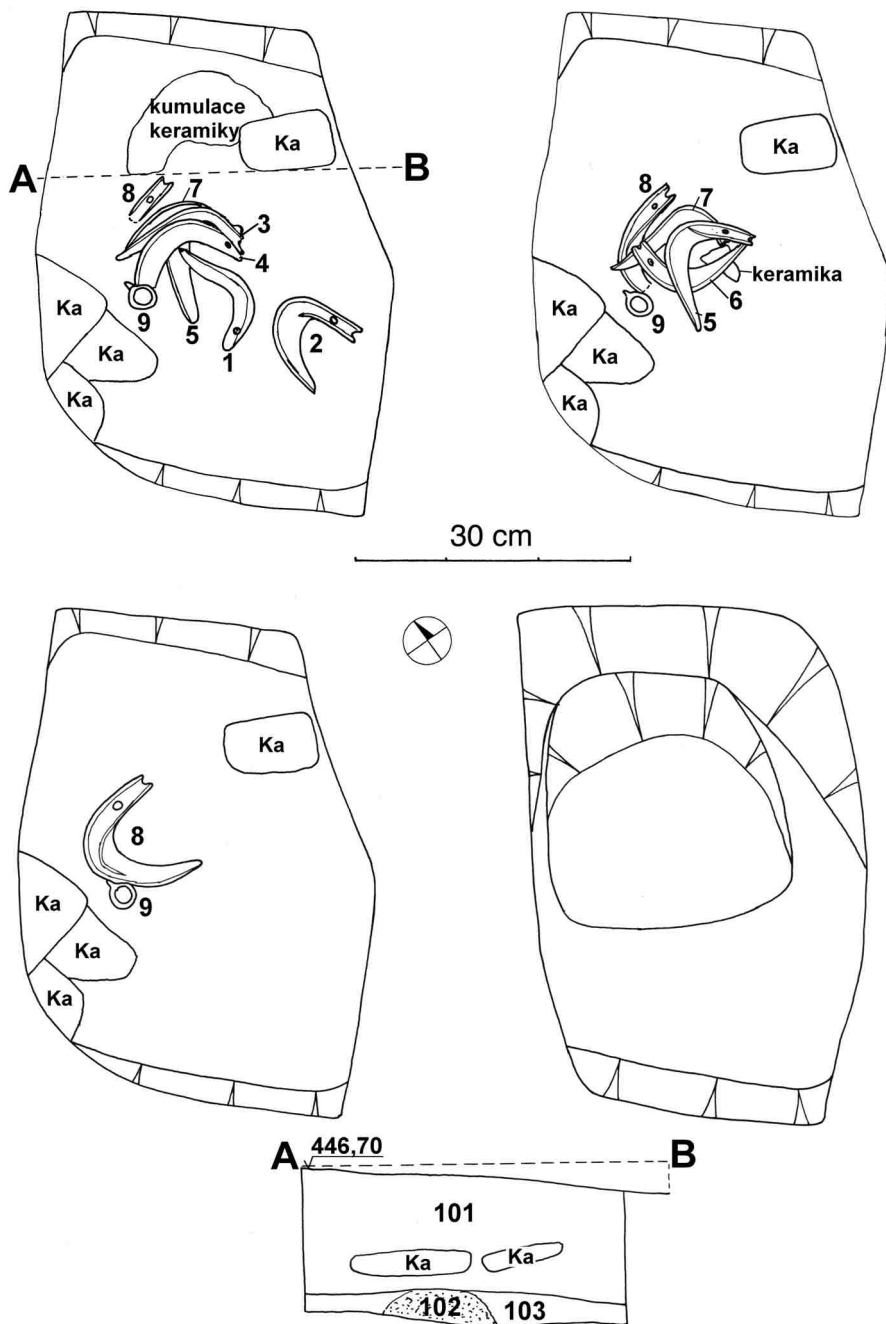
103 – okrové prachovité podloží s četnými kameny

104 – skalní suť

Z celkové situace bylo zřejmé, že nádoba (resp. její zbytky) ležela v době objevu na boku, uložení srpů v nádobě dokládá také záměrná deformace (plošné ohnutí, ohnutí špiček) některých srpů tak, aby se do nádoby vešly. Kumulace kamenů zdokumentovaná v bezprostřední blízkosti depotu představuje přírodní zvětralé skalní podloží beze známek intencionální manipulace.

---

Na rozdíl od výše uvedených souřadnic je přesnost určení nadmořské výšky snížena nedostatečným příjmem družicového signálu do stanice GPS ( $\pm 0,3$  m).



Obr. 5. Mezihoří u Trnávky – kopec Doubravice. Kresebná dokumentace depotu č. 1 při postupném rozebírání.  
 Fig. 5. Mezihoří outside Městečko Trnávka – Doubravice Hill. Drawing documentation of hoard 1 during its gradual disassembly.

Obr. 6. Mezihoří u Trnávky – kopec Doubravice. Depot č. 1 po odkrytí.

Fig. 6. Mezihoří outside Městečko Trnávka – Doubravice Hill. Hoard 1 following its excavation.



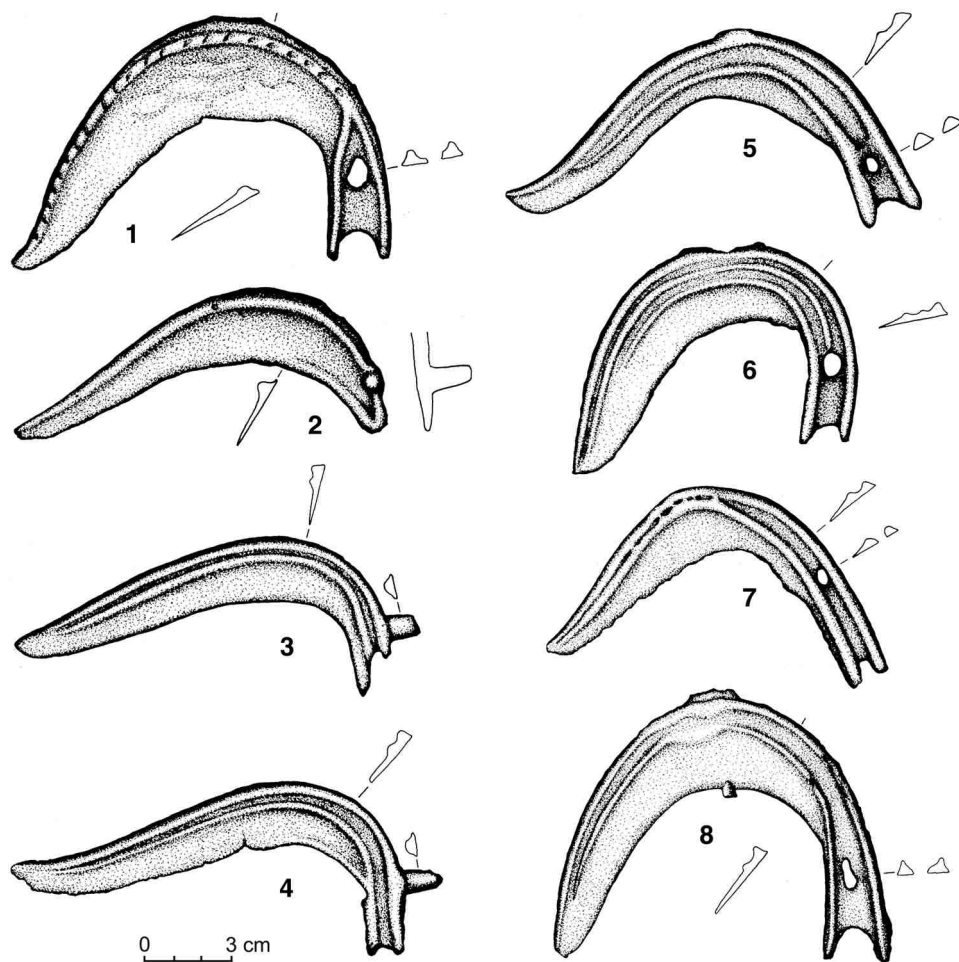
V průběhu preparace depotu č. 1 byl při detailním průzkumu okolí zjištěn hromadný nálezný označený jako depot č. 2. Nacházel se jihozápadně po svahu pod depotem č. 1 ve vzdálenosti 8 m (obr. 2; 3). Obsahoval dva kruhové šperky uložené volně v zemi mezi kameny. V bezprostředním okolí kupolovitěho útvaru byl dále detekován kruh ze slitiny mědi, v širším okolí v blízkosti hluboké strže došlo ještě k nálezů brütu bronzové sekery.

#### 4. Depoty a solitérní nálezy kovové industrie

V soupisu uvážené míry a váhy platí pro předměty prošlé konzervací. Pokud používám souřadnice, byly zaměřené ruční stanicí GPS Garmin Etrex 20 a jsou ve formátu UTM, WGS 84. Celková hmotnost depotu č. 1 činí 629 g, depotu č. 2 pak 62,5 g.

##### Depot č. 1

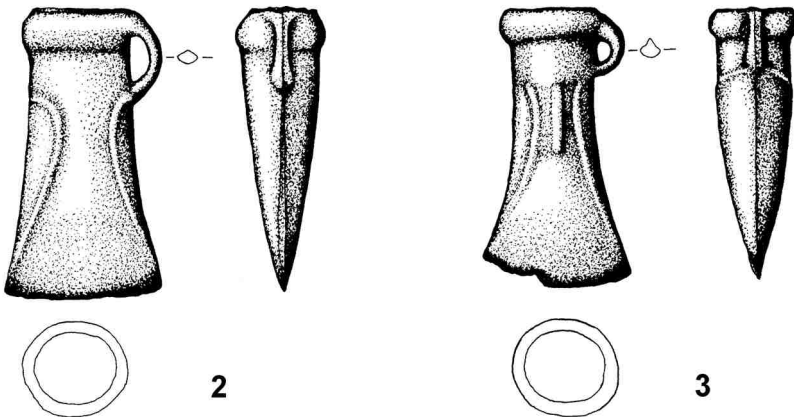
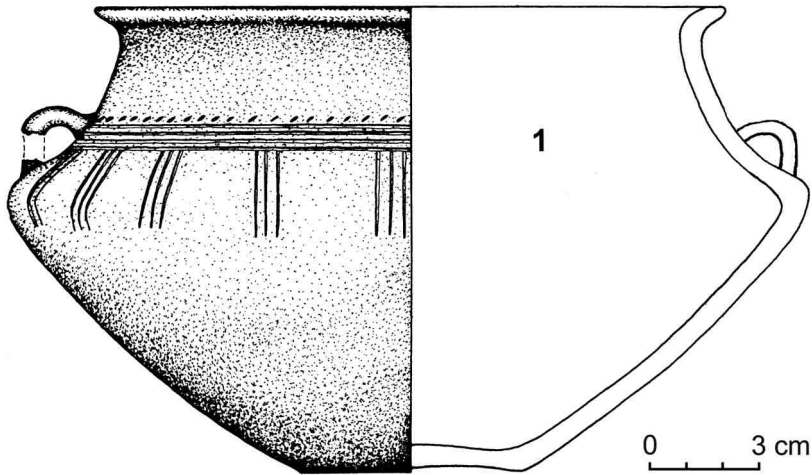
1. srp s esovitě prohnutou čepelí s jedním žebrem, ohnutou špičkou, kolmým trnem nasazeným na hřbetu a hrotitou bází, 125 × 25 × 18 mm, hmotnost 41,7 g (obr. 7: 2)
2. plošně prohnutá čepel s hřbetem vyztuženým třemi zesilujícími žebry, přičemž na vrcholu hřbetu je patrný opracovaný zbytek odlévacího kanálku, vykrojenou bází proráží jeden otvor, 118 × 32 × 5 mm, hmotnost 66,4 g (obr. 7: 6)



Obr. 7. Mezihoří u Trnávky – kopec Doubravice. Nálezy z depotu č. 1 (obr. 7–9 a 12 M. Pleska).  
Fig. 7. Mezihoří outside Městečko Trnávka – Doubravice Hill. Finds from hoard 1.

3. srp s esovitě prohnutou čepelí se dvěma žebry s postranním výčnělkem, база je výrazně asymetricky vykrojena patrně jako důsledek defektního odlití, 137 × 25 × 5 mm, hmotnost 42,4 g (obr. 7: 3)
4. esovitě prohnutá čepel s mírně ohnutou špičkou, hřbet vyztužují dvě žebra, přičemž na vrcholu hřbetu je patrný opracovaný zbytek odlévacího kanálku, vykrojenou bazi proráží jeden otvor, 155 × 26 × 5 mm, hmotnost 65,2 g (obr. 7: 5)
5. výrazně plošně deformovaný srp, čepel nese jedno zesilující žebro opatřené doličkou, přičemž ve hřbetní části je dobře patrný opracovaný zbytek odlévacího kanálku, ve vykrojeném řapu je jeden otvor vymezený na vnitřní straně druhým žebrem napojujícím se záhy na hřbetní žebro, 129 × 35 × 6 mm, hmotnost 83 g (obr. 7: 1)
6. srp s čepelí se dvěma žebry, špička ohnutá, vrchol čepelě nese zbytek zabroušeného odlévacího kanálku, bazi tvoří vykrojený řap nesoucí jeden otvor, 127 × 28 × 7 mm, hmotnost 60,2 g (obr. 7: 7)
7. esovitě prohnutá čepel srpů se dvěma zesilujícími žebry, lehce vykrojený neperforovaný řap nese postranní výčnělek, 146 × 28 × 5 mm, hmotnost 42,4 g (obr. 7: 4)





Obr. 8. Mezihoří u Trnávky – kopec Doubravice. Nálezy z depotu č. 1.  
Fig. 8. Mezihoří outside Městečko Trnávka – Doubravice Hill. Finds from hoard 1.

8. čepel s hřbetem se dvěma zesilujícími žebry, přičemž na vrcholu hřbetu a na břítu jsou patrné neopracované zbytky odlomených odlévacích kanálků, vykrojenou bází proráží jeden otvor, 128 × 41 × 7 mm, hmotnost 103 g (*obr. 7: 8*)
  9. tulejovitá sekera s postranními lalokovitými žebry, 76 × 40 × 29 mm, hmotnost 144,9 g (*obr. 8: 2*)
  10. tulejovitá sekera se svislými žebry, 74 × 38 × 27 mm, hmotnost 125 g (*obr. 8: 3*)
- bez č. rekonstruované torzo amfory zdobené svazkem vodorovných rýh na rozhraní hrdla a těla, přičemž svrchní rýhu lemuje řada krátkých šikmých rýžek, výduť pak svazky trojic svislých rýh, výška 125 mm, průměr dna 60 mm, rekonstruovaný průměr ústí 170 mm (*obr. 8: 1*, rekonstruováno).

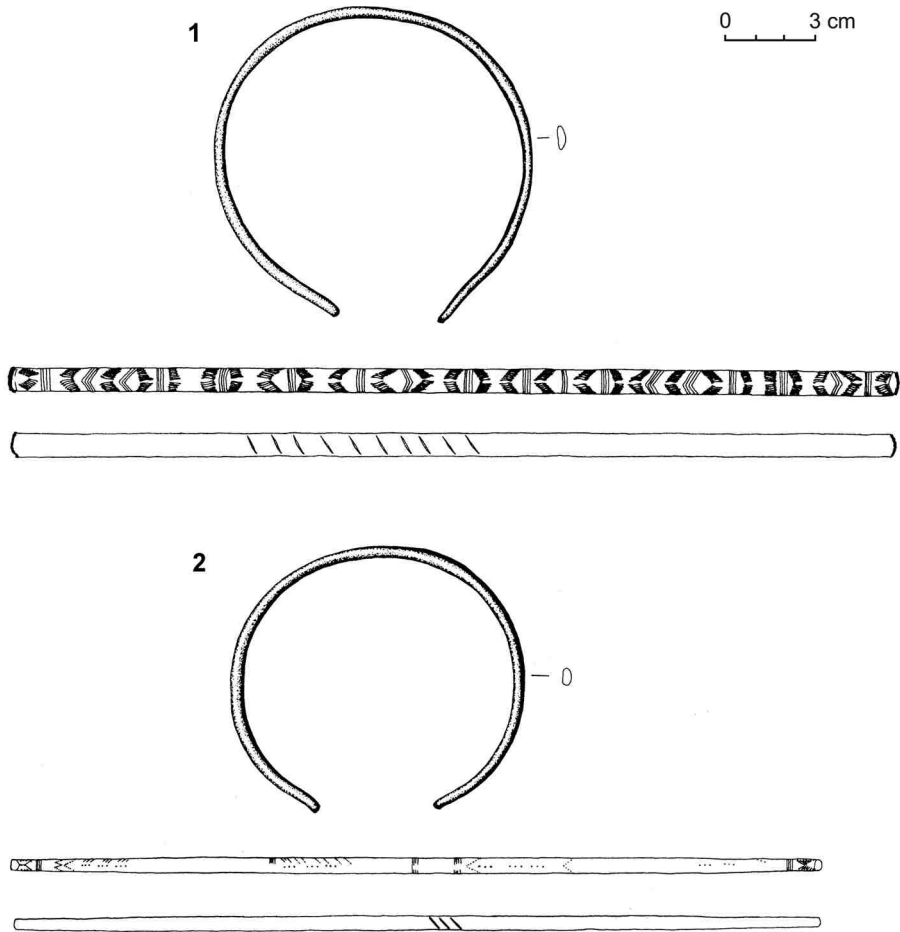
Depot č. 1 tvoří dva druhy předmětů, sekery a srpy. Celkem disponujeme 8 srpy, které můžeme tradičně rozdělit do dvou skupin, srpy s trnem a srpy s řapem, jejich zastoupení v souboru je však velmi nerovnoměrné.

Srpy s trnem reprezentuje jediný exemplář (č. 1; *obr. 7: 2*). Tyto nástroje jsou označovány jako srpy lužického typu, pro které je charakteristické esovité nebo zalomené štíhlé tělo s krátkou rukojetí a jedním až třemi drobnými žebry, které se před poslední třetinou délky artefaktu krátkým obloukem napojují na zesílený hřbet (*Sprockhoff 1949–1950, 81*). Tyto srpy se vyskytují v depotech a hrobových celcích V. Monteliové periody (*Gedl 1995, 53*), což odpovídá R Ha B2-3.

Čtyři ze zastoupených srpů (č. 2, 4, 6, 8; *obr. 7: 5–8*) s řapem řadí vnitřní žebro či žebra protažená až za vrcholovou partii čepele k V. skupině v pojetí J. Říhovského, vzhledem k absenci postranního výčnělku a naopak přítomnosti otvoru pro nýt pak ke 4. typu. V souboru převažuje varianta se dvěma žebry (varianta a), jeden kus reprezentuje variantu se třemi žebry (varianta b). Srpy V. skupiny se dvěma žebry bez postranního výčnělku a s otvorem pro nýt se vyskytují v průběhu celého stupně Ha B s těžištěm v Ha B2-3 (*Říhovský 1989, 87*). Nejbližší analogie nacházíme v soliterním nálezu z blízkého Městečka Trnávky, hned pět kusů pochází z depotu 4 z Boskovic (*Říhovský 1989, 82*). Srpy V. skupiny 4. typu se třemi žebry máme zastoupeny pouze nemnohými exempláři datovanými do období Ha B2-3 (*Říhovský 1989, 85*). V prostředí blízké východočeské kultury lužických popelnicových polí známe podobné exempláře z depotu z Hradce Králové – Slezského Předměstí (*Kytlicová 2007, Taf. 203: 83–84*), Pučer (*Kytlicová 2007, Taf. 189: C5*) a Lžovic (*Kytlicová 2007, Taf. 197: A61*), všechny datované do horizontu Lžovice – Slezské Předměstí.

Rovněž srpy č. 3 a 7 (*obr. 7: 3, 4*) patří vzhledem k průběhu vnitřního žebra vytaženého až za vrcholovou partii nástroje ke skupině V, v tomto případě pak vzhledem k absenci perforace řapu a přítomnosti postranního výběžku k řídce se vyskytujícímu typu 1, variantě a (se dvěma žebry). Na Moravě je známa zatím pouze v lužickém kulturním okruhu, což dokládají i srpy z Mezihorí u Trnávky (ovšem z Karpatské kotliny známe tyto srpy např. z Ároktö-Tiszadorogma, Celldömölk-Sághegy: *Mozsolics – Schalk 2000, 37, Taf. 1: 1; 10: 1–3 aj.*), chronologicky jsou však bez valné vypovídací hodnoty, protože se objevují od staršího po pozdní popelnicový stupeň (*Říhovský 1989, 86; Salaš 2005, 54*).

Srp č. 5 (*obr. 7: 1*) představuje minimálně pro území Moravy mimořádný kus, protože se formálně jedná o zástupce IV. skupiny, 1. podskupiny, typ 4. U těchto srpů se doplňkové žebro přimyká k hřbetu již záhy blízko řapu, přičemž řap nese otvor bez postranního výčnělku. Ke studovanému typu uvádí J. Říhovský (1989, 68) jediného zástupce z Brna-Líšně, přičemž ten ovšem oproti předpokladu J. Říhovského s depotem z této lokality nesouvisí (*Salaš 2005, 53*). Způsob ukončení vnitřního žebra, které neprobíhá přímo ani se nestáčí směrem k čepeli, ale mírným zakřivením se vrací zpátky k hřbetu tak, že s vnějším žebrem vytváří motiv obráceného Y, je u moravských a středoevropských srpů s řapem unikátní. Určitou paralelu v napojení vnitřního žebra nacházíme pouze u srpu z neznámé lokality z Moravy (*Salaš 2005, tab. 292: 4*). Najít ke studovanému nástroji i jen vzdálenější analogie není snadné, určitou podobu vykazuje v rámci území ČR srp z Rýdče (Ha A1, *Kytlicová 2007, 302–303, Taf. 92: 206*) a Klapého (Ha B3, *Kytlicová 2007, 269, Taf. 153: C1-3*). Podobně utvářené je i jedno z žebor na srpu z Hochstadtu, to se však na rozdíl od studovaného kusu nepřipojuje k hřbetu, ale pokračuje průběžně až k hrotu (*Hansen 1991, Taf. 11: 4*). Srpy IV. Říhovského skupiny se vyskytují od časného po mladší popelnicový stupeň (*Říhovský 1989, 72–76; Salaš 2005, 53*), přičemž srpy se dvěma žebry se v tomto časovém úseku na území Moravy objevují spíše v mladší části, a představují tak chronologicky citlivý taxon (*Říhovský 1989, 75–76; Salaš 2005, 54*). Časové zařazení srpu č. 5 z Mezihorí u Trnávky



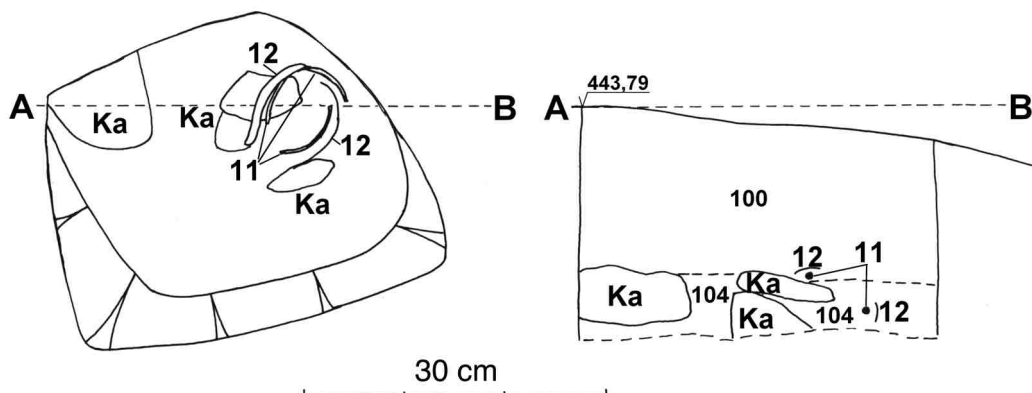
Obr. 9. Mezihoří u Trnávky – kopec Doubravice. Nálezy z depotu č. 2.

Fig. 9. Mezihoří outside Městečko Trnávka – Doubravice Hill. Finds from hoard 2.

zůstává pro svoji morfologickou výjimečnost neukotvené a jeho výskyt spolu s dalšími předměty v depotu č. 1 z Mezihoří u Trnávky je pro jeho časové zařazení klíčový.

Obě sekery vykazují znaky, které je spolehlivě řadí k sekerám tzv. lužického typu (*Sprockhoff 1949–1950*, 79–80) a jsou specifickou formou severostředoevropské lužické kulturní oblasti (*Sprockhoff 1956*, 96–97; *Kibbert 1984*, 162; *Říthovský 1992*, 245–246; *Kyřlicová 2007*, 138). Ani jedna ze seker pak nenese znaky vlivu středodunajských popelnicových polí, jako doplňková žebra při ústí apod. *J. Říthovský (1992, 234–238, 243–245)* na Moravě sekery lužického typu se svislými žebírky vyděluje jako typ XIIA (sekera č. 10; *obr. 9: 3*), sekery s postranními lalokovitými žebírky jako XIIB (sekera č. 9; *obr. 8: 2*).

Sekery typu XIIA jsou doloženy nejdříve v mladším popelnicovém stupni, těžiště jejich výskytu však leží v pokročilém až pozdním stupni popelnicových polí, resp. v V. Monteliově periodě (*Říthovský 1992*, 244–245; *Salaš 2005*, 43 s další literaturou). Rovněž ve výcho-



Obr. 10. Mezihoří u Trnávky – kopec Doubravice. Kresebná dokumentace depotu č. 2.

Fig. 10. Mezihoří outside Městečko Trnávka – Doubravice Hill. Drawing documentation of hoard 2.

dočeské kultuře lužických popelnicových polí potvrzují toto datování depoty Lžovice I, Práčov I, Hradec Králové – Slezské Předměstí, Častolovice, Častolovice – Velká Ledská, všechny datované do horizontu Lžovice – Slezské Předměstí (Kytlicová 2007, 138).

U seker typu XIIB je důležitým ukazatelem jejich velikost, protože postupem času dochází ke zmenšování. Sekera č. 9 náleží svojí velikostí pod 8 cm k typu 3, tedy k malým až miniaturním formám (Říhovský 1992, 242). Zatímco velké a masivní sekery 1. typu se objevují již od staršího popelnicového stupně, sekery 2. a 3. typu se objevují až od mladšího popelnicového stupně (Říhovský 1992, 244–245; Salaš 2005, 43).

Depot byl uložen v amfoře, z níž se dochovalo pouze nevelké torzo, které však umožňuje rekonstruovat celou nádobu (obr. 8: 1). S motivem třech horizontálních rýh na spodní části hrdla při rozhraní s tělem, které shora lemuje řada krátkých šikmých rýžek, a skupinami třech svislých rýh (či žlábků) se setkáváme poměrně často na nekropolích pozdní doby bronzové, a to již od mladšího popelnicového stupně (někdy bez řady krátkých šikmých rýžek, Čelechovice: Gottwald 1927, 86, obr. 2: 18; 1931, tab. XII: 18; Domamyslice, hrob 12/24, 12/29, 74/18, 97/14–15, 152/8, 177/1: Gottwald 1929, tab. II: 1, 12; 1931, tab. XV: 12; XVII: 24; 1932, tab. I: 17; Sedláček 2005, tab. 4, 5, 35, 47, 59, 63; Horka nad Moravou: Rzehak 1910, Taf. II: 1; Podborský 1970, Taf. 45: 3; Mohelnice, škrobárna: Nekvasil 1964, obr. 79: 7; 1966, obr. 98: 9–11; Nivky u Slatinek: Gottwald 1935, 10, tab. III: 9; ve východních Čechách např. Skalice: Filip 1936–1937, obr. 20: 2; Vokolek 2002, např. Taf. 4: 21; 17: 12; 21: 1; 31: 8; 46: 5; 47: 11; 89: 10; 152: 11; Platěnice: Vokolek 1993, obr. 21: 7; Ostroměř: Vokolek 1999, tab. 14: 5; 23: a 12; 63: 9). Nádobu nese ve výzdobě v zásadě znaky mladšího popelnicového stupně, na nichž je však patrný pokročilý vývoj směrem k samému závěru doby bronzové. Ten charakterizuje především výrazné stlačení horní části výdutě a redukce svislých žlábků do podoby rýh. To v zásadě odpovídá postřehu J. Nekvasila (1966, 271), podle něhož výzdoba v podobě rýh lemovaných třísněmi má být charakteristická pro období, kdy se vyráběla osudí ještě s mírně stlačenou výdutí. Analogicky zdobené amfory a amforky s dobře patrnou tendencí ke stlačování výdutě pak řadí J. Nekvasil do své 4.–6. fáze (Nekvasil 1970, 18–19, obr. 1: 16, 23; 2: 15). Amforu tak můžeme typologicky datovat do mladšího úseku Ha B1 či na počátek Ha B2-3.

Obr. 11. Mezihoří u Trnávky – kopec Doubravice. Depot č. 2 po odkrytí.  
 Fig. 11. Mezihoří outside Městečko Trnávka – Doubravice Hill. Hoard 2 following its excavation.



### Depot č. 2

11. kruhový šperk ploše oválného příčného průřezu s lehce vyhnutými konci se zbytky značně setřelé výzdoby, na vnitřní straně nese šperk tři šikmé zářezy, 95 × 86, šířka tyčinky 5 mm, výška tyčinky 4 mm, hmotnost 22,8 g (*obr. 9: 2*)
12. kruhový šperk plankonvexního příčného průřezu s lehce vyhnutými konci a bohatou výzdobou, 103 × 101, šířka tyčinky 8 mm, výška 3 mm, hmotnost 39,7 g (*obr. 9: 1*).

Depot č. 2 náleží na rozdíl od depotu č. 1 k depotům s jedním druhem předmětu. Jeho obsah tvoří dva kruhové šperky s ven lehce vyhnutými konci, které nesou rytou výzdobou či její zbytky. Oba artefakty ležely volně v zemi mezi kameny (*obr. 10; 11*) beze stop jakéhokoliv obalu. Tento typ kruhového šperku (ať již s plankonvexním, č. 12, *obr. 9: 1*, či ploše oválným příčným průřezem, č. 11, *obr. 9: 2*) je charakteristický pro závěr pozdní doby bronzové a pokračuje dále do doby halštatské (*Podborský 1970*, 141–142), když vlastní vyhnutí konců nelze považovat za chronologicky citlivé (*Salaš 2005*, 87). Mnohem průkaznější je výzdoba sestávající z krátkých vybíjených rýžek uspořádaná u artefaktu č. 12 do krovčovitěho ornamentu kombinovaného se skupinami příčných rýžek. Tyto kompozice výzdoby kruhového šperku jsou příznačně předešlím pro pokročilý a pozdní stupeň popelnicových polí (*Salaš 2005*, 86). S uvedenou výzdobou aplikovanou na šperku bikonvexního, rombického nebo trojúhelníkovitého příčného průřezu označovaného jako typ Lžovice se setkáváme i ve východních Čechách s analogickou datací a výskytem předešlím v oblasti východních Čech, Slezska a severní části Moravy (*Kytlicová 2007*, 63–65).

**Soliterní nálezy z bezprostředního okolí depotů**13. břit sekery, 46 × 23 × 9 mm, 29,8 g (*obr. 12: 1*)14. kruh ze slitiny mědi, průměr 46 mm, výška 5 mm, 15 g (*obr. 12: 2*)

V blízkém okolí mohylovitého výchozu došlo k nálezů kruhu vyrobeného ze slitiny mědi (*obr. 12: 2*). Kruhy patří k nejuniverzálnějším předmětům vůbec s širokými možnostmi využití. Podezření, že jde o recentní artefakt, potvrdila analýza složení kovu, která prokázala, že jde o mosaz (*tab. 1*)<sup>2</sup>. To nelze říci o břitu bronzové sekery nalezené v širším okolí v blízkosti strží (*obr. 12: 1*), ani ona však podrobnější chronologické a chorologické úvahy nepřipouští a je dokladem blíže nespecifikovaných aktivit v místě nálezů v průběhu doby bronzové.

Č.	Cu	Sn	Sb	Ag	Pb	As	Ni	Bi	Co	Zn	Fe
1	89,73	8,90	0,08	0,02	0,43	0,10	0,12	0,03	0,03	<0,01	0,04
2	93,47	4,30	0,05	<0,01	1,00	0,10	0,08	<0,01	0,03	<0,01	0,19
3	92,98	5,90	0,08	0,02	0,41	0,10	0,14	<0,01	0,02	<0,01	0,02
4	92,54	6,44	0,07	<0,01	0,14	0,15	0,19	<0,01	0,02	<0,01	0,05
5	92,03	7,58	<0,01	<0,01	0,01	<0,01	<0,05	<0,01	<0,01	<0,01	0,14
6	94,26	4,12	0,33	0,19	0,19	0,33	0,22	0,02	0,01	<0,01	0,03
7	95,77	3,81	0,01	<0,01	0,01	<0,01	0,05	<0,01	<0,01	<0,01	0,04
8	92,11	6,56	0,03	<0,01	0,82	<0,01	<0,05	<0,01	<0,01	<0,01	0,11
9	91,42	7,06	0,16	<0,01	0,61	0,18	0,19	<0,01	0,03	<0,01	0,02
10	93,75	4,52	0,41	0,26	0,24	0,23	0,25	0,02	<0,01	<0,01	0,01
11	91,50	6,79	0,29	<0,01	0,15	0,39	0,39	<0,01	0,02	<0,01	0,09
12	91,57	6,91	<0,01	<0,01	0,58	<0,01	0,07	<0,01	<0,01	<0,01	0,07
13	94,68	3,27	0,34	0,10	0,48	0,48	0,26	<0,01	0,02	<0,01	0,04
14	63,95	0,82	0,23	<0,01	3,02	<0,01	0,18	0,04	<0,01	29,75	0,64

Tab. 1. Výsledky RFA analýzy nálezů z Mezihoří u Trnávky, kopec Doubravice.

Tab. 1. Results of the RFA analysis of finds from Mezihoří outside Městečko Trnávka, Doubravice Hill.

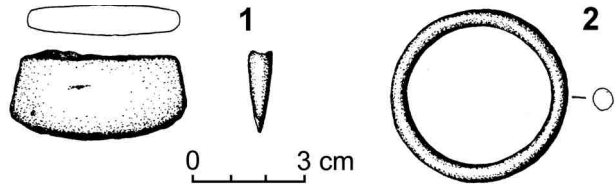
## 5. Ojedinelé nálezy bronzové industrie z lesního prostředí v širším okolí

S nálezy bronzové industrie se v lesním prostředí setkáváme spíše výjimečně, situaci ovšem poněkud mění nástup detektorů kovů v uplynulých desetiletích. Více se s nimi setkáváme západně od Malé Hané popř. od severní části Boskovické brázdy, a to nejčastěji při průzkumu zaniklých komunikací. Nálezy z lesního prostředí uvnitř tohoto regionu popř. východně od něj (*obr. 13*) patří stále ještě k výjimkám reprezentovaným dvěma předměty, resp. jejich částmi, které byly předány privátními osobami do územně příslušné sbírkotvorné organizace.

<sup>2</sup> Analýzu složení slitiny pomocí metody rentgenové fluorescence provedl Jan John na Jihočeské univerzitě v Českých Budějovicích. Měření probíhalo pomocí ručního spektrometru Niton XL2 GOLDD s velkoplošným Silikon Drift Detektorem (SDD) a nízko-výkonovou rentgenovou lampou (45 kV/2W) se stříbrnou anodou. Za účelem eliminace zkrslujícího vlivu korodovaného povrchu byly měřeny vzorky kovu ve formě pilin, odebrané pomocí vrtáčku o průměru 1 mm (*John 2017*).

Obr. 12. Mezihoří u Trnávky – kopce Doubravice. Solitérní nálezy z okolí depotů.

Fig. 12. Mezihoří outside Městečko Trnávka – Doubravice Hill. Solitary finds from the area surrounding the hoards.



### Radišov (okr. Svitavy)

V letech 2011–2012 našel ing. Pavel Mazurek s pomocí detektoru kovů na okraji nevelkého lesa (zalesněný hřbet nad Radišovským potokem, kóta 399) torzo jehlice.

- torzo masivní jehlice s plochou, mírně kónickou hlavicí na prostém nezdobeném dřívku, průměr 39 mm, délka 35 mm, 30,5 g, E 0619360, N 5519132 (*obr. 14: 2*).

### Zálesí u Jevíčka (okr. Svitavy)

V červnu 2014 našel Petr Kvapil pomocí detektorů kovů východně od obce Zálesí u Jevíčka v poloze „Horní Zálesí“ část kruhového šperku. Artefakt ležel dle ohledání místa nálezu autorem v hloubce 9 cm, z toho 7 cm ve sterilním podloží.

- torzo kruhového šperku plankonvexního příčného průřezu s bohatou výzdobou v podobě obrvených příčných, diagonálních a zalomených linií, 83 × 17 × 7,5 mm, 60,3 g E0628268, N 5499932 (*obr. 14: 1*).

K části jehlice z Radišova se mi nepodařilo najít přímou paralelu. Hlavice evokuje jehlice s destičkovitou hlavicí, masivnost hlavice a nízký kónický tvar pak připomíná některé typy mohylových tvarů. S ohledem na tuto skutečnost lze jehlici datovat pouze rámcově do střední doby bronzové či nejpozději do staršího úseku mladší doby bronzové.

Naopak k torzu kruhového šperku plankonvexního příčného průřezu ze Zálesí, který můžeme vzhledem k rozměrům (82 × 14 × 7 mm; *obr. 14: 1*) celkem spolehlivě označit jako náramek, nacházíme řadu blízkých paralel, a to např. v depotech z Hradčan na Přerovsku, Kelčic 2, Klentnice, Lulče 2 (*Salaš 2005*, tab. 348: 10; 353: 9; 356: 26; 398: 16), mimo území Moravy, např. v Maďarsku – Celldömölk-Sághegy, Jobaháza (*Mozsolics – Schalk 2000*, Taf. 21, 41: 10), Rakousku – Lenzing (*zu Erbach 1985*, Taf. 42: 2, 4), Michelstetten (*Lauer-mann – Rammer 2013*, 106, Taf. 28), Polsku – Januszewo (*Szafrański 1955*, 130, tablica VII: 51), Čechách – Žehušice (*Kytlicová 2007*, 318, Taf. 132: 2) aj. Tyto výzdobné kompozice jsou příznačné pro stupeň Ha B1 (*zu Erbach 1989*, 143; *Salaš 2005*, 86; *Lauer-mann – Rammer 2013*, 102), ovšem objevují se ještě v depotu z Herrnbaumgartenu datovaném do Ha B2 (*Lauer-mann – Rammer 2013*, 102).

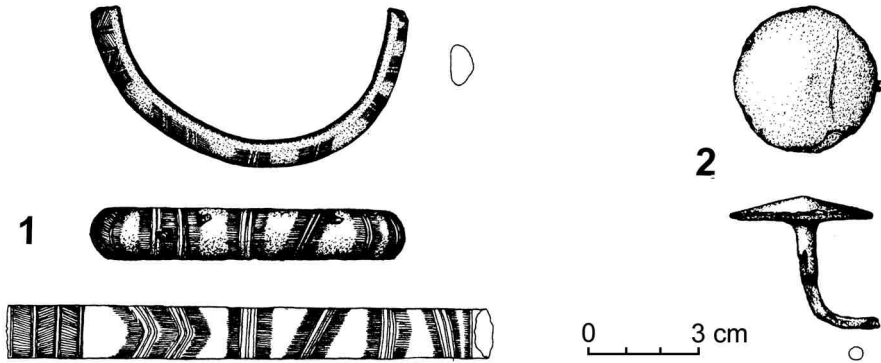
## 6. Interpretace situace

Depoty byly uloženy na vrcholu výrazné terénní dominanty obklopené soudobým osídlením. V rámci kopce lidé doby bronzové vybrali jednu z nápadných poloh projevující se navenek jako výrazný mohylovitý útvar vzniklý zvětráním skalního výchozu. Na dalších podobných útvarech na kopci Doubravice nebylo analogické jednání zjištěno.



Obr. 13. Soliterní nálezy bronzů doby bronzové z lesního prostředí v severní části Boskovičské brázd a místo nálezů depotu v k. ú. Mezihoří u Trnávky. 1 Mezihoří u Trnávky, 2 Radišov, 3 Zálesí u Jevíčka.  
 Fig. 13. Solitary finds of bronze artefacts from the Bronze Age, from the forest environment in the northern part of Boskovičská brázda and the location of hoard finds in the cadastral territory of Mezihoří outside Městečko Trnávka. 1 – Mezihoří outside Městečko Trnávka; 2 – Radišov; 3 – Zálesí u Jevíčka.





Obr. 14. Solitérní nálezy bronzů. 1 Zálesí u Jevíčka, 2 Radišov.

Fig. 14. Solitary finds of bronze artefacts. 1 – Zálesí u Jevíčka; 2 Radišov.

Depot č. 1 sestávající z osmi srpů a dvou seker byl uložen v amfoře a prodělal zřetelné postdepoziciční změny. Z amfory se dochovala část uložená pod depotem, jedna ze seker byla dislokována 2 m od jádra depotu. Zjištěná situace nasvědčuje tomu, že nádoba s depotem byla uložena velmi mělce pod povrchem, vyloučena není ani možnost, že část depozita zůstala nad úrovní terénu. Nelze dnes již s jistotou rozhodnout, zda amfora tvořící obal pro bronzové předměty byla primárně uložena na bok, či byla postavena ústím vzhůru a k převržení došlo až vlivem postdepozicičních procesů. Uložení celého depotu volně na povrchu se jeví jako krajně nepravděpodobné, rozptýl předmětů uložených v poměrně málo rezistentním obalu by byl nepochybně mnohem větší a z vlastní nádoby by se pravděpodobně nedochovalo nic. Depot č. 1 spadá časově spolehlivě do pozdní doby bronzové, především vzhledem k přítomnosti tzv. lužického srpu Říhovského V. skupiny 4. typu se třemi žebry a přítomnosti lužické sekery typu XIA pak do horizontu Boskovice (Ha B2-3). Dataci do horizontu Křenůvky (Ha B1) není možné s úplnou jistotou vyloučit, jeví se však jako podstatně méně pravděpodobná. Každý z předmětů i přes typologickou shodu některých exemplářů představuje v rámci depotu originál, nejedná se o poklad tvořený odlitky z jednoho kladu. Některé srpy nesou stále nálitky představující zřetelný doklad výroby, minimálně v případě srpu č. 8 byl do země uložen čerstvě odlitý polotovár srpu postrádající ještě finální úpravy (podobný jev byl zaznamenán např. u depotu z mladší doby bronzové v depotu č. 5 z Paseckého vrchu v jižních Čechách, kde ale bylo všech šest kusů odlito v jednom kladu; *Fröhlich – Chvojka – John 2015, 104–106*). Naopak, používání nelze vyloučit u sekery č. 10, u níž chybí část břitu.

Depot č. 2 sestávající ze dvou kruhových šperků byl uložen do země bez obalu, popř. v nedochovaném obalu z organického materiálu. Konstatovat můžeme pouze skutečnost, že šperk č. 12 spočíval v terénní situaci nad šperkem č. 11. Vlivem postdepozicičních procesů byly oba šperky „přestříženy“ hranami kamenů, mezi nimiž ležely. Datování je analogické depotu č. 1. U kruhového šperku č. 11 musíme vzhledem k silně setřené výzdobě předpokládat dlouhodobější používání.

Interpretace ojedinělých nálezů, jako je tomu v našem případě s břitkem bronzové sekery, je vždy obtížná, ale ani v tomto případě nelze vyloučit záměrné uložení do země (*Hansen 1991, 181–182; Salaš 2005, 13–14*).

Kopce, ať už jejich vrcholy nebo úbočí, patřily k místům, kde docházelo nezdědká k depozičnímu jednání. Platí to především pro území Moravy, jak ukazuje čtvrtinový podíl takto uložených depotů z jejího území s výraznou převahou v lužické části (Salaš 2005, 195–197). Ve východočeské kultuře lužických popelnicových polí zatím není vazba na výšinné polohy tolik patrná (Štefl 2014, 13). Role hor a kopců při depozičním jednání však není překvapivá, význam výrazných přírodních útvarů dobře odráží starověká mytologie (Dufková 1999). Nenáhodnost tohoto jevu v severní části Boskovické brázdy ostatně podtrhují nedávno zveřejněné hromadné nálezy z jižních partií Malé Hané (Malach – Štrof – Hložek 2016), přičemž stále přibývají nálezy nové (A. Štrof, Z. Jarůšková). V současné době máme ostatně informace o několika dalších depotech v severní části Malé Hané, které se rovněž váží na morfologicky poměrně výrazná místa. Podobný jev registrujeme i na relativně nedalekém Šumpersku (Halama 2012).

Průzkum útvaru Doubravice přinesl ještě jedno zajímavé zjištění. Vrcholovou partii kopce tvoří výrazná plošina, která, jak dokládají terasovité úpravy po obvodě, není přirozeného původu. Při detektorové prospekci jsme zde nacházeli četné zlomky železných předmětů neurčitelného či novověkého stáří. Jejich množství není pro les typické, spíše odpovídá prostředí orané půdy. Dle těchto indicií došlo k úpravě vrcholu kopce za účelem zemědělského využívání, pravděpodobně někdy ve starším novověku, v době extenzivního zemědělství. Čistě hypoteticky nelze vyloučit, že při rozsáhlých terénních úpravách došlo již dříve v minulosti k narušení archeologických situací včetně depotů, o nichž se nám nedochovaly zprávy. Jisté je, že prezentované depoty pak zůstaly na svém místě až do r. 2015 proto, že byly uloženy v erodovaném skalním výchozu, tedy terénu, který byl pro úpravu na ornou plochu zcela nevhodný. Zjištěné reliktory cest registrované na jižním úbočí tak ve skutečnosti s největší pravděpodobností představují komunikace umožňující přístup k orné půdě a mají vysloveně lokální význam.

## 7. Závěr

Na kopci Doubravice severovýchodně od Městečka Trnávky v k. ú. Mezihoří u Trnávky došlo k objevu dvou depotů datovaných do horizontu Boskovice. Pro jejich uložení byla vybrána terénní dominanta situovaná uvnitř soudobého osídlení, oba hromadné nálezy pak byly uloženy v nápadném kupolovitém útvaru vzniklém rozvětráním skalního podloží. Především místo uložení jasně hovoří pro neprofánní příčiny depozičního jednání, navíc jde o jev, se kterým se v daném regionu setkáváme opakovaně. První z depotů byl uložen v amfoře nehluboko pod povrchem a vlivem postdepozičních procesů došlo k jeho částečné dislokaci. Oba hromadné nálezy, pokud stav předmětů dovoluje posoudit, obsahovaly předměty používané i zcela nové. Vrchol kopce Doubravice byl v blíže neurčené době, s největší pravděpodobností někdy ve starším novověku, upraven a zemědělsky využíván, terénní úpravy se však studovaných depotů nedotkly.

## Literatura

- Demek, J. – Mackovčín, P. edd. 2006: Hory a nížiny. Zeměpisný lexikon ČR. Brno: Agentura ochrany přírody a krajiny České republiky.
- Dufková, M. 1999: Hora a jeskyně ve starověkých pramenech. *Archeologické rozhledy* 51, 457–467.
- zu Erbach, M. 1985: Die spätbronze- und urnenfelderzeitlichen Funde aus Linz und Oberösterreich. *Linzer Archäologische Forschungen* Band 14. Linz: Stadtmuseum Linz.
- zu Erbach, M. 1989: Die spätbronze- und urnenfelderzeitlichen Funde aus Linz und Oberösterreich. *Linzer Archäologische Forschungen* Band 17. Linz: Stadtmuseum Linz.
- Filip, J. 1936–1937: Popelnicová pole a počátky železné doby v Čechách. Praha: nákladem vlastním.
- Fröhlich, J. – Chvojka, O. – John, J. 2015: Čtyři mladobronzové depoty z vysokých poloh Píseckých hor. *Archeologické výzkumy v jižních Čechách* 28, 101–118.
- Gedl, M. 1995: Die Sichel in Polen. *Prähistorische Bronzefunde* XVIII/4. Stuttgart: Franz Steiner Verlag.
- Gottwald, A. 1927: Pohřebiště u Čelechovic na Prostějovsku. *Časopis Vlasteneckého musejního spolku* 39, 81–87.
- Gottwald, A. 1929: Pohřebiště u Domamyslic. *Ročenka Národopisného a průmyslového musea Města Prostějova a Hané* VI, 3–40.
- Gottwald, A. 1931: Můj archeologický výzkum. Prostějov: Městské museum.
- Gottwald, A. 1932: Archeologický výzkum na Prostějovsku v roce 1931. *Ročenka Prostějov* 9, 5–46.
- Gottwald, A. 1935: Pohřebiště v Nivkách u Slatinek. *Časopis Vlasteneckého musejního spolku* 48, 1–19.
- Halama, J. 2012: Nález bronzů z lesa u Malé Polanky (k. ú. Hrabová, okr. Šumperk). *Doklady dvou různých (?) aktivit KLPP mimo sídlištní a pohřební areály*. In: J. Juchelka ed., *Archeologický sborník. K šedesátým narozeninám Vratislava Janáka*, Opava: Slezská univerzita v Opavě, Ústav archeologie, 102–119.
- Hansen, S. 1991: Studien zu den Metalldeponierungen während der Urnenfelderzeit im Rhein-Main-Gebiet, *Universitätsforschungen zur prähistorischen Archäologie*, Band 5. Bonn: Dr. Rudolf Habelt GmbH.
- John, J. 2017: Mezihoří u Trnávky. Postup a výsledky XRF analýzy. Ms. depon. in Regionální muzeum ve Vysokém Mýtě.
- Kibbert, K. 1984: Die Äxte und Beile in mittleren Westdeutschland II. *Prähistorische Bronzefunde* IX/13. München: C. H. Beck'sche Verlagsbuchhandlung München.
- Kytlicová, O. 2007: Jungbronzezeitliche Hortfunde in Böhmen, *Prähistorische Bronzefunde* XX/12. Stuttgart: Franz Steiner Verlag.
- Lauermann, E. – Rammer, E. 2013: Die urnenfelderzeitlichen Metallhortfunde Niederösterreichs. Bonn: Verlag Dr. Rudolf Habelt GmbH.
- Mackerle, J. 1948: Pravěk Malé Hané. Jevíčko: Museum v Jevíčku.
- Mackerle, J. 1957: Stará sídelní oblast severozápadní Moravy. *Soupis pravěkých památek* (red. J. Böhm) II. Politické okresy Svitavy, Moravská Třebová, Boskovice a regionálně závislé okolí. Ms. depon. in archiv ARÚ AV ČR Brno, sign. A 811.
- Malach, R. – Štof, A. – Hložek, M. 2016: Nová depozita kovové industrie doby bronzové v Boskovické brázdě. *Pravěk – Supplementum* 32. Brno: Ústav archeologické památkové péče.
- Mozsolics, A. – Schalk, E. 2000: Bronzefunde aus Ungarn. *Depotfundhorizonte Hajdúböszörmény, Románd und Bükkszentlászló. Prähistorische Archäologie in Südosteuropa*, Band 17. Kiel: Verlag Oetker Voges.
- Nekvasil, J. 1964: K otázce lužické kultury na severní Moravě. *Archeologické rozhledy* 16, 225–264.
- Nekvasil, J. 1966: Pohřebiště lužické kultury u bývalé škrobárny v Mohelnici. *Archeologické rozhledy* 18, 269–296.
- Nekvasil, J. 1970: Konečný vývojový stupeň středního (slezského) období lužické kultury na Moravě – Die Endentwicklungsstufe des mittleren (schlesischen) Zeitabschnittes der Lausitzer Kultur in Mähren. *Památky archeologické* 61, 15–99.
- Podborský, V. 1970: Mähren in der Spätbronzezeit und an der Schwelle der Eisenzeit. Brno: Univerzita J. E. Purkyně.
- Rzehak, A. 1910: Gefäßformen des Urnenfriedhofes von Horkau. *Jahrbuch für Alterumskunde* III, 1–32.
- Říthovský, J. 1989: Die Sichel in Mähren. *Prähistorische Bronzefunde* XVIII/3. München: C. H. Beck'sche Verlagsbuchhandlung München.
- Říthovský, J. 1992: Die Äxte, Beile, Meißel und Hämmer in Mähren. *Prähistorische Bronzefunde* IX/17. Stuttgart: Franz Steiner Verlag.

- Salaš, M. 2005: Bronzové depoty střední až pozdní doby bronzové na Moravě a ve Slezsku I, II. Brno: Moravské zemské muzeum.
- Sedláček, R. 2005: Domamyslice. Pohřebiště lidu popelnicových polí. Pravěk – Supplementum 13. Brno: Ústav archeologické památkové péče.
- Smrž, Z. 1975: Enkláva lužického osídlení v oblasti Boskovické brázdy. Studie Archeologického ústavu Československého akademie věd v Brně III/3. Praha: Archeologický ústav ČSAV.
- Sprockhoff, E. 1949–1950: Das Lausitzer Tüllenbeil. Praehistorische Zeitschrift 34–35, 76–131.
- Sprockhoff, E. 1956: Jungbronzezeitliche Hortfunde der Südzone des nordischen Kreises (Periode V). Mainz: Römisch-Germanisches Zentralmuseum zu Mainz.
- Svoboda, J. 1963: Geologická mapa ČSSR, list Česká Třebová, 1 : 200 000. Praha: Kartografický a reprodukční ústav v Praze.
- Szafranski, W. 1955: Skarby brązowe z epoki wspólnoty pierwotnej (IV i V okres epoki brązowej) w Wielkopolsce. Warszawa – Wrocław: Zakład imienia Ossolińskich.
- Štefl, J. 2014: Depoty z období popelnicových polí v Čechách a Sasku. Plzeň: Západočeská univerzita v Plzni.
- Tichý, R. 1997a: Doba bronzová na Moravskotřebovsku. Moravskotřebovské vlastivědné listy 10, 4–9.
- Tichý, R. 1997b: Nové sídliště lidu popelnicových polí na Moravskotřebovsku. Zpravodaj muzea v Hradci Králové 23, 82–85.
- Tichý, R. 1998: Pravěké a středověké osídlení na trase výkopu Telecomu v Městečku Trnávce a Lázech. Zpravodaj muzea v Hradci Králové 24, 62–64.
- Tichý, R. 2002: Další sídliště lidu popelnicových polí v Městečku Trnávce. Zpravodaj muzea v Hradci Králové 28, 126–128.
- Tomášek, M. 2007: Půdy České republiky. Praha: Česká geologická služba.
- Válek, B. 1964: Půdy východních Čech v území mezi Krkonošemi a Českomoravskou vysočinou, jejich vznik, vývoj a praktické využití. Havlíčkův Brod: Východočeské nakladatelství.
- Vích, D. 2010: Nálezy kultury lužických popelnicových polí na českomoravském pomezí, Pravěk – Supplementum 20. Brno: Ústav archeologické památkové péče.
- Vích, D. 2014: Drobné záchranné výzkumy Regionálního muzea ve Vysokém Mýtě v roce 2012. Archeologie východních Čech 5/2013, 183–204.
- Vokolek, V. 1993: Pohřebiště lidu popelnicových polí v Platěnicích. Východočeský sborník historický 3, 1–53.
- Vokolek, V. 1999: Pohřebiště lidu popelnicových polí v Ostroměři. Hradec Králové: Muzeum východních Čech v Hradci Králové.
- Vokolek, V. 2002: Gräberfeld der Urnenfelderkultur von Skalice/Ostböhmen. Fontes Archaeologici Pragenses, Volumen 26. Pragae: Museum Nationale Pragae.

## Two Final Bronze Age hoards from a dominant landscape location near Městečko Trnávka, Pardubice region

In 2015, a prominent landmark of Doubravice, located northeast of Městečko Trnávka (Svitavy district, Pardubice Region), was identified as a site of possible deposition activity in the Bronze Age. This assumption was fully confirmed in the subsequent metal detector survey.

The site is located on Doubravice Hill with a maximum elevation of 477 m above sea level. Numerous finds from the Urnfield period, including the Final Bronze Age (*fig. 1*), are known from the area immediately surrounding the peak of Doubravice. It is one of the conspicuous barrow-like formations created by natural weathering of the projecting rocky outcrop (*fig. 2, 3*). Hoard 1 contained eight sickles and two axes, which were originally deposited in an amphora (*fig. 4–8*). Subsequently found hoard 2 contained two ring ornaments freely placed on the loose rubble (*fig. 9–11*). Both finds are dated by their content to the Final Bronze Age, most probably to H B2-3. Also found in the immediate vicinity was a ring made of alloyed copper, according to an analysis of the metal composition probably of recent age (*fig. 12: 2; tab. 1*), and the cutting edge of a bronze axe (*fig. 12: 1*).

Finds of bronze industry are quite rare in the forest environment (*fig. 13*). These include the head of a pin from Radišov (Middle-Late Bronze Age: *fig. 14: 2*) and part of a bronze bracelet from Zálesí u Jevíčka (H B1, *fig. 14: 1*).

According to the terrain situation, hoard 1 underwent post-depositional changes. The part of the amphora deposited below the hoard was preserved, while one of the axes was dislocated 2 m from the centre of the hoard. The determined situation permits a reconstruction of the hoard's deposition in a vessel at a very shallow depth, and it is even possible that part of the hoard projected above the surface. Despite the typological conformity of some of the specimens, each of the artefacts in the hoard represent an original, i.e. the hoard is not composed of castings from a single mould. Several sickles have lugs representing clear evidence of production, and at least sickle 8, an unused tool, was deposited in the ground freshly cast. On the other hand, use cannot be ruled out for axe 10, which is missing part of its cutting edge.

Hoard 2 was evidently deposited in the ground without a container or perhaps in a container originally made of organic material. The heavily worn decoration on ring ornament 11 suggests that it was used for a long period of time.

English by *David J. Gaul*