

Doba laténská v severní části Boskovické brázdy ve světle drobných kovových nálezů

The La Tène period in the northern part of the Boskovic Lowlands
in Eastern Bohemia/Northwestern Moravia
in light of small metal finds

David Vích

V letech 2005–2016 se s pomocí detektoru kovů podařilo získat kolekci kovových předmětů z doby laténské v geomorfologicky vyhraněném prostoru Malé Hané na pomezí východních Čech a severozápadní Moravy. Předměty dokládají zdejší osídlení nejpozději od LT B2. Mezi nálezy domácí proveniencce zaujímají významné místo předměty s vazbou k industriálnímu a obchodnímu centru v Němčicích nad Hanou. Z prostředí jastorfské kultury pochází tzv. Kronenhalsring. Jihovýchodního původu je odlévaná bronzová spona a botka kopí zhotovená podle řeckého vzoru.

doba laténská – severozápadní Morava – kovové nálezy – detektorová prospekce – dálkové kontakty

In 2005–2016, a metal detector was used to obtain an assemblage of La Tène metal artefacts in the geomorphologically defined region of Malá Haná on the border of eastern Bohemia and southwestern Moravia. The artefacts establish that settlement of the area began at the latest in LT B2. Occupying a prominent position among finds of local provenance are artefacts connected to the industrial and trade centre in Němčice nad Hanou. A 'Kronenhalsring' (crown-shaped neck-ring) comes from the environment of the Jastorf culture. A cast bronze fibula and spear butt made according to a Greek model are of southeastern origin.

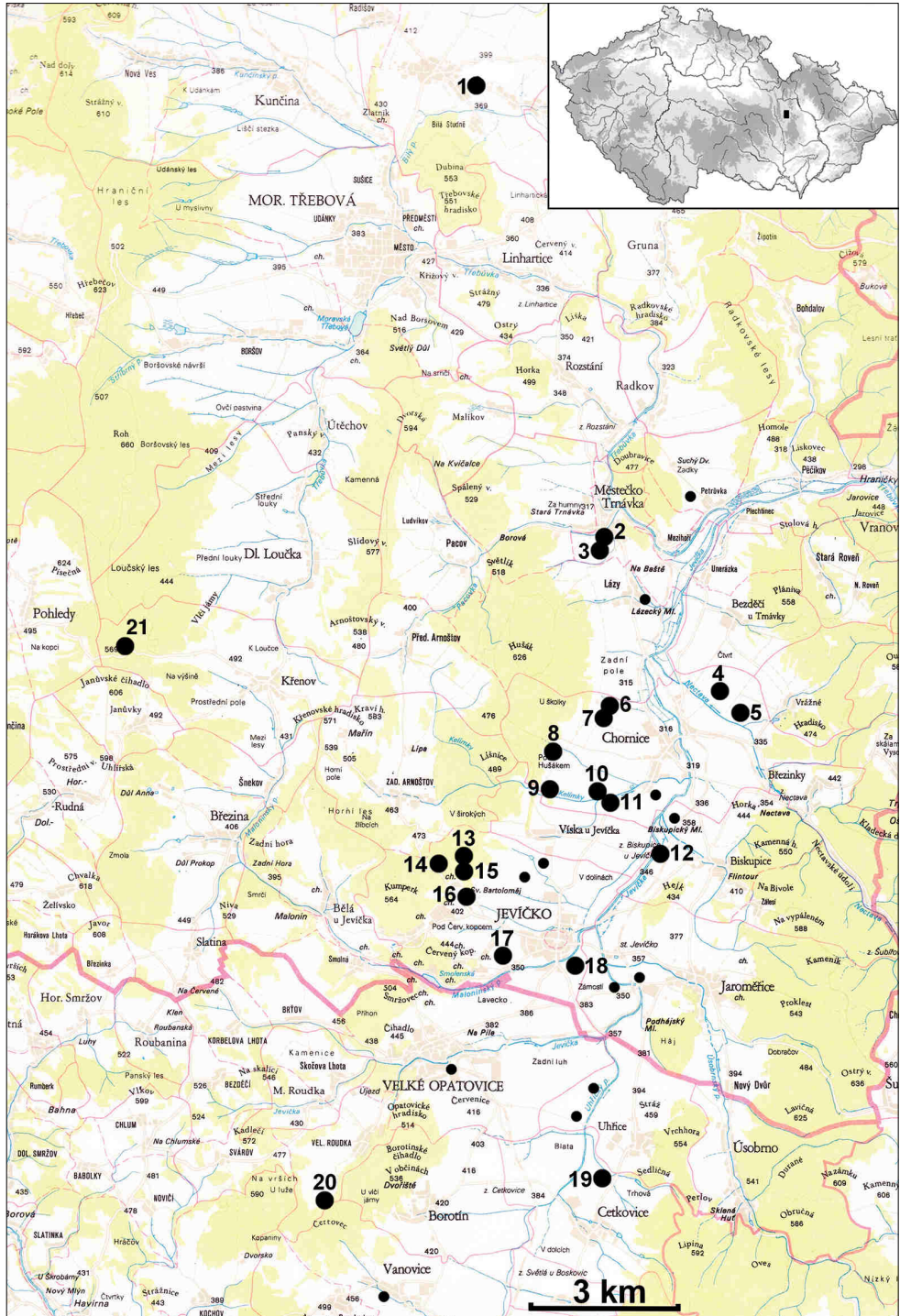
La Tène period – northwestern Moravia – metal finds – metal detector survey – long-distance contacts

1. Úvod

Severní část Boskovické brázdy, a především Malá Haná, tvoří pruh úrodné půdy orientovaný severojižním směrem (*obr. 1*) severně od Boskovic, vklíněný mezi kopcovitý terén tvořený Českomoravskou vrchovinou a Orlickou podsoustavou na západě a Dražanskou vrchovinou na východě (*Demek – Mackovčín edd. 2006*). Zatímco zemědělský význam tohoto regionu není žádným překvapením, s přibývajícimi poznatky stále zřetelněji vystupuje Malá Haná a její okolí jako důležitý komunikační prostor v pravěku i středověku.

V geologickém podloží jižně od Městečka Trnávky dominují spodně tortonské mořské jíly, písčité slíny a písky, při okrajích kotliny pak hnědočervené brekcie a slepence, pouze v okolí Biskupic vystupuje ortorula. Severně od Starého Města u Moravské Třebové převažují středně až svrchně turonské slínovce, jílovce a pískovce, v západní části permské červené slepence, pískovce a prachovce (*Svoboda a kol. 1990*). Toto podloží kryjí opět hnědé půdy se surovými půdami střídané pseudoglejemi s hnědými půdami oglejenými (*Tomášek 2007*). Nadmořská výška nikde neklesá pod 300 m, místy naopak stoupá nad 600 m.

Na sledovaném území se vedle starších nálezů učiněných před rokem 1989 podařilo v posledních desetiletích pomocí povrchových sběrů shromáždit doklady o poměrně inten-



zivním využívání regionu člověkem rovněž v mladší době železné. Následná aplikace detektoru kovů od roku 2005 na oraných plochách a v nejnovější době i v lesních porostech, především s vazbou na zaniklé komunikace, rozšířila stávající pramennou základnu (tvořenou zejména keramikou) o kolekci kovové industrie, která pomáhá lépe chápat význam severní části Boskovické brázdý v posledních staletích před přelomem letopočtu.

2. Poznávání doby laténské na Malé Hané

První archeologické nálezy z jižní části Malé Hané pocházejí z 2. poloviny 19. století, ovšem takřka bez výjimky se jedná o náhodně objevené předměty. Do této skupiny patří i část laténského nánožníku objevené v roce 1887 v dnešní Komenského ulici v Boskovících, které představují nejstarší a na dlouhou dobu také jediný nález z doby laténské na Boskovicku (Čižmář 2003, 111, tab. 114: 2). Počet laténských lokalit pak dlouho rostl pouze zvolna, jak dokládá soupis z Boskovicka (Skutil 1931). Situaci částečně změnil až nepublikovaný soupis lokalit provedený J. Mackerlem (1957), kterému předcházelo populárně pojaté shrnutí pravěku Malé Hané od téhož autora (Mackerle 1948).

Výrazný mezník představoval příchod Antonína Štrofa do boskovického muzea v roce 1979. Ten nejprve shrnul známé a dostupné nálezy v diplomové práci (Štrof 1979) a následně díky své intenzivní terénní činnosti objevil řadu nových pravěkých lokalit, včetně několika nalezišť z doby laténské (Štrof 1985). Další nálezy přináší povrchová prospekce M. Hlavy a autora tohoto příspěvku (Hlava 1999; Vích 2005; Hlava – Vích 2007, zde rovněž podrobně podané dějiny bádání o regionu). Nedávno byla veřejnosti představena kolekce skla z protohistorického období z českomoravského pomezí, jejíž podstatnou část tvoří laténské artefakty (Vích 2014b), a první kovové artefakty (Vích – Mangel 2012; Čižmář et al. 2009, 140, obr. 2: 11–13).

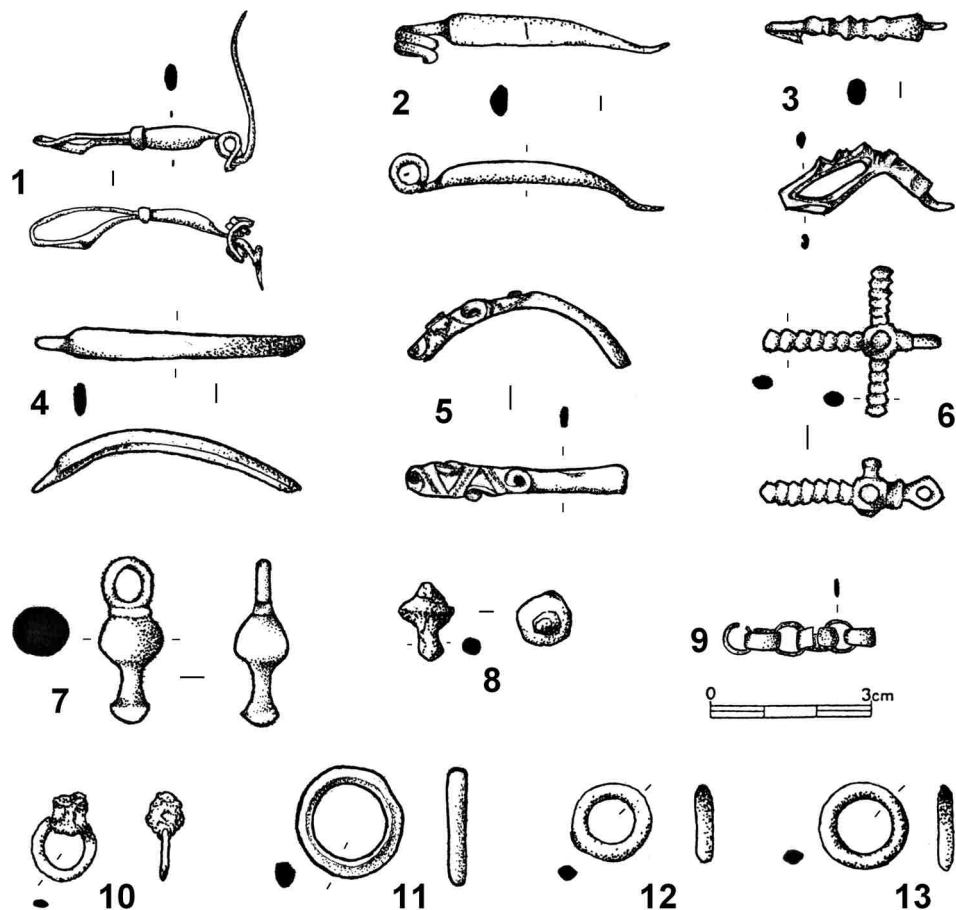
3. Metodické poznámky

Prezentovaná kolekce byla shromážděna při detektorové prospekci prováděné v letech 2005–2016 archeologem Regionálního muzea ve Vysokém Mýtě, popř. spolupracovníky této instituce, na okr. Blansko ve spolupráci s Muzeem regionu Boskovicka. Prospekce se v případě oraných ploch zaměřovala především do míst, kde se povrchovými sběry podařilo v letech 1997–2005 (o jediné i později) zjistit nálezy laténské keramiky, později jsme se

Obr. 1. Lokality mladší doby železné na Malé Hané. Bez označení – lokality doby laténské bez zjištěného kovového inventáře.

Fig. 1. Late Iron Age sites in Malá Haná. Unmarked – La Tène sites without metal finds.

1 Staré Město u Moravské Třebové 4a, 4b; 2 Městečko Trnávka 11; 3 Městečko Trnávka 5; 4 Chornice 19; 5 Chornice 15a; 6 Chornice 2c, Lázy 3c; 7 Chornice 3c; 8 Chornice 1a; 9 Chornice 23a, 23c; 10 Chornice 10; 11 Chornice 30; 12 Biskupice 4c; 13 Jevíčko-předměstí – „U jevíčské cesty“; 14 Zadní Arnoštov – „Na jevíčské hranici“; 15 Jevíčko-předměstí – na Zadní Arnoštov; 16 Jevíčko-předměstí 21, 24; 17 Jevíčko-předměstí 4a, 4b; 18 Jevíčko-předměstí 3; 19 Cetkovic 3; 20 Vanovice – severní svah kopce „Čertovec“ (north slope of Čertovec Hill); 21 Křenov – na Pohledy.

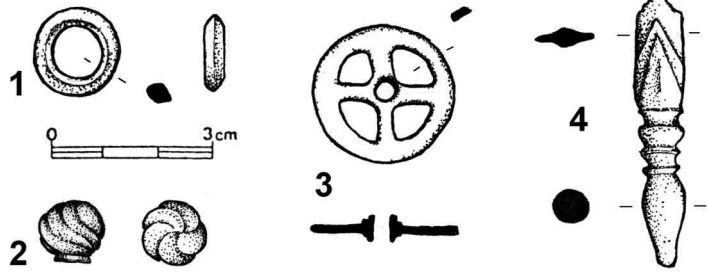


Obr. 2. Nálezy z lokality Biskupice 4c (kresby obr. 2, 4, 5, 7–15, 17–19: 1 K. Pechancová; 19: 2 L. Baniariová).
 Fig. 2. Finds from the Biskupice 4c site.

v souvislosti s průzkumem zaniklých komunikací zaměřili i na lesní terén západně od Malé Haně. Způsob detektorové prospekce na oraných plochách i v lesním prostředí byl zevrubně prezentován jinde (Vích 2014c, 706–708; 2015). Vzhledem ke své specifčnosti jsou nálezy z lesů a z orané půdy prezentovány odděleně. Zde pouze stručně připomeňme, že průzkum oraných ploch (na rozdíl od zalesněných) probíhal v režimu s diskriminací železa, tj. železné artefakty stály pro množství recentního železného odpadu stranou naší pozornosti; torzo hrotu kopí z Chornice 2c a sekera z Městečka Trnávky 5 představují výjimky. Výrazná absence železných předmětů v prezentovaném souboru tedy v žádném případě neodráží reálný stav hmotné kultury v mladší době železné. Průzkum probíhal tak, aby pokud možno obsáhl celou plochu s výskytem keramiky projevující se obvykle i tmavším probarvením půdy. Pro každou lokalitu je vedena tabulka, do níž jsou pod jednotlivými čísly postupně zapisovány získávané artefakty (materiál, popis, datování, rozměry, datum získání atd.) bez ohledu na datování. Pod těmito čísly pak artefakty figurují v katalogové části.

Obr. 3. Nálezy z lokality Cetkovice 3 (kresba K. Pechancová, M. Fábriková, č. 2 podle Vích – Mangel 2012).

Fig. 3. Finds from the Cetkovice 3 site.



Na výsledném obrazu se podílí i použitá technika (přístroje s vyšší pracovní frekvencí lépe zachycují i velmi drobné předměty, ovšem za cenu ztráty hloubkového dosahu) a časová dotace pro tu kterou lokalitu. Tyto údaje (včetně laténských lokalit, které kovové nálezy nepřinesly, nebo kde detektorová prospekce nebyla prováděna) zachycuje *tab. 1*.

Lokality jsou prostorově identifikovány prostřednictvím koordinát ZM 1 : 10 000. Pro dokreslení představy uvádím i další komponenty, které se v lokalitě objevují. Nálezy samotné pak byly zaměřovány ruční stanicí GPS, z počátku Garmin Geko, později Garmin Oregon, v současné době používáme přístroj Garmin Etrex 20, čemuž odpovídá i přesnost zaměření, a to 5 m z počátku, v současné době 2–3 m v otevřené krajině (v lesním terénu je nepřesnost větší). Souřadnice u jednotlivých nálezů uvádím ve WGS 84, UTM (v případě s desetinou čárkou po převodu z geografických souřadnic). Pokud není uvedeno jinak, je materiálem prezentovaných předmětů bronz, někdy s výrazným podílem olova (ke složení vybraných artefaktů viz *tab. 2*). Nálezy jsou (popř. po základním zpracování budou) uloženy v muzeu v Boskovicích (okr. Blansko) a v Litomyšli (okr. Svitavy). Soupis zahrnuje i artefakty s nejistým datováním do doby laténské.

Použité zkratky: d – průměr, dl. – délka, max. – maximální rozměr, v. – výška.

Oraná plocha

Biskupice 4c

lokalizace: 24-21-07, (078:103), (095:122), (099:112), (104:107), (059:095); aktivity: sídliště mladší doby laténské a mladší doby hradištní, méně výrazné sídlištní nálezy doby římské, sporadické nálezy doby popelnicových polí, ojedinělá neolitická a eneolitická broušená industrie

2. zlomek náramku s bohatou plastickou výzdobou, 40 × 5 × 3 mm, E 0625808.435, N 5501238.793 (*obr. 2: 5*)
5. bronzová kulička (ze spony?) navlečená na železnou tyčinku, dl. 14 mm, d 10 mm, E 0625886.370, N 5501355.538 (*obr. 2: 8*)
16. litá bronzová spona „pseudostředoláténské“ konstrukce, 32 × 13 × 6 mm, E 0625842, N 5501245 (*obr. 2: 3*)
17. křížový housenkovitě členěný závěsek, 32 × 28 × 10 mm, E 0625855, N 5501214 (*obr. 2: 6*)
18. bronzový kroužek se zbytkem železa, 17 × 13 × 7 mm, E 0625853, N 5501225 (*obr. 2: 10*)
20. lučik mötschwilské spony, 49 × 6 × 3 mm, E 0625818, N 5501238 (*obr. 2: 4*)
23. kuželkovitý závěsek, dl. 32 mm, d 12 mm, E 0625832, N 5501216 (*obr. 2: 7*)
29. část řetízku se šesti dochovanými články, dl. 26 mm, E 0625825, N 5501280 (*obr. 2: 9*)
32. kroužek plankonvexního příčného průřezu, d 16 mm, v. 4 mm, E 0625831, N 5501275 (*obr. 2: 13*)
34. deformovaná celá subtilní mötschwilská spona, max. 41 mm, E 0625864, N 5501230 (*obr. 2: 1*)
35. lučik mötschwilské spony, 52 × 10 × 7 mm, E 0625879, N 5501190 (*obr. 2: 2*)
40. kroužek rombického příčného průřezu, d 15 mm, v. 4 mm, E 0625832, N 5501261 (*obr. 2: 12*)
41. kroužek oblého příčného průřezu na vnitřní straně zahrocený, d 20 mm, v. 4 mm, E 0625860, N 5501258 (*obr. 2: 11*)

Lokalita	Časová dotace celkem (h)	Časová dotace h/1 ha	Použité přístroje
Biskupice 2b	13,75	5,0	Fisher 1270, F75, XP Goldmaxx Power II
Biskupice 4a	4,75	1,9	Fisher 1270, Garret Ace 250, XP Deus; XP Goldmaxx Power II
Biskupice 4c	47,25	31,5	Fisher 1270, F 75, XP Deus; XP Goldmaxx Power II
Cetkovice 3	33,5	6,1	Fisher 1270, XP Deus, XP Goldmaxx Power II; Garret Ace 250; Nokta Fors Gold, F70
Chornice 1a	38,5	9,6	Fisher 1270, F75, XP Goldmaxx Power II; XP Deus
Chornice 2b	2,5	0,7	Fisher 1270, Minelab X-Terra 70, F75, XP Deus
Chornice 2c	114*	16,9	Fisher 1270, F75, XP Goldmaxx Power II; XP Deus, Garret Ace 250, Minelab X-Terra 70, Tecnetics T2
Chornice 3b	1,5	1,0	Fisher 1270, Garret Ace 250
Chornice 3c	14 h	9,3	Fisher 1270, F75, XP Goldmaxx Power II; XP Deus, Garret Ace 250
Chornice 6a	182,5	23,5	Fisher 1270, F75, XP Goldmaxx Power II; XP Deus, Minelab E-Trac, Golden Mask GM4PRO Wireless, Minilab X-Terra, Whites Prizm 5G, C.Scope 6 Mxi, Garret ace 250, Tesoro Cortes, Tecnetics T2; Nokta Velox One
Chornice 6b	32,5	10,8	Fisher 1270, F75, XP Goldmaxx Power II; XP Deus, Tecnetics T2; Nokta Velox One
Chornice 10	13,5	1,8	Fisher 1270, Garret Ace 250, XP Deus
Chornice 13a	–	0	–
Chornice 14	3	1,7	XP Deus, F70, XP Goldmaxx Power II
Chornice 15a	–*	0	–
Chornice 19	57,5	12,8	Fisher 1270, F75, XP Goldmax Power II
Chornice 21	–	0	–
Chornice 23a	10	10	Fisher 1270, XP Goldmax Power II, XP Deus, Zetex Omega
Chornice 23c	1,75	1,2	F75, XP Deus
Chornice 30	20	3,8	XP Goldmax Power II, XP Deus; Tecnetics T2; Whites Prizm 5G; X-Terra 70; F 75
Jaroměřice 2c	3	3	Fisher 1270
Jaroměřice 5	1	0,8	Fisher 1270
Jevíčko-předměstí 1	113,75*	23,9	Fisher 1270, F 75, XP Goldmaxx Power II, AKA Signum
Jevíčko-předměstí 3	78,75*	9,5	Fisher 1270, XP Goldmaxx Power II, Zetex Omega
Jevíčko-předměstí 4a	8*	6,4	Fisher 1270, XP Goldmaxx Power II, XP Deus
Jevíčko-předměstí 4b	26*	14,9	Fisher 1270, XP Goldmaxx Power II, XP Deus, Garret Ace 250
Jevíčko-předměstí 8	7,5*	2,5	Fisher 1270
Jevíčko-předměstí 11	–	0	–
Jevíčko-předměstí 14b	–	0	–
Jevíčko-předměstí 16	–	0	–
Jevíčko-předměstí 21	41,5*	41,5	XP Goldmaxx Power, XP Deus, Tesoro Cortes; Minelab X-Terra 70; Rutus Optima; F75 AKA Signum; Nokta Fors Gold, Garret Ace 250
Jevíčko-předměstí 24	68*	38,9	XP Goldmaxx Power, XP Deus, Tesoro Cortes; Minelab X-Terra 70; Rutus Optima; F75 AKA Signum; Nokta Fors Gold
Jevíčko-předměstí 31	29,5	39,3	XP Goldmaxx Power, XP Deus, Minelab CTX 3030
Lázy 3c	22,5	11,25	Fisher 1270, F75, XP Goldmaxx Power II, XP Deus
Lázy 7	–	0	–
Městečko Trnávka 5	17*	6,2	Fisher 1270, XP Goldmaxx Power II
Městečko Trnávka 11	–*	0	–
Petrůvka 2	–	0	–
Staré Město u Moravské Třebové 4a	15	2,1	XP Deus, Garrett Ace 250, Fisher 1270
Staré Město u Moravské Třebové 4b	2	0,8	XP Deus
Uhřetice 5	4,75	3,2	Fisher 75, XP Goldmaxx Power II, Fisher 1270

Tab. 1. Přehled časové dotace a použitých přístrojů na oraných lokalitách doby laténské na Malé Haně (* je uvedena u lokalit s pohybem dalších subjektů, pokud o nich víme, jejichž časová dotace není známa).
 Tab. 1. An overview of time and tools employed at ploughed La Tène sites in Malá Haná. * designates sites with activity by other potential metal detector hunters, whose time investment is not known.

Číslo	lokalita	popis	Cu	Sn	Pb	Sb	Ag	Bi	As	Ni	Co	Fe
16	Biskupice 4c	mötschwilská spona	91,45	4,30	3,56	<0,1	<0,1	<0,1	0,25	<0,1	<0,1	<0,1
17	Biskupice 4c	křížový závěsek	88,63	3,43	6,65	<0,1	<0,1	<0,1	0,42	0,18	<0,1	<0,1
20	Biskupice 4c	mötschwilská spona	93,12	4,05	2,09	<0,1	<0,1	<0,1	0,26	<0,1	0,20	<0,1
34	Biskupice 4c	mötschwilská spona	87,18	5,69	6,78	<0,1	<0,1	<0,1	<0,1	<0,1	<0,1	0,11
35	Biskupice 4c	mötschwilská spona	90,81	1,86	6,76	<0,1	<0,1	<0,1	0,14	<0,1	<0,1	<0,1
4	Cetkovice 3	opaskové nákončí	93,67	5,24	0,24	<0,1	<0,1	0,19	0,22	<0,1	<0,1	<0,1
5	Cetkovice 3	kolo	82,74	4,17	12,21	<0,1	<0,1	0,10	<0,1	0,10	<0,1	<0,1
43	Chornice 2c	mötschwilská spona	87,03	5,40	6,83	<0,1	<0,1	<0,1	0,11	<0,1	0,10	<0,1
44	Chornice 2c	hlavice hřebu	83,29	4,90	11,37	<0,1	<0,1	<0,1	<0,1	<0,1	<0,1	<0,1
56	Chornice 2c	mötschwilská spona	92,04	4,42	2,96	<0,1	<0,1	<0,1	0,21	<0,1	<0,1	<0,1
83	Chornice 2c	kulovitá úseč s otvorem	85,08	6,43	7,87	<0,1	<0,1	0,10	<0,1	<0,1	<0,1	<0,1
107	Chornice 2c	opaskový článek	77,96	2,65	18,42	<0,1	<0,1	0,16	<0,1	<0,1	<0,1	0,11
155	Chornice 2c	kuželovitý artefakt s trnem	88,60	6,41	4,25	<0,1	<0,1	0,21	<0,1	<0,1	<0,1	0,13
156	Chornice 2c	hlavice hřebu	91,01	7,21	0,77	<0,1	<0,1	<0,1	0,36	<0,1	<0,1	0,23
157	Chornice 2c	kulovitá úseč	80,51	3,36	15,38	<0,1	<0,1	<0,1	<0,1	<0,1	<0,1	0,36
161	Chornice 2c	prolamované kování	74,73	2,38	21,00	1,02	0,11	<0,1	0,24	<0,1	<0,1	0,12
185	Chornice 2c	kulička z patky spony	91,96	3,73	3,18	<0,1	<0,1	<0,1	0,21	<0,1	<0,1	0,31
8	Chornice 10	kulička spony	90,33	4,60	4,22	<0,1	<0,1	<0,1	0,17	<0,1	<0,1	0,22
2	Chornice 23a	mötschwilská spona	90,03	8,69	<0,1	<0,1	<0,1	<0,1	<0,1	0,34	0,17	0,35
3	Chornice 23a	mötschwilská spona	93,29	6,24	<0,1	<0,1	<0,1	<0,1	<0,1	<0,1	<0,1	<0,1
1	Chornice 30	kulovitá úseč	72,98	6,15	20,24	<0,1	<0,1	<0,1	<0,1	<0,1	<0,1	<0,1
112	Jevičko předměstí 3	mötschwilská spona	91,08	8,51	<0,1	<0,1	<0,1	<0,1	<0,1	<0,1	<0,1	<0,1
22	Jevičko předměstí 21	kolo	76,93	4,03	18,04	<0,1	<0,1	<0,1	<0,1	<0,1	<0,1	0,59
31	Jevičko předměstí 21	hlavice hřebu	92,75	6,39	0,26	<0,1	<0,1	<0,1	0,12	<0,1	<0,1	<0,1
2	Jevičko předměstí, na Zadní Arnoštov	křížové kování	92,30	7,07	0,12	<0,1	<0,1	<0,1	<0,1	<0,1	<0,1	<0,1
17	Jevičko předměstí, na Zadní Arnoštov	vodící kruh	86,79	5,77	6,97	0,10	<0,1	<0,1	<0,1	<0,1	<0,1	<0,1
149	Křenov – Na Pohledy	Kronenhalsring	73,78	5,34	20,44	<0,1	<0,1	<0,1	<0,1	<0,1	<0,1	<0,1
12	Lázy 3c	opaskový článek	88,17	4,28	5,98	<0,1	<0,1	<0,1	0,29	<0,1	<0,1	0,90
8	Městečko Trnávka 5	kruh z opasku	83,44	7,61	8,32	<0,1	0,15	<0,1	<0,1	<0,1	<0,1	<0,1
12	Městečko Trnávka 5	neurčený artefakt	76,71	7,62	14,91	<0,1	<0,1	<0,1	<0,1	<0,1	<0,1	0,27
12	Staré Město u M. Třebové	opaskový článek	87,86	2,80	8,90	<0,1	<0,1	<0,1	<0,1	<0,1	<0,1	<0,1
1	Vanovice	kolo	93,58	0,62	5,10	0,17	0,11	<0,1	0,21	<0,1	<0,1	<0,1

Tab. 2. XRF vybraných artefaktů ze studovaného regionu, v % (měření Jan John, Jihočeská univerzita v Českých Budějovicích).

Tab. 2. XRF of selected artefacts from the studied region, in % (measurements by Jan John from the University of South Bohemia in České Budějovice).

Cetkovice 3

lokalizace: 24-21-16, (448:187), (461:190), (466:173), (457:164); aktivity: výraznější sídlištní nálezy doby laténské a mladší doby hradištní, ojedinělá keramika doby halštatské a mladší doby římské

2. plasticky zdobená kulovitá hlavice hřebu s otvorem pro dřík, d 13 mm, v. 12 mm, E 0624861, N 5494248 (obr. 3: 2)

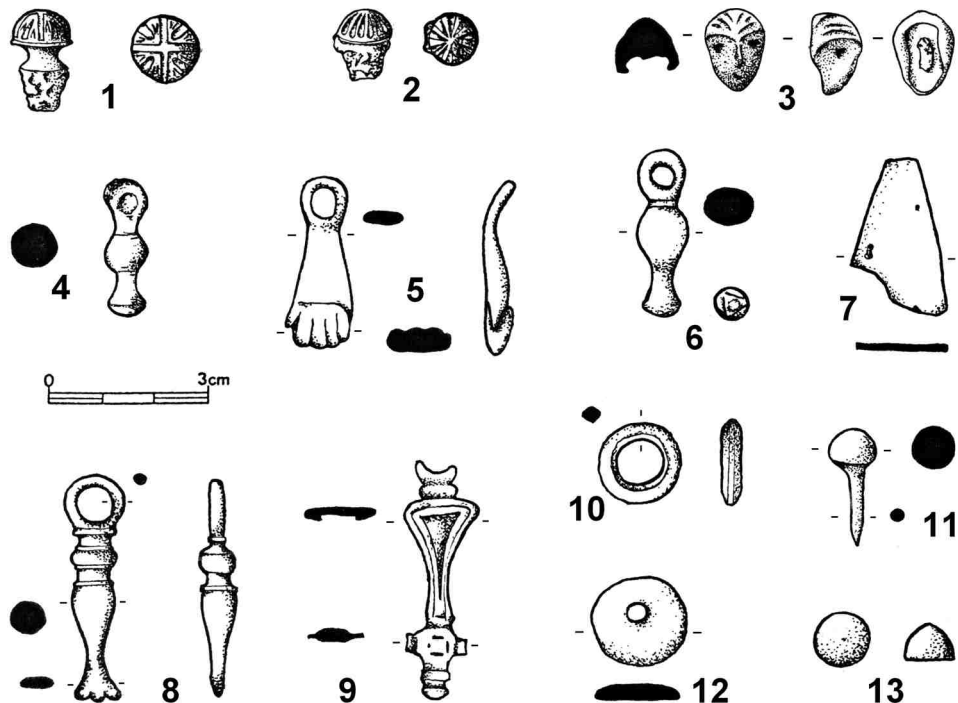
4. opaskové nákončí s odlomeným kuličkovým ukončením, 51 × 11 × 10 mm, E 0624755, N 5494368 (obr. 3: 4)

5. kolečko se středovým otvorem a čtyřmi loukotěmi, d 26 mm, v. 6 mm, E 0624826, N 5494327 (obr. 3: 3)

6. kroužek romboického příčného průřezu, d 18 mm, v. 4 mm, E 0624694, N 5494460 (obr. 3: 1)

Chornice 1a

lokalizace: 24-21-06, (330:298), (342:317), (361:309), (346:290); aktivity: četné sídlištní nálezy časného eneolitu, celé doby popelnicových polí, mladší doby hradištní až 13. stol., dobu laténskou reprezentuje jediný kovový nález



Obr. 4. Nálezy z lokality Chornice 2c.
Fig. 4. Finds from the Chornice 2c site.

34. plasticky zdobené kování na vnitřní straně se stopami železa, 25 × 18 × 6 mm, E 0623504, N 5503087 (obr. 9: 15)

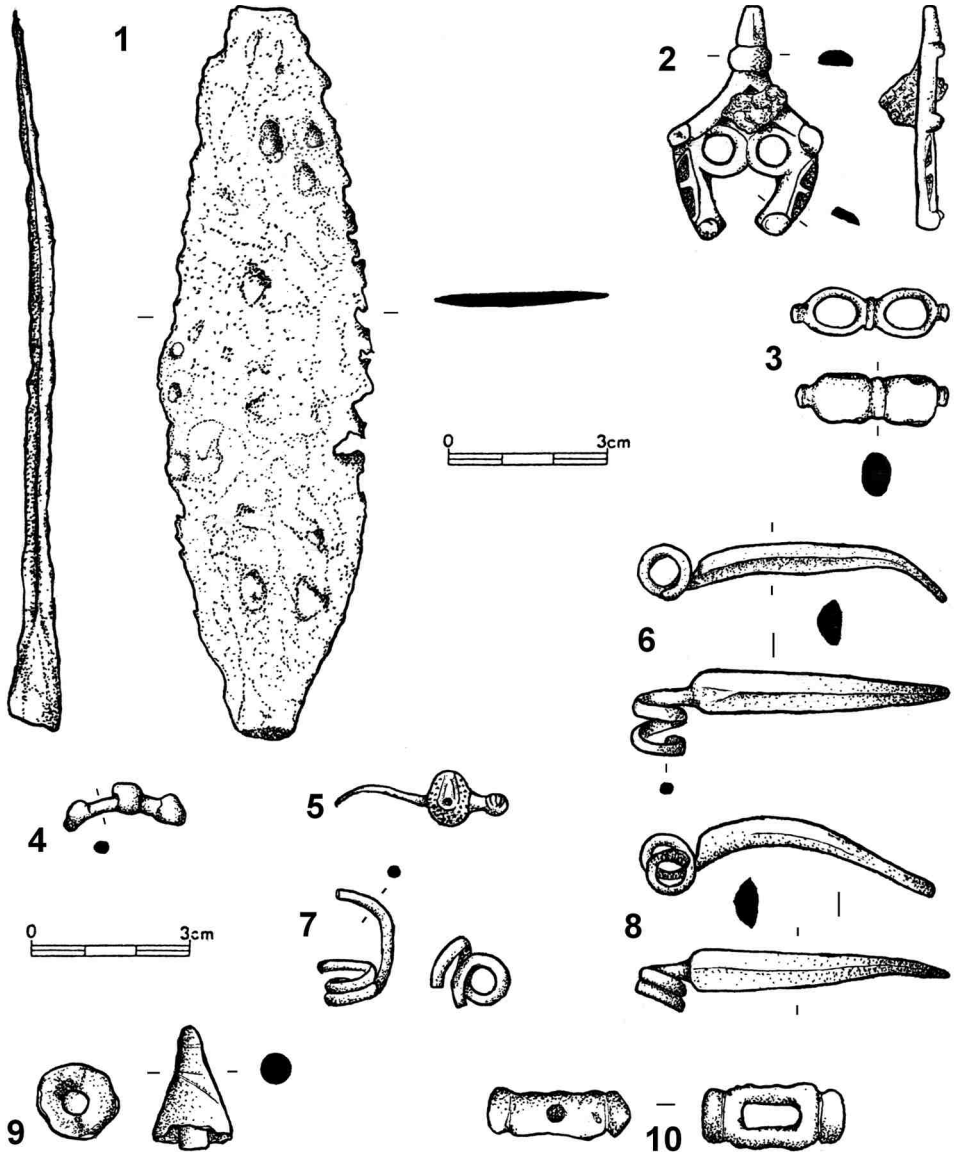
Chornice 2c, Lázy 3c

aktivita: četné sídlištní nálezy celé doby popelnicových polí a doby laténské, sporadické nálezy kultury s moravskou malovanou keramikou, doby římské a 13. století

Chornice 2c

lokalizace: 24-21-01, (435:025), (443:042), (482:037), (482:016)

1. kuželkovitý závěsek s rytím v podobě trojúhelníku na kuličkovitém ukončení, dl. 32 mm, d 10 mm, E 0624577.322, E 5504215.411 (obr. 4: 6)
4. hřeb s polokulovitou hlavicí, dl. 23 mm, d 9 mm, E 0624633.235, N 5504242.650 (obr. 4: 11)
28. zlomek zrcátka, 30 × 16 × 1 mm, E 0624637, N 5504242 (obr. 4: 7)
43. lučičk möschwilské spony se zbytkem vinutí, 59 × 16 × 10 mm, E 0624518, N 5504195 (obr. 5: 6)
44. rýhovaná hlavice hřebu se zbytky železného dřívku, dl. 19 mm, d 12 mm, E 0624502, N 5504207 (obr. 4: 1)
45. lidská hlavička, na spodní straně se zbytkem bílé látky, 17 × 13 × 12 mm, E 0624533, N 5504206 (obr. 4: 3)
54. deformovaná průvlečka, 27 × 12 × 8 mm, E 0624505, N 5504238 (obr. 5: 10)
56. lučičk möschwilské spony, 58 × 12 × 9 mm, E 0624514, N 5504216 (obr. 5: 8)
58. kuželkovitý závěsek se zbytky železa v oku, dl. 26 mm, d 9 mm, E 0624540, N 5504179 (obr. 4: 4)
59. křížovitý závěsek, 44 × 14 × 3 mm, E 0624536, N 5504235 (obr. 4: 9)
60. část členěného kruhového šperku, 22 × 6 × 5 mm, E 0624516, N 5501168 (obr. 5: 4)
82. kuželkovitý závěsek s plochým koncem, 41 × 12 × 7 mm, E 0624490, N 5504188 (obr. 4: 8)



Obr. 5. Nálezy z lokality Chornice 2c.
Fig. 5. Finds from the Chornice 2c site.

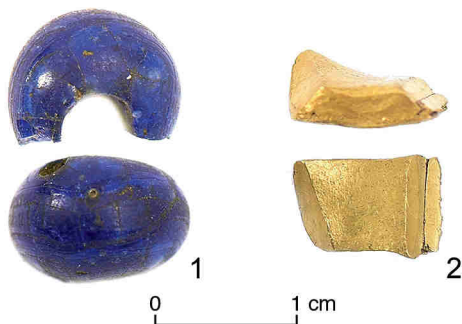
83. artefakt ve tvaru kulovité úseče s excentricky umístěným otvorem, d 28 mm, v. 3 mm, m 4,97 g, E 0624500, N 5504190 (obr. 4: 12)

96. kroužek rombického příčného průřezu, d 16 mm, v. 4 mm, E 0624508, N 5504202 (obr. 4: 10)

107. opaskový článek tzv. středoněmeckého typu, 29 × 10 × 10 mm, E 0624489, N 5504171 (obr. 5: 3)

121. hranolek sekáním děleného zlata, 7,5 × 5,3 × 2,4 mm, 0,93 g, E 0624500, N 5504207 (obr. 6: 2)

155. kuželovitý artefakt se středovým trnem na bazi, dl. 22 mm, d 15 mm, E 0624542, N 5504202 (obr. 5: 9)



Obr. 6. 1 – skleněná perla z lokality Cetkovice 3; 2 – sekáný kousek zlata z lokality Chornice 2c (foto M. Štěpán).

Fig. 6. 1 – glass bead from the Cetkovice 3 site; 2 – cut piece of gold from the Chornice 2c site.

156. rýhovaná hlavice hřebu se zbytky železa, dl. 13 mm, d 10 mm, E 0624626, N 5504250 (obr. 4: 2)
 157. předmět v podobě kulovité úseče, d 10 mm, v. 7 mm, m 3,37 g, E 0624566, N 5504161 (obr. 4: 13)
 161. bronzová prolomaná opasková zápona se zbytky železa, 42 × 28 × 11 mm, E 0624660, N 5504089 (obr. 5: 2)
 167. část vinutí spony, 23 mm, E 0624528, N 5504197 (obr. 5: 7)
 174. list hrotu železného kopí se středovým žebrem, 138 × 42 × 12 mm, E 0624456, N 5504186 (obr. 5: 1)
 184. antropomorfní závěsek v podobě ruky, 32 × 14 × 7 mm, E 0624667, N 5504209 (obr. 4: 5)
 185. kuličkovitě ukončená patka spony, dl. 32 mm, d 10 mm, E 0624547, N 5504164 (obr. 5: 5)

Lázy 3c

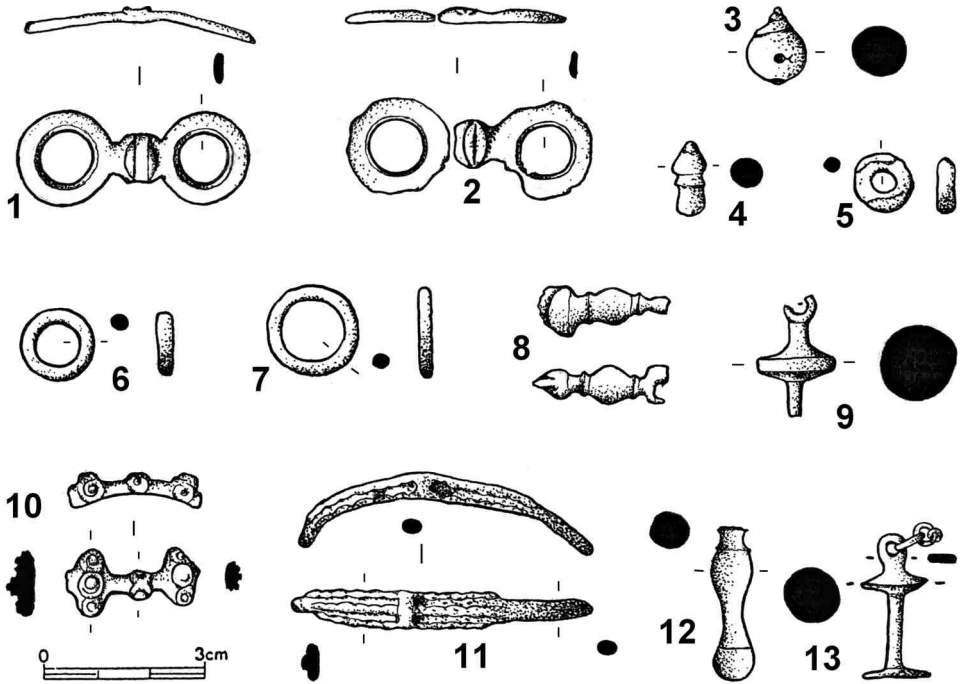
lokalizace: 24-21-01, (440:044), (445:059), (473:056), (472:040)

1. ploché osmičkovité kování s plasticky zdobenou středovou částí, 43 × 18 × 3 mm, E 0624580, N 5504375 (obr. 7: 1)
2. část osmičkovitého kování s plasticky zdobenou středovou částí – celek s č. 3, 26 × 18 × 3 mm, E 0624578, N 5504373 (obr. 7: 2)
3. oko z osmičkovitého kování – celek s č. 2, 19 × 18 × 2 mm, E 0624579, N 5504364 (obr. 7: 2)
5. kulička z patky spony (?), dl. 14 mm, d 13 mm, 0624588, N 5504377 (obr. 7: 3)
6. drobný kroužek či perla, d 12 mm, v. 4 mm, E 0624576, N 5504331 (obr. 7: 5)
7. kroužek kruhového příčného průřezu, d 18 mm, v. 3 mm, E 0624595, N 5504319 (obr. 7: 7)
9. plasticky zdobený zlomek kruhového šperku, 25 × 12 × 8 mm, E 0624627, N 5504295 (obr. 7: 10)
10. kroužek kruhového příčného průřezu, d 14 mm, v. 4 mm, nezaměřeno (obr. 7: 6)
11. část závěsku s terčovitou středovou částí, dl. 23, d 16 mm, E 0624606, N 5504311 (obr. 7: 9)
12. část opaskového článku, 25 × 11 × 9 mm, E 0624607, N 5504280 (obr. 7: 8)
17. část kuželkovitého závěsku, dl. 29 mm, d 8 mm, E 0624602, N 5504286 (obr. 7: 12)
18. čepičkovitý artefakt se zbytky železa, dl. 14 mm, d 7 mm, E 0624575, N 5504285 (obr. 7: 4)
22. cívkovitý závěsek, dl. 27 mm, d 14 mm, E 0624589, N 5504283 (obr. 7: 13)
23. zlomek plasticky členěného kruhového šperku, 55 × 6 × 5 mm, E 0624698, N 5504274 (obr. 7: 11)

Chornice 3c

lokalizace: 24-21-06, (430:362), (433:375), (447:372), (444:360); aktivity: sídlištní nálezy doby laténské, v jejichž bezprostřední blízkosti v rámci dané lokality ojediněle nálezy bronzů doby popelnicových polí a keramiky 13. století

1. bronzový kruh s nálitky, d 40 mm, v. 15 mm, E 0624467, N 5503696 (obr. 8: 1)
2. část z opasku v podobě kroužku s částmi řetízku, dl. 79 mm, E 0624435, N 5503703 (obr. 8: 5)
3. závěsek cívkovitého tvaru, dl. 39 mm, d 15 mm, E 0624465, N 5503713 (obr. 8: 4)
4. část závěsku, dl. 23 mm, d 12 mm, E 0624464, N 5503703 (obr. 8: 3)
5. kuželkovitý závěsek, dl. 21 mm, d 10 mm, E 0624456, N 5503716 (obr. 8: 7)
6. středová část kuželkovitého závěsku, dl. 22 mm, d 6 mm, E 0624435, N 5503714 (obr. 8: 8)
13. silně korodovaná část kuželkovitého závěsku (?), dl. 27 mm, d 22 mm, E 0624476, N 5503714 (obr. 8: 2)



Obr. 7. Nálezy z lokality Lázy 3c.
Fig. 7. Finds from the Lázy 3c site.

18. zlomek opaskového článku, 24 × 14 × 3 mm, E 0624442, N 5503697 (*obr. 8: 6*)

21. část opasku v podobě bronzového kroužku kruhového příčného průřezu s článkem řetízku, max. 21 mm, E 0624494, N 5503755 (*obr. 8: 9*)

Chornice 10

lokalizace: 24-21-06, (405:208), (405:227), (455:230), (455: 215); aktivita: sídlištní nálezy doby laténské, nečetné nálezy doby římské, ojedinělý bronzový artefakt doby bronzové

2. kuželkovitý závěsek s trojúhelníkovitým motivem na koncové části, dl. 37 mm, d 8 mm, E 0624341.562, N 5502220.860 (*obr. 9: 1*)

3. bronzový hřeb s polokulovitou hlaví, dl. 24 mm, d 10 mm, E 0624378.805, N 5502223.568 (*obr. 9: 3*)

8. plasticky zdobená kulička z patky spony, dl. 16 mm, d 11 mm, E 0624371, N 5502224 (*obr. 9: 4*)

12. hlavice hřebu, dl. 10 mm, d 10 mm, E 0624351, N 5502211 (*obr. 9: 7*)

13. cibulovitá hlavice hřebu, dl. 16 mm, d 10 mm, E 0624366, N 5502191 (*obr. 9: 6*)

14. kuličkovitý artefakt se zbytkem železa, 16 × 8 × 7 mm, E 0624371, N 5502229 (*obr. 9: 5*)

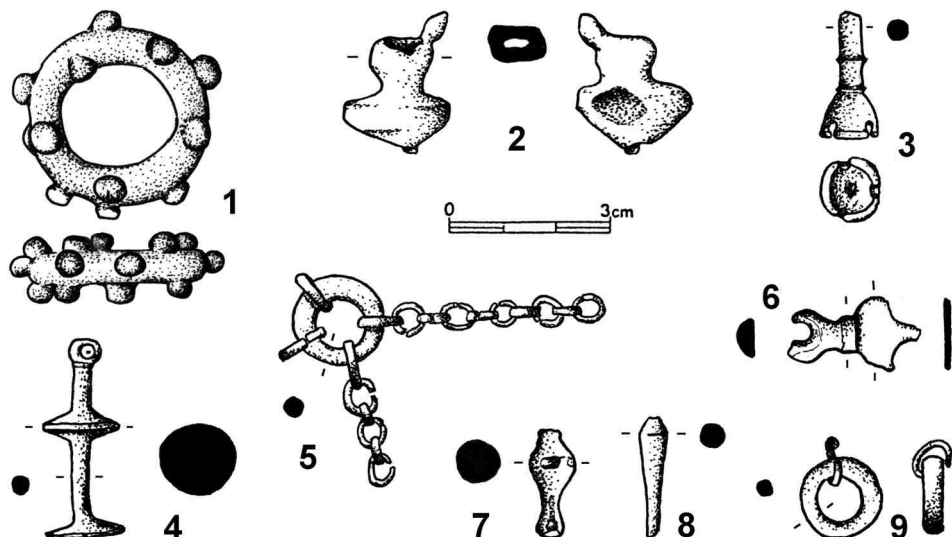
15. hřeb s hraněným dřevkem, dl. 24 mm, d 10 mm, E 0624373, N 5502255 (*obr. 9: 2*)

Chornice 15a

lokalizace: 24-21-07, (215:380), (255:380), (252:365), 24-21-02, (215:000), (235:029), (269:027), (255:000); aktivita: sídliště kultury s lineární keramikou, nečetné nálezy keramiky doby popelnicových polí bez č. kroužek s nálitky, d 38 mm, v. 12 mm, nezaměřeno (*obr. 9: 14*)

Chornice 19

lokalizace: 24-21-02, (187:038), (214:065), (235:049), (210:017), aktivita: sídliště z celého trvání doby popelnicových polí, ojedinělé nálezy časněho eneolitu a doby laténské



Obr. 8. Nálezy z lokality Chornice 3c.
Fig. 8. Finds from the Chornice 3c site.

11. kroužek romboického příčného průřezu, d 15 mm, v. 4,5 mm, E 0626909.390, N 5504186.092 (obr. 9: 11)
43. kruh s nálitky, d 30 mm, v. 12 mm, E 0626875, N5504184 (obr. 9: 13)

Chornice 23a

lokalizace: 24-21-06, (329:221), (334:233), (351:229), (348:218), (338:216); aktivity: sídliště kultury s lineární keramikou, nepříliš četné nálezy doby laténské a střední doby hradištní, ojedinělý bronzový artefakt doby popelnicových polí

2. lučík mötschwilské spony, 43 × 8 × 5 mm, E 0623438, N 5502255 (obr. 9: 9)

3. mötschwilská spona s odlomenou patkou a zachycovačem, 52 × 15 × 14 mm, E 623438, N 5502262 (obr. 9: 8)

Chornice 23c

lokalizace: 24-21-06, (349:216), (351:229), (383:223), (381:211); aktivity: sídliště kultury s lineární keramikou, sporadické sídlištní nálezy časného eneolitu

1. silně korodovaný kroužek, d 16 mm, v. 3 mm, E 0625758, N 5502202 (obr. 9: 10)

Chornice 30

lokalizace: 24-21-06, (434:195), (434:206), (478:214), (479:199); aktivity: sídliště doby laténské, aktivity snad i z jiných období pravěku, zatím blíže nedatovaných

1. předmět v podobě kulovité úseče, d 10 mm, v. 4 mm, m 1,52 g, E 0624659, N 5502074 (obr. 9: 12)

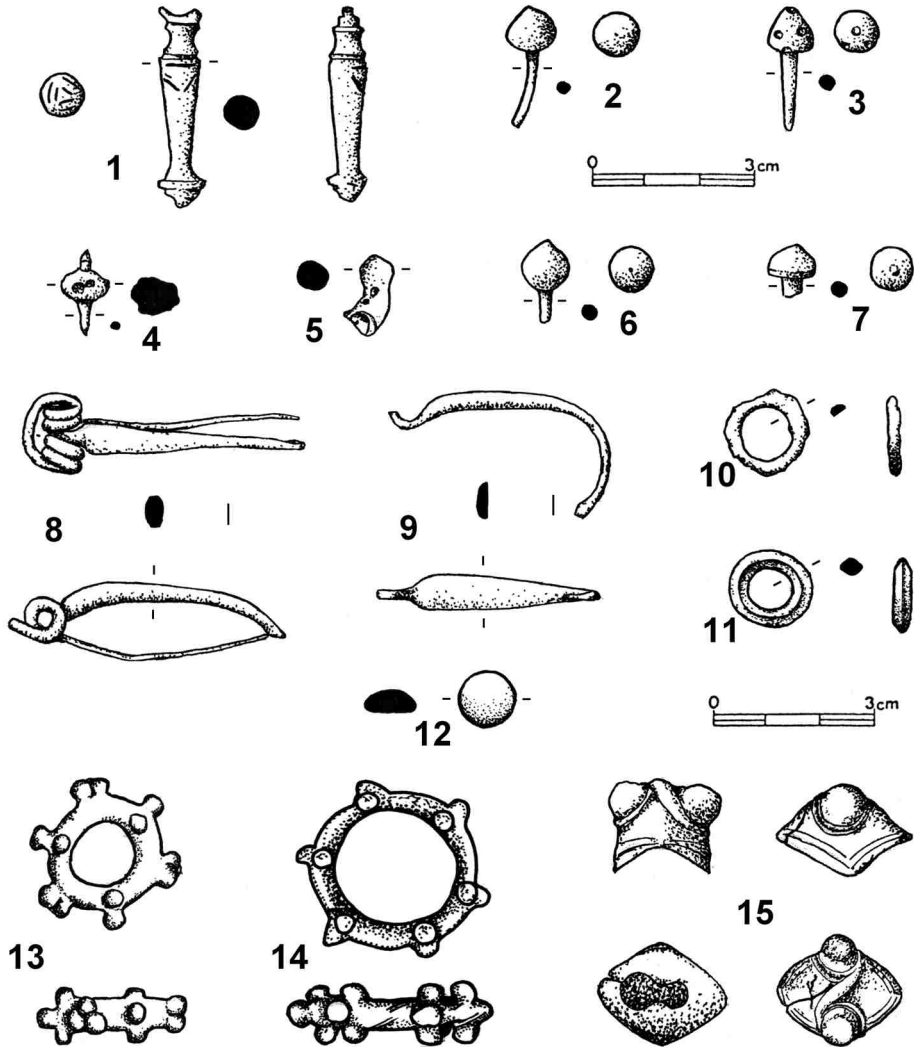
Jevíčko-předměstí 3

lokalizace: 24-21-11 (1998), (366:252), (390:270), (420:247), (409:231); aktivity: velmi silné osídlení z doby římské a celého raného středověku, sporadické nálezy doby laténské a doby popelnicových polí

112. lučík mötschwilské spony, 45 × 9 × 9 mm (obr. 10: 3)

Jevíčko-předměstí 4a, 4b

lokalizace: 24-21-11, (214:273), (234:281), (245:265), (225:249); aktivity: intenzivní osídlení z doby popelnicových polí a doby laténské, sídliště kultury s lineární keramikou, ojedinělá plošně retušovaná štípaná industrie z pozdního eneolitu či počátku doby bronzové, ojedinělý nále z přelomu starší a střední doby bronzové



Obr. 9. 1–7 Chornice 10; 8–9 Chornice 23a; 10 Chornice 23c; 11, 13 Chornice 19; 12 Chornice 30; 14 Chornice 15a, 15 Chornice 1a.

Fig. 9. 1–7 Chornice 10 site; 8–9 Chornice 23a site; 10 Chornice 23c site; 11, 13 Chornice 19 site; 12 Chornice 30 site; 14 Chornice 15a site; 15 Chornice 1a site.

Jevíčko-předměstí 4a

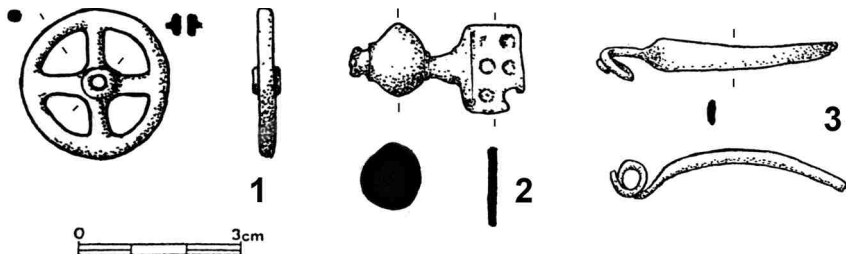
lokalizace: 24-21-11, (215:269), (221:285), (242:281), (245:254)

9. část opaskového članku s dochovaným středovým vývalkem a jednou postranní destičkou se třemi otvory zdobenou vybijením, 28 × 15 × 11 mm, E 0622458, N 5498849 (obr. 10: 2)

Jevíčko-předměstí 4b

lokalizace: 24-21-11, (213:265), (236:252), (235:245), (216:251)

28. kolečko se středovým otvorem a čtyřmi paprsky, d 27 mm, v. 4 mm, E 0622355, N 5498776 (obr. 10: 1)



Obr. 10. 1 Jevíčko-předměstí 4a; 2 Jevíčko-předměstí 4b; 3 Jevíčko-předměstí 3.

Fig. 10. 1 Jevíčko-předměstí (suburb) 4a site; 2 Jevíčko-předměstí (suburb) 4b site; 3 Jevíčko-předměstí 3 site.

Jevíčko-předměstí 21, 24

aktivita: intenzivní osídlení z mladší doby hradištní a především 13. stol., sídliště z doby laténské, sporadické nálezy z doby bronzové a římské

Jevíčko-předměstí 21

lokalizace: 14-21-11, (163:374), (167:374), (182:370), (176:357), (169:363), (167:368)

1. kroužek, d 17 mm, v. 5 mm, E 0621787, N 5499882 (*obr. 11: 8*)
6. zlomek pravděpodobně opaskové zápony, 21 × 15 × 5 mm, E 0621839, N 5499865 (*obr. 11: 4*)
7. kuželkovitý závěsek ukončený třemi lalůčky, dl. 30 mm, d 9 mm, 0621836, N 5499861 (*obr. 11: 7*)
11. zlomek opaskové zápony, 24 × 20 × 6 mm, E 0621794, N 5499864 (*obr. 11: 5*)
21. celý kuželkovitý závěsek, 27 × 8 × 7,5 mm, E 0621754, N 5499914 (*obr. 11: 3*)
22. neúplné kolečko se čtyřmi loukotěmi a středovým otvorem, 30 × 27 × 4 mm, E 0621797, N 5499866 (*obr. 11: 2*)
31. rýhovaná hlavice hřebu, d 11 mm, v. 12 mm, E 0621859, N 5499848 (*obr. 11: 6*)
32. vývalkovitě členěný zlomek náramku, 40 × 6 × 4,5 mm, E 0621799, N 5499854 (*obr. 11: 1*)

Jevíčko-předměstí 24

lokalizace: 24-21-11, (179:355), (183:370), (213:360), (208:342)

7. kruh s nálitky, d 26 mm, v. 19 mm, E 0621903, N 5499788 (*obr. 11: 9*)

Městečko Trnávka 5

lokalizace: 24-21-01, (435:346), (448:353), (455:338), (445:329); aktivita: sídliště z mladší doby bronzové a doby laténské

1. kruh s nálitky, d 27 mm, v. 8 mm, E 0624411.281, N 5507201.806 (*obr. 12: 1*)
2. železná sekera s nedovřenou tulejí, 88 × 56 × 20 mm, E 0624401.455, N 5507210.849 (*obr. 12: 2*)
5. kroužek, d 16 mm, v. 4 mm, E 0624399, N 5507261 (*obr. 12: 8*)
7. kroužek, d 13 mm, v. 4 mm, E 0624394, N 5507229 (*obr. 12: 7*)
8. opaskový kroužek s navlečeným okem, 34 mm, E 06243998, N 5507236 (*obr. 12: 3*)
10. vinutí spony s částí jehly, 23 mm, E 0624379, N 5507307 (*obr. 12: 4*)
16. kuželkovitý závěsek, dl. 25 mm, d 6,5 mm, E 0624436, N 5507319 (*obr. 12: 6*)

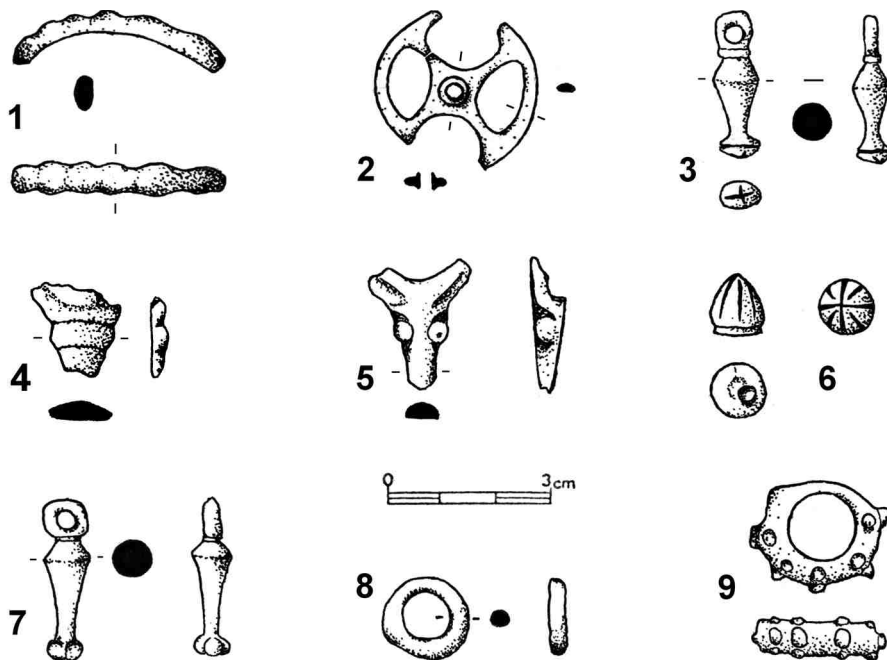
Městečko Trnávka 11

lokalizace: 24-21-01, (427:373), (435:375), (436:366), (430:365); aktivita: sídliště doby popelnicových polí, ojedinělý bronzový artefakt doby laténské

1. kruh s nálitky, d 45 mm, v. 8 mm, E 0624202, N 5507631 (*obr. 12: 5*)

Staré Město u Moravské Třebové 4a

lokalizace: 14-43-11, (180:163), (204:157), (215:126), (199:124); aktivita: sídliště z doby laténské a římské, nečetné nálezy z neolitu a eneolitu



Obr. 11. 1–8 Jevíčko-předměstí 21; 9 Jevíčko-předměstí 24.

Fig. 11. 1–8 Jevíčko-předměstí (suburb) 21 site; 9 Jevíčko-předměstí 24 site.

2. kroužek romбіckého přičného průřezu, d 15 mm, v. 3 mm, E 0621734.629, N 5516660.244 (*obr. 13: 3*)
 6. zlomek cedníku, 39 × 25 × 1 mm, E 0621738, N 5516674 (*obr. 13: 1*)
 12. opaskový článek s postranní destičkou (druhá odlomena) a středovým vývalkem, 18 × 15 × 13 mm, E 0621726, N 5516663 (*obr. 13: 2*)

Lesní terén

Jevíčko-předměstí – „U Jevíčské cesty“

lokalizace: 24-21-06, (090:075), (080:120), (120:120), (140:075); aktivity: okolí úvozových cest, terén silně zamořen stěpinami munice z druhé světové války

1. železná sekera s hraněnou tulejí, 127 × 72 × 42 mm, E 0621114, N 5501093 (*obr. 17: 4*)
2. železná sekera s hraněnou tulejí, 111 × 92 × 27 mm, E 0621198, N 5500992 (*obr. 17: 2*)
3. železná sekera s hraněnou tulejí, 94 × 61 × 28 mm, E 0621193, N 5501004 (*obr. 17: 3*)

Jevíčko-předměstí – na Zadní Arnoštov

lokalizace: 24-21-06, (170:050), (120:110), (130:115), (170:083); aktivity: okolí úvozových cest, registrovány kovové nálezy z doby bronzové, doby římské a středověku

2. křížovité kování s ozdobnými plasticky členěnými nýty a poutkem, 106 × 53 × 17 mm, E 0621382, N 5501227 (*obr. 14: 2*)
17. vodící kruh typu Orešac, 53 × 43 × 61 mm, E 0621543, N 5501132 (*obr. 14: 1*)
29. výrazně profilovaná botka kopí, dl. 179 mm, d 19 mm, E 0621545, N 5500993 (*obr. 15: 4*)
36. münsingenská spona, 85 × 34 × 22 mm, E 0621634, N 5501039 (*obr. 15: 2*)
37. torzo spony středolaténské konstrukce, 112 × 48 × 13 mm, E 0621613, N 5501038 (*obr. 15: 1*)
73. kroužek romбіckého přičného průřezu, d 21 mm, v. 5,5 mm, E 0621613, N 5501059 (*obr. 15: 3*)

Křenov – na Pohledy

lokalizace: 24-12-04, (380:091), (350:220), (410:186), (460:145), (480:100)420:081), aktivity: okolí úvozových cest, registrovány kovové nálezy od doby bronzové do novověku

149. část tzv. „Kronenhalsringu“, 126 × 32 × 7 mm, E 0614615, N 5504933 (*obr. 18*)

Vanovice – severní svah kopce „Čertovec“

lokalizace: 24-12-20, (350:110), (355:150), (379:146), (390:110), aktivity: okolí úvozových cest mimo dobu laténskou zatím bez dalších datovatelných nálezů

1. kolečko s loukotěmi, 47 × 39 × 3 mm, E 0619005, N 5493615 (*obr. 13: 4*)

Zadní Arnoštov – „Na jevičské hranici“

160:124), (150:155), (200:155), (200:125), aktivity: v blízkosti jedné z větví úvozových cest s ojedinělým nálezem vrcholně středověké ostruhy

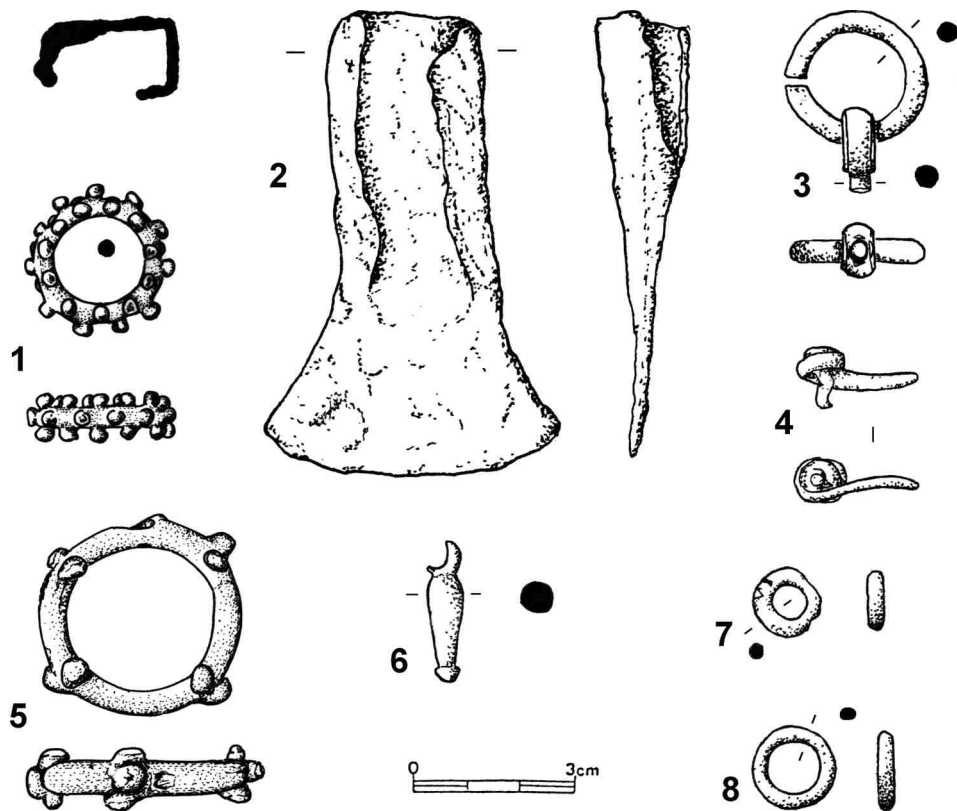
1. železná sekera s tulejí, 136 × 96 × 44 mm, E 0621925, N 5501297 (*obr. 17: 1*)

4. Vyhodnocení nálezů

4.1. Opasek a jeho části

Mezi nálezy z Malé Hané jedenácti kusy výrazně dominují různé formy kuželkovitých závěsků (*obr. 2: 7; 4: 4, 6, 8; 7: 12; 8: 7, 8; 9: 1; 11: 3, 7; 12: 6*, nejistá zůstává klasifikace silně poškozeného artefaktu *obr. 8: 2*), které tvořily původně součást honosného ženského opasku (*Filip 1956*, 171–173, *obr. 50: 7–8*, *tab. XLIII; Feugère 2009*, 190, *fig. 6: 7–8; Bujna 2011*, *obr. 35–42, 46*) v časovém úseku LT B2b-C1b (*Waldhauser a kol. 1987*, 37, *Abb. 4*). Toto datování (s možným posunem do LT C2) koresponduje s novými objevy v Němčicích nad Hanou (*Čižmář – Kolníková 2006*, 264, *obr. 5: 13–20*) a Nowé Cerekwi (*Rudnicki 2014*, 427, *obr. 5: 1–6*). S výskytem kuželkovitých závěsků vázičkovitého, výrazně profilovaného tvaru se závěsným ouškem se počítá ještě ve stupni LT C2-D1 bez jednoznačně prokázané funkce jako součásti opasku (*Waldhauser – Krásný 2005*, 109). I když jsme se dosud s těmito nálezy setkávali poměrně často (*Meduna 1961*, *Taf. 10: 6–7; 1962*, *obr. 16: 5; 1980a*, *Taf. 80: 9; 1980b*, *Taf. 60: 3; Zápotocký 1973*, *obr. 2: 10; 4: 4; 9: 13; Čižmář 1974*, 211, *tab. I: 3; Čižmář 1978*, 123, *obr. 9: 5; Čtverák 1980*, *obr. 3: 12–13; Venclová 1980*, *obr. 5: 2; Michálek 1999*, 85, 69: 2; *Hlava 2002*, *obr. 26: 5; 2008*, *obr. 1: 8; Čižmářová J. 2005*, *obr. 75: 6; Hlava – Kostka 2010*, *obr. 8: 3–4; Limburský et al. 2015*, *obr. 21: 7*), s nástupem éry detektorů kovů jejich počet dále rychle roste (např. *Čižmář et al. 2008*, *obr. 3: 4–5, 14–17; 6: 4–5; 2009*, *obr. 2: 2, 12; 6: 7, 9; 7: 10; 2010*, *obr. 3: 10; Čižmářová 2009*, *tab. 18: 5–6; Jílek – Mangel 2009a*, *obr. 2: 5; 2009b*, *obr. 4: 7, 13; Čižmář – Čižmářová – Kejzlar 2011*, *obr. 5: 22–27; Mangel – Jílek 2012*, 84, *obr. 2: 2, 4, 7–8; 2013*, 59; *Kůt et al. 2014*, 45, *fig. 2; Michálek et al. 2014*, 10: 3). Vzhledem k jejich vysoké frekvenci na sídlišťích doby laténské patřily opasky, jejichž součástí tyto závěsky byly, k běžnému vybavení keltského kroje, popř. musíme uvažovat i o variantě, zda se skutečně jednalo výhradně o části ženského opasku.

Podobně klasifikovat můžeme i závěsky cívkovitého tvaru tvořené dvěma spojenými kruhovými kotouči č. 3 z Chornic 3c a č. 22 z Lázů 3c (*obr. 7: 9, 13; 8: 4*). Přesné analogie nacházíme na stradonickém oppidu (*Píč 1903*, *Tab. XX: 15, 18, 27*), *Závisti (Motyková – Drda – Rybová 1978*, *obr. 10: 1*), z novějších nálezů pak v Němčicích nad Hanou (*Čižmář – Kolníková 2006*, 264, *obr. 2: 1*).



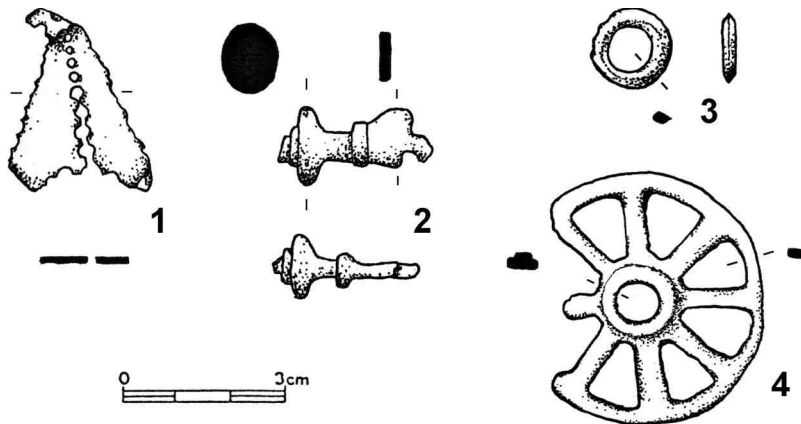
Obr. 12. 1–4, 6–8 Městečko Trnávka 5; 5 Městečko Trnávka 11.

Fig. 12. 1–4, 6–8 Městečko Trnávka 5 site; 5 Městečko Trnávka 11 site.

Kotoučovitá středová část opaskového článku s postraní destičkou č. 18 z lokality Chornice 3c (obr. 8: 6) řadí tento předmět k typu Gk-P-2 či 3 s datací do stupně LT C1 (Bujna 2011, 121). Výrobu těchto článků máme doloženu v obchodním a industriálním centru v Němčicích nad Hanou (Čižmář – Kolníková 2006, 264).

V Němčicích nad Hanou byly rovněž vyráběny články s postranními destičkami a středovým vývalkem spojované řetízky, popř. v některých případech může jít o rozdělovače řetízků závěsků na těchto opascích. Jejich zástupci byly nalezeny v lokalitách Lázy 3c (č. 12, obr. 7: 8), Jevíčko-předměstí 4a (č. 9, obr. 10: 2) a Staré Město u Moravské Třebové 4a (č. 12, obr. 13: 2). Vzhledem k jejich absenci na plochých pohřebištích jsou datovány do stupňů LT C2 (Čižmář – Kolníková 2006, 264) s možným výskytem ve stupni LT D1 (Pieta 2000, 142; Bujna 2011, 123). K méně obvyklému nálezu z Lázů přesná a poněkud lépe dochovaná analogie, u níž je na jedné straně článku destička s otvory a na straně druhé úchyt oproti destičce pootočen o 90°, pochází z Klenovic na Hané (Čižmář et al. 2010, obr. 3: 11).

V lokalitě Chornice 3c byl nalezen kroužek s navlečenými zbytky dvou řetízků z drobných bronzových kruhových článků a dalšími dvěma izolovanými kroužky, které rovněž



Obr. 13. 1–3 Staré Město u Moravské Třebové 4a; 4 Vanovice, severní svah kopce „Čertovec“.

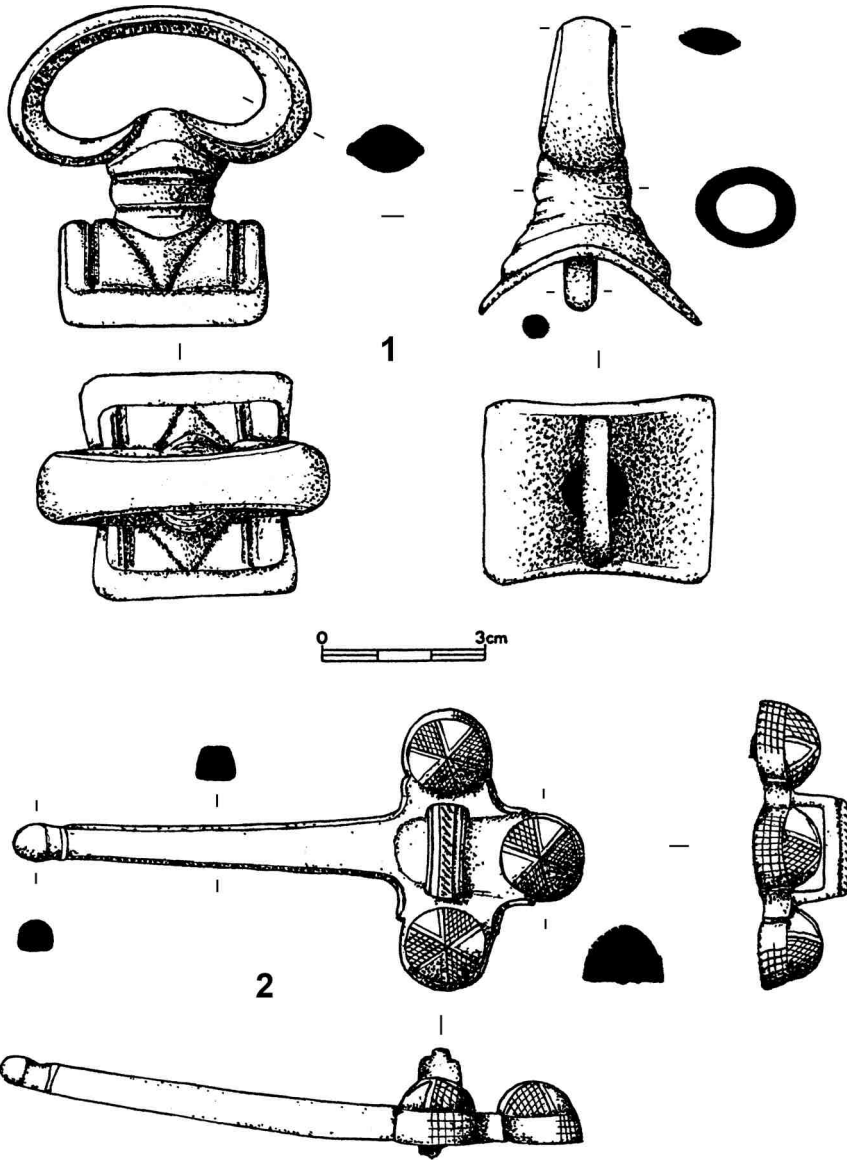
Fig. 13. 1–3 Staré Město u Moravské Třebové 4a site; 4 Vanovice, northern side of the „Čertovec“ hill.

představují zbytky řetízků (č. 2, obr. 8: 5). Tyto dochované prvky dovolují určit artefakt jako část bronzového opasku typu Gk-E2B podle J. Bujny. Podobně snad můžeme klasifikovat i kroužek s jedním dochovaným článkem řetízku ze stejné lokality (č. 21). Datovány jsou do stupně LT C1 (Bujna 2011, 92) s možným výskytem od stupně LT B2 (Pieta 2000, 142). Součástí opasku sestávajícího z drobných řetízků může být i část drobného řetízku č. 29 z Biskupice 4c (obr. 2: 9), s jistotou ale nemůžeme vyloučit ani možnost, že se jednalo o část závěsu skládacích vázek (Píč 1903, tab. XXVII: 3) či součást závěsku apod. Součástí opasku s podobnou či mladší datací byl zjevně i otevřený kruh se zbytkem spojovacího článku (č. 8, obr. 12: 3) z Městečka Trnávky 5 (srov. Pieta 2000, 142, Abb. 8: 48).

Články opasků jako č. 107 z Chornice 2c (obr. 5: 3) sice označil T. Voigt jako opasky středoněmeckého typu (Voigt 1958, 435–436, Abb. 13; Reitinger 1966, 213–124), jejich výroba je však nálezem polotovaru doložena v Nowé Cerekwi v Horním Slezsku (Rudnicki 2014, 425, fig. 4: 7). Jako typ Gk-J s dalšími subvariantami jsou datovány do stupně LT C1 (Bujna 2011, 100–105) a nikoliv překvapivě se s nimi setkáváme i v obchodním a industriálním centru v Němčicích nad Hanou (Čížmář – Kolníková 2006, 264, obr. 5: 8).

Součástí opasku rovněž tvořilo ozdobné prolamované kování původně s emailovou výzdobou č. 161 rovněž z Chornice 2c (obr. 5: 2). Paralely k němu opět nacházíme v Nowé Cerekwi (Rudnicki 2014, 426, fig. 4: 9) a v Němčicích nad Hanou (Čížmář – Kolníková 2006, 264, obr. 5: 9), mimo to známe podobná kování např. ze Stradonic u Loun (Filip 1956, obr. 10: 2; Kruta – Lička 2004, 11/16), Lovosic (Zápotocký 1973, 149, obr. 9: 13), Těšic (Čížmář et al. 2010, 129, obr. 5: 9) či Palárikova (Bujna 2011, 106, fig. 44: 1). Jako součásti zápon můžeme interpretovat artefakty č. 6 a 11 z lokality Jevíčko-předměstí 21 (obr. 11: 4, 5), jejich stav však bližší vyhodnocení nedovoluje, těžiště výskytu takovýchto zápon leží ve stupni LT C1.

V lokalitě Cetkovice 3 se podařilo nalézt větší část opaskového nákončí (č. 4, obr. 3: 4). Van Endert rozdělila tyto artefakty do dvou skupin, přičemž nákončí z Cetkovic náleží k poměrně masivním litým, bohatě profilovaným výrobkům datovaným do stupňů LT D1–D2 (van Endert 1991, 32–33). Z oppidálního prostředí je známe ze Stradonic (Píč 1903, tab.



Obr. 14. Nálezy z lokality Jevíčko-předměstí směrem na Zadní Arnoštov.

Fig. 14. Finds from the Jevíčko-předměstí (suburb) site in the direction of Zadní Arnoštov.

XXIII: 1–4, 8–9, 16–17, 22–24; tab. XXVIII: 1), Starého Hradiska (*Meduna 1970a*, Taf. 7: 1; *1970b*, Abb. 7: 6), Bratislavy (*Čambal 2004*, 34–35, tab. LXXVI: 2; *2014*, 34, obr. 1: 2), objeví se i v prostředí púchovské kultury (*Pieta 1982*, Taf. XV: 13; *Čermáková 2013*, 298, obr. I: 5) a jen velmi vzácně i v areálech rovinných sídlišť (Slepovice: *Mangel – Danielisová – Jílek 2013*, tab. 17; snad i Praha-Šárka: *Hlava 2015a*, 209, obr. 4: 4).

4.2. Spony

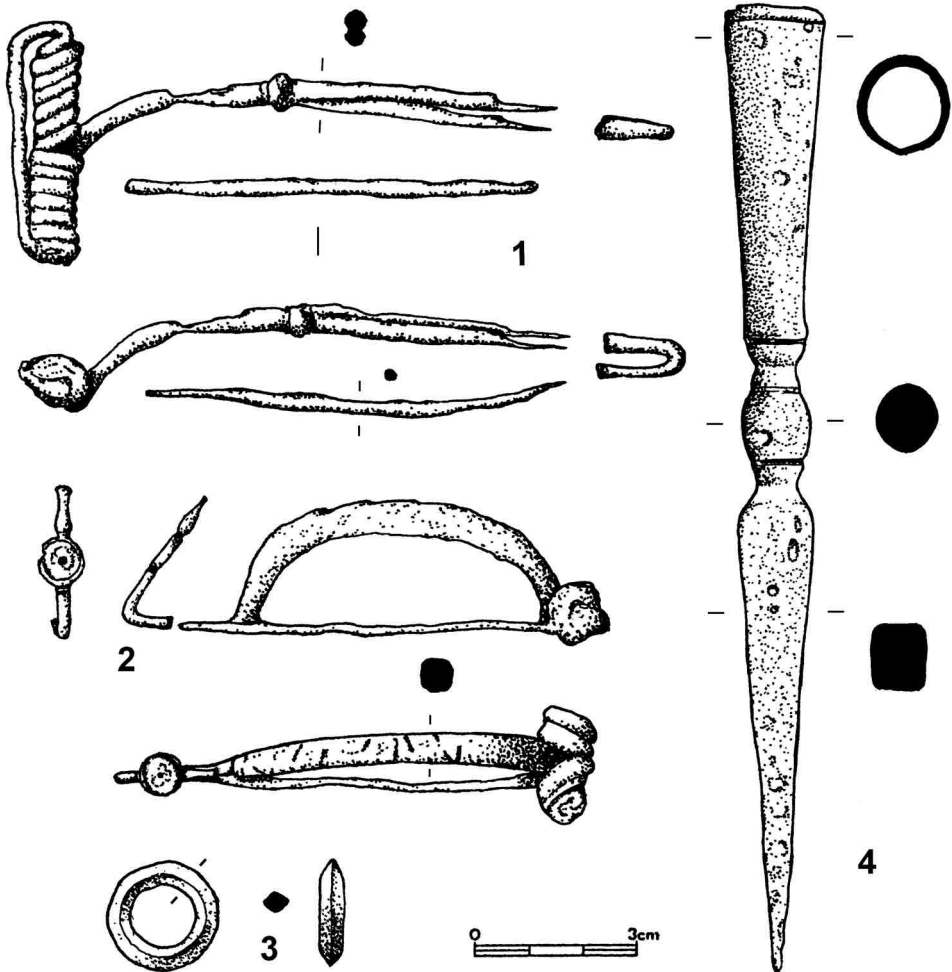
Jednoznačně nejstarším exemplářem v této kategorii výrobků z Malé Hané je železná spona č. 36 nalezená u Jevíčka v lese směrem na Zadní Arnoštov (*obr. 15: 2*). Kompletně dochovaná spona se závitů 2+2 a vnějším vinutím nese na lučíku zbytky výzdoby v podobě šikmých rýh. Volnou patku zdobí disk (průměr 9 mm), jde tedy o tzv. münssingenskou sponu. Uvedené znaky ji s určitými výhradami (provedená výzdoba) řadí k archaičtějšímu typu B v rámci třídění *P. Sankota (1998)* s datací do LT B1 (*Čižmář 1975, 420; Sankot 1998, 208–209*). S podobnými sponami zhotovenými ze železa (pokud stav dochování a vyobrazení dovoluje posoudit) se setkáváme např. v dvojhrabu 4 z Brna – Horních Heršpic (*Meduna 1970c, 227, obr. 4: 6*).

Třemi (?) exempláři je doložena spona s velkou kuličkou na patce. Zatímco kulička č. 5 z lokality Lázy 3c (*obr. 7: 3*) je bez výzdoby (což vzhledem ke sloupnutí povrchové vrstvy může být až druhotný jev), a proto co do určení problematická, celé ozdobné ukončení patky č. 185 z lokality Chornice 2c (*obr. 5: 5*) nese rytu výzdobu kombinovanou s dolíčky. Kulička č. 8 z Chornice 10 je poněkud zploštělá a i přes značné poškození stále nese zbytky plastické výzdoby (*obr. 9: 4*). Spony s velkou kuličkou na patce náleží k charakteristické náplni stupně LT B2 (*Čižmář 1975, 424, 431; Waldhauser 1987, 33, Abb. 4*). Plastická výzdoba na patkách spon, navíc v kombinaci s určitým zploštěním kuličky, se objevuje v závěru stupně LT B2b a na přechodu ke stupni LT C1 (*Bujna 2003, 51, obr. 62; Waldhauser 1987, Abb. 4; srov. Rudnicki 2014, 423*). Otázkou zůstává, zda za část spony můžeme považovat nezdobenou bronzovou kuličku navlečenou na železném drátu z lokality Biskupice 4c (č. 5, *obr. 2: 8*) a bronzový kuličkovitý artefakt se zbytky železa z Chornice 10 (č. 14, *obr. 9: 5*) a Lázy 3c (č. 18, *obr. 7: 4*).

V souboru výrazně dominují spony středoláténské konstrukce tzv. mötschwilského typu (*Hodson 1968, 38*). Tři kusy se podařilo najít v Biskupicích 4c (č. 20, 34, 35, *obr. 2: 1, 2, 4*) včetně celého subtilního exempláře, po dvou kusech pochází z Chornice 2c (č. 43, 56, *obr. 5: 6, 8*) a Chornice 23a (č. 2, 3, *obr. 9: 8, 9*), jeden exemplář byl nalezen v lokalitě Jevíčko-předměstí 3 (*obr. 10: 3*) s dosud pouze velmi sporadickými nálezy keramiky doby laténské. Tato spínadla jsou považována za charakteristický výrobek stupně LT C2 (*Polenz 1971, 44; Polenz 1982, 109; Krämer 1985, 29; Gebhard 1991, 7–8*) hojně se vyskytující ve střední Evropě (*Márton 2004, fig. 27*) a patří k nejstarším spínadlům, se kterými se setkáváme v oppidálním prostředí (např. Staré Hradisko, *Meduna 1970b, 56–58; Hrazany, Drda – Rybová 1997, 108; České Lhotice, Danielisová 2010, 64; Třisov, Danielisová – Militký 2014, 43*).

Ze spony č. 37 z Jevíčka-předměstí směrem na Zadní Arnoštov (*obr. 15: 1*) se dochovalo torzo, u něhož je patrné konstrukční řešení vinutí 5+5 s vnější tětivou a patkou připojenou k lučíku a zbytky rámového zachycovače, což ji rovněž řadí ke sponám středoláténské konstrukce, jako jedině tohoto typu však v rámci zájmového území vyrobené ze železa. Tyto spony jsou datovány do LT C2 s možným delším přežíváním (*Stöckli 1974, 369, Abb. 1; Čižmář 1993, 87–88; Pieta 1982, 22*).

Litá bronzová spona č. 16 napodobující spony středoláténské konstrukce z Biskupic 4c (*obr. 2: 3*) patří k velké skupině spon, s nimiž se setkáváme v širší oblasti Slovinska, severního Chorvatska, přílehlých částí Maďarska a Dolního Rakouska, přičemž detailní typologie celé skupiny nebyla dlouho vypracována (*Dizdar – Božič 2010, 147*), situace se však postupně mění (*Karwowski 2017*). Jde o výrobky charakteristické pro LT D1 (*Drnić 2016, 50*).

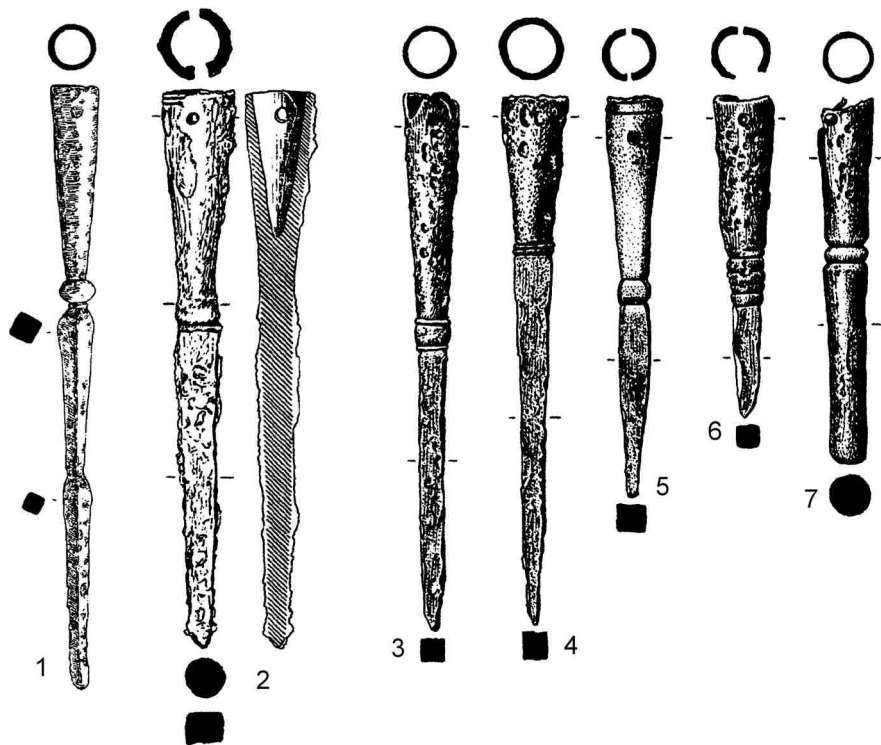


Obr. 15. Nálezy z lokality Jevičko-předměstí směrem na Zadní Arnoštov.

Fig. 15. Finds from the Jevičko-předměstí (suburb) site in the direction of Zadní Arnoštov.

Vybraným typům však v poslední době někteří badatelé přece jenom věnovali větší pozornost. Popsány byly spony nazývané podle významné rakouské lokality jako typ Oberleiserberg (Karwowski – Militký 2011, 133–134; 2012, 63) mající jasnou vazbu k oblasti horní Sávy a Drávy (Karwowski – Militký 2012, 63). Spona „pseudostředolátenská“ konstrukce z Biskupic 4c však nachází nejvěrnější paralely v nálezích z výšinného sídliště ve Velem-St. Vid (Miske 1908, Taf. XL: 32–35, 43; XLII: 51–53, 55–56), které se však od typu Oberleiserberg typologicky poněkud odlišují (Karwowski – Militký 2011, 135; 2012, 63–64) a jsou označovány jako typ Velem s datací do LT D1 (Karwowski 2017). Nejbližší, navíc dosti věrná analogie pochází z Němčic nad Hanou (Čížmář – Kolníková 2006, 262, obr. 1: 8).

Zlomky vinutí spon bez možnosti bližší klasifikace máme z lokalit Městečko Trnávka 5 a Chornice 2c (obr. 5: 7; 12: 4).



Obr. 16. Vybrané botky kopí vykované podle řeckého vzoru. 1 Holubice, hrob 3; 2 Dorna – „Weinberg“, hrobový nález; 3–7 oppidum Steinsburg (1 podle Čižmářová 2009, tab. 15; 2–7 podle Spehr 2002, Abb. 15; různá měřítka, upraveno).

Fig. 16. Selected spear butts forged according to a Greek model. 1 – Holubice, grave 3; 2 – Dorna – ‘Weinberg’, grave find; 3–7 Steinsburg oppidum (1 after Čižmářová 2009, tab. 15; 2–7 after Spehr 2002, Abb. 15; various scales, modified).

4.3. Kruhový šperk

Zlomek kruhového šperku č. 2 z lokality Biskupice 4c (*obr. 2: 5*) zastupuje plasticky zdobené náramky se zesíleným středem a pečetítkovitými konci, kterými se podrobně zabýval *J. Filip* (1956, 128–129). Objevují od stupně LT B1c po stupeň B2a (*Filip* 1956, 128–129; Čižmář 1975, 422; Sedláčková – Waldhauser 1987, obr. 41; Waldhauser 1987, Abb. 4; Holodňák 1988, obr. 25; Budinský – Waldhauser 2004, 52, tab. IV: 34; Valentová – Sankot 2011, 346).

Vývalkovitě členěný zlomek kruhového šperku č. 32 z Jevíčka-předměstí 21 (*obr. 11: 1*) zhotovený z bronzové tyčinky náleží k typu BR-B podle *J. Bujny* (2005, 18–28). Podrobnější členění se odvíjí od celkového tvaru, tvaru profilovaných konců, popř. další výzdoby, které u studovaného zlomku neznáme. Vývalkovitě členěný šperk se vyskytuje v zásadě od stupně LT B1 (Čižmář 1975, 422), vyskytuje se však v delším časovém úseku. Řidší rytmus s většími vývalky ukazuje spíše na mladší datování (LT B2, *Bujna* 2005, obr. 8). Podobný závěr lze snad vyslovit u nevýrazného zlomku kruhového šperku č. 60 z lokality Chornice 2c (*obr. 5: 4*).

Ke zlomku kruhového šperku s růžicovitými nálitky, popř. s výzdobou v podobě nepravého filigránu (viz Čižmářová J. 2012) jako u č. 9 z lokality Lázy 3c (obr. 7: 10) nacházíme analogie např. v hrobě č. 18 v Makotřasech (Čižmář 1978, obr. 13: 3) či hrobu 82 v Jenišově Újezdu (Kruta 1975, 127, fig. 59: 2A; Waldhauser a kol. 1978, 73, Taf. 24: 8874, 8875). Tato výzdoba patří k relativně velmi mladým prvkům (Filip 1956, 139) s datací do LT B2/C1 (Čižmář 1978, 137), popř. do LT C1a (Holodňák 1988, 96, obr. 25), což koresponduje s datací podobných šperků dochovaných ve zlomech z centra v Němčicích nad Hanou (Čižmářová J. 2012, 205).

4.4. Závěšky

K závěsku č. 59 původně zdobenému emailem z lokality Chornice 2c (obr. 4: 9) zjišťujeme bližší či vzdálenější paralely v závěsku ze Starých Zámek v Brně-Líšni (Čižmářová H. 2012, tab. 1: 2), Klenovic na Hané (Čižmář et al. 2008, obr. 2: 6), Těšic (Čižmář et al. 2010, obr. 5: 7) nebo pravděpodobně i ve zlomku z Nowé Cerekwie (Rudnicki 2014, 427, fig. 5: 7). O závěscích tohoto typu se zatím ví málo a bude třeba vyčkat zveřejnění nových nálezů (Čižmářová H. 2012, 187).

Závěskům v podobě lidské ruky a nohy (obr. 4: 5) se nedávno samostatně věnoval M. Čižmář (2008), později zahrnul tento typ nálezů do studie věnované latéské antropomorfní a zoomorfní plastice (Čižmář 2012). Většina známých nálezů je ve tvaru ruky s gestem „fica“, toto gesto postrádá závěsek ze Starého Hradiska, který je studovanému exempláři nejbližší, i když nikoliv identický (Čižmář 2012, obr. 6: 4).

Zlomek č. 4 s kónickou, částečně dutou částí se třemi vybranými otvory a plasticky členěným tyčinkovitým výčnělkem z Chornice 3c (obr. 8: 3) představuje zlomek závěsku s otvory pro závěsné řetízky. Velmi blízkou, i když ne zcela identickou paralelu nacházíme v artefaktu z jihočeských Semic (Fröhlich – Michálek – Jiřík 2011, obr. 9: 1) a na pohřebišti v Manchingu, kde tvořil součást opasku (Krämer 1985, Taf. 1: 7, 8: 4).

Housenkovitě členěný závěsek z Biskupic 4c (obr. 2: 6) má určitou analogii v nálezech ze Stradonic (Píř 1903, tab. XII: 31; Reitinger 1966, 196, Abb. 8: 11).

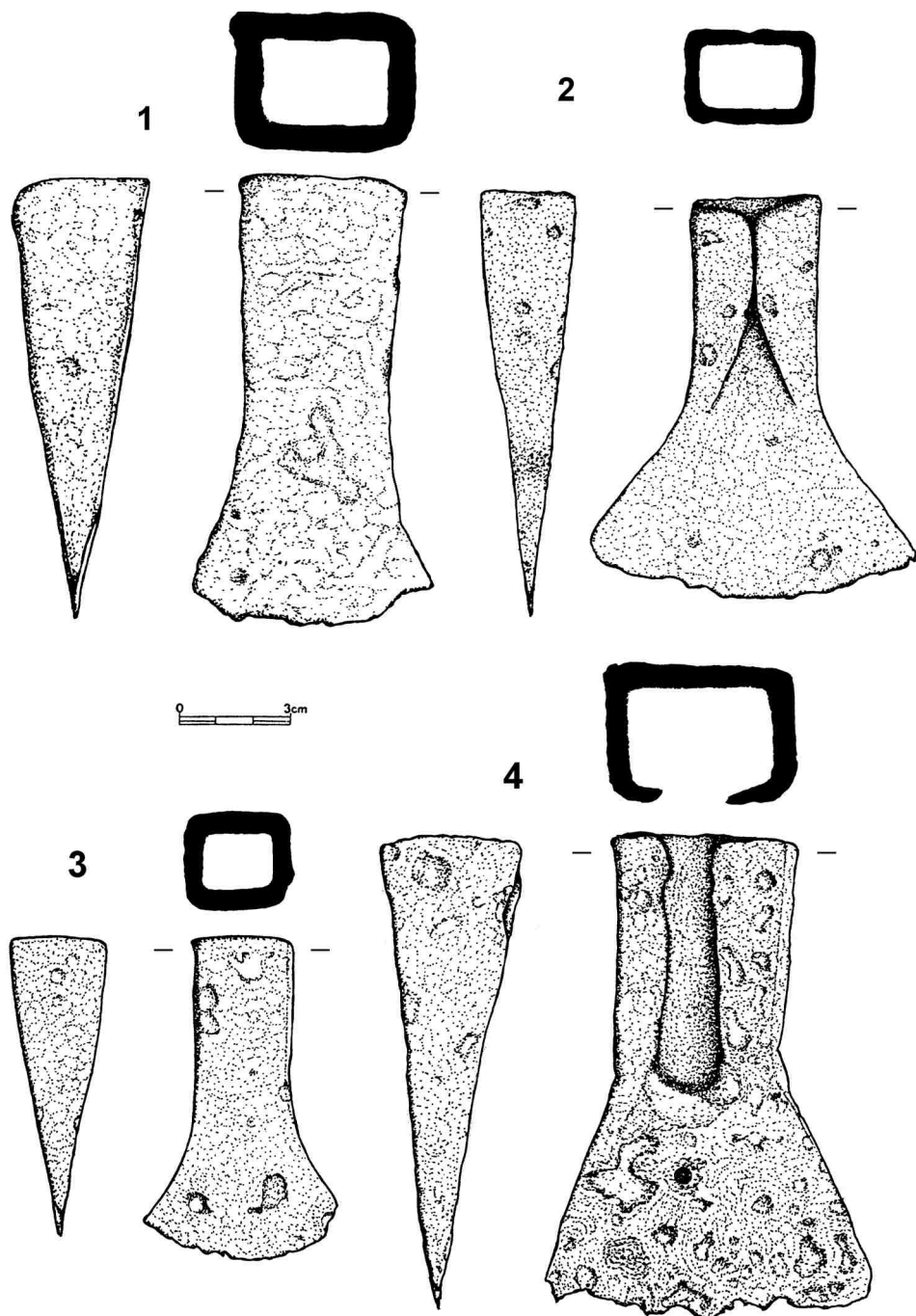
4.5. Ostatní artefakty

Z prostoru Malé Hané dnes disponujeme celkem šesti kruhy s kuličkovitými nálitky (Lázy 3c, obr. 8: 1; Chornice 15a, obr. 9: 14; Chornice 19, obr. 9: 13; Jevíčko-předměstí 24, obr. 11: 9; Městečko Trnávka 5, obr. 12: 1, Městečko Trnávka 11, obr. 12: 5), z nichž tři již byly publikovány (Vich – Mangel 2012, 440, obr. 2: 1–2, 4). Pokud pomíneme možné mladší datování (souhrnně Varsik 2011, 119; Hlava 2015b, 271, vzhledem k náleзовým okolnostem však málo pravděpodobné), všechny kruhy s nálitky podle poslední klasifikace náleží k typu I, u něhož jsou skupiny nálitků umístěné ve větší vzdálenosti, než je velikost nálitků (Dębiec – Karwowski 2014, 667; Dębiec – Karwowski 2016, 116). Kroužky z lokalit Chornice 15a, Městečko Trnávka 11 a Jevíčko-předměstí 24 patří k typu IA, u něhož se pravidelně střídá skupina po třech nálitkách. Do skupiny IB, u níž se skupina třech nálitků pravidelně střídá s jedním nálitkem, patří exemplář z lokality Chornice 19. Zajímavostí je roztrojení nálitků (ornament označovaný jako varianta „Staré Hradisko“, Dębiec – Karwowski 2014, 670, 673) u soliterních nálitků. K typu IC se hlásí kroužky z lokality Chornice 3c a Městečko Trnávka 5. V tomto případě se dvojice horních/dolních

nálitků střídá s izolovaným nálitkem po obvodu. Kroužek z lokality Chornice 3c se uvedenému schématu vymyká ztrojením v případě jedné skupiny nálitků. Kroužky s nálitky patří k charakteristické náplni hmotné kultury pozdní doby laténské. Objevují se především ve východní části areálu laténské kultury, i když i v západní části v poslední době nalezů výrazně přibýlo (Čižmář 2002a, 206; Pierrevelcin 2009, 227–228; *Dębiec – Karwowski 2014*, 667, 672; 2016, 132). I přes jihovýchodoevropský původ (Čižmář 2002a, 206; *Dębiec – Karwowski 2016*, 131), se dnes vzhledem k jejich koncentraci na Moravě předpokládá domácí výroba (*Dębiec – Karwowski 2014*, 670; 2016, 132). Z funkčního hlediska se dříve uvažovalo o jejich využití jako součásti opasků (*Glodariu 1984*, 69–70, fig. 7), dnes jsou považovány za amulety (*van Endert 1991*, 22; *Hlava 2009*, 119). Jiné možnosti interpretace nabízejí hroby, v nichž se tyto artefakty objevují jako součásti náhrdelníků, představitelné je ale i využití jiné (*Dębiec – Karwowski 2014*, 673; 2016, 133). Datovány jsou do stupně LT D1 s možnými přesahy do LT C2 a D2 (*Dębiec – Karwowski 2016*, 132–133). S nejbližšími nálezy se setkáváme v depotu ze Ptení (*Hlava 2015b*, 271) a na oppidu Staré Hradisko (*Dębiec – Karwowski 2014*), směrem do Čech pak byl publikován nález z Čisté u Litomyšle od osady Brlenka (typ IA s trojitě rozeklanými nálitky, varianta Staré Hradisko, možná však v druhotné poloze, *Vích 2014a*, 120, 127, obr. 4: 7; 7) a nálezy ze Sezemic a Výrav (Mangel – Jílek 2012, 84–85, obr. 2: 5, 9). Územně nejbližší analogie z východních Čech můžeme dnes nově doplnit o dosud nepublikované detektorové nálezy F. Pácla z laténské sídliště v Uhersku u Pardubic (typ IIB, *obr. 19: 1*; k lokalitě *Vích 2005*, 318) a ojedinělý nález učiněný J. Bisem v polykulturní lokalitě dosud bez laténské komponenty v Cerekvici nad Loučnou 1b (po obvodu se ve větší vzdálenosti nepravidelně střídá trojice, dvojice i solitérní nálitků, což v rámci typu I znemožňuje další klasifikaci, *obr. 19: 2*).

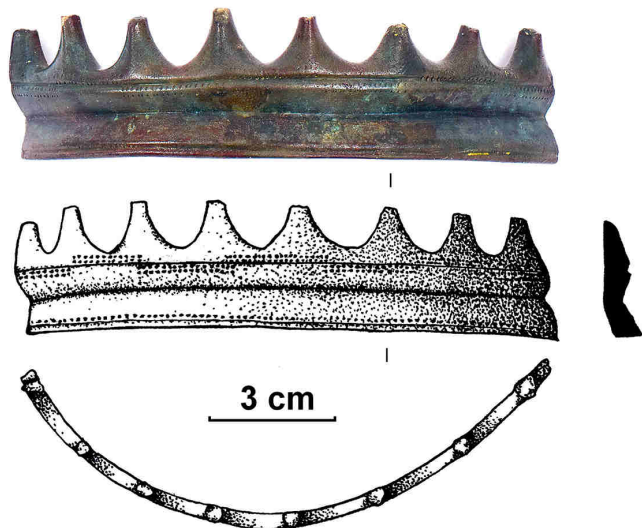
Z lokality Chornice 2c pochází plastika v podobě lidské hlavičky (č. 45, *obr. 4: 3*). Mezi nepřilíš četnými předměty tohoto typu v laténském prostředí (*Peschel 1988–1989*; *Karasová 2002*) nacházíme blízkou analogii pouze v předmětu z Němčic nad Hanou, kde se předpokládá používání plastiky jako hlavice hřebu (Čižmář 2012, 149, *obr. 5: 1*).

Bronzová kolečka s loukotěmi máme zastoupena pěti exempláři. V případě neúplně dochovaného kolečka č. 22 z Jevíčka-předměstí 21 se čtyřmi paprsky (*obr. 11: 2*) jde o nález z orané plochy, totéž platí o nedávno publikovaném kusu se čtyřmi paprsky z Boskovic – polohy „Pod Lipníky“ (Čižmářová H. 2014, 662, *obr. 3: 10*), kolečku z lokality Jevíčko-předměstí 4b (*obr. 10: 1*) a kolečku z lokality Cetkovice 3 (*obr. 3: 3*). Čtvrté kolečko o osmi paprscích bylo objeveno v lese při průzkumu zaniklé komunikací v k. ú. Velká Roudka (*obr. 13: 4*). Kolečka s loukotěmi patří k běžnému inventáři keltských oppid (*Manching, van Endert 1991*, 15–18, Taf. 5: 93–122; *Třísov, Hlava 2009*, 115–118, *obr. 1: 1–9*; *Stradonice, Pič 1903*, tab. X: 24–25, 27–40), známe je i z rovinných sídlišť (Bezdětovice, *Michálek 1999*, 60–61, *obr. 40: 1, 3*; *Waldhauser a kol. 1993*, 315, Abb. 48: 11). Typologii těchto artefaktů nedávno podala H. Čižmářová, podle níž náleží kolečko z Boskovic ke skupině I (jednoduchá kolečka se čtyřmi nebo šesti paprsky), zatímco kolečka z Jevíčka-předměstí 21, Cetkovic 3 a Velké Roudky náleží ke skupině III představující miniatury koleček vozů (Čižmářová H. 2014, 656–658). Funkčně jsou kolečka s loukotěmi označována jako amulety, přičemž v různé podobě se s těmito artefakty setkáváme již dříve, a to od doby bronzové (srov. *Wels-Weyrauch 1978*, 67–77, Taf. 17–18; 1991, 52–63, Taf. 15: 435–440; 16; 17).



Obr. 17. 1 Zadní Arnoštov – „Na jevíčské hranici“; 2–4 Jevíčko-předměstí – „U jevíčské cesty“.

Fig. 17. 1 Zadní Arnoštov – „Na jevíčské hranici“ site; 2–4 Jevíčko-předměstí (suburb) „U jevíčské cesty“ site.



Obr. 18. Křenov – na Pohledy. Tzv. Kronenhalsring (kresba Kateřina Pechancová, foto M. Štěpán).

Fig. 18. Křenov – na Pohledy site. „Kronenhalsring“.

Bronzové hlavice hřebů s rýhovaním pro emailovou výplň pocházejí z Chornice 2c (2 ks, č. 44 a č. 156, *obr. 4: 1–2*) a Jevíčka-předměstí 21 (č. 31, *obr. 11: 6*). Patří k běžné náplni pozdní doby laténské s četnými analogiemi především na oppidech (např. *van Endert 1991*, 102–103, Taf. 37: 608–621; *Meduna 1970a*, 98, Taf. 6: 9, 15–17; *Píč 1903*, tab. IX: 1–10, 13–26, 28–31, 34, 36–41, 46–48, 55–57, 59–61). Analogicky tomu bude i u podobných hřebů bez rýh pro emailovou vložku zastoupených v souboru z Malé Hané minimálně čtyřmi kusy (Chornice 2c, č. 4, *obr. 4: 11*; Chornice 10, č. 3, 12, 13 a snad i 15, *obr. 9: 2, 3, 6, 7*), i když u některých exemplářů zůstává toto určení spíše v rovině pravděpodobnosti. I u nich nacházíme analogie v oppidálním prostředí, byť již ne tak často (*Píč 1903*, tab. IX: 43; *Meduna 1961*, Taf. 6: 5; *1970a*, č. 6: 5).

Poměrně často se v lokalitách s laténskou komponentou objevují různé bronzové kroužky. Jejich souvislost s mladší dobou železnou není s ohledem na jejich druhotný výskyt v ornici a opakované osídlování stejných poloh v pravěku bez problémů, což platí především o kroužcích kruhového příčného průřezu. Záleží proto na situaci v konkrétní lokalitě, na míře zastoupení té které komponenty, od níž se odvíjí pravděpodobnost datování do doby laténské. Na druhou stranu, bronzové kroužky tvořily součásti ženských opasků (*Bujna 2011*, 32–39, 87–96) a s jejich reálnou přítomností musíme proto v laténských lokalitách počítat stejně jako se zde setkáváme s dalšími jednoznačně identifikovatelnými součástmi opasků. Nejlépe pak tuto skutečnost dokládají vzácné nálezy kroužků s dochovanými zbytky řetízků, přímo ze studovaného regionu, o nichž bylo pojednááno výše. O laténském stáří dovoluje uvažovat kroužek č. 1 z Chornice 23c (*obr. 9: 10*), odkud zatím sice máme pouze neolitické nálezy, nicméně v jeho blízkosti se v lokalitě Chornice 23a objevují průkazné laténské nálezy. Méně jistoty již poskytuje kroužek č. 1 z Jevíčka-předměstí 21 (*obr. 11: 8*) s intenzivním středověkým osídlením, kroužky č. 5 a 7 z Městečka Trnávky 5 (*obr. 12: 7, 8*) s osídlením v mladší době bronzové, kroužky č. 32, 41 z Biskupic 4c (*obr. 2: 11, 13*) s nálezy z pozdní doby bronzové, doby římské a raného středověku a č. 6, 7, 10 z Lázu 3c (*obr. 7: 5–7*) s nálezy z doby bronzové a halštatské. Určité vodítko poskytují dále zbytky

přikorodovaného železa dochovaného na některých exemplářích (č. 18 z Biskupic 4c, obr. 2: 10), které v zásadě (i když s ohledem na výskyt železa v závěru doby bronzové nikoliv zcela) diskvalifikuje dobu popelnicových polí.

Na poněkud jistější půdě se ocitáme u kroužků rombického příčného průřezu (č. 40, Biskupice 4c, obr. 2: 12; č. 6, Cetkovice 3, obr. 3: 1; č. 96, Chornice 2c, obr. 4: 10; č. 11, Chornice 19, obr. 9: 11; č. 2 ze Starého Města u Moravské Třebové 4a, obr. 13: 3; č. 73 z Jevíčka-předměstí směrem na Zadní Arnoštov, obr. 15: 3). S jedinou výjimkou se s nimi setkáváme výhradně v lokalitách, kde je ve větší či menší míře doložena komponenta doby laténské, což podtrhují publikované nálezy z lokalit mladší doby železné (*Píč 1903*, tab. XXVI: 7; *Meduna 1970a*, Taf. 13: 17–19, 22; *Waldhauser – Smejtek – Frána 2010*, 292, obr. 3: 3; *Bujna 2011*, obr. 37; *Rudnicki 2014*, fig. 4: 17, 22), známe je však i přímo z hrobů, kde tvořily součást opasku (Šlapanice, hrob 6, *Čižmář 2002b*, 268, obr. 7: 1; *Čižmářová 2011*, tab. 54: 5; Brno-Maloměřice, *Čižmářová 2005*, obr. 71: 5; 79: 11, 14–15; 87: 13–14). Onou výjimkou je možný výskyt v lokalitách doby římské. V lokalitě Cetkovice 2 byl nalezen kroužek rombického příčného průřezu navlečený na poutko interpretovaný jako součást picího rohu (*Vích 2014c*, 719, obr. 6: 13), podobný, i když ne identický pochází z hrobu 9 na pohřebišti ve Velaticích (*Jílek – Kuča – Sojková 2011*, 225, tab. VI: 11).

V prostředí rovinného sídliště je neobvyklým předmětem zlomek zrcátka v zájmovém území doložený z Chornice 2c (č. 28, obr. 4: 7). Charakteristický zlomek o velikosti 3 cm s jednou vyleštěnou stranou nenese původní okraj, což znemožňuje určení, z jakého typu zrcátka zlomek pochází (*Lloyd Morgan 1981*; *Riha 1986*, 11–12; *Bózsza 2013*). Patrná není ani povrchová úprava drahým kovem. Zrcátka známe především z oppidálního prostředí, a to ze Stradonic (*Kysela 2012*, 75; *Kysela – Danielisová – Militký 2014*, 585), Závisti (*Drda – Rybová 2001*, 316–317, obr. 18: 1), Hrazan (*Jansová 1986*, 120, Taf. 36: 1), nedávno byla publikována větší kolekce z Třisova, částečně rovněž získaná detektorovou prospekci (*Hlava 2009*, 121, obr. 2; *Kysela 2011*, 169–171, obr. 2: 1–6; *Kysela – Danielisová – Militký 2014*, 573, 583–585). Na Moravě známe zrcátka rovněž z oppidálního prostředí, a to ze Starého Hradiska (*Skutil 1940*; *Meduna 1970a*, Taf. 3: 9–16; 4: 1–7; *Pospíšilová 2014*, 50–51, obr. V: 5–14; VI: 1–7). Mimo Staré Hradisko se tento typ artefaktu podařilo objevit na hradišti „Obírka“ v k. ú. Loučka (*Čižmář – Salaš 2009*, 67), hradišti púchovské kultury „Rýsov“ u Provodova (*Čižmář, I. 2015*, 441) a v jediném případě (zato v počtu více než deseti kusů) na rovinném sídlišti ve výplni chaty z pozdní doby laténské u Ohrozimi při standardním archeologickém výzkumu (*Čižmář, I. 2015*, 441). Zatím nezodpovězenou otázkou zůstává původ těchto luxusních výrobků. Spíše se předpokládá jejich středomořský původ, i když u nejprostších výrobků, kam patrně spadá i zlomek zrcadla z Chornice, se nevylučuje ani vznik v keltském prostředí (*Kurz 2000*, 107–108; *Kysela 2011*, 170; *2012*, 75; *Kysela – Danielisová – Militký 2014*, 583).

Velmi zajímavý předmět představuje ozdobné kování z lokality Chornice 1a (obr. 9: 15). S podobnými kováními se výrazně setkáváme u hrotů kopí, kde slouží k uchycení ratiště v tuleji (Brno – Brněnské Ivanovice, *Čižmář 1991*, 132, Abb. 4: 1, 5: 3; Brno-Maloměřice, *Čižmář 1991*, 132, Abb. 5: 2; *Čižmářová 2005*, obr. 80: 2; Dubník, *Bujna 1989*, Taf. XV: 9; Holubice, *Filip 1956*, obr. 48: 1; *Čižmář 1991*, 132, Abb. 4: 2, 5: 1; *Čižmářová 2009*, tab. 16: 15–16; Nemilany, *Čižmář 1991*, 132, Abb. 4: 3, 5: 5; *1996*, Abb. 3: 2; Kutná Hora – Karlov, *Valentová – Sankot 2011*, Abb. 38: 1), a to ve stupni LT B2 (*Čižmář 1975*, 426; *1991*, 134), zcela vyloučit ale nemůžeme ani jiné využití (kování štítu apod.).

Méně obvyklým nálezem z prostředí keltských sídlišť jsou předměty v podobě stlačené kulovité úseče zhotovené z bronzu, které máme ze zájmového území doloženy exempláři č. 1 z Chornice 30 (*obr. 9: 12*), č. 83 (ten s neobvyklým svislým otvorem, *obr. 4: 12*) a č. 157 (*obr. 4: 13*) z Chornice 2c. Interpretovány bývají jako mincovní závaží související s bójskými ražbami (*Jandrasits 2003*, 76–78), nicméně tato interpretace není vzhledem k hmotnosti, jež nekoresponduje s hmotností mincí, přijímána bez výhrad, uvažuje se také např. o jejich souvislosti s produkcí dobových falz (*Rudnicki 2014*, 430). Za poznámku v této souvislosti stojí významný podíl olova převyšující podíl cínu ve slitině u všech třech uvedených artefaktů, u morfologicky blízkých kusů č. 1 Z Chornice 30 a č. 157 z Chornice 2c je pak podíl olova oproti cínu mnohonásobný.

Artefakt č. 17 z Jevíčka-předměstí, z lesa směrem na Zadní Arnoštov, představuje vzácný nález vodícího kruhu využívaného při tažení vozu (*obr. 14: 1*). Jde konkrétně o typ Orešac se zřetelným rozšířením ve východokeltském prostoru (*Schönfelder 2002*, 236), přičemž datovatelné kusy spadají do LT D (*Schönfelder 2002*, 237, Tab. 36; *Pieta 2008*, 237). Exemplář z Jevíčka rozšiřuje zatím nepříliš početnou kolekci tohoto typu nálezů z území České republiky (*Čižmář 2010*; *Waldhauser 2015*, 256).

Do doby laténské se způsobem provedení hlásí i zlomek kruhového předmětu sestávajícího ze tří pramenů (pseudofiligrán?) z lokality Lázy 3c (č. 23, *obr. 7: 11*), konkrétnějšímu posouzení však brání stav dochování. Může se jednat o zlomek kruhového šperku typu Šimleul Silvaniei, tedy předmět jihovýchodního původu (*Rustoiu 1996*). S kruhovými předměty sestávajícími v příčném průřezu ze tří pramenů se setkáváme jihovýchodně od našeho území (*Rustoiu 1991*; *1992*; *1996*; *Čižmář 2002a*, 216; *2003*, 42). Do doby laténské se svým stylem hlásí i průvlečka č. 54 z Chornice 2c (*obr. 5: 10*).

Hranolek zlata č. 121 z Chornice 2c (*obr. 6: 2*) je mimo mince jediným zástupcem drahých kovů doby laténské z Malé Hané, s keltským monetárním systémem však tento nález úzce souvisí. S analogickými nálezy se setkáváme v obchodně-industriálním centru v Němčicích nad Hanou (*Fröhlich 2012*; *Kolníková 2012*, 68). Obsahují kolísavé množství zlata a i stříbra a vzhledem ke své hmotnosti blížící se váze dílů statěrů 1/24 a 1/8 jsou považovány za náhradní platidla v době nedostatku menších zlatých nominálů s postavou Athény Alkidemos (*Fröhlich 2012*). V oppidálním období mají kousky drahého kovu již zcela odlišný charakter (srov. *Militký 2015*, 154–158). Pojednávaný zlomek obsahující přes 80 % zlata (*tab. 3*; příznačně na rozdíl od třetiny statěru Athéna Alkidemos ražené z téměř čistého zlata *tab. 4l*, nalezené jako jediné zlaté mince v lokalitě), nese jasné stopy odseknutí ostrým nástrojem a svojí hmotností (0,93 g) v zásadě odpovídá 1/8 statěru. Souvislost tohoto kousku kovu s osídlením lokality v době laténské se proto jeví jako prakticky jistá.

S určitými rozpaky stojíme před křížovitým předmětem s poutkem z Jevíčka směrem na Zadní Arnoštov (*obr. 14: 2*). Poměrně masivní kování (délka 106 mm) nese tři nýty opatřené trojúhelníkovitě ryhovanými ploškami se zbytky železných dříků určených pro připevnění k pevnému podkladu. Celkové vzezření předmětu včetně výzdoby odpovídá době laténské, žádnou, byť vzdálenou paralelu se však přes konzultace s celou řadou odborníků zatím zjistit nepodařilo. V zásadě připadají do úvahy dvě možnosti. Artefakt vzdáleně připomíná opaskové zápony, jejichž analogie se dosud nacházely mimo území ČR (srov. *Bockius – Luczkiewicz 2004*, 9–15, Abb. 2a, s podobným poutkem se setkáváme i na palmetovitých záponách). Od opaskových zápon se ale liší jednak celkovým tvarem (s mírným prohnutím v opačném směru, než bychom u opaskových zápon očekávali), především ale

pXRF	Au	Ag	Cu	Sn	Bi	As	Ni	Fe
měření 1	84,23	13,648	1,656	0,11	0,045	0,011	0,021	0,278
měření 2	85,543	12,259	1,533	0,114	0,052	0,017	0,044	0,437
průměr	84,89	12,95	1,59	0,11	0,05	0,01	0,03	0,36

Tab. 3. XRF zlomku zlata z Chornice 2c, v %. Za validní lze označit hodnoty Au, Ag a Cu, ostatní údaje jsou z různých důvodů spíše orientační (měření Jan John, Jihočeská univerzita v Českých Budějovicích).

Tab. 3. XRF of gold fragment from Chornice 2c, in %. The values of Au, Ag and Cu can be labelled as valid, whereas the other data are merely of an informative nature for various reasons (measurements by Jan John from the University of South Bohemia in České Budějovice).

pXRF	Au	Ag	Cu	As	Fe
měření 1	99,725	0,146	0,015	0,016	0,096
měření 2	99,652	0,183	0,012	0,024	0,126
průměr	99,69	0,16	0,01	0,02	0,11

Tab. 4. XRF třetiny statéru Athéna Alkidemos z Chornice 2c, v %. Za validní lze označit hodnoty Au, Ag, ostatní údaje jsou z různých důvodů spíše orientační (měření Jan John, Jihočeská univerzita v Českých Budějovicích).

Tab. 4. XRF of a third of an Athena Alkidemos stater from Chornice 2c, in %. The values of Au and Ag can be labelled as valid, whereas the other data are merely of an informative nature for various reasons (measurements by Jan John from the University of South Bohemia in České Budějovice).

absencí té části, která by sloužila k zaklesnutí v příslušném protikusku. Jako pravděpodobnější se proto jeví využití studovaného artefaktu jako součást vybavení koně či vozu. Jeho konkretizace je obtížná, proti předpokladu, že jde o zákolník, hovoří jednak použitý materiál, především ale železné dřívky nýtů, které by v případě používání jako zákolník zcela postrádaly smysl.

Jiným pozoruhodným artefaktem je předmět č. 29 o délce 180 mm rovněž nalezený v lese nad kostelem sv. Bartoloměje u Jevíčka sestávající z kruhové tuleje oddělené vývalkem od hrotu kvadratického příčného průřezu (*obr. 15: 4*). Morfologicky poměrně výraznému exempláři odpovídají botky kopí vzácně se vyskytující v keltském prostředí (*obr. 16*) a mající předobraz v botce kopí řeckých hoplítů nazývané podle Homéra sauroter (*Schönfelder 2007, 311–313*). Tyto specifické artefakty se vzácně objevují v keltském prostředí ve stupních LT A-B2 a jsou považovány za doklad kontaktu keltského světa s helénským prostředím, což platí i o dosud jediném publikovaném nálezů z Moravy z hrobu 30 v Holubicích (*Schönfelder 2007, 311–317, k hrobu samostatně Horák 2012*).

Ve sledovaném prostoru se podařilo nalézt celkem pět seker s hraněnou tulejí, přičemž jedna pochází z rovinného sídliště (Městečko Trnávka 5), k nálezům ostatních došlo v zalesněném prostoru západně od Jevíčka v bezprostřední blízkosti Malé Haně. Železné sekery patří k častým nálezům na laténských sídlištích a jsou děleny podle velikosti a hmotnosti do tří skupin (*Jacobi 1974, 28–32*). Sekera z Městečka Trnávky (*obr. 12: 2*) a sekera č. 3 z Jevíčka „U jevíčské cesty“ (*obr. 17: 3*) se svými rozměry hlásí do skupiny středně velkých seker, ostatní sekery od Jevíčka a Zadního Arnoštova (*obr. 17: 1–2, 4*) patří k sekerám velkým. Sekery s uzavřenou pravoúhlou tulejí (Zadní Arnoštov – „Na jevíčské hranici“, dvě sekery z Jevíčka – „U jevíčské cesty“, *obr. 17: 1–3*) se objevují již v době halštatské a časně

laténském období, sekery s nedovřenou tulejí méně dokonalého pravouhlého tvaru (sekera z Městečka Trnávky 5 a jedna sekera z Jevíčka – „U jevíčské cesty“, *obr. 12: 2; 17: 4*) jsou příznačné pro dobu laténskou (*Jacobi 1974, 32*).

Velmi specifickým předmětem, který byl sice nalezen již poněkud stranou našeho zájmového území, ale který s tématem laténského osídlení Malé Hané úzce souvisí, je tzv. Kronenhalsring (*obr. 18*). K jeho objevu došlo v r. 2013 v k. ú. Křenov v rámci průzkumu okolí úvozových cest vedoucích kolem stávající silnice směrem na Pohledy a dále na Svitavy. V rámci detektorového průzkumu zde bylo nalezeno množství předmětů od doby bronzové po novověk, průkazné laténské nálezy se zde ale téměř nevyskytují. Nápadným artefaktům, jakým tento typ šperku nepochybně je, byla věnována náležitá pozornost a vypracována řada typologických schémat (přehled literatury *Maciatowicz – Nowakowska 2006, 323*). Domovinou těchto předmětů byl Jutský poloostrov a severní Německo (*Dąbrowska 1988, 181, ryc. 22; Brandt 2001, 99–100; Adler 2003, 272, Abb. 85; Maciatowicz – Nowakowska 2006, 323*) a jsou spojovány s jastorfskou kulturou. Objevují se od stupně LT B2, vyvinuté tvary, k nimž náleží i studovaný exemplář (typ IV podle J. Brandta, *Brandt 2001, Abb. 17*), se však objevují ve stupni LT C s možným výskytem ve stupni LT D1 (*Brandt 2001, 100; Adler 2003, 272–274*). Územně nejbližší je dosud nepublikovaný čep z Němčic nad Hanou a dále části „Kronenhalsringů“ z Nowé Cerekwie (*Rudnicki 2014, 428*). Nálezy dále na východ v Polsku a na Ukrajině byly někdy spojovány s pohyby historicky doložených kmenů Bastarnů a Skirů (*Shchukin – Vaľkova – Shevchenko 1993, 52–54; Brant 2001, 100*), v poslední době se vzhledem k jejich výskytu v hrobech przeworské kultury ve východní části střední Evropy nevyklučuje jejich vazba na germánské obyvatelstvo (*Maciatowicz – Nowakowska 2006, 324*), konkrétně na kmeny Kimbrů a Teutonů (*Rudnicki 2014, 434*).

4.6. Skleněné artefakty

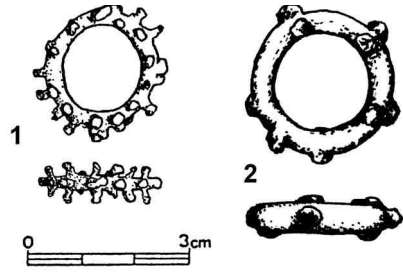
Kolekce protohistorického skla nejen z Malé Hané, ale z celého českomoravského pomezí, byla veřejnosti již zevrubně představena (*Vích 2014b*). Ve stručnosti zde zopakujeme, popř. doplníme, že se v prostoru Malé Hané setkáváme se zlomky náramků typů 13, 8b, 7b, 3b podle typologie T. E. Haevernick rozpracované N. Venclovou (*1990; 2016*). Těžiště jejich výskytu tkví v LT C2 s možnými přesahy, pouze ojediněle se vyskytne zlomek náramku příznačný především pro LT C1 (Jaroměřice „V Zámostí“, typ 8b), nebo naopak pro LT D (Chornice 2c, typ 3b). Z perel se nejčastěji vyskytuje typ 155 (respektive 157), popř. typ 117 (respektive 119). Perly jiného typu se objevují vzácně, rovněž vesměs bez možnosti přesnějšího datování (*Vích 2014b, 105*), zmiňme však alespoň nedávno definovaný typ 723 známý vedle Chornice dosud pouze z Němčic nad Hanou (*Venclová 2016, 33*).

Publikovaný soupis lze doplnit již pouze o jediný nový nález, a to modrou perlu typu 117, popř. 119 z lokalit a Cetkovice 3 (*obr. 6: 1*). Tyto perly mají delší časové trvání, přičemž těžiště výskytu se soustřeďuje do mladší doby železné (*Venclová 1990, 49, 56*).

4.7. Předměty s nejistým datováním

Řadu předmětů nalezených v polykulturních lokalitách lze do doby laténské datovat pouze velmi nejistě. Pomineme zde již bronzové kroužky, kterým jsme věnovali pozornost na jiném místě.

Obr. 19. Kruhy s nálitky. 1 Uhersko, 2 Cerekvice nad Loučnou.
 Fig. 19. Rings with knobs. 1 Uhersko, 2 Cerekvice nad Loučnou.



Pouze intervalově můžeme datovat zlomek cedníku č. 6 ze Starého Města u Moravské Třebové 4a (obr. 13: 1). V době laténské se s cedníky setkáváme především v oppidálním prostředí (Kysela – Danielisová – Militký 2014, 582), mimo něj jsou mimořádně vzácné (sídlíště ve Strakonících, Michálek 1990, 15–16, obr. 11: 2). Původ těchto výrobků je stále předmětem diskusí (Karwowski 2007, 30–31; Kysela – Danielisová – Militký 2014, 582). S cedníky jako importy z římského impéria se setkáváme i v prostředí germánském (Karasová 1998, 39–44; Jílek 2012, 63–69), přičemž počet dokladů toreutiky doby římské na germánských sídlíštích v poslední době rychle narůstá především díky detektorům kovů.

Otázkou zůstává interpretace a především datování kuželovitého hrotu s trnem při bázi č. 155 z lokality Chornice 2c (obr. 5: 9). M. Čižmář označuje velmi podobný předmět z Klenovic na Hané jako bodec ostruhy z doby římské (Čižmář et al. 2008, 126, obr. 2: 10), přičemž se v době římské s podobnými předměty skutečně můžeme setkat (vedle bodců ostruh i jako hlavice nýtů u specifického druhu římské přílby, římské olovnice apod., srov. Humer Hrsg. 2009, 94). Nálezy z doby římské však v inkriminované lokalitě na Malé Hané zatím reprezentuje pouze zlomek stříbrného římského denáru císaře Domitiana (Militký – Vích 2011, 288, obr. 2b 10/1). Na spíše laténské stáří artefaktu ukazuje analogický nález z východočeského oppida u Českých Lhotic (nepubl. průzkum autora a spolupracovníků). Jiným směrem nás odkazují morfologicky velmi blízké nálezy z pozdní doby halštatské až počátku doby laténské, které ukazují na možné použití jako hrotu faléry (celá faléra např. Lučice-Lotrov, Chytráček 1999, 368–369, fig. 10; izolovaný kuželovitý trn např. Závist, Drda – Rybová 2008, 23, 60, obr. 19: 3; Manětín-Hrádek, Soudská 1994, 143, Abb. B6: 12). S halštatskými nálezy se při tom setkáváme jak v Českých Lhoticích (Danielisová 2010, 141–144), tak v případě lokality Chornice 2c. Přes určité morfologické shody ale u studovaného předmětu chybí oproti pozdně halštatským až časně laténským nálezům náznak ozdobné profilace. Určení a datace předmětu proto prozatím zůstává otevřeno.

Do doby laténské klademe list hrotu kopí především s ohledem na zastoupené komponenty v lokalitě Chornice 2c (obr. 5: 1). Mimo hrobové prostředí se s nimi nesesetkáváme příliš často, a to především v oppidálním prostředí (Meduna 1980a, 124; Čižmář 1989, 85; nejbližší Staré Hradisko, Meduna 1970a, Taf. 15: 1, 15; 1961, Taf. 32: 1–2, 33: 1; České Lhotice, Danielisová 2010, tab. 19: 1; Mangel – Musil 2014, obr. 3: 8).

Ploché osmičkovité předměty se středovým plastickým mezičlánkem z Lázu 3c (obr. 7: 1, 2) sice na první pohled poněkud připomínají opaskové články (především Hrala 1964, 790, obr. 237; méně Filip 1956, 163, obr. 50; Bujna 2011, obr. 50), odlišnosti ale rovněž nejsou zanedbatelné (velmi ploché provedení aj.). Nezbyvá tedy než ponechat datování a funkční určení těchto předmětů zatím s otazníkem.

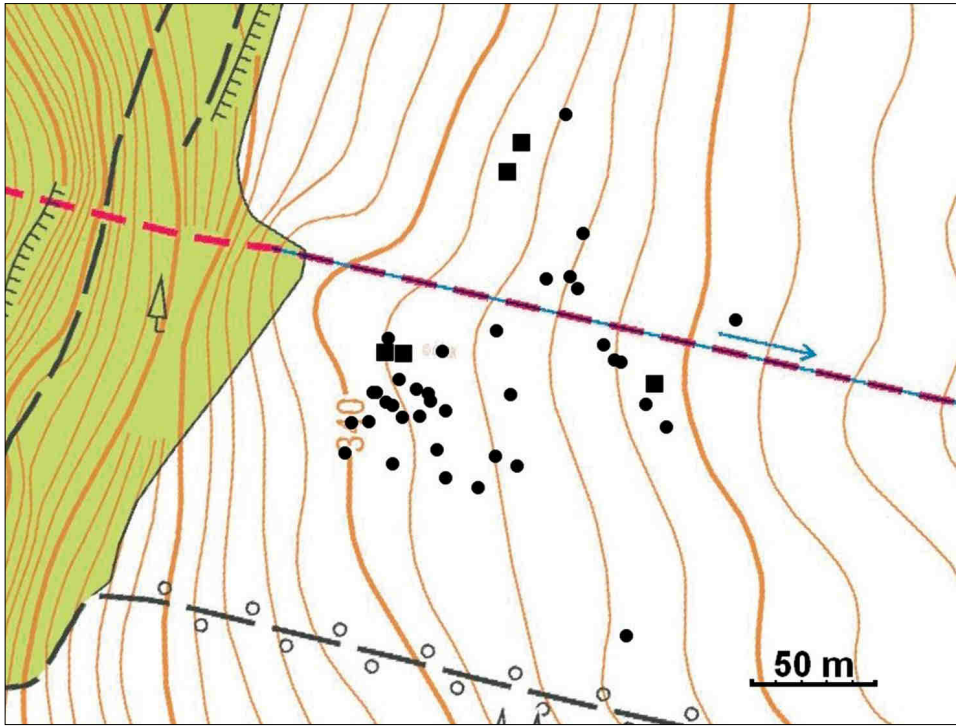
5. Výpověď získaných pramenů

Malá Haná byla z hlediska laténského osídlení dlouho považována za v zásadě marginální oblast, osídlenou v LT C (*Meduna 1972*, 155; *Waldhauser 1976*, 306). Soubor získaných pramenů (spolu s keramikou, skleněnými artefakty a zatím nepublikovanými mincemi) přináší důležité informace o dění na Malé Hané v mladší době železné. Již z povrchových sběrů bylo zřejmé, že se laténské osídlení na území Malé Hané soustřeďuje do neúrodnějších oblastí, což ukazuje na zemědělství jako hlavní zdroj obživy. Jedinými přímo doloženými řemesly zde jsou zatím hrnčířství a textilní výroba (nálezy přeslenů, hrnčířská pec z Velkých Opatovic, *Skutil 1946*, obr. 40–41; *Hlava – Vích 2007*, 37). Ač pro to zatím nemáme přímé důkazy, nezanedbatelnou roli zde také mohlo hrát získávání různých surovin v širším okolí, jako mědi, železa, grafitu aj. (podrobně *Hlava – Vích 2007*, 28–31).

Na základě dnešního stavu poznatků s přihlédnutím k výpovědi nově získaných kovových artefaktů nelze než souhlasit s nedávno vysloveným názorem *M. Čižmáře (2014, 204)*, že tento region byl osídlen již ve stupni LT B, nejpozději ve stupni LT B2a (zlomek náramku z Biskupic 4c). Zlomky spon s velkou kuličkou na patce, kruhový šperk a části opasků pak opakovaně dokládají osídlení v LT B2b-LT C1. Těžiště osídlení pak leželo ve stupni LT C, především v LT C2 a zřetelně zastoupen je i stupeň LT D, kdy Malá Haná (spolu s dalšími oblastmi) s největší pravděpodobností plnila funkci zemědělského zázemí oppida u Starého Hradiska.

Překvapením je přítomnost člověka mladší doby železné v kopcovitém terénu západně od Malé Hané. Z lesního prostoru v okolí zaniklých cest na hřbetu nad kostelem sv. Bartoloměje u Jevíčka se podařilo nalézt mj. münsingenskou sponu z LT B1, specifickou botku kopí odrážející řecké vlivy a vodící kruh typu Orešac. Zdá se proto, že počátky osídlení Malé Hané bude třeba posunout již do stupně LT B1 (výše zmíněný zlomek plasticky zdobeného náramku s pečetítkovitými konci z Biskupic 4c umožňuje i toto datování). Do budoucna je zde proto každopádně nutné počítat s přítomností plochých pohřebišť, jejichž dosavadní absenci musíme jednoznačně přičíst na vrub stavu archeologického poznání, kdy s většími plošnými odkryvy se (mimo výzkumu v trase dálnice Vratislav – Vídeň na přelomu 30. a 40. let 20. století) postupně setkáváme až v posledních letech (srov. *Hlava – Vích 2007*, 43).

Zlomky keramiky dokládají kontakty se severozápadními Čechami (keramika z hrubšího písčitého materiálu s příměsí slídy se dvěma pásy svislého rýhování, Sudice, Boskovice – „Krajovánky“, Knínice u Boskovic, *Hlava – Vích 2007*, 35). Intenzivní kontakty máme doložené se středními a východními Čechami. Vedle zlomků hrcovitých nádob s odsazeným hrdlem a drsněným tělem (Lipníky u Boskovic, Štěrchy u Vážan, Jevíčko) jde především o kamenné žernovy z oppida Staré Hradisko vyráběné z fonolitu z Kunětické Hory (*Čižmář – Leichmann 2002*, 261–262, 267, 270, obr. 2), zřetelná vazba na Moravu a oppidum Staré Hradisko se naopak projevuje v nálezech z oppida v Českých Lhoticích (*Danielisová 2010*, 95, 108). V kovové (a skleněné) industrii se poněkud překvapivě, ale nezpochybnitelně projevují velmi zřetelné vazby k významnému centru v Němčicích nad Hanou. Původ zde mají některé typy opaskových článků (č. 18, Chornice 3c; č. 12, Lázy 3c; č. 9, Jevíčko-předměstí 4a; č. 12, Staré Město u Moravské Třebové 4a), analogie nacházíme i u některých méně běžných předmětů, jako je plastika v podobě lidské hlavičky z Chornice 2c, sekáním dělený kousek zlata či zlomek skleněné perly typu 723. U dalších předmětů nacházíme paralely



Obr. 20. Sídliště Chornice 2c – Lázy 3c. Prostorová distribuce kovových (kolečko) a skleněných (čtvereček) artefaktů (v programu Quantum GIS sestavil D. Vích).

Fig. 20. Chornice 2c – Lázy 3c settlement. Spatial distribution of metal (ring) and glass (square) artefacts (prepared in Quantum GIS program by D. Vích).

nejen v Němčicích nad Hanou, ale i v Nowé Cerekwi (tzv. mincovní závaží, prolamovaná opasková zápona s emailovou výzdobou). V Nowé Cerekwi, kde byly vyráběny články opasků tzv. středoněmeckého typu, může mít původ opaskový článek č. 107 z Chornice 2c. Dálkové kontakty jihovýchodním směrem prozrazuje litá spona „pseudostředolaténské“ konstrukce z Biskupic 4c (č. 16, opět s analogií v Němčicích nad Hanou) a snad i zlomek kruhu sestávající v příčném průřezu ze tří pramenů z Lázu 3c (č. 23). Velmi neobvyklým nálezem je botka kopí z Jevíčka odrážející řecký vliv. Velkým překvapením a důležitým zjištěním jsou severozápadní vlivy z prostoru jastorfské kultury, které dokládá tzv. Kronenhalsring z Křenova. Vzhledem k tomu, že výskyt těchto specifických předmětů v Polsku a dále na východ je nově spojován s migrací nejstarších Germánů, naznačuje křenovský nález, že ani pomezí východních Čech a severozápadní Moravy nemuselo stát stranou těchto událostí. Přítomnosti předmětů jastorfské kultury na širším území východních Čech a severní části Moravy proto musíme věnovat do budoucna zvýšenou pozornost.

Stále zřetelná zůstává disproporce mezi počtem lokalit zjištěných v severní a v jižní části Malé Hané, konstatovaná ostatně i pro další období (neolit, eneolit, doba římská, raný středověk). Vzhledem k tomu, že z hlediska přírodních podmínek není podstatného rozdílu mezi oběma částmi tohoto zajímavého regionu, musíme daný stav přičíst stavu výzkumu.

Na jeho základě zůstává poznání pravěkých lokalit na Boskovicku podhodnoceno, protože povrchová prospekce A. Štrofa se zaměřovala především na jižněji položené regiony, prospekce autora zasáhla především sever Malé Hané a přilehlé regiony.

Nerovnoměrná je distribuce kovové industrie v jednotlivých lokalitách. Pozoruhodná, ale bez archeologického výzkumu zatím neinterpretovatelná je disproporce mezi zjištěným množstvím keramiky a kovové industrie. Zatímco v některých lokalitách se setkáváme s minimálním množstvím keramiky (Chornice 23c) popř. keramiku téměř postrádáme (Chornice 19) a s kovovými (popř. skleněnými) nálezy zde disponujeme, v jiných lokalitách (Jevíčko-předměstí 4a, 4b; Staré Město u Moravské Třebové 4a, 4b) nacházíme množství keramiky, ale kovy se zde objevují jenom vzácně.

Naopak, u lokality Chornice 2c a Lázy 3c (přestavující jednu sídlištní komponentu na obou březích jedné vodoteče) se setkáváme jak se značným množstvím keramiky, tak kovových i skleněných předmětů. Zastoupeny máme nejrůznější kategorie kovových výrobků, jako spony, části opasků, závěsky (které s opasky nezřídka souvisí), kruhový šperk, hřeby, nechýbí ani předměty, se kterými se v prostředí rovinných sídlišť nesetkáváme příliš často, jako antropomorfní plastika, zlomek zrcátka či bochánkovité předměty označované někdy za mincovní závaží. Význam lokality podtrhují nálezy mincí (zjišťované zatím výhradně v jižní části sídliště v lokalitě Chornice 2c) doložené zde pěti kusy, což je zatím jednoznačně největší koncentrace laténských mincí na Malé Hané. Mimo ně zde navíc disponujeme zlomkem surového zlata s předpokládanou monetární funkcí. Kovové předměty vytvářejí dvě výraznější koncentrace, které v zásadě respektují i skleněné artefakty (*obr. 20*), což patrně signalizuje přítomnost sídlištních jednotek vyššího sociálního statusu. Tuto lokalitu proto můžeme považovat za významnější centrální sídliště, podobně jako Bořitov v sousední Lysické sníženině. Srovnání s touto lokalitou, u níž byla prokázána řemeslná činnost a dálkové kontakty (*Čižmář 2010*, 111), je ovšem obtížné, protože na sídlišti v Bořitově neznáme výsledky případné detektorové prospekce, sídliště na rozhraní k. ú. Chornice a Lázy zůstává naopak archeologicky nezkoumáno.

Zaměříme-li se na četnost jednotlivých kategorií výrobků z úrodných částí Malé Hané, tj. nálezům získaných vesměs ze sídlišť, popř. nálezům ojedinělým (při započtení bronzových kroužků, ale nezapočítání nejistých artefaktů doby laténské), tvoří z celkového počtu 103 kusů závěsky 18,4 %, spony 13,6 %, kruhový šperk a jeho zlomky 4,9 %, části opasku 11,7 %, mince (včetně neraženého, sekaného kousku zlata) 14,6 %, nezdobené kroužky 12,6 % a ostatní (kroužky s nálitky, hřeby, kolečka s loukotěmi aj.) 24,2 %. S výjimkami železného hrotu kopí z Chornice 2c a železné sekery z Městečka Trnávky 5 jde o artefakty z neželezných kovů. Artefakty z kopcovitého terénu mimo vlastní Malou Hanou, byť v její blízkosti, ponechávám stranou, protože aktivity, při nichž došlo k archeologizaci předmětů, se od úrodné nížiny lišily, a pro statistické srovnání navíc disponujeme z kopcovitého území zatím nízkým počtem nálezů.

6. Závěr

V posledních desetiletích došlo díky povrchové prospekci (sběry, detektory kovů) k prudkému nárůstu počtu sídlištních lokalit mladší doby železné v prostoru Malé Hané, představující úzký pás země s úrodnou půdou. Nálezy dokládají poměrně intenzivní zájem člověka

o tento region nejpozději od stupně LT B2a (či spíše od LT B1) až do LT D. Nepřítomnost plochých pohřebišť musíme přičíst na vrub absenci velkoplošných archeologických výzkumů v tomto regionu, jenž stál do nedávné doby stranou archeologického zájmu. Vedle běžných nálezů (kuželkovité závěsky, mötschwillské spony, kroužky s nálitky, součásti opasků, sekery) se zde setkáváme i s předměty, které nepatří na rovinných sídlišťích k běžnému inventáři (antropomorfní plastika, zrcátko, vodící kruh typu Orešac, sekané zlato). Tyto předměty jsou jednak dokladem přítomnosti vyšších společenských vrstev (především sídliště Chornice 2c – Lázy 3c), jednak dokladem kontaktů, ať již v zásadě lokálních (dobře zřetelná je především vazba na řemeslnicko-obchodnické centrum v Němčicích nad Hanou v LT C1–C2, pro LT C2–D1 nepochybně fungovala vazba na oppidum Staré Hradisko), tak i dálkových (Kronenhalsring z prostředí jastorfské kultury, spona „pseudostředoláténské“ konstrukce z Biskupic 4c, botka kopí mající předobraz na území Řecka). Nálezy s vazbou na relikty zaniklých komunikací v kopcovitém prostředí západně od Malé Hané naznačují možné trasy dávných komunikací.

Příspěvek byl vypracován v rámci programu aplikovaného výzkumu a vývoje národní a kulturní identity (NAKI II) č. DG16P02R031 (Moravské křižovatky).

Za cenné připomínky jsem zavázán Zuzaně Bláhové, Miloši Hlavovi, Maciejji Karwowskému a Tomáši Mangelovi.

Literatura

- Adler, W. 2003: Der Halsring von Männern und Göttern. Schriftquellen, bildliche Darstellungen und Halsringfunde aus West-, Mittel- und Nordeuropa zwischen Hallstatt- und Völkerwanderungszeit. Bonn: Dr. Rudolf Habelt GmbH.
- Bockius, R. – Luczkiewicz, P. 2004: Kelten und Germanen im 2.–1. Jahrhundert vor Christus. Archäologische Bausteine zu einer historischen Frage. Mainz: Verlag des Römisch-Germanischen Zentralmuseums.
- Bózsza, A. 2013: Roman mirrors from a private collection in the Hungarian National Museum. In: D. Bartus et al. edd., *Dissertationes Archaeologicae ex Instituto Archaeologico Universitatis de Rolando Eötvös nominatae Ser. 3 No. 1*, Budapest: Eötvös Loránd University, Institute of Archaeological Sciences, 21–44.
- Brandt, J. 2001: Jastorf und Latène. Kultureller Austausch und seine Auswirkungen auf soziopolitische Entwicklungen in der vorrömischen Eisenzeit. *Internationale Archäologie* 66. Rahden: Verlag Marie Leidorf GmbH.
- Budinský, P. – Waldhauser, J. 2004: Druhé keltské pohřebiště z Radovesic (okr. Teplice) v severozápadních Čechách. Teplice: Regionální muzeum v Teplicích.
- Bujna, J. 1989: Das latènezeitliche Gräberfeld bei Dubník. I. *Slovenská archeológia* 37, 245–354.
- Bujna, J. 2003: Spony z keltských hrobov bez výzbroje z územia Slovenska (Typovo chronologické triedenie LTb- a C1-spôn). *Slovenská archeológia* 51, 39–108.
- Bujna, J. 2005: Kruhový šperk z laténských ženských hrobov na Slovensku. Nitra: Univerzita Konštantína Filozofa Nitra – Archeologický ústav SAV.
- Bujna, J. 2011: Opasky ženského odevu z doby laténskej. Nitra: Univerzita Konštantína Filozofa Nitra.
- Čambal, R. 2004: Bratislavský hradný vrch – akropola neskoroláténského oppida. Zborník Slovenského národného múzea – Archeológia, Supplementum 1. Bratislava: Slovenské národné múzeum – Archeologické múzeum.
- Čambal, R. 2014: Archeologický výskum Bratislavského hradu v rokoch 1958 až 1966 s dôrazom na neskorú dobu laténsku. In: M. Musilová – P. Barta – A. Herucová edd., *Bratislavský hrad, dejiny, výskum a obnova*, Bratislava: Mestský ústav ochrany pamiatok v Bratislave – Slovenské národné múzeum – Historické múzeum, 31–43.

- Čermáková, E. 2013: Púchovská kultura na Vsetínsku ve světle nových nálezů. *Acta Musei Moraviae – sci. soc.* 98, 297–302.
- Čižmář, I. 2015: Pozdně laténská chata z Ohrozimi, okr. Prostějov. *Archeologické rozhledy* 67, 438–463.
- Čižmář, M. 1974: Kostrový hrob ze Ptení a otázka stupně LT-B2/C1 na moravských keltských pohřebištích. *Archeologické rozhledy* 26, 160–166, 211–212.
- Čižmář, M. 1975: Relativní chronologie keltských pohřebišť na Moravě. *Památky archeologické* 66, 417–437.
- Čižmář, M. 1978: Keltské pohřebiště v Makotřasích, okres Kladno. *Památky archeologické* 69, 117–144.
- Čižmář, M. 1989: Pozdně laténské osídlení předhradí Závisti. *Památky archeologické* 80, 59–122.
- Čižmář, M. 1991: Neue Erkenntnisse zur Verzierung keltischer Waffen in Mähren. *Études celtiques* 28, 127–136.
- Čižmář, M. 1993: Zur Chronologie der Púchover Kultur in Mähren. *Památky archeologické* 84, 86–96.
- Čižmář, M. 1996: Pseudoanthropomorphe Schwerter aus keltischen Gräberfeldern in Mähren. *Acta Musei Moraviae – sci. soc.* 81, 111–124.
- Čižmář, M. 2002a: Laténský depot ze Ptení. K poznání kontaktů našeho území s jihem. *Památky archeologické* 93, 194–225.
- Čižmář, M. 2002b: Laténské hroby ze Šlapanic, okr. Brno-venkov. *Pravěk Nová řada* 11, 265–279.
- Čižmář, M. 2003: Laténské sídliště v Bořitově. *Pravěk – Supplementum* 10, Brno: Ústav archeologické památkové péče Brno.
- Čižmář, M. 2008: Latènezeitliche bronzene Hand- und Fussanhänger aus Mähren. *Archäologisches Korrespondenzblatt* 38/1, 81–85.
- Čižmář, M. 2010: Zwei Typen spätlatènezeitlicher Gegenstände aus Mähren. *Archäologisches Korrespondenzblatt* 2010/3, 383–388.
- Čižmář, M. 2012: Nálezy drobné lidské a zvířecí plastiky z Moravy. In: G. Březinová – V. Varsík edd., *Archeológia na prahu histórie. K životnému jubileu Karola Pietu*, Nitra: Archeologický ústav Slovenskej akadémie vied Nitra, 145–173.
- Čižmář, M. 2014: Doba laténská. In: Z. Jarůšková – A. Štrof edd., *Pravěk Boskovicka*, Boskovice: Muzeum Boskovicka, 179–229.
- Čižmář, M. – Čižmářová, J. – Kejzlar, M. 2011: Detektorová prospekce archeologických lokalit na Moravě v roce 2010. *Přehled výzkumů* 52/2, 86–95.
- Čižmář, M. – Čižmářová, J. – Kejzlar, M. – Kolníková, E. 2008: Detektorová prospekce lokalit z doby laténské na Moravě. *Přehled výzkumů* 49, 125–131.
- Čižmář, M. – Čižmářová, J. – Kejzlar, M. – Kolníková, E. 2009: Detektorová prospekce archeologických lokalit na Moravě v roce 2008. *Přehled výzkumů* 50, 139–152.
- Čižmář, M. – Čižmářová, J. – Kejzlar, M. – Kolníková, E. 2010: Detektorová prospekce archeologických lokalit na Moravě v roce 2009. *Přehled výzkumů* 51, 125–137.
- Čižmář, M. – Kolníková, E. 2006: Němčice – obchodní a industriální centrum doby laténské na Moravě. *Archeologické rozhledy* 58, 261–283.
- Čižmář, M. – Leichmann, J. 2002: Laténské žernovy ze Starého Hradiska. *Památky archeologické* 93, 259–271.
- Čižmář, M. – Salaš, M. 2009: Nové hradiště v Moravské bráně. *Archeologické rozhledy* 59, 63–76.
- Čižmářová, H. 2012: Laténské nálezy z lokality Brno-Líšeň, poloha „Staré Zámky“. In: G. Březinová – V. Varsík edd., *Archeológia na prahu histórie. K životnému jubileu Karola Pietu*, Nitra: Archeologický ústav SAV, 185–199.
- Čižmářová, H. 2014: Ein Beitrag zu neuen Funden latènezeitlicher gegliederter Rädchen in Mähren. In: J. Čižmářová – N. Venclová – G. Březinová eds., *Moravské křížovatky. Střední Podunají mezi pravěkem a historií*, Brno: Moravské zemské muzeum, 655–665.
- Čižmářová, J. 2005: Keltské pohřebiště v Brně-Maloměřicích. *Pravěk – Supplementum* 14, Brno: Ústav archeologické památkové péče.
- Čižmářová, J. 2009: Keltská pohřebiště z Holubic a Křenovic. *Pravěk – Supplementum* 19, Brno: Ústav archeologické památkové péče.
- Čižmářová, J. 2011: Keltská pohřebiště na Moravě, okresy Brno-město a Brno-venkov. Brno: Moravské zemské muzeum.
- Čižmářová, J. 2012: Filigránový šperk doby laténské na Moravě. In: G. Březinová – V. Varsík edd., *Archeológia na prahu histórie. K životnému jubileu Karola Pietu*, Nitra: Archeologický ústav SAV, 201–234.
- Čtverák, V. 1980: Keltské kostrové hroby z Královic, Sřeňovic a Zvoleněvsí. *Archeologické rozhledy* 32, 72–78.
- Dąbrowska, T. 1988: Wczesne fazy kultury przeworskiej. *Chronologia – zasięg – powiązania*. Warszawa: Państwowe wydawnictwo naukowe.

- Danielisová, A. 2010: Oppidum České Lhotice a jeho sídelní zázemí. Archeologické studijní materiály 17. Praha – Pardubice: Archeologický ústav AV ČR – Východočeské muzeum.
- Danielisová, A. – Miličák, J. 2014: Pozdně laténské spony z oppida Třísov získané povrchovou prospekci v letech 2008–2013. Archeologické rozhledy 66, 40–66.
- Dębiec, M. – Karwowski, M. 2014: Celtic Knotenringe from Staré Hradisko. In: J. Čižmářová – N. Venclová – G. Březinová edd., Moravské křižovatky. Střední Podunají mezi pravěkem a historií, Brno: Moravské zemské muzeum Brno, 667–680.
- Dębiec, M. – Karwowski, M. 2016: A Typological Study of the La Tène Knotenringe in the Territory of the Boii. In: M. Karwowski – P. C. Ramsel eds., Boii – Taurisci. Proceedings of the International Seminar, Oberleisklement, June 14th–15th 2012, Mitteilungen der Prähistorischen Kommission, Band 85, Wien: Verlag der Österreichischen Akademie der Wissenschaften, 115–146.
- Demek, J. – Mackovčin, P. edd. 2006: Zeměpisný lexikon ČR. Hory a nížiny. Brno: Agentura ochrany přírody a krajiny České republiky.
- Dizdár, M. – Božič, D. 2010: On some shapes of fibulae from the Late La Tène settlement of Virovitica – Kiškoriya sjever. Prilozi Instituta arheologiju u Zagrebu 27/2010, 145–160.
- Drda, P. – Rybová, A. 1997: Keltská oppida v centru Boiohaema. Památky archeologické 88, 65–123.
- Drda, P. – Rybová, A. 2001: Model vývoje velmožského dvorce 2.–1. století př. Kr. Památky archeologické 92, 284–349.
- Drda, P. – Rybová, A. 2008: Akropole na hradišti Závist v 6.–4. stol. př. Kr. Památky archeologické – Supplementum 19. Praha: Archeologický ústav AV ČR.
- Drnčí, I. 2016: Contacts between the Boii and the Scordisci: The Case of the Oberleiserberg Type Fibulae. In: M. Karwowski – P. C. Ramsel eds., Boii – Taurisci. Proceedings of the International Seminar, Oberleisklement, June 14th–15th 2012, Mitteilungen der Prähistorischen Kommission, Band 85, Wien: Verlag der Österreichischen Akademie der Wissenschaften, 49–54.
- Endert, D. van 1991: Die Bronzefunde aus dem Oppidum von Manching. Kommentierter Katalog. Die Ausgrabungen in Manching, Band 13. Stuttgart: Franz Steiner Verlag.
- Feugère, M. 2009: Celtic Regionalities: personal ornaments from Southern Gaul. In: G. Tiefengräber – B. Kavur – A. Gaspari edd., Keltske študije II. Papers in honour of Mitja Gustin, Montagnac: Editions Monique Mergoil, 185–195.
- Filip, J. 1956: Keltové ve střední Evropě. Praha: Nakladatelství Československé akademie věd.
- Fröhlich, J. 2012: Drahý kov z moravského keltského centra Němčice. Numismatické listy 67, 147–159.
- Fröhlich, J. – Michálek, J. – Jiřík, J. 2011: Nové nálezy kovových předmětů z doby halštatské a laténské v jižních Čechách. Archeologické výzkum v jižních Čechách 24, 129–161.
- Gebhard, R. 1991: Die Fibeln aus dem Oppidum von Manching. Die Ausgrabungen in Manching 14. Stuttgart: Franz Steiner Verlag.
- Glodariu, I. 1984: „Brățările“ cu nodozităti latène tirzii în Dacia. Acta Musei Napocensis XXI, 63–80.
- Hlava, M. 1999: Laténská sídliště z období plochých keltských pohřebišť (LT B-C1) na Malé Haně. Sborník Muzea Blansko 1999, 39–48.
- Hlava, M. 2002: Laténské sídliště u Tvarožné (okr. Brno-venkov). Pokus o rekonstrukci výzkumu z roku 1943. Pravěk Nová řada 11, 301–354.
- Hlava, M. 2008: Poznámky k některým laténským hrobům a tzv. nálezům hrobového charakteru z Prahy. Archeologie ve středních Čechách 12, 549–563.
- Hlava, M. 2009: „Amulety“ z oppida Třísov (okr. Český Krumlov). Archeologické výzkumy v jižních Čechách 22, 115–123.
- Hlava, M. 2015a: Laténské nálezy z hradiště v Praze-Šárce a okolí. Archeologie ve středních Čechách 19, 205–223.
- Hlava, M. 2015b: Laténský depot z Ptení (okr. Prostějov): nová fakta. Památky archeologické 106, 247–290.
- Hlava, M. – Kostka, M. 2010: Příspěvek k laténským nálezům z Prahy-Dolních Chab. Archeologie ve středních Čechách 14, 309–326.
- Hlava, M. – Vich, D. 2007: Laténské osídlení Boskovicka. In: Pravěk – Supplementum 17, Brno: Ústav archeologické památkové péče Brno, 11–86.
- Hodson, F. R. 1968: The La Tène Cemetery at Münsingen-Rain. Catalogue and relative Chronology. Acta Bernensia V. Bern: Verlag Stämpfli & CIE AG Bern.
- Holodňák, P. 1988: Keltská pohřebiště ve Středním Poohří. Památky archeologické 79, 38–105.
- Horák, J. 2012: Keltský bojovník z hrobu 30 v Holubicích (okr. Vyškov). Acta Musei Moraviae – sci. soc. 97, 225–234.

- Hrala, J. 1964: Laténské kostrové hroby z českých nálezů. *Archeologické rozhledy* 16, 789–793.
- Humer, F. Hrsg. 2009: Von Kaisern und Bürgern. Antike Kostbarkeiten aus Carnuntum. St. Pölten: Amt der NÖ Landesregierung, Abt. Kultur und Wissenschaft sowie Archäologische Kulturpark Niederösterreich Betriebsgesellschaft m.b.H.
- Chytráček, M. 1999: Élite burials in Bohemia from the 6th–5th century B. C. and the beginnings of the new art-style. In: *Fastes des Celtes entre Champagne et Bourgogne aux VIIth–IIIth siècles avant notre ère*. Actes du colloque de L'A.F.E.A.F., tenu a Troyes en 1995. Mémoire de la Société archéologique champenoise nr. 15, Reims: Société archéologique champenoise, 359–377.
- Jacobi, G. 1974: Werkzeug und Gerät aus dem Oppidum von Manching. Die Ausgrabungen in Manching, Band 5. Wiesbaden: Franz Steiner Verlag GmbH.
- Jandrasits, H. 2003: Keltische Münzgewichte und Tierfiguren mit möglicher Gewichtsfunktion aus Österreich. *Römisches Österreich* 26, 75–84.
- Jansová, L. 1986: Hrazany I. Das keltische Oppidum in Böhmen. Praha: Archeologický ústav ČSAV.
- Jílek, J. 2012: Bronzové nádoby z doby římské na Moravě a naddunajské části Dolního Rakouska. Pardubice: Univerzita Pardubice.
- Jílek, J. – Kuča, M. – Sojková, T. 2011: Pohřebiště doby římské ve Velaticích. *Slovenská archeológia* LIX, 235–309.
- Jílek, J. – Mangel, T. 2009a: Dyjákovice (okr. Znojmo). Přehled výzkumů 50, 307–308.
- Jílek, J. – Mangel, T. 2009b: Polkovice (okr. Přerov). Přehled výzkumů 50, 313–314.
- Karasová, Z. 1998: Die römischen Bronzegefäße in Böhmen. *Fontes Archaeologici Pragenses* 22. Praha: Musaeum Nationale Pragae.
- Karasová, Z. 2002: Les têtes humaines en bronze de Stradonice. *Sborník Národního muzea Praha – řada A*, 56, 107–110.
- Karwowski, M. 2007: Italskie importy do północno-wschodniej Austrii w późnym okresie lateńskim. In: E. Droberjar – O. Chvojka edd., *Archeologie barbarů 2006. Příspěvky z II. protohistorické konference České Budějovice*, 21.–24. 11. 2006, České Budějovice: Jihočeské muzeum v Českých Budějovicích, 27–40.
- Karwowski, M. 2017: Wschodnioceltyckie brązowe fibule o konstrukcji „pseudo-środkowolateńskie”. In: E. Droberjar – B. Komoróczy edd., *Římské a germánské spony ve střední Evropě. Archeologie barbarů 2012. Spisy Archeologického ústavu AV ČR Brno 53*, Brno: Archeologický ústav AV ČR, 107–125.
- Karwowski, M. – Militký, J. 2011: The Oberleiserberg types in the context of Taurisci influences. In: M. Guštin – M. Jevtić eds., *The Eastern Celts. The Communities between the Alps and the Black Sea*, Koper – Beograd: Narodni muzej Slovenije, 131–136.
- Karwowski, M. – Militký, J. 2012: Die Beziehungen der Kelten vom Oberleiserberg zum Ostalpenraum. *Archaeologia Austriaca* 96, 57–70.
- Kolníková, E. 2012: Némčice, ein Macht-, Industrie- und Handelszentrum der Latènezeit in Mähren und Siedlungen am ihre Rande. *Spisy Archeologického ústavu AV ČR Brno 43*. Brno: Archeologický ústav AV ČR Brno.
- Krämer, K. 1985: Die Grabfunde von Manching und die latènezeitlichen Flachgräber in Südbayern. Die Ausgrabungen in Manching, Band 9. Stuttgart: Franz Steiner Verlag Wiesbaden GmbH.
- Kruta, V. 1975: *L'art celtique en Bohême. Les parures métalliques du V^e au II^e siècle avant notre ère*. Paris: Librairie Honoré Champion.
- Kruta, V. – Lička, M. edd. 2004: *Celti di Boemia e di Moravia. Celti dal cuore dell' Europa all' Insubria*. Paris: Kronos.
- Kurz, S. 2000: Die Heuneburg-Außensiedlung. Befunde und Funde. *Forschungen und Berichte zur Vor- und Frühgeschichte in Baden-Württemberg*, Band 72. Stuttgart: Konrad Theiss Verlag.
- Kůt, K. – Musil, J. – Titz, P. – Kubálek, P. 2014: Hrdly (district Litoměřice) – investigation of a specific fortification on the right bank of the Ohře River. *Studia Hercynia* 18/1–2, 42–51.
- Kysela, J. 2011: Středomořské importy z oppida Trisov. *Archeologické výzkumy v jižních Čechách* 24, 163–190.
- Kysela, J. 2012: Vybrané keramické a bronzové importy. In: N. Venclová – J. Valentová et al., *Oppidum Stradonice. Výzkum Albína Stockého r. 1929. Fontes Archaeologici Pragenses* 38, Praha: Musaeum Nationale Pragae, 74–75.
- Kysela, J. – Danielisová, A. – Militký, J. 2014: Středomořské importy z oppida Trisov. *Nálezy z povrchové prospekce s detektory kovů z let 2007–2013. Archeologické rozhledy* 66, 567–608.
- Limbuský, P. – Sankot, P. – Březinová, H. – Likovský, J. 2015: Laténské pohřebiště v pískovnách ve Vliněvsi, okr. Mělník. *Památky archeologické* 106, 181–246.
- Lloyd Morgan, G. 1981: The Mirrors including a Description of the Roman Mirrors found in the Netherlands in other Dutch Museums. Nijmegen: Koninklijke drukkerij G. J. Thieme bv.

- Maciałowicz, A. – Nowakowska, M. 2006:* Naszyjniki tzw. koronowate z Kluczewa i Lochstädt. Przyczynke do badań kontaktów Sambii i północnego Mazowsza w młodszym okresie przedrzymskim. In: W. Nowakowski ed., *Pogranicze trzech światów. Kontakty kultur przeworskiej, wielbarskiej i bogaczewskiej w świetle materiałów z badań i poszukiwań archeologicznych. Światowit Supplement Series: P, t. XIV*, Warszawa: Instytut Archeologii Uniwersytetu Warszawskiego, 321–334.
- Mackerle, J. 1948:* Pravěk Malé Hané, Jevičko: Museum v Jevičku.
- Mackerle, J. 1957:* Stará sídelní oblast severozápadní Moravy. In: J. Böhm ed., *Soupis pravěkých památek. II. Politické okresy: Svitavy, Moravská Třebová, Boskovice a regionálně závislé okolí. Ms., Archiv Archeologického ústavu AV ČR v Brně, sign. A 811.*
- Mangel, T. – Danielisová, A. – Jilek, J. 2013:* Keltové ve východních Čechách. Hradec Králové – Nasavrky – Pardubice: Muzeum východních Čech v Hradci Králové – Boii o. s. – Východočeské muzeum v Pardubicích.
- Mangel, T. – Jilek, J. 2012:* Drobné laténské nálezy z východních Čech I. *Archeologie východních Čech* 1/2011, 81–90.
- Mangel, T. – Jilek, J. 2013:* Drobné laténské nálezy z východních Čech II. *Archeologie východních Čech* 3/2012, 55–67.
- Mangel, J. – Musil, J. 2014:* K prostorové struktuře osídlení oppida České Lhotice. Výsledky analytických povrchových sběrů v roku 2007. *Archeologické rozhledy* 66, 115–126.
- Márton, A. 2004:* La fibule du type de Mötschwil. *Acta Archaeologica Academiae Scientiarum Hungariae* 55, 279–322.
- Meduna, J. 1961:* Staré Hradisko. Katalog nálezů uložených v muzeu města Boskovic. *Fontes Archaeologiae Moraviae* II. Brno: Archeologický ústav Československé akademie věd v Brně.
- Meduna, J. 1962:* Laténské žárové hroby na Moravě. *Památky archeologické* 53, 87–136.
- Meduna, J. 1970a:* Staré Hradisko II. Katalog der Funde aus den Museen in Brno (Brünn), Praha (Prag), Olomouc, Plumlov und Prostějov. *Fontes Archaeologiae Moraviae* V, Brno: Archeologický ústav Československé akademie věd v Brně.
- Meduna, J. 1970b:* Das keltische Oppidum Staré Hradisko in Mähren. *Germania* 48, 34–59.
- Meduna, J. 1970c:* Laténské pohřebiště v Brně-Horních Heršpicích. *Památky archeologické* 59, 225–235.
- Meduna, J. 1972:* Současný stav výzkumu problematiky doby laténské na Moravě. *Archeologické studijní materiály* 10, 151–158.
- Meduna, J. 1980a:* Die latènezeitlichen Siedlungen in Mähren. Praha: Československá akademie věd.
- Meduna, J. 1980b:* Die latènezeitlichen Siedlungen und Gräberfelder in Mähren (Katalog). Brno: Archeologický ústav Československé akademie věd v Brně.
- Michálek, J. 1990:* Pozdně laténský sídlištní objekt ze Strakonice. *Archeologické výzkumy v jižních Čechách* 7, 7–50.
- Michálek, J. 1999:* Keltský poklad z Bezdětovic na Blatensku. Blatná – Strakonice: Městské muzeum Blatná.
- Michálek, J. – Chvojka, O. – Fröhlich, J. – John, J. – Jiřík, J. – Pták, M. 2014:* Nové nálezy kovových předmětů z doby halštatské a laténské v jižních Čechách. *Archeologické výzkumy v jižních Čechách* 27, 151–180.
- Militký, J. 2015:* Oppidum Hradiště u Stradonic. Komentovaný katalog mincovních nálezů a dokladů mincovní výroby. Praha: Archeologický ústav AV ČR.
- Militký, J. – Vích, D. 2011:* Nové nálezy římských mincí na česko-moravském pomezí. In: E. Droberjar ed., *Archeologie barbarů 2010. Hroby a pohřebiště Germánů mezi Labem a Dunajem. Studia Archaeologica Suebica I*, Olomouc: Univerzita Palackého v Olomouci, 279–306.
- Miske, K. v. 1908:* Die prähistorische Ansiedlung Velem St. Vid. I. Band: Beschreibung der Raubbaufunde. Wien: Verlagsbuchhandlung Carl Konegen.
- Motyková, K. – Drda, P. – Rybová, A. 1978:* Závist. Keltské hradiště ve středních Čechách. Praha: Academia.
- Peschel, K. 1988–1989:* Ein keltisches Bronzeköpfchen aus Thüringen, *Mitteilungen Anthropologischen Gesellschaft in Wien* 118/119, 81–90.
- Piř, J. L. 1903:* Čechy na úsvitě dějin 2. Hradiště u Stradonic jako historické Marobudum. Praha: Nákladem vlastním – Tiskem České grafické společnosti »Unie«.
- Pierrevelcin, J. 2009:* Ke studiu dálkových kontaktů v pozdní době laténské. *Archeologické rozhledy* 61, 223–253.
- Pieta, K. 1982:* Die Púchov-Kultur, *Studia Archaeologica Slovaca*, Nitra: Archäologisches Institut der Slowakischen Akademie der Wissenschaften zu Nitra.
- Pieta, K. 2000:* Latènezeitlicher Burgwall und Opferplatz (?) in Trenčínaské Teplice. In: Gentes, Reges und Rom, Brno: Archeologický ústav Akademie věd České republiky Brno, 129–153.
- Pieta, K. 2008:* Keltské osídlenie Slovenska. Mladšia doba laténska. Nitra: Archeologický ústav SAV.

- Polenz, H. 1971: Mittel- und spätlatènezeitliche Brandgräber aus Dietzenbach, Landkreis Offenbach. Studien und Forschungen N. F. 4, 3–115.
- Polenz, H. 1982: Münzen in latènezeitlichen Gräbern Mitteleuropas aus der Zeit zwischen 300 und 50 vor Christi Geburt. Bayerische Vorgeschichtsblätter 47, 27–222.
- Pospíšilová, E. 2014: Římské importy na keltském oppidu Staré Hradisko, nepublikovaná bakalářská diplomová práce, Filozofická fakulta, Univerzita Palackého v Olomouci.
- Reitinger, J. 1966: Die latènezeitlichen Funde des Braunauer Heimathauses. Ein Beitrag zur Kenntnis der latènezeitlichen Bronze- und Eisenketten. Jahrbuch des Oberösterreichischen Musealvereins 111, 165–236.
- Riha, E. 1986: Römisches Toilettgerät und medizinische Instrumente aus Augst und Kaiseraugst. Forschungen in Augst 6. Augst: Römmermuseum Augst.
- Rudnicki, M. 2014: Nowa Cerekwia – the Middle La Tène centre of power north of the Carpathians. In: J. Čížmářová – N. Venclová – G. Březinová edd., Moravské křižovatky. Střední Podunají mezi pravěkem a historií, Brno: Moravské zemské muzeum, 421–437.
- Rustoiu, A. 1991: Ein dakischer Bronzearmring im Norden Deutschlands. Thraco-Dacica 12, 143–147.
- Rustoiu, A. 1992: Obrătară dacică de la Șimleu Silvaniei. Acta Musei Porolissensis 16, 139–142.
- Rustoiu, A. 1996: Metalurgia bronzului la daci (sec. II î. Chr. – sec. I d. Chr.). Tehnici ateliere și produse de bronz. Bibliotheca thracologica 15. București: Vavila Edinf SRL.
- Sankot, P. 1998: „Münsinger Fibeln“ aus den Gräberfeldern Böhmens, Münsingen-Rain, ein Markstein der keltischen Archäologie. Funde, Befunde und Methoden im Vergleich. Akten Internationales Kolloquium 1996, 205–212.
- Sedláčková, H. – Waldhauser, J. 1987: Laténská pohřebiště ve středním Polabí, okr. Nymburk. Památky archeologické 78, 134–204.
- Shchukin, M. – Valkova, T. – Shevchenko, Y. Y. 1993: New finds of „Kronenhalsringe“ in the Chernigov region, Ukraine and some problems of their interpretation. Acta Archaeologica Vol. 63, 39–56.
- Schönfelder, M. 2002: Das spätkeltische Wagengrab von Boé. Studien zu Wagen und Wagengräbern der jüngeren Latènezeit. Mainz: Verlag des Römisch-Germanischen Zentralmuseums in Kommission bei Dr. Rudolf Habelt GmbH Bonn.
- Schönfelder, M. 2007: Zurück aus Greichenland – Spuren keltischer Söldner in Mitteleuropa. Germania 85, 307–328.
- Skutil, J. 1931: Pravěk Boskovska. Vlastivěda Boskovska VII, Boskovice: Alois Menšík, okresní školní inspektor v Boskovcích.
- Skutil, J. 1940: Nálezy kovových zrcadel z galského oppida Starého Hradiska. Ročenka Národopisného a průmyslového musea města Prostějova a Hané 17, 11–16.
- Skutil, J. 1946: Moravské prehistorické výkopy a nálezy Oddělení moravského pravěku Zemského muzea 1937–1945. Časopis Zemského musea v Brně 33, 45–134.
- Soudská, E. 1994: Die Anfänge der keltischen Zivilisation in Böhmen. Das Gräberfeld Manětín–Hrádek. Praha: Krystal OP.
- Spehr, R. 2002: Kulturelle und personelle Fernbeziehungen im sächsischen Latène. In: A. Lang – V. Salač Hrg., Fernkontakte in der Eisenzeit. Konferenz Liblice 2000, Praha: Archäologisches Institut der Akademie der Wissenschaften der Tschechischen Republik, 194–229.
- Stöckli, E. W. 1974: Bemerkungen zur räumlichen und zeitlichen Gruppierung der Funde im Oppidum von Manching. Germania 52, 368–385.
- Svoboda, J. a kol. 1990: Geologická mapa ČSSR. 1 : 200 000, list Česká Třebová. Praha: Kartografický a reprodukční ústav v Praze.
- Štof, A. 1979: Pravěké osídlení Lysické sníženiny a Malé Hané na základě nálezů hmotné kultury I–III. Nepublikovaná diplomová práce uložená na FF MU Brno.
- Štof, A. 1985: Übersicht neuer Lokalitäten und Funde in der Boskovicer Furche (Bez. Blansko). Přehled výzkumů 1983, 91–98.
- Tomášek, M. 2007: Půdy České republiky. Praha: Česká geologická služba.
- Valentová, J. – Sankot, P. 2011: Das latènezeitliche Gräberfeld Kutná Hora-Karlov (okr. Kutná Hora/CZ). Eine Rettungsgrabung aus den Jahren 1988–1989. Jahrbuch des Römisch-Germanischen Zentralmuseums Mainz 58, 279–401.
- Varsík, V. 2011: Germánske osídlenie na východnom predpolí Bratislavy. Sídlišká z doby rímskej v Bratislave-Trnávke a v okolí. Archaeologica Slovaca Monographiae XVIII. Nitra: Archeologický ústav Slovenskej akadémie vied Nitra.

- Venclová, N. 1980: Nástin chronologie laténských skleněných náramků v Čechách. Památky archeologické 71, 61–92.
- Venclová, N. 1990: Prehistoric glass in Bohemia. Praha: Archeologický ústav ČSAV.
- Venclová, N. 2016: Němčice and Staré Hradisko. Iron Age glass and glass-working in Central Europe. Praha: Archeologický ústav AV ČR.
- Vich, D. 2005: Laténské nálezy na českomoravském pomezí. Pravěk – Nová řada 13, 309–350.
- Vich, D. 2014a: Pravěk Svitavské brázdy a okolí. In: J. Čížmářová – N. Venclová – G. Březinová edd., Moravské křížovatky. Střední Podunají mezi pravěkem a historií, Brno: Moravské zemské muzeum, 117–132.
- Vich, D. 2014b: Skleněné artefakty protohistorického období z pomezí Čech a Moravy. In: B. Komoróczy ed., Sociální diferenciacie barbarských komunit ve světle nových hrobových, sídlíštních a sběrových nálezů. Archeologie barbarů 2011. Spisy Archeologického ústavu AV ČR, Brno, Brno: Archeologický ústav AV ČR, 101–110.
- Vich, D. 2014c: Spony z doby římské ze severní části Boskovické brázdy. Archeologické rozhledy 66, 704–730.
- Vich, D. 2015: Příspěvek k metodice detektorové prospekce v archeologii. Archeologie východních Čech 7, 152–172.
- Vich, T. – Mangel, T. 2012: Nové laténské metalické nálezy z východních Čech a severozápadní Moravy. In: G. Březinová – V. Varsik edd., Archeológia na prahu histórie. K životnému jubileu Karola Pietu, Nitra: Archeologický ústav Slovenskej akadémie vied Nitra, 439–442.
- Voigt, T. 1958: Gab es zur Spät-La-Tène-Zeit eine selbständige Kulturprovinz im Saalgebiet?. Jahresschrift für Mitteldeutsche Vorgeschichte 41/42, 409–466.
- Waldhauser, J. 1976: Topographie der keltischen Besiedlung im Erzgebirgsvorland. Archeologické rozhledy 28, 294–314.
- Waldhauser, J. 2015: Nález segmentu koňského postroje oppidálního laténu v Kropáčově Vrutici na Mladoboleslavsku. Archeologie ve středních Čechách 19, 255–261.
- Waldhauser, J. – Krásný, F. 2005: Problémy konce doby laténské v Pojizeří. In: E. Droberjar – M. Lutovský edd., Archeologie barbarů 2005. Sborník příspěvků z I. protohistorické konference „Pozdně keltské, germánské a časně slovanské osídlení“, Kounice 20.–22. září 2005, Praha: Ústav archeologické památkové péče středních Čech, 91–153.
- Waldhauser, J. – Smejtek, L. – Frána, J. 2010: Laténské prospekční (?) aktivity u Brodu na Příbramsku. Archeologie ve středních Čechách 14, 281–308.
- Waldhauser, J. a kol. 1978: Das keltische Gräberfeld bei Jenišův Újezd in Böhmen. Archeologické výzkumy v severních Čechách 6–7. Teplice: Krajské muzeum Teplice.
- Waldhauser, J. a kol. 1987: Keltische Gräberfelder in Böhmen. Dobrá Voda und Letky sowie Radovesice, Stránce und Tuchomyšl. Bericht der Römisch-Germanischen Kommission 68, 25–179.
- Waldhauser, J. a kol. 1993: Die hallstatt- und latènezeitliche Siedlung mit Gräberfeld bei Radovesice in Böhmen I–II. Archeologický výzkum v severních Čechách 21. Praha.
- Wels-Weyrauch, U. 1978: Die Anhänger und Halsringe in Südwestdeutschland und Nordbayern. Prähistorische Bronzefunde XI/1. München: C. H. Beck'sche Verlagsbuchhandlung.
- Wels-Weyrauch, U. 1991: Die Anhänger in Südbayern. Prähistorische Bronzefunde XI/5. Stuttgart: Franz Steiner Verlag.
- Zápotocký, M. 1973: Keltská pohřebiště na Litoměřicku. Archeologické rozhledy 25, 139–184.

The La Tène period in the northern part of the Boskovic Lowlands in Eastern Bohemia/Northwestern Moravia in light of small metal finds

A metal detector survey focused (among other things) on the La Tène period was conducted in the region of Malá Haná (northwestern Moravia, Czech Republic) in 2005–2016. Malá Haná, an area of long-term settlement, is a narrow and approximately north-south strip of fertile soil (300–450 m a.s.l.; fig. 1) wedged between hilly terrain (400–700 m a.s.l.). We targeted ploughed areas chosen for surface collections, and in recent years we have also conducted metal detector surveys of abandoned roads (sunken lanes) west of Malá Haná, mainly in the vicinity of the town of Jevíčko.

The most frequently found artefacts are conical pendants documented by 11 specimens (*fig. 2: 7; 4: 4, 6, 8; 7: 12; 8: 7, 8; 9: 1; 11: 3, 7; 12: 6*, perhaps also 8: 2), which were originally part of a luxurious woman's belt in LT B2b-C1b (*Waldhauser et al. 1987, 37, Abb. 4; Čižmář – Kolníková 2006, 264, fig. 5: 13–20; Rudnicki 2014, 427, fig. 5: 1–6*). Pendants of a bobbin-shaped form composed of two connected round discs can be classified similarly (*fig. 7: 9, 13; 8: 4*). Closer and more distant parallels exist for pendant 59, which was originally decorated with enamel (*Čižmářová H. 2012, 187*). The closest parallel to the pendant in the form of a human hand (*fig. 4: 5*) comes from the Staré Hradisko oppidum (*Čižmář 2012, fig. 6: 4*).

The earliest discovered fibula is an iron Münsingen fibula found in the forest near Jevíčko (*fig. 15: 2*) and dated to LT B1 (*Sankot 1998, 208–209*). A bronze fibula with a large ball on its foot (*fig. 5: 5; 7: 3; 9: 4*) dating to LT B2 (*Čižmář 1975, 424, 431; Waldhauser 1987, 33, Abb. 4; fig. 9: 4*) is preserved only in fragments. Bronze Mötschwil fibulae (*fig. 2: 1, 2, 4, 5; 6, 8; 9: 8, 9; 10: 3*) characteristic of LT C2 are most commonly found (*Polenz 1971, 44; Polenz 1982, 109; Krämer 1985, 29; Gebhard 1991, 7–8*). A fragment of an iron fibula of a Middle La Tène construction comes from the forest near Jevíčko (*fig. 15: 1*) and is also dated to LT C2 (*Stöckli 1974, 369, Abb. 1; Čižmář 1993, 87–88; Pieta 1982, 22*).

A cast bronze fibula imitating a fibula with a Middle La Tène construction (*fig. 2: 3*) belongs to a large group of fibulae found in LT D1 in the broader area of Slovenia, northern Croatia, the neighbouring parts of Hungary and Lower Austria (*Dizdar – Božič 2010, 147*). The closest parallel is a find from the production centre in Němčice nad Hanou (*Čižmář – Kolníková 2006, 262, fig. 1: 8*).

A bronze ring ornament is a fragment of a bracelet with relief decoration and stamp-like terminals (*fig. 2: 5*) dated to LT B (*Filip 1956, 128–129; Čižmář 1975, 422*). Additional fragments of ring ornaments correspond to LT B2 (*fig. 11: 1*) or LT B2/C1 (*fig. 7: 10*).

A ring with strung remnants of chains (*fig. 8: 5*) comes from a belt dated to LT B2-LT C1. Several finds (*fig. 7: 8; 8: 6; 10: 2; 13: 2*) document bronze belt links made in the industrial centre of Němčice nad Hanou and dated to LT C2. Although the belt links (*fig. 5: 3*) are referred to as belts of the central German type dating to LT C1 (*Voigt 1958, 435–436, Abb. 13; Reiting 1966, 213–224*), their production is documented by the find of a semi-finished product in Nowa Cerekwia, Upper Silesia. The belt also included decorative open-work forging, originally with enamel decoration (*fig. 5: 2*). A belt end tip (*fig. 3: 4*) is a rare find at lowland settlements.

The oppidum period is represented by six rings with knobs (*fig. 8: 1; 9: 13; 9: 14; 11: 9; 12: 1, 5*) and a head with grooved (*fig. 4: 1, 2; 11: 6*) and grooveless (*fig. 4: 11; 9: 2, 3, 6, 7*) spikes. A bronze figure in the form of a human head (no. 45, *fig. 4: 3*) has parallels in Němčice nad Hanou, where it is regarded as the head of a spike (*Čižmář 2012, 149, fig. 5: 1*). Another spike with a decorated head probably fixed the shaft in the socket of a spear (*fig. 9: 15*).

A bronze ring with spokes (*fig. 3: 3; 10: 1; 11: 2; 13: 4*) can be dated to the La Tène period with a certain amount of caution.

Several rare artefacts were also found in Malá Haná, including a fragment of a mirror from the settlement in Chornice (*fig. 4: 7*); besides oppida in Moravia, this artefact is known thus far only from the settlement in Ohrozim (*Čižmář I. 2015, 441*). Artefacts in the form of compressed globular segments made of bronze (in our case with a high share of lead: *fig. 4: 12, 13; 9: 12*) are sometimes regarded as coin weights or objects used in the production of counterfeit coins (*Jandrasits 2003, 76–78; Rudnicki 2014, 430*). Also connected with the minting of coins is a cut fragment of gold weighing 0.93 g (*fig. 6*; for the composition, see *tab. 3*). Pieces of metal of this type are regarded as substitute currency during shortages of smaller gold denominations with the figure of Athena Alkidemos (*Fröhlich 2012*).

Finds from the forests west of Malá Haná, from the vicinity of sunken lanes near Jevíčko, have a highly specific composition and include an Orešac guide ring (*fig. 14: 1; Schönfelder 2002, 236–237*). A bronze cruciform artefact with an eyelet and rivets (*fig. 14: 2*) has not been identified with a high degree of confidence. It is either a belt clip or horse or cart equipment. Meriting attention is an iron profiled spear butt made according to Greek models (*fig. 15: 4*); rare central European

finds (*fig. 16*) are dated to LT A-B2 (*Schönfelder 2007*, 311–317). A specific artefact that was found somewhat outside of the studied area in the cadastral territory of Křenov is a ‘Kronenhalsring’ (crown-shaped neck-ring; *fig. 18*). These artefacts originated on the Jutland peninsula and in north Germany and are linked to the Jastorf culture; their ties to the German population have recently been suggested (*Maciałowicz – Nowakowska 2006*, 324), specifically with the Cimbri and Teuton tribes (*Rudnicki 2014*, 434). For that matter, a wide range of discovered artefacts clearly do not belong to the La Tène period: a fragment of a bronze sieve (*fig. 13: 1*), a conical point with a barb at its base (*fig. 5: 9*), the blade of a spear point (*fig. 5: 1*) and flat octagonal artefacts (*fig. 7: 1, 2*).

La Tène settlement in Malá Haná is concentrated in the most fertile areas, which points to agriculture as the main source of subsistence, while the collection of various raw materials from the broader area could also have played a significant role (in detail in *Hlava – Vích 2007*, 28–31). The region was settled at the latest by LT B2a (more likely B1) up to LT D, and the absence of flat cemeteries must be attributed to the lack of large-scale archaeological excavations. Besides common finds, there are also artefacts that do not belong to the regular inventory of flatland settlements. These artefacts are evidence of the presence of higher social classes and contacts (especially the settlements of Chornice 2c – Lázy 3c; *fig. 20*). These can be documented on the local level (there is a clear link to the craft-trade centre in Němčice nad Hanou, and there were undoubtedly ties to the Staré Hradisko oppidum in LT C1-C2 and LT C2-D1) and long-distance level (the ‘Kronenhalsring’ from the Jastorf culture environment, a fibula with a ‘pseudo-Middle La Tène’ construction from Biskupice 4c, a spear butt). Finds connected to the remnants of abandoned roads in the hilly environment west of Malá Haná show the trails of these ancient routes.

English by *David J. Gaul*