

Lidská oběť z pozdní doby halštatské v jižních Čechách? K interpretaci nálezů pod výšinnou lokalitou starší doby železné na Vraném vrchu u Spolí, okr. Český Krumlov

A human sacrifice from the Final Hallstatt period in south Bohemia?
Interpreting finds from the slope of Early Iron Age hilltop site
on Vraný vrch near Spolí, Southern Bohemia

Miloslav Chytráček – Ondřej Chvojka – Jan John –
Jan Michálek – Petra Stránská – Tereza Šálková

Příspěvek se věnuje nálezům odkrytým na Vraném vrchu u Spolí, okr. Český Krumlov. V nadmořské výšce 635 m u paty skalního výběžku na svahu spadajícím příkrě k Vltavě byla v hl. 20 cm nalezena skupina šesti bronzových náramků z pozdní doby halštatské. Při následném sondážním výzkumu ověřujícím místo nálezů se ve stejné hloubce našlo deset zlomků dislokovaných lidských kostí z dospělého jedince, v těsné blízkosti náramků ležel skleněný kroužek hnědožluté barvy o průměru 34 mm. Celková situace svědčí pravděpodobně o „obětim“ charakteru lokality. Určení rostlinných makrozbytků umožnilo částečně rekonstruovat přírodní prostředí zkoumaného místa. Analýza artefaktů i celé nálezové situace, evidence dalších nálezů v širším okolí depotu náramků, svědectví výjevů na soudobém situlovém umění i paralely z prostoru střední a jižní Evropy umožňují položit si řadu otázek o podobách různých náboženských rituálů starší doby železné. Výjimečný skleněný artefakt ze Spolí prozrazuje nadregionální kontakty, práce se v širších souvislostech zabývá též problematikou rekonstrukce dálkových koridorů.

pozdní doba halštatská – depot – rituál – lidská oběť – situlové umění – šperk – antropologická analýza – makrozbytková analýza – dálkové komunikace

The article addresses finds uncovered on the hill known as Vraný vrch near Spolí in the Český Krumlov district. A group of six bronze bracelets from the Final Hallstatt period were found at an elevation of 635 m a.s.l. and 20 cm below the ground at the base of a rocky promontory on a hillside dropping steeply to the Vltava River. During the subsequent trench excavation to verify the location of the find, ten fragments of dislocated human bones from an adult individual were found at the same depth, and a brown-yellow glass ring with a diameter of 34 mm was also lying nearby. The finds are probably evidence of the 'sacrificial' character of the site. The identification of plant macro-remains allowed a partial reconstruction of the natural environment of the studied location. An analysis of the artefacts and the entire find situation, evidence of additional finds in the broader area of the bracelet hoard, the testimony of images on contemporary situla art and parallels from Central and Southern Europe raise numerous questions on the form of various religious rituals of the Early Iron Age. The remarkable glass artefact from Spolí indicates superregional contacts, and the paper in broader contexts also deals with the issue of reconstructing long-distance corridors.

Final Hallstatt period – hoard – ritual – human sacrifice – situla art – jewel – anthropological analysis – plant macro-remains analysis – long-distance routes

1. Úvod

Depozita artefaktů rozličných materiálů umístěná v nesnadně přístupném místě, nejčastěji pod zemí, tvoří významnou část materiální i duchovní kultury prehistorických společností

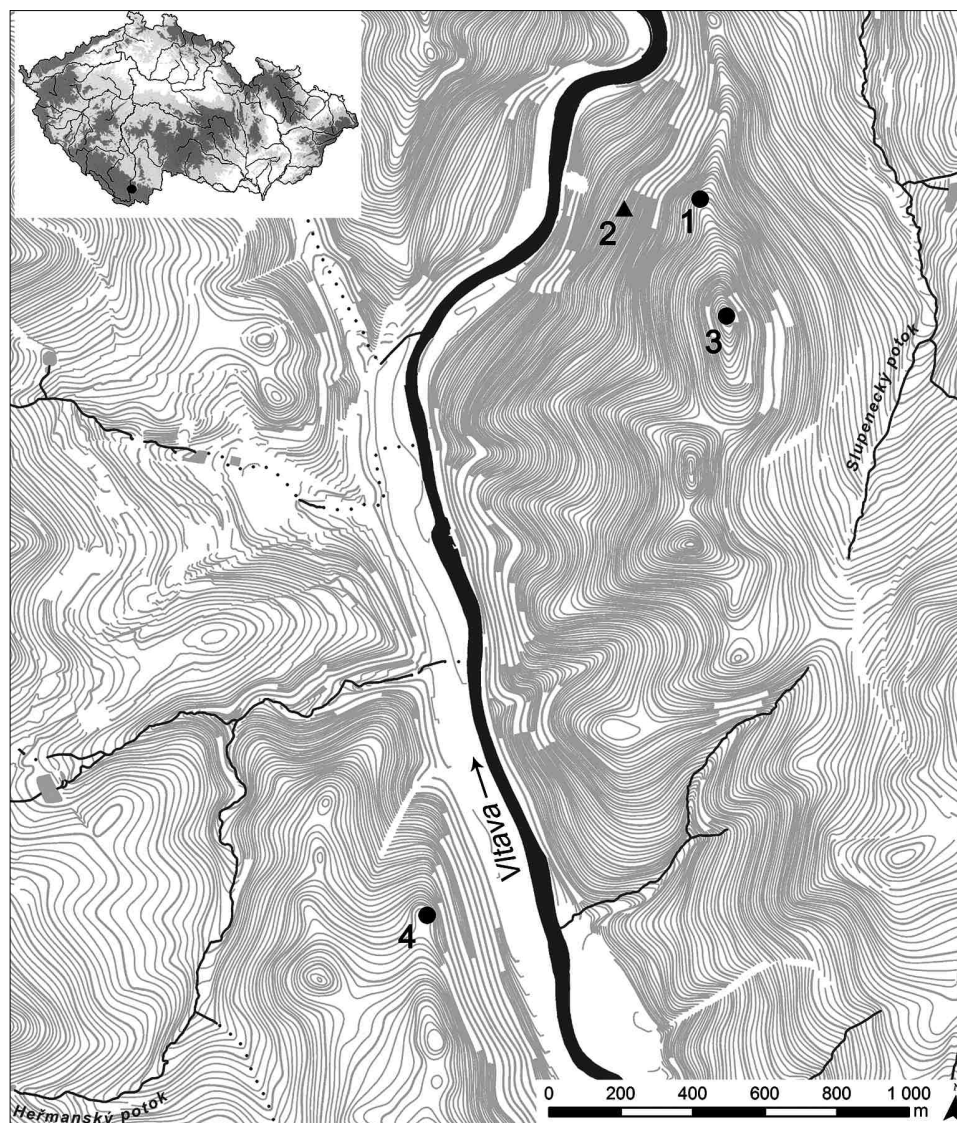


Obr. 1. Spolín, okr. Český Krumlov. Poloha lokality. Pohled od JZ (obr. 1–3, 4A, 6, 9 J. John).
 Fig. 1. Spolín, Český Krumlov district. Site location. View from southwest.

a spadají na pomezí mezi profánní a sakrální sférou. V České republice v posledních letech výrazně přibývají nálezy kovových depotů, které ovšem většinou objevují a bez odborné dokumentace vyzvedávají amatérští hledači. Výjimečně bývá u nálezu přítomen archeolog, jako v případě nedávného nálezu u Spolín.

Dne 24. 11. 2012 ohlásil pan Pavel Čejka pracovníkovi Regionálního muzea v Českém Krumlově Janu Račákovi nález bronzového náramku na severním svahu Vraného vrchu, vypínajícím se nad pravým břehem Vltavy (obr. 1; 2: 1; 3). Jelikož se domníval, že je náramek součástí většího depotu, upustil od dalšího kopání a dovedl J. Račáka téhož dne na místo nálezu. Výkop byl mírně rozšířen, načež došlo k vyzvednutí dalších pěti bronzových náramků (obr. 4). Během vyzvedávání se průběžně pořizovala fotodokumentace a byl vyhotoven situační náčrt uložení náramků (obr. 5: A, B), které ležely v lesní půdě mezi kameny v hloubce ca 10–20 cm pod současným povrchem. Žádné doklady schránky nebo případného obalu z organické látky nebyly zjištěny, nenašla se keramika ani stopy po případné jámě. Všech šest kusů náramků bylo následně předáno ke konzervaci Archeologickému ústavu FF JU v Českých Budějovicích. Následně bylo zjištěno, že bronzové náramky doprovázejí zlomky lidských kostí a skleněný kroužek.

Šest bronzových náramků uložených v těsné blízkosti skleněného kroužku a fragmentů lidských kostí u skalnatého pahorku pod výšinnou lokalitou ze starší doby železné prozrazuje výjimečný charakter deponia a vybízí k hlubšímu zamyšlení nad interpretací těchto nálezů. Způsob uložení i skladba předmětů z pozdní doby halštatské nasvědčuje rituálnímu deponování, poloha lokality a přítomnost částí lidských kostí vyvolává neodbytně otázku,



Obr. 2. Spolí, okr. Český Krumlov. Mapa pozdně halštatského osídlení v katastru Spolí a Hašlovic. 1 – přírodní sakrální okrsek se stopami obětních rituálů; 2 – nález železné sekery s tulejí; 3 – neopevňená výšinná lokalita na vrcholu Vraného vrchu; 4 – nález bronzového náramku.

Fig. 2. Spolí, Český Krumlov district. Map of Late Hallstatt settlement in the cadastre of Spolí and Hašlovice. 1 – natural sacred precinct with traces of sacrificial rituals; 2 – find of iron axe with socket; 3 – unfortified hilltop site on the peak of Vraný vrch; 4 – find of bronze bracelet.

co se v přírodním sakrálním okrsku s výhledem do hlubokého údolí Vltavy odehrávalo. Jistou pomoc při hledání odpovědi nabízí svědectví soudobého situlového umění, také výsledky archeologických terénních výzkumů přinášejí řadu informací o kultovních areálech



Obr. 3. Spolí, okr. Český Krumlov. Místo nalezení bronzových náramků. Pohled od Z.

Fig. 3. Spolí, Český Krumlov district. Find site of bronze bracelets. View from west.

doby železné, které zastávaly často i funkci obětišť. Neobvyklý artefakt reprezentuje depovaný skleněný kroužek. Rozmístění podobných kroužků v Čechách i v západní a jižní Evropě nastoluje rovněž otázku rekonstrukce hlavních dálkových komunikačních tras starší doby železné. (M. Ch.)

2. Přírodní poměry

Lokalita leží v jižní části Českokrumlovské kotliny na prudkém západním svahu k řece Vltavě (obr. 1; 2: 1) pod hřbetem návrší Vraný vrch (kóta 702 m) při úpatí menšího skalnatého pahorku (obr. 3). Místo nálezů se nachází na lesní parcele č. 1598/15, v nadmořské výšce 640 m n. m., převýšení nad hladinu Vltavy činí 160 m. Centrální osu mikroregionu Českokrumlovská tvoří tok Vltavy protékající od J k S, v údolí řeky jsou do nadmořských výšek 450–600 m zastoupeny hnědé půdy kyselé, v okolí řeky do nadm. výšky 600–800 m se objevují hnědé půdy silně kyselé s ostrůvky nivních půd, vyskytujících se zejména v údolí řeky Vltavy a všech jejích přítoků (*Chábera a kol. 1985*).

Spolí se nachází v Šumavském podhůří a podle klimatického členění spadá do mírně teplé oblasti MT3 s krátkým a mírně chladným a mírně suchým létem, mírnou až mírně



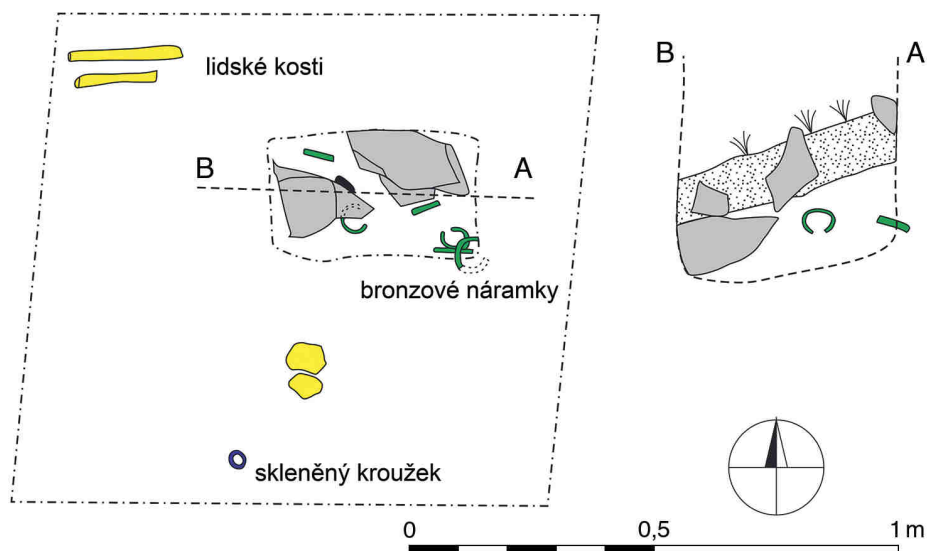
Obr. 4. Spolí, okr. Český Krumlov. A – bronzové náramky po konzervaci, B – poloha náramků *in situ* (foto J. Račák).

Fig. 4. Spolí, Český Krumlov district. A – bronze bracelets after conservation; B – bracelet position *in situ*.

chladnou zimou s normálním až krátkým trváním sněhové pokrývky (Quitt 1971, 9, 12). Jako potenciálně přirozená vegetace je v lokalitě rekonstruována ptačincová lipová doubrava (*Stellario-Tiliatum*: Neuhäuslová 2001). Původní přirozený vegetační pokryv v širším okolí Českého Krumlova tvořily podle rekonstrukční geobotanické mapy květnaté bučiny, které se rozkládaly po obou březích toku Vltavy (Mikyška a kol. 1968, list M-33-XX). Na území severovýchodních výběžků Novohradského podhůří jsou v údolí řeky Vltavy i jejích větších přítoků zastoupeny acidofilní doubravy, na JV od Českého Krumlova bikové bučiny.

V okolí Českých Budějovic, Třisova, Holubova a Křemže i na Novohradsku se vyskytují povrchová ložiska železných (limonitových) rud, jsou však velmi malá a byla již vyčerpána. Předpokládá se jejich využívání od doby halštatské, počítá se zde s rozvinutou místní železářskou výrobou (Třisov, Křemežská kotlina) a v několika sídlištních lokalitách se našly železné strusky svědčící o železářství a kovářské výrobě (Pleiner 1958, 51, mapa I). V regionu jsou významná ložiska tuhy, která se využívala při výrobě keramiky zejména v době laténské. Na Českokrumlovsku je její těžba doložena od středověku. V náplavech Vltavy a jejích přítoků lze doložit sekundární ložiska zlata (Morávek 2015), rýžoviště známe především v prostoru východně od Českého Krumlova. Ložiska mohla být využívána již v době halštatské a laténské, archeologické doklady těžby však chybějí. Většina z dochovaných rýžovišť pochází až z vrcholného středověku a novověku (Michálek – Zavřel 1996, 25, 56–58, č. E1-E11; Ernée et al. 2014, 85–108).

(J. M. – M. Ch.)

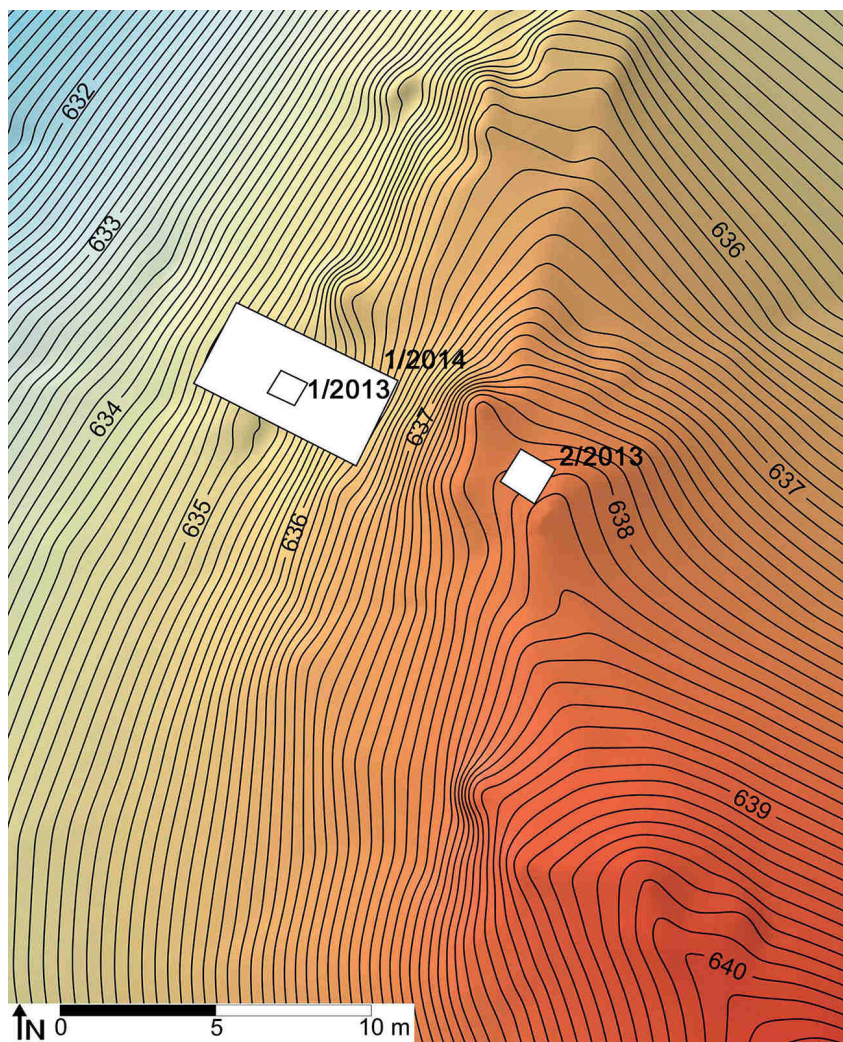


Obr. 5. Spolín, okr. Český Krumlov. Plánek polohy náramků z roku 2012 a sonda 1/2013 (kresba J. Bumerl).
Fig. 5. Spolín, Český Krumlov district. Plan of bracelet position from 2012 and trench 1/2013.

3. Archeologický výzkum polohy s depotem náramků a nálezy známé z okolí lokality

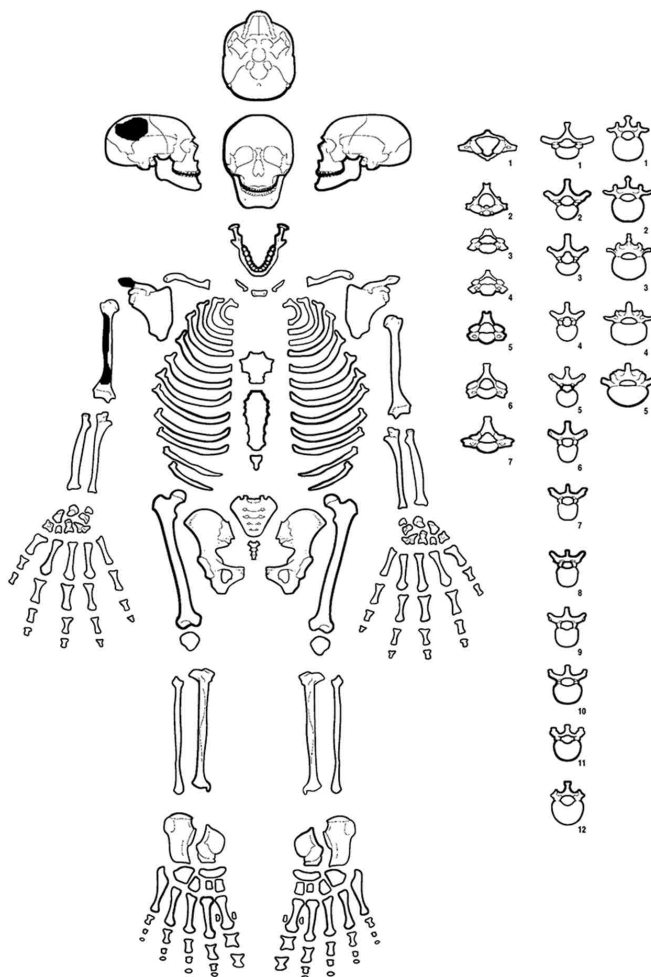
V letech 2013 a 2014 provedli na místě nálezu sondážní výzkum pracovníci z Archeologického ústavu AV ČR v Praze, Jihočeského muzea v Českých Budějovicích, Filozofické fakulty Jihočeské univerzity v Českých Budějovicích a Regionálního muzea v Českém Krumlově (Chytráček *et al.* 2015, 211, Abb. 6–7; 11). Dne 15. 11. 2013 byly položeny dvě zjišťovací sondy (obr. 5; 6). Sondou 1/2013 o rozměrech 1 × 1 m jsme situovali přesně do místa nálezu náramků a již v úrovni lesního humusu (hl. 0–10 cm), především však v hnědo-žluté zvětralé hlinitopísčité vrstvě (hl. 10–20 cm) jsme našli ca 10 nespálených zlomků dislokovaných lidských kostí, včetně fragmentu kosti lebeční s malým provrtaným otvorem (obr. 5; 7; 8). Při jižním okraji sondy ležel v téže hlinitopísčité vrstvě skleněný kroužek (obr. 5; 9) tmavě žluté barvy a ca 10 cm západně od místa nálezu náramků byla rozpoznána kumulace uhlíků. Osteologická analýza potvrdila, že se jedná o kosti lidské. Ze sondy byl odebrán vzorek 20 l sedimentu na plavení (tab. 1). Sondou 2/2013 (obr. 6) o rozměrech 1,3 × 1,3 m jsme položili na vrcholové plošině skaliska ležícího v těsné blízkosti nad místem nálezu náramků. Pod vrstvou hrabanky se nacházelo pouze sterilní geologické podloží. Rozpadlé eluvium nasadající na skalní výchoz neposkytlo žádné nálezy.

Ve dnech 29. a 30. 4. 2014 jsme rozšířili původní sondu 1/2013, a celkové rozměry odkryté plochy tak dosáhly 6 × 3 m. Plocha této rozšířené sondy 1/2014 (obr. 6; 10) byla rozdělena na šest sektorů, každý o rozměrech 2 × 1,5 m. Původní sonda 1/2013 tak ležela v sektorech S3 a S4. Zkoumaný prostor byl skrýván po mechanických vrstvách o mocnosti 10 cm, v každé mechanické vrstvě jsme geodeticky zaměřovali všechny artefakty i ekofakty. První mechanická vrstva (0–10 cm) měla charakter lesní hrabanky, v sektorech S3–S5



Obr. 6. Spolí, okr. Český Krumlov. Poloha sond pod výšinným sídlištěm na Vraném vrchu v letech 2013–2014.
 Fig. 6. Spolí, Český Krumlov district. Location of trenches below the hilltop settlement on Vraný vrch in 2013–2014.

se vyskytly ojedinělé uhlíky i malé fragmenty lidských kostí (obr. 10: a, c). Ve druhé mechanické hnědožluté zvětralé hlinitopísčité vrstvě (10–20 cm) místy vystupovaly rozpadlé skalní bloky a v této vrstvě se v listopadu 2012 našly bronzové náramky (obr. 4: B), 15. 11. 2013 pak skleněný kroužek (obr. 5; 9). V roce 2014 jsme již zachytili pouze rozptýlené drobné uhlíky v sektoru S5 a S3 (obr. 10). Třetí mechanickou vrstvu (20–30 cm) tvořila stejná hnědožlutá hlinitopísčitá vrstva s větším množstvím volně napadaných kamenů přírodního původu a pouze v sektorech S3 a S4 jsme dokumentovali určité soustředění drobných uhlíků (obr. 10), jinak byla vrstva bez dalších nálezů. Z jednotlivých sektorů byly,



Obr. 7. Spolí, okr. Český Krumlov. Fragmentsy dislokovaných lidských nespálených kostí ze sondy 1/2013 und 1/2014 (analýza P. Stránská).

Fig. 7. Spolí, Český Krumlov district. Fragments of dislocated human bones from trenches 1/2013 and 1/2014.

po odstranění zjevně kontaminované povrchové vrstvy, odebírány vzorky sedimentu pro analýzu rostlinných makrozbytků (*tab. 1*). Celkem bylo odebráno pět vzorků o souhrnném objemu 33 litrů. Po začišťení zvětralého skalnatého podloží na dně sondy jsme výzkum ukončili (*Chvojka et al. 2015*).

V roce 1999 prokázala sondáž malého rozsahu na vrcholu Vraného vrchu v nadmořské výšce 702 m (*obr. 1; 2: 3*) existenci neopevňené výšinné lokality z období Ha D – LT A (*Hrubý – Valkony 1999*, 18–19, *obr. 1*). V západní polovině ploché vrcholové partie byly otevřeny dvě sondy o velikosti 1 × 1 m, které poskytly 37 zlomků keramiky často s příměsí jemně mletého grafitu. Mělce uložené fragmenty nádob měly reprezentovat typický sídlištní materiál, lokalita pak byla interpretována jako výšinné sídliště. Sídelní aktivity ovšem terénní výzkum jednoznačně neprokázal.

V roce 2007 se ve vzdálenosti pouhých 230 m od objeveného depotu náramků a 430 m severozápadně od vrcholové kóty Vraného vrchu nalezla na prudkém svahu v nadmořské

Sonda	1/2013	1/2014	1/2014	1/2014	1/2014	1/2014
mech. vrstva	-	2	3	2	2	3
sektor	-	1	3	4	5	6
objem (l)	20	10	8	5	6	4
<i>Galium verum</i>			1			
<i>Chenopodium album</i>						1
<i>Linum catharticum</i>						1
Poaceae, stéblo		1				
Polygonaceae						1
<i>Sambucus nigra</i>				2		
<i>Setaria</i> sp.				1		
<i>Vicia</i> cf. <i>sepium</i>						1
<i>Vicia</i> sp.			1			
oddenky				4		
celkem		1	2	7		4
RM/litr	0	0,1	0,25	1,4	0	1
malako.				2		
sklerocium	x	x	x	x	x	x

Tab. 1. Spolí, okr. Český Krumlov. Analýza zuhelnatělých rostlinných makrozbytků ze sond 1/2013 a 1/2014.
Tab. 1. Spolí, Český Krumlov district. Analysis of charred plant macro-remains from trenches 1/2013 and 1/2014.

výšce 569 m železná sekerka (*obr. 2: 2; 13: 1*) s uzavřenou pravoúhlou tulejkou (*Michálek et al. 2014, 157 obr. 2: 8*). Sekerka ležela v lesní půdě, v hloubce 20–25 cm pod dnešním povrchem. Nález železné sekery i soubor bronzových náramků evidentně souvisí s nedalekou pozdně halštatskou výšinnou lokalitou (*obr. 2: 3*), která je od hromadného nálezu vzdálena jen 350 m.

V roce 2013 byl na opačné straně hluboce zaříznutého údolí Vltavy v nadmořské výšce 613,5 m, v areálu pravděpodobně novověkého opevnění u obce Hašlovice, nalezen při průzkumu detektorem neuzavřený příčně žebrovaný bronzový náramek s rytou výzdobou (*obr. 2: 4; 13: 2*). Náramek z pozdní doby halštatské, objevený ve strategické poloze převýšené 120 m nad Vltavou, ležel ve vzdálenosti 2,1 km od depotu náramků (*obr. 2: 1*) na severním svahu Vraného vrchu. Radiokarbonové datum z uhlíku vyzdviženého v k. ú. Hašlovice pod tělesem valu spadá do starší doby železné, ale nálezová situace nedovoluje posoudit, zda tu v pozdní době halštatské existovalo výšinné sídliště, nebo se jedná o doklad dalších neprofánních aktivit srovnatelných s nálezem pod Vraným vrchem (*John – Vondrovský – Kovář 2016, 213–214, obr. 1, 4–6*). (M. Ch. – O. Ch. – J. J. – J. M.)

4. Popis nalezených artefaktů

4.1. Bronzové náramky

Šest náramků z hromadného nálezu tvoří tři páry, přičemž dva páry se zcela shodují (*obr. 4: A*). Dva shodné neuzavřené náramky zhotovené z bronzového pásku obdélného



Obr. 8. Spolí, okr. Český Krumlov. Zlomky temenní kosti s malým kruhovým otvorem na vnitřní straně – *lamina interna* (foto P. Stránská).

Fig. 8. Spolí, Český Krumlov district. Fragments of parietal bone with a small round perforation on the inner side – *lamina interna*.

průřezu (*obr. 11: 1, 2*) mají mírně zúžené konce a jejich vnější stranu člení čtyři oběžná podélná žebírka oddělená vždy třemi žlábků. Krajiní hrany žebírek zdobí šikmé zářezy, oba konce náramků nesou dekor složený ze dvou skupin čtyř příčných rýžek a prostor mezi nimi vyplňuje rytá mřížka ze šikmých protínajících se rýžek. Jeden náramek je roztažený a mírně deformovaný, druhý má konce přitažené těsně k sobě, patina tmavozelená hladká, místy prosvítá zlatavý kov. Průměr 72 × 49 mm a 60 × 48 mm, šířka pásku 10 mm, síla 2 mm. Hmotnost prvního náramku je 26 g, druhého 24 g (Regionální muzeum v Českém Krumlově, inv. č. 5/13 – 1 a 2).

Dva shodné neuzavřené náramky z tyčinky oválného průřezu (*obr. 11: 3–4*) mají mírně přesahující konce, vnější strana těla je zdobena příčnými žlábků, rýhami a vývalky mezi nimi, patina tmavozelená, průměr 60 × 48 mm, průměr těla 3 × 2,5 mm. Hmotnost třetího náramku je 6 g, čtvrtého 8 g (Regionální muzeum v Českém Krumlově, inv. č. 5/13 – 3 a 4).

Dva shodné neuzavřené náramky stejného typu a výzdoby jako předchozí (*obr. 11: 5–6*), z nichž jeden má přes sebe jen mírně přesahující konce, další je roztažený a mírně deformovaný, patina světle tmavozelená, průměr 57 × 47 mm a 57 × 49, průměr těla 3 × 2,5 mm. Hmotnost pátého náramku je 7 g, šestého 5 g (Regionální muzeum v Českém Krumlově, inv. č. 5/13-5 a 6).

4.2. Skleněný kroužek

Neporušený skleněný kroužek (*obr. 9; 12: 1*) má max. vnější průměr 34 mm, sklo je průsvitné, hnědožluté barvy. Kroužek byl vyroben z tyčinky kruhového průřezu stočením a spojením konců, jak naznačuje dobře patrný šev. Šířka tyčinky je 4,5–7 mm, hmotnost kroužku 6,15 g (Regionální muzeum v Českém Krumlově, inv. č. 7/13-1).

(J. M. – M. Ch.)

5. Časové a kulturní zařazení nálezů

5.1. Bronzové náramky

Dva shodné páry náramků s rovně ukončenými a k sobě přitaženými či přeloženými konci jsou na vnější straně zdobeny příčnými vývalky a rýžkami (*obr. 4: A; 11: 3–4*). V jižních i západních Čechách se takové náramky vyskytují v mohylových pohřbech již od stupně Ha C, a zejména v plochých žárových hrobech z období Ha D a LT A (*Chvojka – Michálek 2011, 83; Michálek 2017; Šaldová 1971, 100–101; Soudská 1994, 197, Abb. B31: 7; C4: 5*). Podobné náramky známe také z hrobů stupně Ha D v sousedním Bavorsku (Horní Falce: *Torbrügge 1979, 202, Taf. 9: 4–8; Horní Bavorsko: Kossack 1959, 236, Taf. 105: 3; Střední a Horní Franky: Nagler-Zanier 2005, 59, Taf. 47: 896; 51: 963*) a Horním Rakousku (*Siepen 2005, Taf. 119: 1715*).

Třetí pár náramků je zcela odlišný (*obr. 4: A; 11: 1–2*). Kruhový neuzavřený šperk vyrobený z pásku plochého obdélného průřezu s podélnými žebírky s řadou šikmých zářezů na bocích a rytou výzdobou při rovně seříznutých koncích nemá v jiho- a západočeské mohylové oblasti analogie. Obdobný rytý dekor se objevuje na koncích třmenovitých náramků z Horní Falce a Horního Bavorska (*Nagler-Zanier 2005, 48, Taf. 31: 459–465; 35: 547*), podélná žebírka na vnější straně těla v kombinaci příčných rýh na rovně seříznutých koncích lze nalézt na některých profilovaných třmenovitých náramcích stupně Ha D z Horní Falce (*Torbrügge 1979, 111, Taf. 51: 3*) i na náramcích ze Salcburska nebo na spirálovitých nápažnicích z Tyrolska (*Siepen 2005, 114, 120, Taf. 72: 1274; 75: 1318*). Ve Švýcarsku se objevují nápažníky obdélného průřezu s podélnými žebírky a svinutými konci již ve stupni Ha C (*Schmid-Sikimić 1996, 47, Taf. 5: 56*). Shodnou výzdobu mají z plochého pásku vyrobené nánožní kruhy a náramky s podélnými žlábkami nalezené v depotu billendorfské kultury u Cielmova (Zilmsdorf) v Dolním Slezsku (*Griess – Weiss 1999, 107–110, Taf. 63*). Náramky z plochého bronzového pásku zdobené podélnými žebírky a řadami šikmých rýh na bocích se objevují také ve výbavě halštatských mohylových hrobů ve Slovinsku (*Parzinger 1989, 558, Taf. 15: 6; Wells 1981, 63, fig. 89: b; 110: c*).

Neuzavřený příčně žebrovaný bronzový náramek z Hašlovic má průřez ve tvaru písmene D a je opatřen rytou výzdobou (*obr. 13: 2*). Plasticky vystupující příčná žebírka jsou zdobena dvojicemi kratších rovnoběžných rýžek a pole mezi nimi vyplňují čtveřice příčných rýžek. V kratším úseku při obou koncích otevřeného náramku plastická žebírka mizí, obdélná pole vymezují pouze příčné rýžky, objevuje se zde i dekor ve tvaru písmene x. Náramek z Hašlovic se řadí k pozdně halštatským třmenovitým náramkům, které se ve stupni Ha D vyskytují především v Horní Falci (*Torbrügge 1979, 107, 201, Taf. 25: 9; 65: 9; 129: 14*) i v jižních a západních Čechách, kde se objevují jak v plochých žárových hrobech, tak v dodatečných i centrálních hrobech v mohylách především ve fázi Ha D3/LT A, ojediněle i v LT A (*Chytráček – Melička 2004, 36, Abb. 90: 5*). Bývají také podobně členěné příčnými žebírky i trojicemi nebo čtveřicemi příčných rýh, žebírka rovněž ustupují při obou koncích otevřených náramků (*Jílková – Rybová – Šaldová 1959, 93, obr. 40: 11, 12; Soudská 1994, 60, 159, Abb. B14: 2, 4*). Podobný kruhový šperk je už od počátku stupně Ha D rozšířen také v Horním Rakousku (*Siepen 2005, Taf. 57: 912; 94: 1559*), Dolních i Středních Francích (*Nagler-Zanier 2005, 47: 896; 57: 1110; Gerlach 1995, 63, Taf. 24: 7*), Horním Bavorsku (*Kossack 1959, 32, Taf. 103: 16; Nagler-Zanier 2005, 58, Taf. 46: 860*) a Švýcarsku (*Schmid-Sikimić 1996, 42, Taf. 3: 39*).

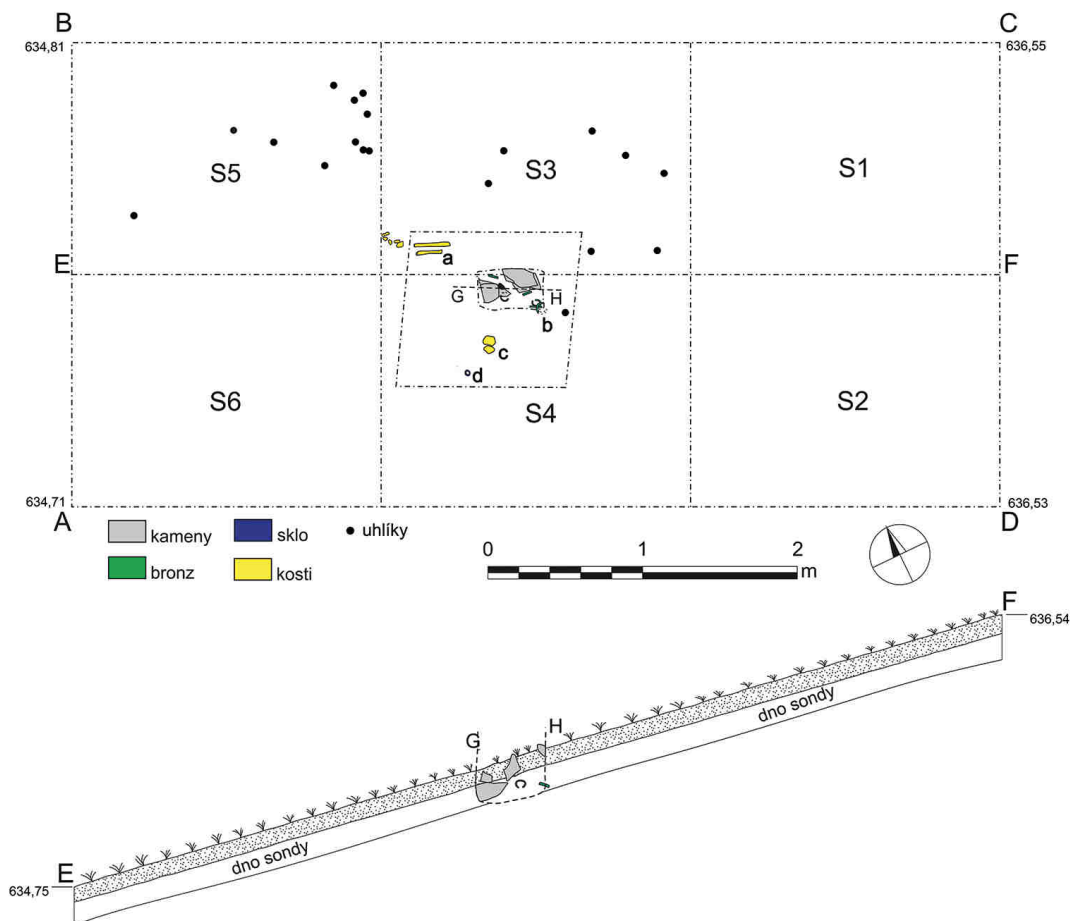


Obr. 9. Spolí, okr. Český Krumlov. Skleněný kroužek ze sondy 1/2013.

Fig. 9. Spolí, Český Krumlov district. Glass ring from trench 1/2013.

5.2. Skleněný kroužek

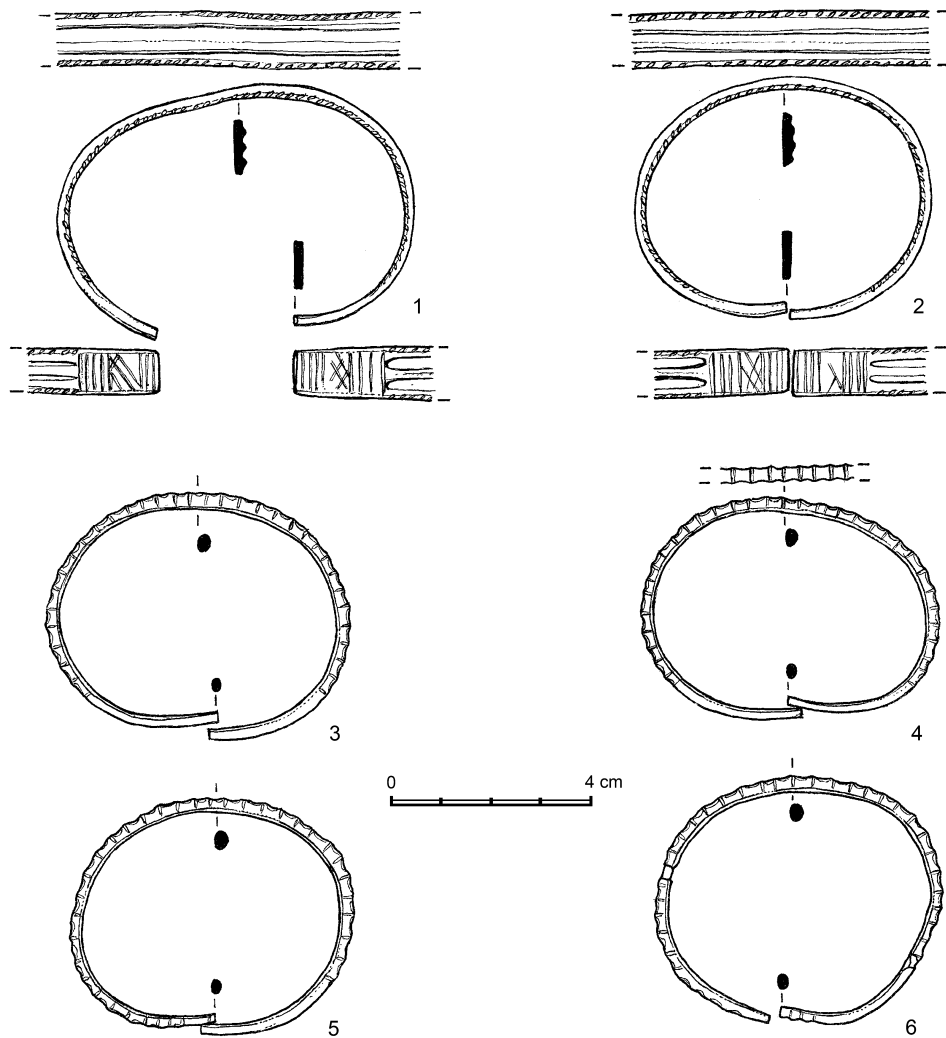
Neporušený skleněný kroužek nalezený v těsné blízkosti náramků (*obr. 5; 9; 12: 1*) představuje výjimečný nález patřící do skupiny pozdně halštatských skleněných kroužků, které se v období Ha D 1–2/3 vyskytují v západohalštatské oblasti (*Haevernick 1975, 63*). Jedním z rozpoznávacích rysů je šev ukazující místo spojení konců skleněné tyčinky, jejich sklovina bývá plná bublinek, povrch hrubý, barvy světle modré i hnědavé, žlutavé, vyskytne se i sklo bezbarvé až mléčné. Ne vždy je ovšem šev zachován, někdy mohl být i dokonale zahlazen (*Sedláček – Venclová 1983, 167*). Nálezy sledovaných kroužků jsou zaznamenány v severovýchodní Itálii, Švýcarsku, Bádensku-Württembersku, Bavorsku, Durynsku, Alsasku, Rýnské Falci, středním Porýní a také v jižní a východní Francii (*obr. 14*). Nemůžeme vyloučit, že podnět k výrobě kroužků mohl vycházet z kulturního prostředí severní Itálie (*Venclová 1990, 108, fig. 14: 15; Sedláček – Venclová 1983, 168–169, obr. 6: 1*). Do stupně Ha D2/3 datovaný a skvostnými šperky ze zlata i jantaru vybavený kostrový hrob ženy z Ilmendorfu v Horním Bavorsku (*obr. 14: 22*) obsahoval také podobné skleněné kroužky. Na spodním okraji opasku bylo ve výšce pasu upevněno nejméně 15 velkých žlutých a modrých skleněných kroužků. Izotopová analýza kosterních pozůstatků vypovídá o tom, že pocházela buď z Bavorského lesa, nebo z prostoru vnitřních Alp (*Claßen – Wiedmann – Herzig 2010, Abb. 87–88; Claßen 2012, 201 Abb. 248–249*). Zmíněný hrobový celek z Horního Bavorska naznačuje, že skleněné kroužky patřily k ženskému šperku a byly součástí garnitur opasků. Pohřbená žena patřila k nejvyšší vrstvě pozdně halštatské společnosti jižního Bavorska. České nálezy skleněných kroužků datované většinou do fáze Ha D2/3 (*obr. 12: 1–5, 7–8*) představují nejvýchodnější skupinu rozšíření těchto ozdob (*obr. 14; 15*), které se svým tvarem i velikostí odlišují od běžných typů skleněných předmětů pozdně halštatského i časné laténského období. Sledované kroužky stojí na počátku vývojové řady skleněných kruhů, jejímž vyvrcholením se staly skleněné náramky a prstencové korále mladší a pozdní doby laténské (*Sedláček – Venclová 1983, 169*). Podle zbarvení a technologie výroby rozlišuje *N. Venclová (1990, 108, 323, Pl. 7: 166)* v Čechách čtyři typy pozdně halštatských kroužků, které mají vnější průměr 20–36 mm. Hnědožlutý kroužek ze Spolí (*obr. 9; 12: 1*) je možné přiřadit k typu 31, tvarem se hlásí k typu 166. V nálezovém pro-



Obr. 10. Spolí, Kr. Český Krumlov. Sondy 1/2013 a 1/2014 s vyznačenými nálezy z mechanických vrstev 1–3; a – zlomky dlouhých kostí, b – bronzové náramky, c – zlomky kosti temenní, d – skleněný kroužek (kresba J. Bumerl).

Fig. 10. Spolí, Český Krumlov district. Trenches 1/2013 and 1/2014 with marked finds of arbitrary layers 1–3.

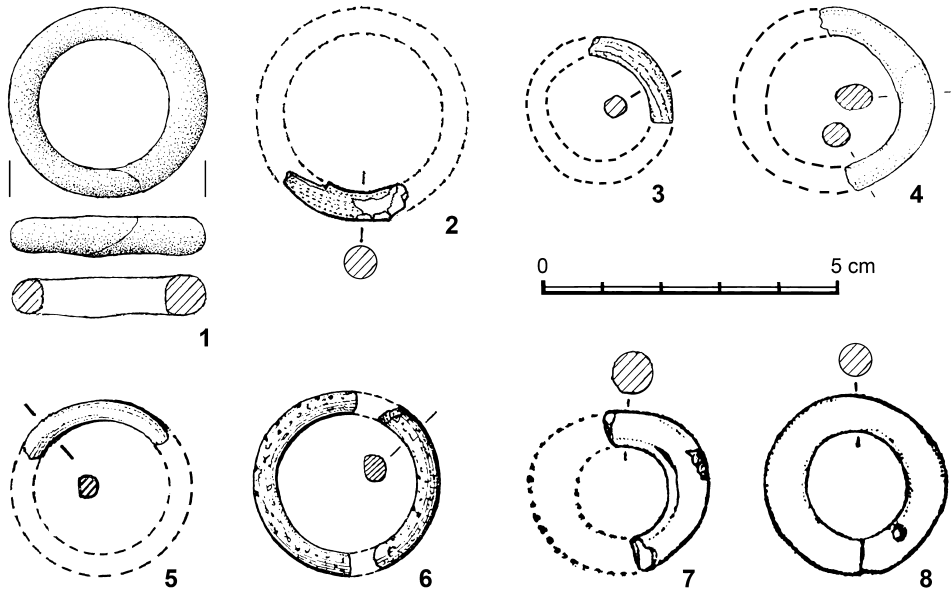
středí západ- a jihočeské mohylové oblasti nebyly skleněné kroužky dlouho zastoupeny, teprve v poslední době přibýly jejich nálezy ze sídlištních i z pohřebních areálů. Nálezová situace ze Spolí prozrazuje poprvé i rituální deponování skleněného kroužku (*Chytráček – Chvojka – John et al. 2015, 219*). Rozmístění nálezů skleněných kroužků v Čechách (*obr. 15*) napovídá, že jejich výskyt zřejmě sleduje jednu z hlavních komunikačních tras ve střední Evropě, která vstupovala do České kotliny od jihu z Podunají, procházela povodím Vltavy do středních Čech a stáčela se východním směrem do Slezska. Území Čech křížovalo v 6.–5. stol. př. Kr. několik významných tras, z nichž ty nejdůležitější souvisely s dálkovým transportem jantaru (*Chytráček 2002, 135, Abb. 1; 2008, 82, Abb. 18–19; 2012, 208, Abb. 1; 2015, 281–282, Abb. 6; Chytráček et al. 2017, obr. 16, 17*) a sledovaly širší koridor vymezený jen velmi přibližně tokem Labe, Vltavy a Berounky. Dálkové komunikace procházely



Obr. 11. Spolí, okr. Český Krumlov. Bronzové náramky (kresba J. Michálek).

Fig. 11. Spolí, Český Krumlov district. Bronze bracelets.

od S a SV (Kossack 1983, 98; Chochorowski 1978, 364, Abb. 2; 4; 2; 12; Malinowski 1971, 110, Abb. 1; 1983, 114, fig. 1, 2) přes střední, jižní i západní Čechy k Dunaji a dále na jih alpskými průsmyky. Lokální elita udržovala nadregionální kontakty a podílela se na organizaci dálkového obchodu (Chytráček *et al.* 2017). Zmíněnou východní komunikační tepnu, jejíž směr vyznačují zřejmě i nálezy sledovaných skleněných kroužků, prozrazuje pak v LT A i uskupení časně laténských hrobů s bojovníckou výbavou se železnými meči. Uniformní výzbroj a výstroj železným mečem, kopím, sekáčem, někdy i štítem a kovovými součástmi opasku, i společná ideologie, doložená systematickou deformací hrobové výbavy, a jednoznačná tendence ve směrech rozložení hrobů signalizují profesní zaměření této nově iden-



Obr. 12. Nálezy pozdně halštatských skleněných kroužků v Čechách (3 podle *Dreslerová 1995*, 4 podle *Jansová 1983*, 5–6 podle *Sedláček – Venclová 1983*, 7–8 podle *Michálek 1988*).

Fig. 12. Finds of Late Hallstatt glass rings in Bohemia (3 after *Dreslerová 1995*, 4 after *Jansová 1983*, 5–6 after *Sedláček – Venclová 1983*, 7–8 after *Michálek 1988*).

1 – Spolí, 2 – Modlešovice, 3 – Jenštejn, 4 – Závist, 5 – Hradenín, 6 – Praha-Podbaba, 7–8 – Křepice.

tifikované sociální skupiny časně laténského období na kontrolu hlavních komunikačních spojů (*Sankot 2003*, 55, fig. 1; *Sankot et al. 2017*, 93).

Soupis nálezů skleněných kroužků

Česká republika (Čechy)

1. Spolí, okr. Český Krumlov (*obr. 14: 1; 15: 1*).

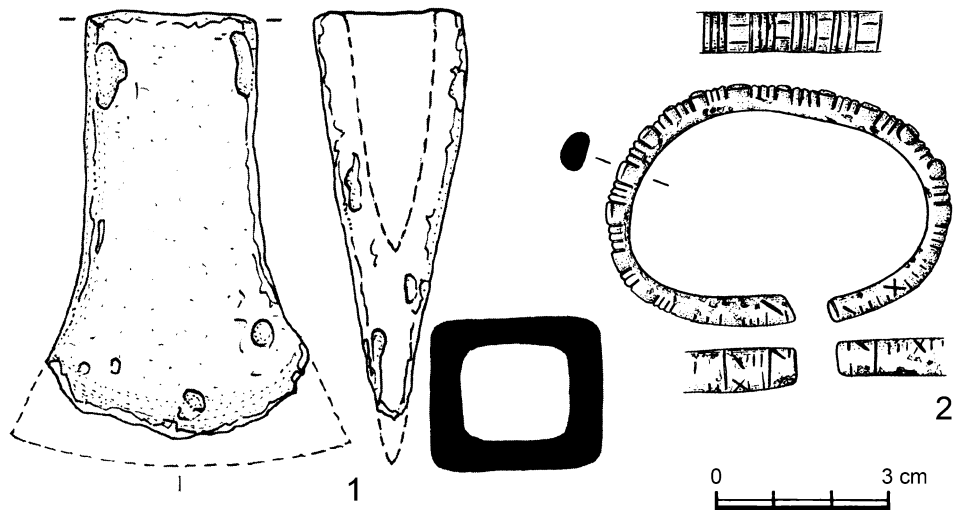
Přírodní sakrální okrsek se stopami obětních rituálů. Výzkum 2013–2014, vrstva: Celý skleněný kroužek (*obr. 9; 12: 1*), barvy medově hnědožluté, neprůsvitný, se stopami švu, prům. kroužku 33 mm, prům. těla 4,1 mm (typ 31: *Venclová 1990*). Další nálezy: Zlomky lebky a dalších lidských kostí, depot šesti bronzových náramků, uhlíky. Datování: Ha D2-3. Lit.: *Chytráček – Chvojka – John et al. 2015; Chvojka et al. 2015*.

2. Křepice, okr. Strakonice (*obr. 14: 2; 15: 2*).

Mohyla 1 se žárovým pohřbem. Výkop 1932, výzkum 1982: 2 skleněné kroužky (*obr. 12: 7, 8*), jeden celý, z druhého se našla polovina (typ 32: *Venclová 1990*). Celý kroužek má světle modrou kobaltovou barvu, na těle je patrný šev prozrazující spojení obou konců tyčinky, na těle kroužku patrný malý náliček, prům. kroužku 30–30,2 mm, prům. těla 5–7 mm. Fragment kroužku má tmavomodrou až sytě kobaltově modrou barvu a je průsvitný, prům. kroužku 28 mm, prům. těla 5,5 × 7 mm. Další nálezy: Keramika, zlomek želez. tyčinky s očkem, křemenný brousek, uhlíky. Datování: Ha D2/3. Lit.: *Michálek 1988*, 28–29, 31, *obr. 5: 1, 2; 2017*, 1/2, č. 137; 2, Tab. 107: 5, 6.

3. Modlešovice, okr. Strakonice (*obr. 14: 3; 15: 3*).

Sídlíště (lokalita 4). Povrchový sběr: Zlomek skleněného kroužku (*obr. 12: 2*) barvy světle modré až světle kobaltově modré, průsvitný, s rýžkami na těle, prům. kroužku 35 mm, prům. těla 5 mm (typ 32: *Venclová 1990*). Další nálezy: Zlomek skleněného žlutého korálku se 4 páry modrobílých oček, fragmenty keramiky. Datování: Ha D2-3. Lit.: *Michálek 2013*, 145 Nr. 612.



Obr. 13. Nálezy starší doby železné v katastru Spolí (1) a Hašlovic (2). 1 železo, 2 bronz (1 podle Michálek et al. 2014; 2 podle John – Vondrovský – Kovář 2016).

Fig. 13. Early Iron Age finds in the cadastre of Spolí (1) and Hašlovice (2). 1 – iron, 2 – bronze (1 after Michálek et al. 2014; 2 after John – Vondrovský – Kovář 2016).

4. Závist u Prahy, k. ú. Lhota, okr. Praha-západ (obr. 14: 4; 15: 4)

Hradiště Závist, brána D, starší intruze v násypch pozdně laténské hradby: Zlomek bezbarvého skleněného kroužku (obr. 12: 4) se stopou švu (typ 34: Venclová 1990), prům. kroužku 28–30 mm, prům. těla 3–6 mm. Datování: Ha D2-3. Lit.: Jansová 1983, 17, 51–52, obr. 11: 3; Sedláček – Venclová 1983, 166; Venclová 1990, 108, 233.

5. Hradenín, okr. Kolín (obr. 14: 5; 15: 5)

Sídlíště, obj. 5 (jáma): Část skleněného kroužku (obr. 12: 5) barvy světle modré až kobaltově modré (typ 32: Venclová 1990), průsvitný, bublinaté sklo, povrch nerovný s rýžkami, prům. kroužku 30 mm, prům. těla 4 × 3 mm. Další nálezy: Keramika, mazanice, zvířecí kosti. Datování: Ha D2/3. Lit.: Sedláček – Venclová 1983, 161–162, obr. 5; 6: 1–2; Venclová 1990, 108–109, 228, fig. 14: 12, pl. 14: 15, 65: 2.

6. Praha – Podbaba, Juliska (obr. 14: 6; 15: 6)

Sídlíště, vrstva: 2 zlomky kroužku z průsvitného bezbarvého skla (obr. 12: 6) s nepatrným žlutavým nádechem a beze stop švu (typ 34: Venclová 1990). Jeden zlomek je duhově iridovaný, druhý zcela korodovaný, prům. kroužku 32 mm, prům. těla 4,5 × 4 mm. Další nálezy: Bronzový drátěný nákrčník, přesleny. Datování: Ha D. Lit.: Sedláček – Venclová 1983, 166, obr. 6: 3; Venclová 1990, 108, 244–245, pl. 19: 18.

7. Jenštejn, okr. Praha-východ (obr. 14: 7; 15: 7)

Sídlíště, obj. 25 (jáma): Zlomek bezbarvého skleněného kroužku (obr. 12: 3) se slabým žlutým nádechem, prům. kroužku 32 mm, prům. těla 4,5 × 5 mm (typ 31: Venclová 1990). Další nálezy: Keramika, 3 hliněné přesleny, bronzová spirálka, kostěné sídlo, kostěné hladítko. Datování: Ha D2. Lit.: Dreslerová 1995, 19, 22, 62, fig. 12: 484; 31–32; Venclová 1990, 108, 230, pl. 22: 14.

8. Hradec Králové, Svobodné Dvory, okr. Hradec Králové (obr. 14: 8; 15: 8)

Nejistý nález: Skleněné kroužky pochází snad z laténských hrobů. Jeden kroužek ze zeleného skla byl vyroben ze stočené tyčinky, prům. kroužku 16–18 mm (typ 33: Venclová 1990). Lit.: Sedláček – Venclová 1983, 166; Venclová 1990, 108.

9. Hořenice, okr. Náchod (obr. 14: 9; 15: 9)

Žárový popelníkový hrob, výzkum 1899: Zlomek skleněného bezbarvého kroužku (dnes nezvěstný), prům. kroužku asi 18 mm (typ 34: Venclová 1990). Další nálezy: Bronzový náramek, keramická nádoba, spálené kosti. Datování: Pozdní doba halštatská. Lit.: Sedláček – Venclová 1983, 166, 168; Venclová 1990, 108, 227.

Itálie (Emilia-Romagna, Benátsko, jižní Tyrolsko)

10. Bologna, Certosa, Prov. Bologna (*obr. 14: 10*)

Hrob: Celý skleněný kroužek světle modré barvy vyrobený z tyčinky kruhového průřezu, šev prozrazuje místo spojení konců tyčinky. Průměr kroužku 22 mm, prům. těla 2,5 mm. Další nálezy: Hadovitá spona, železná sekera s tulejí, železný nůž. Lit.: *Haevernick 1975*, 68.

11. Bologna, Giardino Margherita, Bologna (*obr. 14: 11*)

Skleněný kroužek světle modré barvy vyrobený z tyčinky kruhového průřezu zachovaný ze tří čtvrtin. Průměr kroužku 24 mm, prům. těla 3 × 5 mm. Lit.: *Haevernick 1975*, 68.

12. Este, Benvenuti. Este (*obr. 14: 12*)

Hrob 125: Skleněný kroužek z jasně světle mléčného skla vyrobený z tyčinky průřezu ve tvaru písmene D. Průměr 26 mm, prům. těla 6 × 5 mm. Lit.: *Haevernick 1975*, 68.

13. Este, Coll. Nazari (*obr. 14: 13*)

Skleněný kroužek z jasně světle zeleného bublinkovitého taženého skla vyrobený z tyčinky kruhového průřezu. Průměr 29 mm, prům. těla 5 mm. Lit.: *Haevernick 1975*, 68.

14. Este, Carceri (*obr. 14: 14*)

Hrob 38: Kroužek ze světle modrého skla, šev prozrazuje místo spojení konců tyčinky o kruhovém průřezu. Průměr kroužku 30 mm, prům. těla 5 mm. Lit.: *Haevernick 1975*, 68.

15. Sanzeno, Nonsberg (*obr. 14: 15*)

Sídlíště: Zlomek kroužku z modrého pórovitého skla. Délka 21 mm, průřez tyčinky 5 × 4 mm. Lit.: *Haevernick 1975*, 68.

Švýcarsko

16. Cerinasca d'Árbedo, Kt. Tesin (*obr. 14: 16*)

Kostrový hrob 79: Zlomek kroužku z jantarově hnědého bublinkovitého skla vyrobený z tyčinky lehce oválného průřezu. Šev prozrazuje místo spojení konců tyčinky. Lit.: *Haevernick 1975*, 67.

17. Münsingen, Rain, Kt. Bern (*obr. 14: 17*)

Hrob 142: Kroužek z mléčně bílého skla. Průměr kroužku 27 mm. Lit.: *Haevernick 1975*, 68.

18. Zollikon, Fünfbühl, Kt. Zürich (*obr. 14: 18*)

Kostrový hrob v mohyle: 2 celé kroužky ze světle modrého skla. Průměr 30 mm a 32 mm. Lit.: *Haevernick 1975*, 67.

Německo (Bádensko-Württembersko, Horní Bavorsko, Hessensko, Sársko, Rýnská Falc, Durynsko, Sasko-Anhaltsko)

19. Leipferdingen, Kreis Donaueschingen (*obr. 14: 19*)

Kostrový plochý hrob: Zlomek kroužku z modrého skla o průměru 22,3 mm až 35 mm. Další nálezy: 12 malých korálků z gagátu. Lit.: *Haevernick 1975*, 64.

20. Hundersingen, Heuneburg, Kreis Saugau (*obr. 14: 20*)

Sídlíště, řez 7a, černá vrstva: Zlomek kroužku z modrého skla o průměru 15 mm. Sídlíště, řez 7N, severní prodloužení: Zlomek kroužku z hnědého skla o průměru 19 mm. Lit.: *Haevernick 1975*, 64.

21. Heidenheim-Mergelstetten, Kreis Heidenheim (*obr. 14: 21*)

Mohyla III, dodatečný kostrový pohřeb: Minimálně 9 skleněných kroužků. Zlomek kroužku z modrého bublinkovitého skla vyrobený z oblé tyčinky o průřezu 6 × 6 mm. 2 poloviny jednoho kroužku ze světle modrého bublinkovitého skla. Průměr kroužku 33 mm, průřez těla 5 × 5 mm. Kroužek ze světle modrého bublinkovitého skla o průměru 30–31 mm. Šev prozrazuje místo spojení konců tyčinky, prům. těla tyčinky 5 × 6 mm. 3 zlomky patří snad jednomu kroužku ze světle zeleného bublinkovitého skla. Průměr kroužku 35 mm, průměr těla 5 mm. Kroužek ze světlezeleného bublinkovitého skla. Průměr kroužku 32 mm, průměr těla 4,5 mm. Kroužek ze světlezeleného bublinkovitého skla, šev prozrazuje místo spojení konců tyčinky, prům. těla tyčinky. Fragment kroužku ze světle zeleného bublinkovitého skla. 6 zlomků patří dvěma shodným kroužkům ze světle zeleného bublinkovitého skla. Průměr kroužků dosahuje 28 mm. Průměr těla prvního kroužku 4 mm, druhého kroužku 5 mm. Šev u obou kroužků je dobře patrný a prozrazuje místo spojení konců tyčinky. Lit.: *Haevernick 1975*, 63–64.



Obr. 14. Mapa rozšíření skleněných kroužků ve střední a jižní Evropě (podle *Haevernick 1975; Chytráček – Chvojka – John et al. 2015*, doplněno).

Fig. 14. Map of distribution of glass rings in Central and Southern Europe (after *Haevernick 1975; Chytráček – Chvojka – John et al. 2015*, supplemented).

22. Ilmendorf, Stadt Geisenfeld, Landkreis Pfaffenhofen a.d. Ilm (*obr. 14: 22*)

Plochý hrob s kostrovým pohřbem ženy z Ha D2/3 (stáří 25–35 let) v obdélné hrobové jámě 2,8 × 1,5 m se nacházel uprostřed čtvercového areálu 10 × 10 m, který vymezoval žlab široký 0,5 m a hluboký 0,4 m. Na spodním okraji opasku bylo ve výšce pasu upevněno nejméně 15 velkých žlutých a modrých skleněných kroužků. Další nálezy: Dřevěné zbytky snad z pohřebních nosítek; 8 zlatých náušnic; tenké bronzové jehlice zdobící vlasy nebo pokrývku hlavy; 5 bronzových bubínkovitých spon; 3 dvojkonické skleněné korálky interpretované jako hlavice kovových jehlic; 36 různých jantarových korálků a jantarových kroužků; početné malé bronzové kroužky; slabý bronzový plech s nýty na okraji patřil spolu s tisíci drobnými bronzovými připínáčky k opasku z kůže nebo látky; provrtaný závěsek z kamene; tyčinkovité kostěné předměty. Datování: Ha D2/3. Lit.: *Claßen – Wiedmann – Herzig 2010*, 64, Abb. 85–88; *Claßen 2012*, 201, Abb. 248–250.

23. Echterdingen, Kreis Eßlingen (*obr. 14: 23*)

Mohylové pohřebiště v poloze „Federlesmad“: Polovina kroužku ze světle modrého korodovaného skla. Průměr kroužku 26 mm, průměr těla 5 × 6 mm. Lit.: *Haevernick 1975*, 63.

24. Dürrenmettstetten, Kreis Horb (*obr. 14: 24*)

Plochý kostrový hrob: Polovina kroužku ze světle modrého pórovitého korodovaného skla. Průměr kroužku 28 mm, průměr těla 4 × 3 mm. Lit.: *Haevernick 1975*, 63.

25. Wiesbaden, Regierungsbezirk Darmstadt (*obr. 14: 25*)

Mohyla mezi Aar-Straße a Fasanerie: Kroužek ze světlezeleného jasného skla zachovaný ze tří čtvrtin byl vyroben z tyčinky kruhového průřezu. Průměr kroužku 29 mm, průměr těla 4 mm. Poloha Geishecke: Kroužek z olivově žlutohnědého skla s velkými bublinkami. Dat.: Ha D. Lit.: *Haevernick 1975*, 66.

26. Römhild, Steinsburg, Kreis Meiningen (*obr. 14: 26*)

Kroužek ze světle modrého skla zachovaný ze tří čtvrtin. Průměr kroužku 27 mm. Lit.: *Haevernick 1975*, 66.

27. Henneberg, Meiningen (*obr. 14: 27*)

Grabhügel im Hennebergischen (1833): Kroužek z jasně zeleného skla o průměru 20 mm. Prům. těla 3 mm. Lit.: *Haevernick 1975*, 66.

28. Brehna, Ldkr. Anhalt-Bitterfeld (*obr. 14: 28*)

Sídlíště, jáma 277: Kroužek ze světle modrého skla má mírně oválný tvar a byl vyroben z tyčinky kruhového průřezu. V místě spojení obou konců skleněné tyčinky je kroužek zesílen. Průměr kroužku 33 × 35 mm, průměr těla 4–6 mm. Dat.: Ha D. Lit.: *Rauchhaupt – Schunke 2010*, 105–106, 152, Abb. 68; 164–165.

29. Reinheim, Kreis St. Ingbert (*obr. 14: 29*)

Kroužek z jasně zeleného skla zhotovený z tyčinky. Lit.: *Haevernick 1975*, 65.

30. Sinspelt, Kreis Bitburg (*obr. 14: 30*)

Hrob: Kroužek ze světle modrého skla. Dat.: starší Hunsrücko-eifelská k. I. Lit.: *Haevernick 1975*, 65.

31. Osburg, Kreis Trier-Land (*obr. 14: 31*)

Mohyla 1: Celý kroužek ze světle modrého skla. Lit.: *Haevernick 1975*, 65.

32. Tailfingen-Truchtelfingen, Kreis Balingen (*obr. 14: 32*)

Mohyla 2, kostrový hrob B3 (1884): Celý kroužek z olivově žlutého bublinkovitého skla. Průměr kroužku 25 mm, průměr těla 6,5–7 mm. Další nálezy: bronzový nákrčník, hadovitá spona, 2 keramické nádoby. Lit.: *Haevernick 1975*, 65.

33. Asperg, Kreis Ludwigsburg (*obr. 14: 33*)

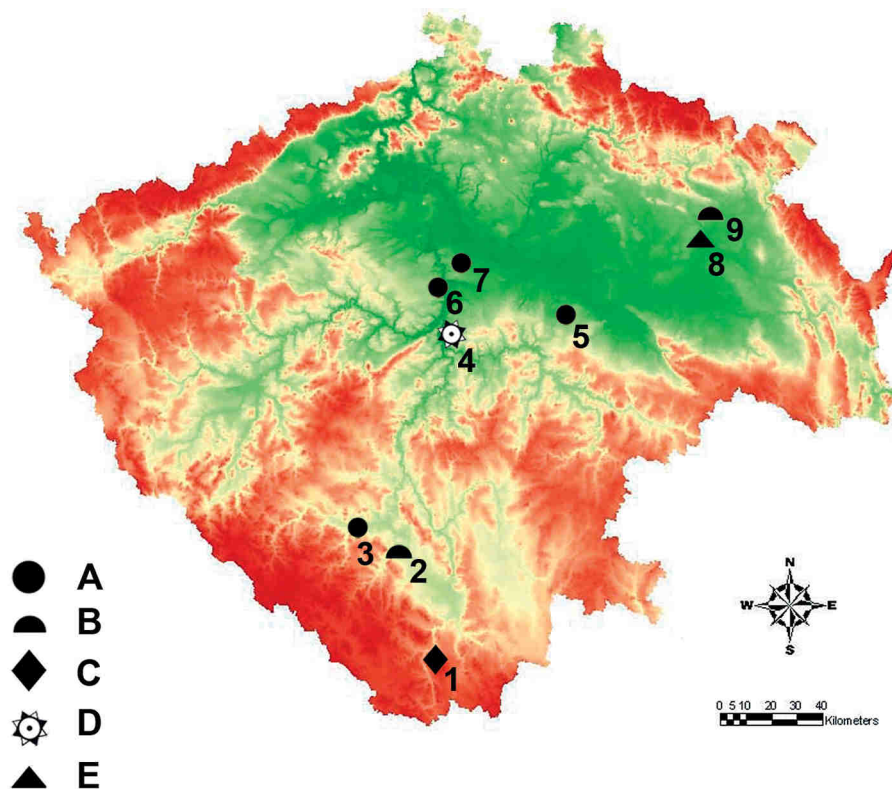
Mohyla u Kleinasperle: Zlomek kroužku ze světle modrého vláknitého skla. Průměr kroužku 36 mm. Lit.: *Haevernick 1975*, 63.

34. Würtingen, Kreis Reutlingen (*obr. 14: 34*)

Kroužek ze světle modrého vláknitého bublinkovitého skla se zřetelným místem spojení konců tyčinky kruhového průřezu. Průměr kroužku 26 mm. Lit.: *Haevernick 1975*, 65.

35. Wolfenhausen, Kreis Tübingen (*obr. 14: 35*)

Hrob v poloze „Zigeunerbüchtele“: Polovina kroužku ze světle modrého skla. Průměr kroužku 3 mm. Lit.: *Haevernick 1975*, 65.



Obr. 15. Mapa rozšíření pozdně halštatských skleněných kroužků v Čechách. A – sídliště, B – hrob, C – přírodní sakrální okrsek se stopami obětních rituálů, depot, D – hradiště, E – ojedinělý nález (mapa M. Chytráček, B. Hružová).

Fig. 15. Map of distribution of Late Hallstatt glass rings in Bohemia. A – settlement, B – grave, C – natural sacred precinct with traces of sacrificial rituals, hoard, D – hillfort, E – isolated find.

1 – Spolí, 2 – Modlešovice, 3 – Křepice, 4 – Závist, 5 – Hradenín, 6 – Praha-Podbaba, 7 – Jenštejn, 8 – Hradec Králové, 9 – Hořenice.

Francie

36. Uhlweiler, Kanton Haguenau (obr. 14: 36)

Mohyla 4, hrob 1: Kroužek z olivově žlutého skla. Průměr kroužku 35 mm. Další nálezy: dutý železný kruh. Lit.: *Haevernick 1975*, 66.

37. Ohlungen, Kanton Haguenau (obr. 14: 37)

Mohyla 3, 2: 6 skleněných kroužků. Kroužek ze světle modrého skla o průměru 35 mm. 3 shodné kroužky ze světle modrého skla o průměru 32 mm. Kroužek z kobaltově modrého skla o průměru 35 mm. Kroužek z olivově žlutého skla o průměru 27 mm. Lit.: *Haevernick 1975*, 66.

38. Haguenau, Kanton Haguenau (obr. 14: 38)

Kurzgeländ, mohyla 19, 6: Celý kroužek ze žlutého skla o průměru 40 mm. Údajně zde byly 2 kroužky. Lit.: *Haevernick 1975*, 66.

39. Seltz, Kanton Seltz (obr. 14: 39)

Hesselbusch, mohyla 3, hrob 1: Kroužek ze žlutého nebo zeleného skla, kroužek ze žlutého skla, zelený kroužek, zlomky žlutého kroužku. Lit.: *Haevernick 1975*, 66–67.

40. Strasbourg, Kanton Chef-lieu (*obr. 14: 40*)

Mohyla 1, hrob 2: 2 kroužky ze žlutého skla, zlomek kroužku ze žlutého skla. Lit.: *Haevernick 1975, 67.*

41. Schweighouse-sur-Morder, Kanton Haguenau (*obr. 14: 41*)

2 kroužky ze žlutavě zeleného skla. Lit.: *Haevernick 1975, 66.*

42. Apt, Dép. Vaucluse (*obr. 14: 42*)

Hrob (1938): Skleněný kroužek o průměru 27 mm. Lit.: *Haevernick 1975, 67.*

43. Avignon, Dép. Vaucluse (*obr. 14: 43*)

Kroužek z modrého skla o průměru 27 mm. Kroužek z jasného skla. Lit.: *Haevernick 1975, 67.*

44. Orange, Dép. Vaucluse (*obr. 14: 44*)

Kroužek o průměru 33 mm. Lit.: *Haevernick 1975, 67.*

45. Vaison, Dép. Vaucluse (*obr. 14: 45*)

Hrob (1838): Skleněný kroužek. Lit.: *Haevernick 1975, 67.*

46. Prosnes, Dép. Marne (*obr. 14: 46*)

„Vins de Bruyere“, hrob 34: Kroužek z modrého skla o průměru 30 mm. Lit.: *Haevernick 1975, 67.*

47. Reims, Dép. Marne (*obr. 14: 47*)

6 kroužků ze žlutého skla. Lit.: *Haevernick 1975, 67.*

5.3. Železná sekera

Železná sekera s uzavřenou pravoúhlou tulejkou nalezená na svahu Vraného vrchu (*obr. 2: 1; 13: 1*) ve vzdálenosti 230 m od depotu náramků i lidských kostí představuje univerzální nástroj nebo zbraň, která se běžně vyskytuje v pozdní době halštatské a časně laténské (*Koch 1991, 54*). Ve starší době železné zastávaly sekery s tulejí významnou roli při krvavých obětech zvířat (*Krausse 1996, 86; Sankot et al. 2017*) i lidí (*obr. 16: 3*). Sekerky s uzavřenou pravoúhlou tulejkou se ovšem používaly i déle, známe je také ze střední a pozdní doby laténské (*Chytráček – Metlička 2004, 41–42*). Sekerku ze Spolí lze s velkou pravděpodobností zařadit vzhledem k nálezu pozdně halštatských náramků a blízké vyšší lokalitě Ha D – LT A do fáze Ha D2/3 (*Michálek et al. 2014, 164*).

(M. Ch. – J. M.)

6. Přírodovědné analýzy**6.1. Antropologická analýza**

Zachovány byly tři zlomky kosti temenní, pravděpodobně zlomek diafýzy humeru, zlomek lopatky a tři neurčitelné zlomky diafýzy dlouhých končetinových kostí (*obr. 7*). Zlomky jsou gracilní až středně robustní stavby. Jedná se o pozůstatky pravděpodobně dospělého jedince. Bližší určení není vzhledem k fragmentárnosti pozůstatků možné. Na dvou korespondujících fragmentech kosti temenní byl na vnitřní ploše (*lamina interna*) zjištěn v místě spoje drobný okrouhlý otvor o průměru 3 mm (*obr. 8*). Jedna strana je hladká, tmavě zbarvená, a druhá světlá, poškozená. Tmavé zbarvení svědčí o značném stáří zásahu, světlé zbarvení lomných ploch vypovídá o novodobém poškození. Trasologická analýza stanovila, že otvor byl uměle vytvořen postmortálně z vnitřní strany lebky. O vrtání otvoru může svědčit nálevkovitý tvar jeho ústí a zbytky rýh po otáčivém pohybu nástroje (*Cihla 2017*).

(P. S.)

6.2. Analýza rostlinných makrozbytků

Pro analýzu rostlinných makrozbytků bylo odebráno šest vzorků (*tab. 1*) o celkovém objemu 53 l sedimentu. Vzorky byly proplaveny v laboratoři metodou „washing over“ (namočení vzorku ve větším množství vody a postupné přelívání plovoucí frakce přes síto o průměru ok 0,25 mm) a analyzovány byly obě složky vzorků – plovoucí a neplovoucí reziduum. Rostlinné makrozbytky byly určeny na základě porovnání se srovnávací sbírkou a určovacím klíčem (*Cappers et al. 2006*).

Vzorek ze sondy 1/2013 obsahoval velké množství nezuheľnatěľých rostlinných makrozbytků, které svědčí o nedávné redepozici odebraného sedimentu (pravděpodobně během vyjímání bronzových artefaktů). Získané uhlíky byly velmi drobné (pod 2 mm), proto nebylo možné určit jejich taxon (rod/druh).

Vzorky ze sondy 2/2014 rovněž obsahovaly nezuheľnatěľé rostlinné makrozbytky (především maliník obecný *Rubus ideaus*, bez černý *Sambucus nigra* a buk *Fagus*) – ty nebyly zahrnuty do následné analýzy, protože nelze předpokládat jejich pravěké stáří, odrážejí tak současné přírodní prostředí lokality.¹ Množství získaných zuheľnatěľých rostlinných makrozbytků (*tab. 1*) v souboru bylo nízké (14 určení, 10 taxonů), průměrná koncentrace v litru sedimentu byla rovněž nízká (nejvýše 1,4 RM/l ve vzorku z druhé mechanické vrstvy sektoru 4), výsledky nelze tedy považovat za reprezentativní. Nicméně jistou interpretaci snad umožňují. Nedisponujeme ovšem radiokarbonovým datováním a souvislost s pozdně halštatskými artefakty nelze jednoznačně prokázat.

Svízel syřišťový (*Galium verum*) se typicky vyskytuje na suchých trávnících, pastvinách, mezích a v lesních lemech. Merlík bílý (*Chenopodium album*) je typickým plevelem a rostlinou rumišť. Len počistivý (*Linum catharticum*) roste zpravidla na půdách, které jsou bohaté na živiny, na vlhčích i sušších loukách a slatinách. Čeledi lipnicovité (Poaceae) a rdesnovité (Polygonaceae) zahrnují široké spektrum druhů rostlin, které rostou na různých stanovištích. Bez černý (*Sambucus nigra*) typicky roste na vlhčích humózních půdách bohatých na dusík – na pasekách, lesních lemech, na rumišťích a podél vodních toků. Běry (*Setaria* sp.) rostou zpravidla mimo les, jako plevel na polích nebo na ruderálních místech. Víkev plotní (*Vicia* cf. *sepium*) roste na loukách, v křovinách, ve světlých lesích, na okrajích lesů a cest. Dává přednost hlubším půdám a slunným až polostinným stanovištím. Víkve (*Vicia* sp.) rostou na různých stanovištích (*Kubát et al. 2002*).

Na základě ekologických vlastností, které mají rostliny, jejichž zbytky prokázala analýza rostlinných makrozbytků, lze soudit, že v místě, kde se zuheľnatěľé zbytky rostlin ukládaly, byl zřejmě řídký prosvětlený les či lesní lem. Jak napovídají zbytky rostlin typické pro ruderální stanoviště a pole, prostředí bylo zřejmě ovlivněno lidskou činností. K otevřené kulturní krajině s pastvinami a zemědělsky využívanou půdou odkazují i archeobotanické analýzy ze 4,5 km vzdálené halštatské mohyly v Zahradce (*Šálková et al. 2015*). Množství získaného rostlinného materiálu je malé, soubor rostlinných makrozbytků ale s největší pravděpodobností neodráží typické prostředí pravěkého sídliště (neobsahuje

¹ Vzhledem k tomu, že všechny flotačně proplavené vzorky byly silně kontaminované nezuheľnatěľými, zřejmě recentními rostlinnými makrozbytky a samotné bronzové artefakty byly uloženy relativně blízko povrchu, předpokládali jsme, že povrch bronzových artefaktů je kontaminován mladšími pylovými zrnky, a pylovou analýzu jsme neprováděli. Analýza rostlinných makrozbytků byla podpořena projektem PAPAVER – Centrum studia člověka a rostlin Evropy a severní Afriky doby poledové, reg. č. CZ.1.07/2.3.00/20.0289.

	Lehké prvky	Si	Ca	Al	K	Fe	Cl	S	Cu	Sb	Co	Mn	Mg
Spolí (7/13-1)	43,57	35,57	17,43	2,01	0,31	0,21	0,70	0,16	<0,01	<0,01	<0,01	0,03	<1,00
Křepice (A1450)	44,23	35,80	15,43	1,86	0,43	0,50	0,53	0,12	0,79	0,18	0,03	0,02	<1,00

Tab. 2. Výsledky XRF analýzy skleněných kroužků ze Spolí a Křepic (hodnoty uvedeny v hmotnostních procentech).

Tab. 2. Results of XRF analysis of glass rings from Spolí and Křepice (values stated in weight percent).

žádné zbytky užitkových rostlin). Pokud na zkoumaném místě bylo v době halštatské skutečně obětiště, zřejmě nesouviselo s obětováním zemědělských plodin pomocí ohně (jako např. v jeskyni Býčí skála). (T. Š.)

6.3. Prvková analýza skleněných kroužků a bronzových náramků ze Spolí, Křepic a Hašlovic

Bronzový náramek z Hašlovic a dalších sedm artefaktů z lokality Spolí (šest bronzových náramků a skleněný kroužek) bylo podrobena metodě rentgenové fluorescence (XRF) za účelem identifikace jejich přibližného prvkového složení. Použit byl ruční spektrometr typu Niton XL2 GOLDD, osazený velkoplošným Silikon Drift Detektorem (SDD) a nízko-výkonovou rentgenovou lampou (45 kV/2W) se stříbrnou anodou. Měření proběhla nejdříve u všech artefaktů čistě nedestruktivním způsobem (ozařováním povrchu), poté byly pro srovnání pomocí ocelového vrtáčku o průměru 0,5 mm odebrány z náramků č. 1 a 3 ze Spolí a z náramku z Hašlovic malé vzorky kovových pilin nezasažených korozí.

6.3.1. Skleněné kroužky ze Spolí a Křepic

V případě měření skleněných kroužků (*tab. 2*) je třeba upozornit na dva zásadní faktory, z nichž vyplývá omezená vypovídací schopnost provedené analýzy. Prvním z nich je skutečnost, že do kroužku nebylo nijak zasahováno, a data tudíž pocházejí z povrchu předmětu. Jeho složení je nepochybně ovlivněno korozí a může se lišit od původní, nepoškozené skloviny. Druhé omezení spočívá v samotné rentgeno-fluorescenční metodě a zvoleném přístroji. Použitý ruční XRF analyzátor neumožňuje identifikovat prvky lehčí než hořčík, tím pádem nelze zjistit obsah sodíku, který je často důležitou součástí pravěkých skel. Přesto je možné pomocí mobilních XRF přístrojů získávat pro pravěké sklo smysluplná data (viz *Huisman et al. 2017*).

Povrch kroužky ze Spolí byl ozařován po dobu 60 sekund, data vyhodnocena s využitím tovární kalibrace přístroje. Pro srovnání byl stejným způsobem analyzován jeden ze dvou kobaltově modrých skleněných kroužků z lokality Křepice (Muzeum středního Pootaví ve Strakoncích, inv. č. A 1450), dobře datovaný svým kontextem (pohřeb v mohyle) do pozdní doby halštatské (*Michálek 1988, 27–38, obr. 5: 1–2; Venclová 1990, 232*).

Přestože data neodrážejí zcela přesně složení skla, z výsledku měření je zřejmé (*tab. 2*), že oba skleněné kroužky jsou si svým složením velmi blízké a byly vyrobeny z materiálu podobného typu. Kobaltově modrý kroužek z Křepic vykazuje oproti Spolí zvýšené hodnoty mědi, kobaltu, antimonu a železa, což souvisí nejspíše s jeho zbarvením. Využití oxidů mědi, kobaltu a železa jako kolorantů je dobře zdokumentováno analýzou jak halštatského

(*Purowski et al. 2012*, 164), tak laténského (*Venclová et al. 2009*, 391) tmavě modrého skla. Mědi vděčí za své zbarvení též červené sklo, jak prozrazují analyzované nálezy skla z dílen 11.–9. stol. př. Kr. v lokalitách Frattesina, Mariconda i San Zeno u Este; oxidy mědi mohly přinést též zelené zbarvení skla, při výrobě antického bezbarvého skla hrál důležitou roli mangan nebo také antimon (*Koch 2011*, 25–26). V případě kroužku ze Spolí se použití kolorantů prokázat nepodařilo. Nízký obsah draslíku vylučuje použití draselných alkálií (např. potaše) a na základě významného zastoupení dalších lehkých prvků tedy můžeme materiál označit jako sodno-vápenaté sklo (přestože sodík nelze stanovit). Jelikož nebyla zjištěna přítomnost fosforu a hořčíku (ten má ale poměrně vysoký detekční limit – nad 1 %), můžeme usuzovat spíše na alkálie (sodu) minerálního původu. Přítomnost chlóru nad 0,5 % naznačuje využití materiálu (písku) s obsahem soli, tedy pravděpodobně sklo středomořského původu. Pro sledování provenience materiálu by však bylo nutno uskutečnit další chemické analýzy, prvkové i izotopové. Obecně je možno říci, že oba měřené skleněné kroužky odpovídají sklu typu LMG (*low magnesia soda-lime glass*), které bylo ve starší době železné importováno ze Středomoří do střední Evropy v nemalém množství (srov. *Purowski et al. 2012*, 164; *Agua et al. 2017*). Na otázku, kde byly vyráběny samotné artefakty, však zatím nelze nalézt odpověď. Podle obsahu hořčíku rozlišil *J. Henderson (1988*, 441–448) u západoevropských nálezů dvě skupiny halštatského skla, vše bylo ale patrně dováženo. Chemické složení skel z polských lokalit starší doby železné (*Malinowski 1990*, 19–30, fig. 1–6) rozděluje nálezy do tří základních skupin, původ artefaktů nelze jednoznačně stanovit, ale v některých případech se ukazují podobnosti s produkty z Itálie nebo východoadriatické oblasti (*Frána – Maštalka 1990*, 53, 81–83). Sklářské dílny, které by byly doloženy výrobním zařízením, surovým sklem, sklářským odpadem a polotovary, nebyly dosud v období Ha C–D v Evropě zjištěny. Předpokládá se, že evropské pravěké dílny snad pouze zhotovovaly artefakty z dovezeného skla, které bylo na místě jen zpracováváno na konečné artefakty (*Venclová 2006*, 368–369). (J. J. – M. Ch.)

6.3.2. Bronzové náramky ze Spolí a Hašlovic

Jak již bylo uvedeno výše, všechny bronzové náramky byly analyzovány nedestruktivně (povrchově) a ve třech případech i pomocí odebraných vzorků kovových pilin (*tab. 3 a 4*). Ze srovnání je patrné, že u povrchového měření dochází k výraznému podhodnocení mědi, na úkor dalších prvků (cín, olovo, antimon, arsen, stříbro, železo), které jsou naopak nadhodnoceny (zejména cín). Naopak přítomnost niklu bývá u povrchového měření spíše podhodnocena. Jak ukázala měření odebraných vzorků, slitina náramků je poměrně uniformní a můžeme ji označit jako cínový bronz s nízkým obsahem olova a dalších doprovodných prvků. (J. J.)

7. Interpretace nálezové situace

7.1. Obětiště pod Vraným vrchem?

Depot bronzových náramků i nález skleněného kroužku a dislokovaných lidských kostí ze sond 1/2013 a 1/2014 svědčí pravděpodobně o „obětním“ charakteru lokality, jejíž datování spadá jednoznačně do pozdní doby halštatské, do období stupňů Ha D2-3 (*Chytráček –*

Spolí		Cu	Sn	Sb	Pb	Ag	Bi	As	Ni	Fe
náramek 1	povrch	57,42	38,61	0,08	0,39	<0,01	0,02	0,32	0,13	1,71
náramek 2	povrch	50,04	46,25	0,08	0,36	<0,01	0,03	0,27	0,14	1,74
náramek 3	povrch	58,12	37,37	0,47	0,57	0,68	0,14	0,75	0,33	0,61
náramek 4	povrch	53,13	42,79	0,32	0,55	0,63	0,10	0,33	0,15	0,70
náramek 5	povrch	50,56	44,15	0,73	0,54	0,96	0,08	0,94	0,10	0,86
náramek 6	povrch	44,15	49,87	0,90	0,64	1,18	0,07	0,91	0,14	1,17
náramek 1	vzorek	94,52	4,44	0,02	0,09	<0,01	<0,01	0,08	0,14	0,28
náramek 3	vzorek	94,96	3,65	0,09	0,18	<0,01	<0,01	0,15	0,36	0,08

Tab. 3. Výsledky XRF analýzy bronzových náramků ze Spolí (hodnoty uvedeny v hmotnostních procentech).
Tab. 3. Results of XRF analysis of bronze bracelets from Spolí (values stated in weight percent).

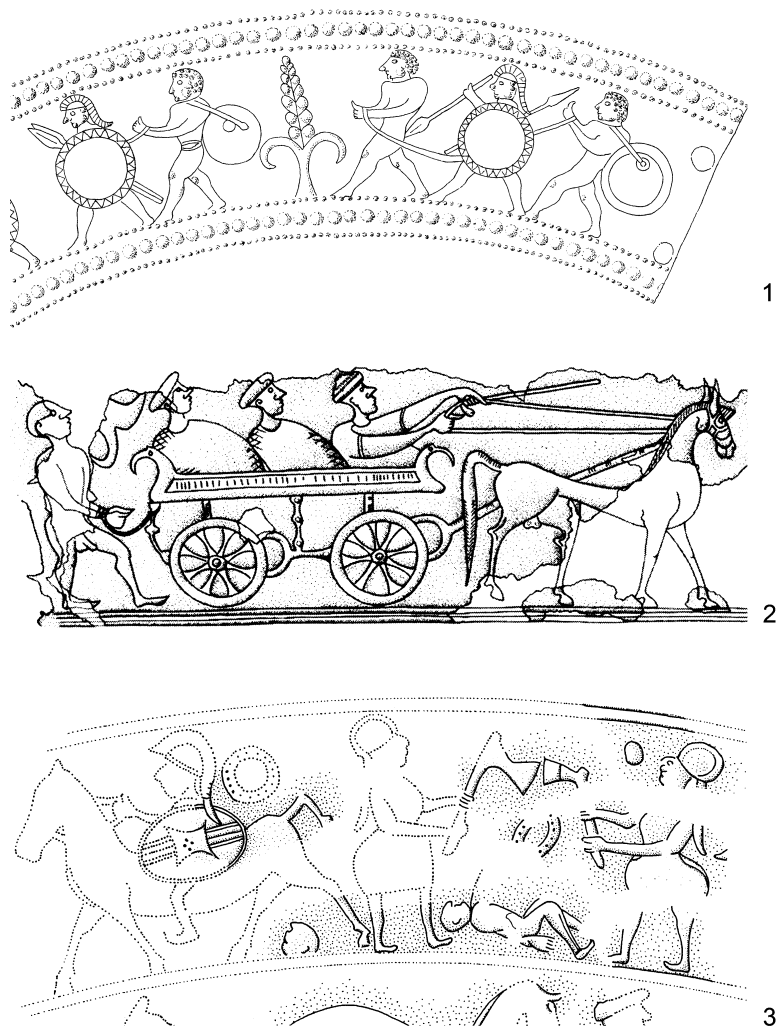
Hašlovice	Cu	Sn	Sb	Pb	Ag	Bi	As	Ni	Fe
povrch	39,99	54,82	0,45	1,35	0,39	0,12	0,60	0,05	1,75
vzorek	93,08	5,17	<0,01	0,38	<0,01	0,05	0,33	0,15	0,13

Tab. 4. Výsledky XRF analýzy bronzového náramku z Hašlovic (hodnoty uvedeny v hmotnostních procentech).
Tab. 4. Results of XRF analysis of bronze bracelet from Hašlovice (values stated in weight percent).

Chvojka – John et al. 2015, 219). Prostor malého skalního výběžku nad prudkým srázem k údolí Vltavy (*obr. 3; 6*) mohl pravděpodobně představovat přírodní sakrální okrsek, kde se v blízkosti současné výšinné lokality konaly náboženské a obětní rituály. Pozůstatky po obětních rituálech byly uloženy mělko pod povrchem a jejich charakter svědčí spíše o krátkodobém využití místa, ani analýza rostlinných makrozbytků neevokuje intenzivní využívání této polohy.

V souvislosti s novým dokladem rituálního deponování v katastru obce Spolí můžeme upozornit na kultovní areál na vrchu Burkováku u Nemějic v jižních Čechách s nebyvalou koncentrací votivních hliněných předmětů. V prostoru centrální svatyně z období stupňů Ha C2 – Ha D2/3 se pravděpodobně při periodicky opakovaných slavnostech konaly libační rituály a jídelní obětiny. Nasvědčují tomu zlomky keramiky i další hliněné artefakty uložené, podobně jako nález ve Spolí, poměrně mělce pod dnešním povrchem. Podle současného stavu poznání lze k Burkováku nalézat paralely v sakrálních okrscích venetské oblasti severovýchodní Itálie (*Chytráček et al. 2009, 211*).

Nálezová situace zjištěná ve svahu pod Vraným vrchem se ovšem s kultovním areálem na Burkováku neshoduje a také prozrazuje, že rituální místo se lišilo i od tzv. žárových obětíšť „*Brandopferplätze*“, která jsou charakteristická pro alpské regiony a zpravidla vždy svědčí – na rozdíl od Spolí – o dlouhodobém využívání místa. Zmíněná obětíšť se vyskytují v alpském prostoru a v severním Předalpí až po hřeben Schwäbische Alb. V terénu se často rozpoznají podle nápadných koncentrací kalcinovaných zvířecích kostí i zlomků keramických nádob někdy navršených do kopcovitých vyvýšenin nebo jakýchsi podíí. Spálené zvířecí kosti prokazují obětování především domácích zvířat (*Weis 1997, 81*), fragmenty hliněných nádob poukazují na libační rituály a jídelní obětiny. Vzácně se vyskytují také lidské kosti (*Parzinger 1995, 205, Abb. 7*). Tato obětní místa se využívala již od



Obr. 16. Výjevy situlového umění znázorňující spoutané jedince a popravu člověka. 1 – situla z Este Benvenuti, hrob 126; 2 – situla z pohřebiště u Montebelluny; 3 – situla z Novo mesto-Kandija, hrob 33 (1 podle Lucke – Frey 1962; 2 podle Eibner 2015; 3 podle Egg – Lehnert 2011).

Fig. 16. Scenes from situla art depicting bound individuals and an execution. 1 – situla from Este Benvenuti, grave 126; 2 – situla from the cemetery at Montebelluna; 3 – situla from Novo mesto Kandija, grave 33 (1 after Lucke – Frey 1962; 2 after Eibner 2015; 3 after Egg – Lehnert 2011).

střední doby bronzové nebo od mladší a pozdní doby bronzové. V závěru Ha B a ve stupni Ha C lze sice pozorovat určitý útlum, ale opětovný vzestup pak nastal v pozdní době halštatské a časně laténské, některá obětiště lidé vyhledávali i dále v průběhu doby laténské či dokonce až do doby římského císařství (Weis 1997, 95). Žárová obětiště předřímské doby poskytla někdy i nálezy spálených lidských kostí (Gleirscher 2015, 128–129; Driesch – Schröter 2002, 35), pravděpodobně zde byli obětováni těž lidé (Eibner 2015, 76).

7.2. Svědectví situlového umění

V době halštatské a časně laténské je provádění lidských obětí vyvozováno i z některých výjevů situlového umění jihovýchodoalpské oblasti, které často znázorňují např. příjezd aristokracie na rituální kmenové slavnosti spojované s kultem úrodnosti a s kultem smrti (*Gleirscher – Nothdurfter – Schubert 2002*, 203). Vidíme zde jezdce na koních se skvostnou ohlávku opatřenou obloukovými postranicemi uzd (*Egg – Eibner 2005*, 191–193, Abb. 3–5; 10: 3; *Eibner 2012*, 44, Taf. 2: 3, 4) i osoby vezoucí se na bohatě zdobených čtyřkolových či dvoukolových cestovních vozech (*Lucke – Frey 1962*, 78, Taf. 67, 73). Pozoruhodný výjev příjezdu na slavnost ukazuje nově nalezená situla z pohřebiště u Montebeluny (Provincia di Treviso, Veneto), s výjevem tří osob vezoucích se na čtyřkolovém cestovním voze s jedním koněm v zápahu (*obr. 16: 2*). Kočí drží opratě a vzadu jsou usazeni dva shodně oblečení a zřejmě vysoce postavení páni, za vozem však jde nahý muž se spoutanými rukama přivázanými ke korbě vozu. Spoutaný jedinec je přiváděn na slavnost, kde bude zřejmě rozhodnuto o jeho dalším osudu (*Eibner 2015*, 57, 76, Taf. 1: b, 8: i). Situla nalezená v hrobu 126 z pozdního 7. stol. př. Kr. v Este – Benvenuti ukazuje tři nahé muže s podobně spoutanými rukama v zápěstí (*obr. 16: 1*). Provazy vedoucí od zápěstí drží ozbrojenci se štíty, kteří tyto snad válečné zajatce někam odvádějí (*Lucke – Frey 1962*, 31, 34, Taf. 65; *Parzinger 1991*, 13, Abb. 6). Přicházející účastníky slavnosti znázorňuje např. situla objevená v hrobu 68 z Bologne – Certosy, spadající do doby krátce před rokem 500 př. Kr. (*Lucke – Frey 1962*, 45, Taf. 16, 20, 64). Lidé v průvodu přinášejí např. dřevo na hranici, rožně, bronzové i hliněné nádoby, dřevěné schránky nebo koše, přivádějí také domácí zvířata určená k obětování i následně hostině (*Steiner – Nicolussi et al. 2012*, 29, Abb. 29). Mnohé obdobné výjevy na dalších bronzových situlách se rovněž interpretují jako slavnostní průvod směřující k žárovým obětištím (*Gleirscher 2002a*, 608, Abb. 8). Podle analýz zvířecích kostí z obětních míst byly na hranici páleny spíše jen lebky a části dolních končetin (*Veszeli 2012*, 25; *Pankau 2008*, 123; *Steiner 2013*, 92–93), nespálené kosti z ostatních partií těla poskytujících vydatnější svalovinu pak bývají interpretovány jako zbytky po společné hostině (*Weis 1997*, 82; *Bockisch-Bräuer – Mühlendorfer Hrs. 2016*, 185, Abb. 3). K zabítí zvířat sloužila především obětní sekera či kopí, jak prozrazují výjevy na cistách ze Sanzena a Eppan v jižním Tyrolsku (*Eibner 2015*, 63, Taf. 4: j, k), případně i vyobrazení na bronzové misě z Dürrnbergu (*Egg – Lehnert 2011*, 243). Usmrcení člověka interpretované jako poprava nebo oběť (*obr. 16: 3*) je zcela výjimečně zachyceno na fragmentech situly z hrobu 33 nekropole Novo mesto-Kandija ve Slovinsku (*Egg – Lehnert 2011*, 242, Abb. 5). V mohyle III uložený kostrový hrob 33 vybavený dvěma špatně zachovanými situlami pochází z poloviny 5. stol. př. Kr. Unikátní výjev na situle 1 znázorňuje stojícího ozbrojence v přílbě, který oběma rukama napřahuje velkou sekera nad ležícím nahým tělem muže se skroucenými a pravděpodobně i spoutanými pažemi za zády. Z druhé, naproti stojící postavy ozbrojence se dochovaly jen nohy a velká sekera. Výjev na fragmentu situly ještě zachycuje odseknutou lidskou hlavu ležící opodál na zemi a část zbroje osoby projíždějící kolem na koni. Vyobrazená scéna znázorňuje popravu či lidskou oběť (*Egg – Lehnert 2011*, 235–236, 242–243, Abb. 5: 1a; Taf. 3: 1–2), mezi exekucí a obětováním člověka však nebyl v antice velký rozdíl. Julius Caesar v „Commentarij de Bello Gallico“ (kniha 6, 16) např. zaznamenal, že Galové s oblibou zabíjeli zločince formou lidské oběti. Totéž platilo i pro válečné zajatce. Na situle z Nového mesta naznačuje vyobrazení válečníka na koni přímo za scénou popravu, že výjev snad souvisí s nějakou válečnou událostí.

7.3. Místa obětování a výpověď archeologie

Sledujeme-li archeologicky zkoumané přírodní sakrální okrsky označované souhrnným termínem „*Brandopferplätze*“, ukazují se nápadné rozdíly svědčící o velkých regionálních odlišnostech probíhajících rituálů. *H. Parzinger (1995, 207, Abb. 7: 2–3)* rozlišuje žárová obětní místa severoalpského a vnitroalpského typu. V severní alpské oblasti i v pohoří Schwäbische Alb se přinášely nekrvavé jídelní obětiny, v prostoru centrálních Alp však v průběhu kultovních slavností probíhalo masové zabíjení domácích zvířat a spalování částí jejich těl na hranicích. Zvířecí oběti se nedají zcela vyloučit ani v severoalpské oblasti, neboť se tu kosti zvířat ojediněle také vyskytují. Zbytky po obětech zde ovšem nezůstávaly ležet na místě a nevznikaly velké kupy ze spálených zvířecích kostí. Obětní místa z území vnitřních Alp poskytla často i kovové součásti kroje a šperku, zatímco u severní skupiny lokalit tento druh nálezu téměř chybí. *H. Parzinger (1995, 207)* usuzuje, že v alpské oblasti se obětovalo hlavně nebeským božstvům, zatímco ve východoalpském prostoru a na sever od Alp až po Mittelgebirge se kultovní rituály vztahovaly především k náboženským představám o chthonických mocnostech. Žárová obětiště ležela vždy pod otevřeným nebem a byla součástí přírodních sakrálních okrsků, které se nacházely zpravidla v exponovaných polohách s dalekým výhledem do okolní krajiny. Situovány jsou např. na vrcholcích hor či horských hřebenech, na izolovaných kopcích, vyvýšených terasách nebo svazích údolí, často v blízkosti důležitých dálkových koridorů (*Lang 2016, 183–184, 199, Abb. 1–2; Pieta – Moravčík 1980, 267*). Zmíněné krajinné charakteristiky těchto zvláštních poloh můžeme také rozpoznat i v místě našeho nálezu u Spolí.

Přítomnost spálených lidských kostí je prokázána na žárových obětištích z vnitřní oblasti Alp, jedná se tak o lokální variantu kultu a nelze tu rozlišit žádné pravidelnosti týkající se pohlaví a stáří obětovaných jedinců. Žárová obětiště z doby bronzové přinášejí doklady hlavně zvířecích obětí (*Gleirscher – Nothdurfter – Schubert 2002, 211–212*). Množství spálených zlomků lidských kostí nalezených při výzkumu jednoho z nejlépe prozkoumaných alpských žárových obětišť doby železné v Rungger Egg bei Seis am Schlern v jižním Tyrolsku dokládá obětování mladších dospělých mužů i žen, kosti starších jedinců nebo dětí se tu vyskytují vzácně. Našly se hlavně části lebek, především zlomky mozkovny a fragmenty dlouhých kostí (*Driesch – Schröter 2002, 35, Abb. 5*). Podle antropologické analýzy bylo dospělých jedinců minimálně pět, z toho nepochybně dva muži. Jejich kostry však nebyly kompletní, na hranici se zřejmě pokládaly jen oddělené vybrané kusy těl, zřejmě především hlava a části končetin (*Gleirscher – Nothdurfter – Schubert 2002, 210*). O podobné selekci bychom snad mohli uvažovat i u nespálených lidských kostí nalezených pod Vraným vrchem u Spolí (*obr. 7; 10*). Obětní rituály na Rungger Egg začaly ve starší době halštatské během stupně Ha C a místo se přestalo využívat až v pozdní době laténské v LT D2. Nelze stanovit, zda se tu lidské oběti odehrávaly po celou dobu využívání obětiště, nebo jen ve starším či mladším úseku doby železné. Obětovala se zde rovněž i domácí zvířata a stopy zářezů naznačují konzumaci obětovaných zvířat při společném rituální hostině. Překvapivé je zjištění, že 90 % nalezených zlomků kostí patřilo lidem. Zda byly pojídány i části lidských těl, není možné na základě získaných informací rozhodnout (*Gleirscher – Nothdurfter – Schubert 2002, 210–212*). Na dalších obětištích se nálezy lidských kostí nalezly často ve svažitém terénu, podobně jako pod Vraným vrchem u Spolí. Převážně lidské spálené kosti a málo zvířecích pochází ze žárového obětiště z Landecku v Tyrolech, nálezy svědčí o využívání místa od časně doby bronzové po dobu římského císařství. V jižním Tyrolsku v Salurn-Galgenbichl

(prov. Bozen) se spálené lidské kosti z jedinců různého stáří a obojího pohlaví našly ve vrstvách s keramikou z mladší a pozdní doby bronzové (Weis 1997, 187). Kalcinované lidské kosti se v tomto regionu objevily také na pravěkém žárovém obětišti v Jenesien, Glaning-Naifer Bichl (Gleirscher – Nothdurfter – Schubert 2002, 240). S kultem smrti a žárovým obětištěm jsou spojovány spálené kosti z mnohých lidských jedinců i mladých domácích zvířat nalezené v mělké prohlubni společně s kovovými artefakty a keramikou doby laténské ve Wimpissinger bei Kundl v Tyrolsku. Časné době laténské náleží žárové obětiště na Monte di Medea (prov. Gorizia), kde 20 cm mocná vrstva obsahovala vedle spon, bronzových kroužků, náramků, závěsků a skleněných korálků také spálené lidské kosti, především fragmenty lebečních kostí a zubů (Gleirscher – Nothdurfter – Schubert 2002, 187–188, 193, 228, 251, Abb. 2). Přepálené lidské kosti jsou také zmiňovány z kultovního místa, snad žárového obětiště, v Sanseno-Casalini (Prov. Trento), a z podobných míst v Tyrolsku – Cles/Campi neri (Prov. Trento), Capo di Ponte/Le Sante (Prov. Brescia) – a Švýcarsku – Fläsch/Lutzisteig u Graubünden (Gleirscher 2015, 128).

Všechna výše jmenovaná místa obětování poskytla fragmenty spálených lidských kostí. Rozptýlené zuhelnatělé části dřeva (obr. 10) z bezprostředního sousedství nálezu bronzových náramků, skleněného kroužku a fragmentů lidských kostí pod Vraným vrchem u Spolí snad mohou poukazovat na oheň v blízkosti, nalezené kosti však ohněm neprošly (radiokarbonové datování uhlíků není zatím k dispozici a souvislost s pozdně halštatskými artefakty tak nelze jednoznačně prokázat). Nespálené lidské kosti ale známe např. ze žárového obětiště z počátku 1. stol. př. Kr. na severním Slovensku. Výšinné sídliště púchovské kultury u Liptovské Mary se zdvihalo nad řekou Váh v nadmořské výšce 690 m, v pozdní době laténské tvořilo opevnění hradiště posvátný okrsek (Pieta 1971, 326, Taf. I–II; Pieta – Moravčík 1980, 266, 268). Výzkum obětního místa na východní terase zachytil na šterkovitém podkladě popelovitou vrstvu, která byla bohatá na keramiku, šperk i součásti kroje (např. 7 náramků, 7 nákrčníků, 17 jantarových a skleněných korálků), částečně spálené zvířecí kosti i zbytky obilí a dřeva. Odkrytá vrstva lemovaná po obou stranách kúlovými jámami utvářela obloukovitý pás, na jehož vnitřní straně se podařilo prozkoumat šachtovitou jámu s částmi nespálených koster devíti lidských jedinců na dně. Další jáma obsahovala jen několik samostatných lidských kostí, které oheň rovněž nezasáhl. Antropologická analýza zde prokázala pozůstatky celkem deseti jedinců, z toho 6 žen a 1–2 mužů. Svatyně zde vznikla pravděpodobně ve stupni LT C2, její funkce kulminovala v LT D1 a v LT D2 byla poloha opuštěna (Pieta 1971, 326–331, 334). Teritoriálně, kulturně i časově je svatyně v Liptovské Maři nejbližší obětní místo v Prosné na severozápadním Slovensku z období LT C/D1, kde ovšem lidské kosti prošly zářem ohně. Obětiště leželo v horském sedle 450–490 m n. m., spálené ostatky nalezené v mělké obětní jámě pocházely nejméně z pěti dospělých jedinců. V kosterním materiálu převažovaly opět kosti končetin a fragmenty lebek zastoupené pouze zlomky z mozkovny. Připouštěna je zde rituální antropofagie i používání číši vyrobených z lidských lebek (Pieta – Moravčík 1980, 266–268, 274, Abb. 13: 1). Při usmrčení oběti měl hrát důležitou roli libační akt spojený s obětí krve zabitého jedince (Pieta – Moravčík 1980, 268). Spalováním obětovaného snad měla oběť vystupovat k vyšším mocnostem (Bockisch-Bräuer – Mühldorfer Hrsg. 2016, 183).

Lidské kosti z areálu přírodního sakrálního okrsku objevené pod menším skalnatým pahorkem na západním svahu Vraného vrchu u Spolí však nebyly uloženy v žádné prohlubni a nevykazují ani stopy po ohni. Můžeme ovšem připustit, že jsou také pozůstatkem

po rituální lidské oběti. Pozoruhodný je malý otvor vyvrtaný v temenní kosti (*obr. 8*), který prozrazuje rituální manipulaci s ostatky. Podobný malý otvor vidíme na dvou obdélných fragmentech lidské kosti temenní z vrcholové plošiny Heuneburgu, interpretované jako amulety (*Stegmaier 2016*, 78, fig. 5: 1). Množství drobných otvorů shodné velikosti má rondel vyrobený z lidské lebeční kosti, který se nalezl v jeskyni Lupberghöhle v severním Bavorsku a pochází pravděpodobně z doby popelnicových polí (*Graf – Graf 2016*, 37, Abb. 17). V pozdní době halštatské a časně laténské se části nespálených koster obětovaných lidí objevují také v jeskyních. Provrtané kruhové terčíky vyřezané z lidských lebek i četné kosterní pozůstatky zabitých žen, mužů a dětí nalezených např. v jeskyních Dietersberghöhle a Felsenloch v Horních Francích poukazují na neznámé ceremonie doprovázené kultovním kanibalismem. Antropofagii prozrazují zářezy nebo stopy opálení na kostech (*Kimmitz 1993*, 172, Abb. 133). V jeskyni Felsenloch nalezená loďkovitá náušnice a tři shodné páry jinak odlišných bronzových náramků (*Müller 1993*, 185, Abb. 150; *Ettel 2002*, 398) reprezentují vedle nespálených lidských kostí další paralelu k votivnímu deponiu u Spolí. Bronzový šperk Ha D – LT A i lidské kosti se stopami zářezů poukazující na rituální kanibalismus pocházejí rovněž z jeskyň pohoří Kyffhäuser v Durynsku, které jsou interpretované jako svatyně zemědělských kultů, místa uctívání podzemních bohů země a plodnosti (*Behm-Blancke 1976*, 84–88). Ve starší době železné, v 7. nebo na počátku 6. století př. Kr., byly jednotlivé nespálené kosti jedné nebo dvou osob uloženy do prohlubně ve skalní puklině pravěké svatyně na vrchu Bacín v Českém krasu (*Matoušek 2001*, 90–94, Abb. 4: 2, 6–7; *2005*, 79, 135–139, 144). Nad malou skupinou lidských kostí měly být umístěny dvě keramické nádoby řazené do stupně Ha C/D, nálezořá situace byla interpretována jako pozůstatek druhotného pohřbu. Lidskou oběť autor výzkumu nevyklučuje, nelze ji ovšem ani prokázat, kosti nevykazovaly žádné známky násilí. To ale může být na člověku spácháno i způsobem, který nezanechává stopy na kostech. Nejbližší paralelu k sakrálnímu okrsku na vrchu Bacín spatřuje *V. Matoušek (2001, 94)* v nálezořá situaci nejmladšího horizontu akropole hradiště Závist datované před sklonek 5. stol. př. Kr. Úkony nezbytné při rušení suterénní svatyně chtonického kultu zde provázelo deponování lidských kostí do vypálené jámy, ostatky muže a ženy vykazují markantní stopy násilného zacházení, zčásti patrné post-mortálního. Nespálené lidské kosti ze zrušené svatyně ve 4. horizontu akropole hradiště Závist mohou představovat reálný, i když velmi vzácný doklad lidské oběti (*Drda – Rybová 2008*, 81–82, obr. 55). Podle obou autorů se k lidským obětem přistupovalo v keltském prostředí jen v ojedinělých případech a za zvláštních okolností, k nimž se řadily např. události válečné, epidemie nebo rozhodování o migraci. Zprávy o těchto příčinných souvislostech lidských obětí zaznamenali někteří antičtí autoři, např. Diodóros Sicilský nebo Pausaniás (*Brunaux 1986*, 129–135). Ve Franských a Švábských Alpách představují v době halštatské lokality s lidskými kostmi téměř 70 % všech známých jeskynních nalezišť (*Matoušek 2005*, 121, 123). Základním indikátorem jeskynních svatyní nálezy lidských kostí, často se na nich objevují i stopy neobvyklého jednání. Mnohé lebky z jeskynní svatyně v Býčí skále nesou stopy nezhojených smrtelných poranění, a dokonce jsou patrné i posmrtné zásahy na lebkách (*Golec 2015*, 124, 144, obr. VIII.19; VIII.56–58). V jeskynních svatyních se vyskytuje rovněž pozoruhodné množství jiných nálezů, nápadný je značně velký podíl ozdob a šperků.

Výzkum na západním svahu Vraného vrchu odkryl v bezprostřední blízkosti lidských kostí skleněný kroužek a depot tří párů bronzových náramků. Zmíněné artefakty charak-

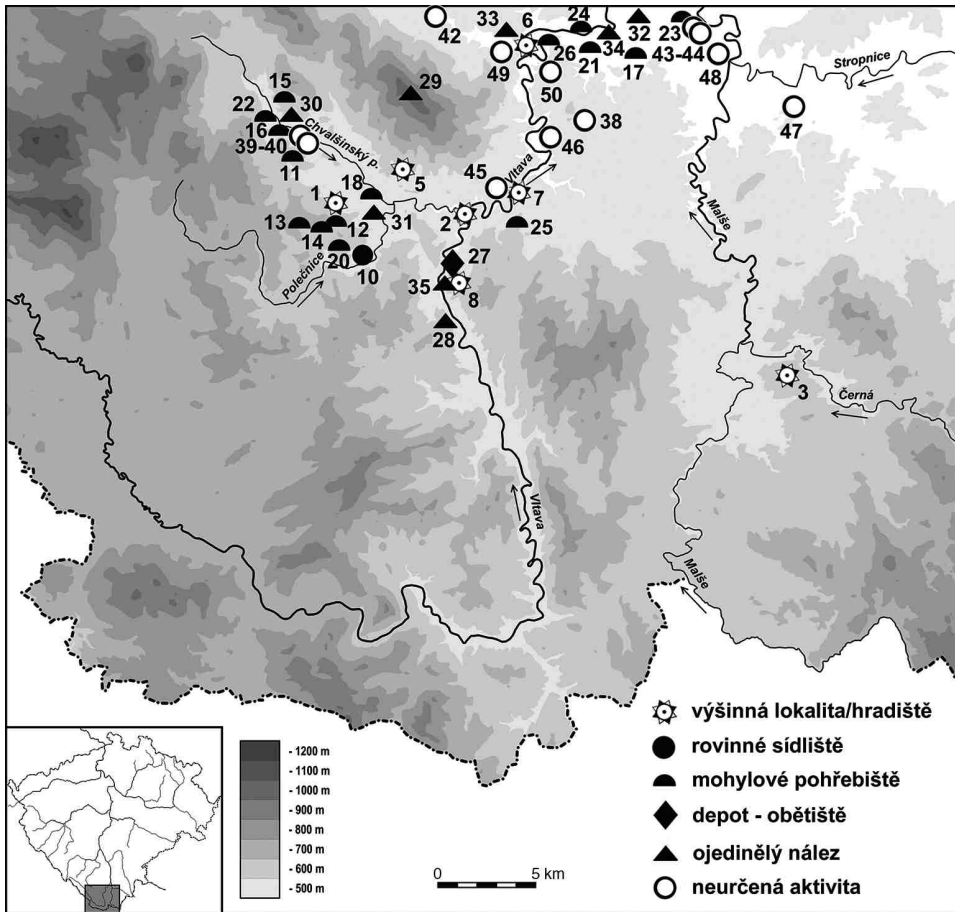
teristické pro pozdně halštatské období patří zřejmě ke garnituře ženského šperku a společně s lidskými kostmi podtrhují kultovní význam celého deponia. Také symbolika čísla tři může mít svůj skrytý, rituální význam (srov. *Chytráček 2005*, 790; *Chytráček et al. 2017*). Prostorová vazba zmíněných artefaktů i zlomků lidských kostí dovoluje předpokládat, že zde bylo vše uloženo buď současně, nebo i následně po sobě, ale v krátkém časovém intervalu. Hromadné nálezy jsou v kontinentálním bádání chápány většinou jako ex-vota, dary bohům. Jejich účelem bylo harmonizovat vztah mezi lidským společenstvím a přírodou. Šperky se obvykle věnovaly bohyním, depoty celých nádob byly závěrečnou fází rituálních hostin, přípítků potvrzujících sliby, spojenectví a smlouvy (*Bouzek 2015*, 40–41). Je zřejmé, že víra v podzemní mocnosti, jejichž náklonnost se měla zajišťovat obětními dary svěřenými zemi, po nápadném útlumu tohoto zvyku ve stupni Ha C nezanikla (*Chytráček – Chvojka – John et al. 2015*, 219–221, Abb. 4–8, 12). Na Moravě známe nové nálezy depotů s garniturami bronzového kruhového ženského šperku, jantarovými i skleněnými korálky, přičemž zastoupení některých typů bronzových náramků ve zmíněných depotech poukazuje na rozšíření tohoto zvyku ve stupni Ha D1 s možným přesahem do počátku stupně Ha D2 (*Chytráček et al. 2017*, 193, obr. 20). K této skupině rituálně do země uložených garnitur, jež byly součástí ženského kroje a obsahovaly bronzové šperky, jantar nebo sklo i četné ozdoby ženských opasek, se nejnověji řadí depot bronzového kruhového šperku s jantarovými korálky objevený nedávno ve východních Čechách nedaleko Stičan u Hrochova Týnce (*Jílek 2014*). Můžeme sem připojit i votivní sklad bronzových náramků a skleněného kroužku ze Spolí. Kovy obecně, zvláště pak zlato, byly považovány za božskou substanci, a tedy za vhodný dar božstvu (*Guggisberg 2002*, 551, Abb. 1; *Springer 2003*; *Bouzek 2005*, 101; *Metzner-Nebelsick 2009*, 19, 22, Abb. 3). Pravděpodobně velkou skupinu bronzových depotů lze považovat zřejmě za obětiny, finální část náboženského rituálu. U pozdně halštatských a časně laténských depotů alpské oblasti, spojovaných dříve spíše s profánním prostředím, je nyní – s ohledem na výběr deponovaných předmětů – předpokládán spíše jejich rituální charakter (*Gleirscher 2002b*, 194). Bronzové náramky ze žárového obětíště v Rungger Egg jsou datovány především do časového úseku vymezeného stupni Ha D1–2 (*Gleirscher – Nothdurfter – Schubert 2002*, 70, Tab. 38: 10–40; 39–40; 41: 1–8). Ve střední části Předsíně jeskynní svatyně Býčí skála bylo uloženo nejméně pět pohřbů a s velkou pravděpodobností doposud nerozpoznaná složka neznámého počtu votivních depotů, na něž poukazuje soubor ca 150 náramků z časového rozsahu stupňů Ha D1 a starší fáze stupně Ha D2 (*Golec 2015*, 122–146, VIII. 56–58; *Golec – Čermáková – Fojtík 2017*, 182, obr. 3b: 1–9).

Uvedené příklady ukazují značnou variabilitu votivních nalezišť – obětíšť, jejichž početnou řadu nyní pravděpodobně rozšiřuje i objev ze západního svahu zdaleka viditelného Vraného vrchu. Ve starší době železné mohl mít protáhlý horský hřeben velký symbolický význam a v souvislosti s nalezenou garniturou ženského šperku můžeme také připomenout, že vládkyněmi horských výšin byly v antickém Středomoří (*Dufková 1999*, 457, 461–462) často ženské bohyně. Akceptován je rovněž názor, že hora vytváří spojení mezi nebem a zemí (*Smrč – Blažek 2002*, 804), její magičnost mohly umocňovat nápadné přírodní jevy, např. velké balvany nebo výrazné skalní útvary (obr. 3). Vyloučit nelze ani hypotetickou představu, že posvátným místem nebyl jen hřeben Vraného vrchu, ale celé pásmo kopců lemující obtížně prostupné kaňonovité údolí Vltavy jižně od dnešního Českého Krumlova (obr. 2; 17). Pojem sakrální či rituální krajina je zvažován např. v případě interpretace depotů z hor

Českého středohoří (*Smrž – Blažek 2002*, 804, obr. 3–6) či z oblasti jižního Podbořanska (*Kysela et al. 2017*), posvátná snad mohla být i krajina Českého krasu (*Matoušek 2005*, 134).
(M. Ch.)

8. Otázka dálkových koridorů a osídlení Českokrumlovska ve starší době železné (Ha C – LT A)

Nálezová distribuce skleněných kroužků v Čechách a v západní i jižní Evropě (*obr. 14, 15*) vyvolává otázku týkající se průběhu hlavních dálkových komunikačních koridorů starší doby železné. Je pravděpodobné, že v Čechách lokality s nálezy skleněných kroužků sledují jednu z hlavních komunikačních tras ve střední Evropě. Dálkový koridor směřoval od jihu do středních Čech a stáčil se východním směrem do Slezska. Využíván byl zvláště ve stupních Ha D2 – LT A pro transport jantaru i dalších komodit (*Chytráček et al. 2017*, obr. 16, 17). Poloha sídlišť Ha D2 – LT A s nálezy jantaru ukazuje zřejmě trasy dvou hlavních dálkových komunikací směřujících k brodu pod mocenským centrem na hradišti Závist. Jedna přicházela od severu, druhá od severovýchodu, dálkový koridor pak pokračoval jihozápadním směrem (*Chytráček 2008*, 86; *2012*, 209, Abb. 1; *Chytráček – Bernat 2000*, 301, obr. 1). Cesta směřující na jih Čech pokračovala dále podél Berounky a údolím řeky Litavky, při jejímž dolním toku zjišťujeme nápadnou koncentraci výšinných sídlišť Ha D/LT A (*Chytráček – Meliška 2004*, 129, Karte 25) i časně laténský knížecí hrob s dvoukolovým vozem (*Chytráček 1988*, 57, fig. 13: 15; *2000*, 368, fig. 5: 4, 8; *2012*, 197, Abb. 5). Do významné sídelní oblasti jihočeského Pootaví pak procházel dálkový koridor podél toku Skalice a přes severní část Strakonicka. Časně laténský hrob s dvoukolovým vozem situovaný v prostoru vltavského levobřeží při jižním okraji Nevězic a severně od soutoku Litavky s Otavou (*Chytráček 2000*; *2012*, 199, Abb. 3: 10; *Fröhlich – Jiřík 2005*, 37, obr. 2: 1–3) vyznačuje zřejmě trasu této nadregionální komunikace. Její směr potvrzuje i fragment importovaného skleněného aryballu z 5. stol. př. Kr. ze zahloubené chaty ve Strakonících (*Michálek – Venclová 1992*, 19, Tab. 5). Význam středního Pootaví v období stupňů Ha D3 – LT A podtrhují zvláště knížecí hroby z Rovné a Hradiště u Písku (*Chytráček – Chvojka – Egg et al. 2015*; *Chytráček 2012*, 205–208, Abb. 13–14). K údolí Otavy s bohatými zlatonosnými rozsypy v řečišti přicházela od jihu jedna z cest podél řeky Volyňky s rezidencí lokální nobility v Ha D1 – Ha D2/3 na ostrožně v Hradci u Nemětic (*Michálek – Lutovský 2000*, 174, 184, obr. 63, 65). Jiná komunikace sledovala též zlatonosný horní tok Otavy, jehož údolí střežilo jedno z nejvýše položených hradišť časně doby laténské v Čechách (*Chytráček – Meliška 2004*, 135, Abb. 2–10). Na možnou souvislost mezi dálkovými komunikacemi, knížecími hroby s dvoukolovými vozy i sekundárními ložisky zlata v Čechách upozornil již *L. Pauli (1974)*, 124, 137, Abb. 2), který naznačil také další pokračování nadregionálních dálkových koridorů směrem do Podunají a severní alpské oblasti. Jedna z tras procházela od jihu přes Taury, využila řeky Salzach, Inn a podél severního přítoku Dunaje, řeky Ilzu, dospěla k Šumavě a Kunžvartským sedlem pronikla na území jižních Čech. Tento dálkový koridor probíhal po trase pozdější vimperské větve Zlaté stezky v linii Pasov – Strážný – Vimperk – Strakonicko (*Kubů – Zavřel 2007*, 36, obr. 2). Jiné dvě komunikace sledují od jihu toky řek Enns a Traun, překračují Dunaj a podél jeho severních přítoků se dostávají k Šumavě a Novohradským horám. První z cest přetíná Vltavu v místě dnešního



Obr. 17. Mapa osídlení Českokrumlovsko a jižního Českokobudějovicka ve starší době železné. Čísla lokalit odpovídají katalogu (kresba O. Chvojka, mapový podklad vyhotovil K. Vávra).

Fig. 17. Map of the settlement of the Český Krumlov region and the south České Budějovice region in the Early Iron Age. Site numbers correspond to the catalogue.

Vyššího Brodu a pokračuje na sever vltavským levobřežím, druhá sleduje tok Černé i Malše a obě rekonstruované trasy se snad spojují přibližně v prostoru dnešního Českého Krumlova při soutoku Vltavy a Polečnice (obr. 17).

Ověření průběhu těchto předpokládaných dálkových tras na základě současného stavu poznání osídlení Českokrumlovsko ve starší době železné je jedním z cílů této studie. Nejjižnější části jihočeského regionu, tj. území zahrnující zhruba dnešní okres Český Krumlov a přilehlé oblasti Českokobudějovicka, nepatřily sice v období mladšího pravěku k centrálním sídelním zónám, lidské aktivity však probíhaly i zde (srov. např. Michálek – Zavřel 1996; Erné 2004; Hrubý – Chvojka 2004; Zavřel 2006). Počínaje starší dobou bronzovou se v této krajině vytváří síť dálkových i lokálních obchodních stezek, které spojovaly jihočeský region, potažmo centrální české oblasti, s územím rakouských Alp a Podunajím. Zvláště

markantně jsou tyto dálkové trasy patrné ve starší a na počátku střední doby bronzové (srov. *Chvojka 2015*, obr. 1), kdy je zde dokumentováno několik desítek depotů kovových artefaktů, výšinných lokalit i dalších nalezišť.

Doba halštatská sice přináší na českém území téměř úplný konec ukládání kovových depotů, stopy lidských aktivit však ve sledované oblasti evidujeme nadále. Nejvíce dokladů pochází z širšího území jižního Českobudějovicka a pak z koridoru podél řeky Vltavy. Pro časnou dobu laténskou je významný ojedinělý nález bronzového nákončí pochvy meče z katastru obce Kamenný Újezd (*obr. 17: 32*). Kartografické zobrazení výskytu pohřbů s meči stupně LT A prozrazuje tehdejší systém dálkových komunikací (*Sankot 2003*, 55, fig. 1; *2014*, 51, obr. 1). K relativně silně osídleným oblastem ve starší době železné patřil i mikroregion Chvalšinska a Kájovska (*Ernée 2004*, 196) v povodí Polečnice. Na základě vymapování dnes známých lokalit starší doby železné (*obr. 17*) lze uvažovat o průběhu dálkové komunikace kopírující přibližně tok řeky Vltavy v úseku od jejího soutoku s Malší až do prostoru dnešního Českého Krumlova; odtud se patrně stezka stáčela jihozápadním směrem do údolí Polečnice. Rekonstrukci jejího dalšího směřování jižním směrem brání zatím absence nálezů. Můžeme tak jen spekulovat, zda lidé využívali i trasu při řece Vltavě od dnešního Českého Krumlova na jih, kde mimo zde publikované nálezy z Vraného vrchu a náramku z Hašlovic zatím jiné doklady lidských aktivit nemáme. Opominout nesmíme ani další potenciální dálkovou trasu podél řek Malše a Černé, odkud však rovněž, až na výjimky, nálezy chybějí. Hradiště u Kaplice (*obr. 17: 3*), ležící na vrcholu dominantního Hradištěského vrchu, téměř 780 m n. m., snad patří do pozdně halštatského až časně laténské období: mohla by tomu nasvědčovat nadmořská výška opevněné polohy i fragment soudkovité keramické nádoby z fáze Ha D2/3 – LT A, nalezený ca 30 m vně od valu hradiště (*Chvojka – Zavřel 2012*, 46–47, obr. 3, 4).

Lokalita u Spolí se dle současného stavu poznání nachází na jižním okraji tehdy osídleného mikroregionu Českokrumlovsko. Lze tu dobře sledovat prostorové vztahy k soubornému osídlení. V blízkém okolí obětního místa se nacházejí jak sídlištní lokality, tak pohřební komponenty. Ve vzdálenosti ca 3 km severně od Vraného vrchu známe výšinné sídliště na ostrožně v blízkosti soutoku Vltavy a Polečnice, nálezy z pozdní doby halštatské přinesl záchranný výzkum (*Ernée – Militký 1996*, 182; *Hrubý – Chvojka 2004*, 181–184, Abb. 15: 1–3,13) v prostoru dnešního hradního návrší v Českém Krumlově (*obr. 17: 2*). Na vltavském pravobřeží se nachází nejbližší mohylové pohřebiště v k. ú. Zahradka u Mirkovic (*obr. 17: 25*), které je od Spolí vzdáleno ca 4,5 km a od soutoku Vltavy s Polečnicí 2,7 km. Pecička vinné révy z pohřbu Ha D – LT A v mohyle 1 je dokladem importu ze Středomoří (*Šálková et al. 2015*, fig. 7).

Sakrální okrsek na západním svahu Vraného vrchu nebyl v krajině izolován. Výšinné sídliště na ostrožně chráněné meandrem Vltavy a tokem Polečnice mohlo ležet v blízkosti spojení obou předpokládaných cest na soutoku zmíněných vodních toků. Skleněný kroužek objevený pod Vraným vrchem představuje výjimečný artefakt, který zřejmě naznačuje nadregionální vazby horní společenské vrstvy sídlící ve sledované oblasti. Obě dříve rekonstruované dálkové trasy přicházející v období Ha D – LT A od jihu z Podunají pravděpodobně procházely krajinou v jistém odstupu od hluboce zaříznutého a obtížně přístupného údolí horní Vltavy, a spojení obou tras při soutoku Vltavy a Polečnice je velmi pravděpodobné.

V následujícím soupisu je uveden pouze stručný výčet lokalit jednoznačně či pravděpodobně datovaných do starší doby železné (*obr. 17*) s odkazy na základní (zpravidla nejnovější) literaturu.

Výšinné lokality/hradiště

1. **Boletice**, hradiště Raciberk. Lit.: *Michálek – Zavřel 1996*, 43 (č. B1); *John – Řeřichová 2011*.
2. **Český Krumlov**, zámek. Lit.: *Ernée – Militký 1996*; *Hrubý – Chvojka 2004*, 161.
3. **Hradiště u Kaplice**, hradiště na Hradištském vrchu. Lit.: *Michálek – Zavřel 1996*, 43–44 (č. B2); *Chvojka – Zavřel 2012*.
4. **Jaronín**, hradiště Stržíšek. Lit.: *Hrubý – Chvojka 2004*, 161–163.
5. **Lazec**, výšinná lokalita Háj. Lit.: *Michálek – Zavřel 1996*, 45–46 (č. B6); *Hrubý – Chvojka 2004*, 165.
6. **Mříč**, výšinná lokalita Dívčí Kámen. Lit.: *Hrubý – Chvojka 2004*, 165–166.
7. **Přísečná**, Dlouhé hradiště. Lit.: *Hrubý – Valkony 1999*.
8. **Spolí**, výšinná lokalita Vraný vrch. Lit.: *Hrubý – Valkony 1999*.

Rovinná sídliště

9. **Nová Ves u Křemže**. Lit.: *Polách 2004*, 219, obr. 1: 4, 10.
10. **Novosedly u Kájova**. Lit.: *Zavřel 1998*.

Mohylová pohřebiště

11. **Boletice**. Lit.: *Michálek – Zavřel 1996*, 37 (č. 1); *Michálek 2017*, lok. č. 7A.
12. **Boletice**. Lit.: *Michálek – Zavřel 1996*, 37 (č. 3); *Michálek 2017*, lok. č. 7D.
13. **Boletice**. Lit.: *Michálek – Zavřel 1996*, 38 (č. 4); *Michálek 2017*, lok. č. 7C.
14. **Boletice**. Lit.: *Michálek – Zavřel 1996*, 38 (č. 5); *Michálek 2017*, lok. č. 7B.
15. **Chvalšiny**. Lit.: *Michálek – Zavřel 1996*, 39–40 (č. 10); *Michálek 2017*, lok. č. 35A.
16. **Chvalšiny**. Lit.: *Michálek – Zavřel 1996*, 40 (č. 12); *Michálek 2017*, lok. č. 35B.
17. **Kosov**. Lit.: *Beneš – Michálek – Zavřel 1999*, 71 (č. 174); *Michálek 2017*, lok. č. 143.
18. **Křenov**. Lit.: *Michálek – Zavřel 1996*, 41 (č. 13 jako Kájov); *Michálek 2017*, lok. č. 51.
19. **Nová Ves u Křemže**. Lit.: *Michálek 2017*, lok. č. 176.
20. **Novosedly u Kájova**. Lit.: *Michálek 2017*, lok. č. 168.
21. **Opalice**. Lit.: *Beneš – Michálek – Zavřel 1999*, 63–64 (č. 144); *Michálek 2017*, lok. č. 82.
22. **Osí**. Lit.: *Michálek – Zavřel 1996*, 41 (č. 11 jako Chvalšiny); *Michálek 2017*, lok. č. 84.
23. **Plav**. Lit.: *Beneš – Michálek – Zavřel 1999*, 66 (č. 152); *Michálek 2017*, lok. č. 89.
24. **Vrábče**. Lit.: *Beneš – Michálek – Zavřel 1999*, 63 (č. 143); *Michálek 2017*, lok. č. 157.
25. **Zahrádka u Mirkovic**. Lit.: *Šálková a kol. 2015*; *Michálek 2017*, lok. č. 180.
26. **Záluží**. Lit.: *Michálek – Zavřel 1996*, 42–43 (č. 19); *Michálek 2017*, lok. č. 12.

Depot – obětistiště

27. **Spolí**. Publikován v tomto článku.

Ojedinelé nálezy

28. **Hašlovice**, bronzový náramek. Lit.: *John – Vondrovský – Kovář 2016*, 214–216.
29. **Chlum u Křemže**, hora Klef, keramický přeslen. Lit.: *Beneš 1975a*; *Hrubý – Chvojka 2004*, 161.
30. **Chvalšiny**, bronzový náramek. Lit.: *Chvojka – Červenka 2008*, 102–103.
31. **Kájov**, bronzový náramek. Lit.: *Ernée 2004*, Abb. 2: 5.
32. **Kamenný Újezd**, bronzové nákončí pochvy meče. Lit.: *Sankot 2003*, 10–11; *2014*, 51–54.
33. **Mříč**, torzo keramické zásobnice. Lit.: nepublikovaný nález, uložený v Jihočeském muzeu v Českých Budějovicích pod inv. č. A 4101.
34. **Opalice**, bronzový náramek z hradiště ze starší doby bronzové. Lit.: *Chvojka – John 2009*.
35. **Spolí**, železná sekera. Lit.: *Michálek et al. 2014*, 157, obr. 2: 8.

Neurčené aktivity (povrchové sběry, nestratifikované staré nálezy)

36. **Bohouškovice**. Lit.: *Fröhlich 1985*; *Polách 2004*, 219, obr. 1: 6.
37. **Bohouškovice**. Lit.: *Polách 2004*, 219, obr. 1: 7.
38. **Dolní Třebonín**. Lit.: *Zavřel 1997*.
39. **Chvalšiny**. Lit.: *Ernée 1997*, 80 (č. 417); *2004*, 196.
40. **Chvalšiny**. Lit.: *Ernée 1997*, 79 (č. 415); *2004*, 196.

41. **Jaronín.** Lit.: *Ernée* 1997, 81 (č. 422).
 42. **Křemže.** Lit.: *Polách* 2004, 219, obr. 1: 5.
 43. **Plav.** Lit.: *Charvátová – Spurný – Venclová* 1992, lok. č. 723b; *Beneš* 1975b.
 44. **Plav.** Lit.: *Zavřel* 1987, 147.
 45. **Přísečná.** Lit.: *Valkony* 2001, 276 (č. 1290).
 46. **Rájov.** Lit.: *Zavřel* 1987, 181.
 47. **Sedlo u Komařic.** Lit.: *Zavřel* 2000, 191 (č. 916).
 48. **Straňany.** Lit.: *Zavřel* 1987, 198 (č. 470).
 49. **Třísov.** Lit.: *Břicháček* 1984, 127 (č. 395b).
 50. **Záluží.** Lit.: *Valkony* 2000, 229 (č. 1095).

(M. Ch. – O. Ch. – J. M.)

9. Závěr

Archeologický výzkum v místě odkrytého depotu tří párů bronzových náramků z blízkosti skalnatého pahorku na západním svahu Vraného vrchu přinesl i nález skleněného kroužku a fragmentů lidských kostí. Prostorová vazba zmíněných artefaktů i zlomků lidských kostí dovoluje předpokládat, že zde bylo vše uloženo buď současně, nebo v krátkém časovém intervalu. Dřívější sondáž velmi malého rozsahu na vrcholu Vraného vrchu poskytla pouze soubor úlomků keramiky Ha D – LT A, sídelní aktivity terénní výzkum jednoznačně neprokázal, a je tak obtížné interpretovat vrchol Vraného vrchu jako výšinné sídliště. Železná sekera s tulejí nalezená níže po svahu a ve vzdálenosti 230 m od depotu náramků je klade na do souvislosti s přítomností lidí v Ha D – LT A na vrcholku Vraného vrchu a též s jejich konáním u skalnatého pahorku v severozápadním svahu tohoto kopce. Další bronzový náramek z pozdní doby halštatské byl nalezen v katastru Hašlovic 2,1 km jižně od depotu kruhového šperku. Nálezové situace nedovoluje posoudit, zda souvisí s neznámým sídlištěm, nebo s dalšími neprofánními aktivitami srovnatelnými s nálezem pod Vraným vrchem. Depot bronzových náramků, nález skleněného kroužku i dislokovaných lidských kostí tu svědčí pravděpodobně o „obětním“ charakteru lokality, jejíž datování spadá jednoznačně do pozdní doby halštatské. Nálezy skleněných kroužků v bohatě vybavených kostrových hrobech naznačují, že tyto ozdoby patřily k ženskému šperku a byly součástí garnitur opasků. Podnět k výrobě kroužků ze skla mohl vycházet z kulturního prostředí severní Itálie.

Pozůstatky po obětních rituálech na severním svahu Vraného vrchu byly uloženy mělko pod povrchem a jejich charakter svědčí spíše o krátkodobém využití místa. Zdejší přírodní sakrální okrsek se tak lišil od tzv. žárových obětišť, která jsou charakteristická pro alpské regiony a zpravidla vždy svědčí o dlouhodobém využívání místa. Vedle spálených zvířecích kostí a fragmentů keramických nádob se tu někdy vyskytnou i přepálené lidské kosti. V době halštatské a časně laténské je provádění lidských obětí na takových místech vyvozováno i z některých výjevů situlového umění jihovýchodoalpské oblasti. Řada vyobrazených motivů se týká rituálních kmenových slavností spojovaných s kultem úrodnosti a s kultem smrti. Archeologicky zkoumané přírodní sakrální okrsky ukazují nápadné rozdíly v náleзовých situacích, které zřejmě svědčí o velkých regionálních odlišnostech probíhajících rituálů. Obětní místa poskytla často i kovové součásti kroje a šperku, přítomnost spálených lidských kostí je prokázána na žárových obětištích z vnitřní oblasti Alp. Na hranici tam byly zřejmě pokládány jen oddělené vybrané kusy těl, zřejmě především hlava a části končetin.

O podobné selekci bychom snad mohli uvažovat i u nespálených lidských kostí nalezených pod Vraným vrchem u Spolí. Rozptýlené drobné zuhelnatělé části dřeva z bezprostředního sousedství nálezu bronzových náramků, skleněného kroužku a fragmentů lidských kostí pod Vraným vrchem u Spolí snad mohou poukazovat na oheň v blízkosti, ale bez radiokarbonového datování nelze zatím jednoznačně prokázat jejich souvislost s pozdně halštatskými nálezy. Nespálené lidské kosti známe např. ze žárových obětí mladší doby železné na Slovensku, v pozdní době halštatské a časně laténské se části nespálených koster obětovaných lidí objevují také v jeskyních a skalních puklinách. Ceremonie byly někdy doprovázené kultovním kanibalismem. Lidské kosti z areálu přírodního sakrálního okrsku objevené pod menším skalnatým pahorkem na západním svahu Vraného vrchu u Spolí nebyly uloženy v žádné prohlubni a nevykazují stopy po ohni. Můžeme ovšem připustit, že jsou také pozůstatkem po rituální lidské oběti. V temenní kosti je pozoruhodný malý otvor, který byl vyvrtaný a prozrazuje rituální manipulaci s ostatky. Podobné otvory se objevují na amuletech a rondelech vyrobených z lidských lebečních kostí.

Votivní sklad bronzových náramků a skleněného kroužku ze západního svahu Vraného vrchu, který představuje vysoký a zdaleka viditelný kopec, náleží k rituálně uloženým soupravám obsahujícím bronzové náramky, jantar nebo sklo. Ve starší době železné mohl mít protáhlý horský hřeben velký symbolický význam. Prostorová distribuce nálezů skleněných kroužků v Čechách a v západní i jižní Evropě pravděpodobně naznačuje směr hlavních dálkových komunikačních koridorů starší doby železné. Jedna z hlavních dálkových tras vstupovala do České kotliny z Podunají, procházela pak povodím Vltavy do středních Čech a stácela se východním směrem do Slezska. Skleněný kroužek objevený pod Vraným vrchem představuje výjimečný artefakt, který zřejmě naznačuje nadregionální vazby pozdně halštatské vyšší společenské vrstvy sídlící ve sledované oblasti mikroregionu Českokrumlovsko. Již dříve předpokládané dálkové trasy pravděpodobně procházely krajinou jižně od dnešního Českého Krumlova v jistém odstupu od hluboce zaříznutého a obtížně přístupného údolí horní Vltavy. Objevený depot bronzového kruhového šperku na Vraném vrchu u Spolí a následný archeologický výzkum tak přinesl pozoruhodné informace doplňující naše poznání náboženských rituálů starší doby železné a přispěl k osvětlení nadregionálních kontaktů ve střední Evropě 6.–5. stol. př. Kr.

(M. Ch.)

Práce byla vytvořena v rámci Programu interní podpory projektů mezinárodní spolupráce AV ČR, reg. č. projektu M300021201.

Literatura

- Agua, F. – Conde, J. F. – Kobylínska, U. – Kobylínski, Z. – García-Heras, M. – Villegas, M. A. 2017: Chemical-physical characterisation of Early Iron Age glass beads from Central Europe. *Boletín de la Sociedad Española de Cerámica y Vidrio*, 53/6, 119–130.
- Behm-Blancke, G. 1976: Zur Funktion bronze- und früheisenzeitlicher Kulthöhlen im Mittelgebirgsraum. *Ausgrabungen und Funde* 21, 80–88.
- Beneš, A. 1975a: Chlum. Pravěký nálezy pod vrcholem Kleti. *Výběr* 12, 269.
- Beneš, A. 1975b: Plav, okr. České Budějovice. In: *Výzkumy v Čechách 1971*, Praha: Archeologický ústav ČSAV, 106.
- Beneš, A. – Michálek, J. – Zavřel, P. 1999: Archeologické nemovité památky okresu České Budějovice. Díl I. *Soupis a studie. Díl II. Atlas*. Praha: Archeologický ústav AV ČR.

- Bockisch-Bräuer, Ch. – Mühlendorfer, B. Hrsg. 2016: Zwischen Welten. Naturheilige Plätze in vorgeschichtliche Zeit. Begleitband zur Ausstellung Zwischen Welten. Nürnberg: Naturhistorische Gesellschaft Nürnberg e. V.*
- Bouzek, J. 2005: Pravěk českých zemí v evropském kontextu. Praha: Triton.*
- Bouzek, J. 2015: Zur Deutung der Hortfunde. In: O. Chvojka – M. Chytráček – H. Gruber – K. Schmotz et al. Hrsg., Fines Transire 24. Archäologische Arbeitsgemeinschaft Ostbayern/West- und Südböhmen/Oberösterreich. 24. Treffen in Bechyně 18. bis 21. Juni 2014., Rahden/Westf.: Verlag Marie Leidorf GmbH, 39–48.*
- Brunaux, J.-L. 1986: Les Gaulois. Sanctuaires et rites. Paris: Éditions Errance.*
- Břicháček, P. 1984: Trísov, okr. Český Krumlov. In: Výzkumy v Čechách 1980–1981, Praha: Archeologický ústav ČSAV Praha, 127.*
- Cappers, R. T. J. – Bekker, R. M. – Jans, J. E. A. 2006: Digitale Zadenatlas van Nederland – Digital Seed Atlas of The Netherlands. Groningen: Barkhuis.*
- Cihla, M. 2017: Trasologická analýza otvoru ve fragmentu temenní kosti ze Spolí. Ms. č.j. TP-2017-3687, archiv Archeologického ústavu AV ČR Praha.*
- Claßen, E. 2012: Die Dame von Ilmendorf – Ein Prunkgrab aus Südbayern. In: Die Welt der Kelten. Zentren der Macht – Kostbarkeiten der Kunst, Stuttgart: Jan Thorbecke Verlag, 200–201.*
- Claßen, E. – Wiedmann, S. – Herzig, F. 2010: Mit reichem Schmuck ins Jenseits – Ein hallstattzeitliches Grab in Ilmendorf. Stadt Geisenfeld, Landkreis Pfaffenhofen a.d. Ilm, Oberbayern. Das archäologische Jahr in Bayern 2009, 62–64.*
- Drda, P. – Rybová, A. 2008: Akropole na hradišti Závist v 6.–4. stol. př. Kr. Památky archeologické – Supplementum 19. Praha: Archeologický ústav AV ČR.*
- Dreslerová, D. 1995: A Late Hallstatt settlement in Bohemia. Excavation at Jenštejn, 1984. With a contribution on the animal bones by Mark Beech. Praha – Brandýs nad Labem: Institute of Archaeology, Czech Academy of Sciences – Museum of the District Prague-east.*
- Driesch, A. – Schröter, P. 2002: Zu den Brandknochen vom Rungger Egg. In: Gleischer – Nothdurfter – Schubert 2002, 33–35.*
- Dufková, M. 1999: Hora a jeskyně ve starověkých pramenech. Archeologické rozhledy 51, 457–467.*
- Egg, M. – Eibner, A. 2005: Einige Anmerkungen zur figural verzierten Bronzesitula aus Dolenjske Toplice in Slowenien. Archäologisches Korrespondenzblatt 35, 191–204.*
- Egg, M. – Lehnert, R. 2011: Kampf oder Exekution? Einige Anmerkungen zu den figural verzierten Bronzesitulen aus Grab 33, Hügel III von Novo mesto-Kandija, Slowenien. Arheološki vestnik 62, 231–260.*
- Eibner, A. 2012: Gehen, Fahren, Reiten in der Eisenzeit – anhand der Darstellungen in der Situlenkunst. Mitteilungen der Anthropologischen Gesellschaft in Wien 142, 29–60.*
- Eibner, A. 2015: Feste und Rituale in der Situlenkunst. Mitteilungen der Anthropologischen Gesellschaft in Wien 145, 55–84.*
- Ernée, M. 1997: Chvalšiny, Jaronín, okr. Český Krumlov. In: Výzkumy v Čechách 1993–1995, Praha: Archeologický ústav AV ČR, 79–81.*
- Ernée, M. 2004: Das Kalschinger Becken während der Vor- und Frühgeschichte. In: Archäologische Arbeitsgemeinschaft Ostbayern/West- und Südböhmen. 13. Treffen 25.–27. 6. 2003 in Pfreimd, Rahden/Westf.: Verlag Marie Leidorf GmbH, 187–204.*
- Ernée, M. – Hrubý, P. – Malý, K. – Tomášek, M. – Valkony, J. 2014: Raná exploatace exogenních akumulací zlata na Českokrumlovsku. Acta rerum naturalium 16, 85–108.*
- Ernée, M. – Militký, J. 1996: Pravěké osídlení hradního návrší v Českém Krumlově. Archeologické výzkumy v jižních Čechách 9, 179–188.*
- Ettel, P. 2002: Höhlen und Schachthöhlen – die Nutzung von Höhlen als Kultplätze in Mitteleuropa vom Neolithikum bis in die Latènezeit. In: L. Ziemer-Plank Hrsg., Kult der Vorzeit in den Alpen. Opfergaben – Opferplätze – Opferbrauchtum, Bolzano: Verlagsanstalt Athesia, 391–410.*
- Frána, J. – Maštálka, A. 1990: The neutron activation analysis. In: T. Malinowski ed., Research on glass of the Lusatian and Pomeranian cultures in Poland. Archaeologia interregionalis XII, Slupsk: Wyzsa szkola pedagogiczna w Slupsku, 37–85.*
- Fröhlich, J. 1985: Bohouškovice, okr. Český Krumlov. In: Výzkumy v Čechách 1982–1983, Praha: Archeologický ústav ČSAV, 10.*
- Fröhlich, J. – Jiřík, J. 2005: Časně latěnský „knížecí“ hrob s vozem z Nevězic, okr. Písek. Archeologické výzkumy v jižních Čechách 18, 35–43.*

- Gerlach, S. 1995: Der Eiersberg. Eine Höhensiedlung der vorrömischen Eisenzeit und ihre Stellung in der Siedlungslandschaft zwischen Rhön und Thüringer Wald. Materialhefte zur bayerischen Vorgeschichte 69. Kallmünz/Opf: Verlag Michael Lassleben.
- Gleirscher, P. 2002a: Alpine Brandopferplätze. In: L. Zemmer-Plank Hrg., Kult der Vorzeit in den Alpen. Opfergaben – Opferplätze – Opferbrauchtum, Bolzano: Verlagsanstalt Athesia, 591–634.
- Gleirscher, P. 2002b: Brandopferplätze in den Ostalpen. In: *Gleirscher – Nothdurfter – Schubert 2002*, 173–258.
- Gleirscher, P. 2015: Vorrömerzeitliche Naturheiligtümer und die Frage ihres Fortwirkens in die Römerzeit. In: K. Sporn – S. Ladstätter – M. Kerschner Hrg., Natur – Kult – Raum. Akten des internationalen Kolloquiums Paris-Lodron-Universität Salzburg, 20.–22. Jänner 2012, Wien: Österreichisches Archäologisches Institut, 127–151.
- Gleirscher, P. – Nothdurfter, H. – Schubert, E. 2002: Das Rungger Egg. Untersuchungen an einem eisenzeitlichen Brandopferplatz bei Seis am Schlern in Südtirol. Römisch-Germanische Forschungen 61. Mainz am Rhein: Verlag Philipp von Zabern.
- Golec, M. 2015: Prehistorie a historie jeskyně Býčí skály a blízkého okolí od neolitu po současnost. In: M. Oliva – M. Golec – R. Kratochvíl – P. Kostrhun, Jeskyně Býčí skála ve svých dějích a pradějích. Studies in Anthropology, Palaeoethnology, Palaeontology and Quaternary Geology, Vol. 39, N.S. 31, Brno: Moravské zemské muzeum, 115–153.
- Golec, M. – Čermáková, E. – Fojtík, P. 2017: Vekeřzugský kmenový svaz na Moravě?. *Pravěk* NŘ 24, 175–200.
- Graf, R. – Graf, N. 2016: Vorgeschichtliche Höhlennutzung in Nordbayern. In: Ch. Bockisch-Bräuer – B. Mühldorfer Hrg., Zwischen Welten. Naturheilige Plätze in vorgeschichtliche Zeit. Begleitband zur Ausstellung Zwischen Welten, Nürnberg: Naturhistorische Gesellschaft Nürnberg e. V., 23–42.
- Griessa, I. – Weiss, R.-M. 1999: Hallstattzeit. Die Altertümer im Museum für Vor- und Frühgeschichte 2. Mainz am Rhein: Verlag Philipp von Zabern.
- Guggisberg, M. 2002: Keltisches Gold für die Götter der Alpen? Der Schatz von Erstfeld im Spiegel des alpinen Deponierungsbrauchtums. In: L. Zemmer-Plank Hrg., Kult der Vorzeit in den Alpen. Opfergaben – Opferplätze – Opferbrauchtum, Bolzano: Verlagsanstalt Athesia, 547–561.
- Haevernick, Th. E. 1975: Hallstatt-Glasringe und Hagenauer Perlen. *Trierer Zeitschrift* 38, 63–73.
- Henderson, J. 1988: Glass production and Bronze Age Europe. *Antiquity* 62, 435–451.
- Hrubý, P. – Chvojka, O. 2004: Zum Kenntnisstand über die Höhenfundstellen mit Spuren hallstattzeitlicher Nutzung im Gebiet von Český Krumlov, Südböhmen. In: Archäologische Arbeitsgemeinschaft Ostbayern/West- und Südböhmen, 13. Treffen, 25.–27. 6. 2003 in Pfreimd, Rahden/Westf.: Verlag Marie Leidorf GmbH, 158–186.
- Hrubý, P. – Valkony, J. 1999: Nová zjištění na výšinných lokalitách z mladší doby halštatské na Krumlovsku. Příspěvek k poznání mikroregionu Českokrumlovské kotliny, Polečnice a Chvalšinského potoka. *Archeologické výzkumy v jižních Čechách* 12, 18–32.
- Huisman, D. J. – van der Laan, J. – Davies, G. R. – van Os, B. J. H. – Roymans, N. – Fermin, B. – Karwowski, M. 2017: Purple haze: Combined geochemical and Pb-Sr isotope constraints on colourants in Celtic glass. *Journal of Archaeological Science* 81, 59–78.
- Chábera, S. a kol. 1985: Jihočeská vlastivěda. Neživá příroda. České Budějovice: Jihočeské nakladatelství.
- Charvátová, K. – Spurný, V. – Venclová, N. 1992: Nálezové zprávy STAÚ 1919–1952. Praha: Archeologický ústav AV ČR.
- Chochorowski, J. 1978: Ze studiów nad okresem halsztackim na ziemiach polskich. *Archeologia Polski* 23, 355–375.
- Chvojka, O. 2015: Možnosti rekonstrukce dálkových komunikací i lokálních stezek v době bronzové v jižních Čechách. In: F. Kubů – M. Parkman edd., Staré stezky. Sborník příspěvků z konference o výzkumu starých komunikací. Prachatické muzeum – Jihočeské muzeum – Supplementum 1, Prachatic – České Budějovice: Prachatické muzeum – Jihočeské muzeum, 115–127.
- Chvojka, O. – Červenka, E. 2008: Nové pravěké nálezy z okolí Českého Krumlova. *Archeologické výzkumy v jižních Čechách* 21, 97–113.
- Chvojka, M. – Chytráček, M. – John, J. – Michálek, J. – Stránská, P. 2015: Spolí (okr. Český Krumlov), archeologický výzkum v letech 2013 a 2014. Nálezová zpráva, archiv Archeologického ústavu AV ČR Praha, čj. TX-2015-3835.
- Chvojka, O. – John, J. 2009: Hradiště s nálezy ze starší doby bronzové a doby halštatské u Opalic (okr. České Budějovice). *Archeologické výzkumy v jižních Čechách* 22, 27–36.
- Chvojka, O. – Michálek, J. 2011: Výzkumy J. L. Piče na mohylových pohřebištích doby bronzové a halštatské v jižních Čechách. *Fontes Archaeologici Pragenses* 35. Pragae: Národní muzeum.

- Chvojka, O. – Zavřel, P. 2012: Příspěvek k dataci jihočeských hradišť u Litoradlic a u Kaplice. *Archeologie západních Čech* 3, 44–49.
- Chytráček, M. 1988: Le char laténien à deux roues en Bohême. *Études celtiques* 25, 15–58.
- Chytráček, M. 2000: Élite burials in Bohemia from the 6th–5th century B. C. and the beginnings of a new art-style. In: *Fastes des Celtes entre Champagne et Bourgogne aux VIIth–IIIth siècles avant notre ère. Actes du 19^{eme} colloque de L'A.F.E.A.F. tenu à Troyes en 1995. Mémoire de la Société Archéologique Champenoise n° 15, supplément au bulletin n° 4*, Reims: Société Archéologique Champenoise, 359–377.
- Chytráček, M. 2002: Südwestböhmen im überregionalen Verkehrsnetz der Hallstatt- und Frühlatènezeit. In: M. Chytráček – J. Michálek – K. Schmotz Hrg., *Archäologische Arbeitsgemeinschaft Ostbayern/ West- und Südböhmen. 11. Treffen 20. bis 23. Juni 2001 in Oberzell, Rahden/Westf., Verlag Marie Leidorf GmbH*, 121–142.
- Chytráček, M. 2005: Komparace pozdně antického literárního obrazu a archeologického projevu pohřebního ritu mladší a pozdní doby laténské. *Archeologické rozhledy* 57, 787–794.
- Chytráček, M. 2008: Die Nachahmung einer rotfigurigen Trinkschale aus der frühlatènezeitlichen Flachland-siedlung von Chržín (Mittelböhmen) und das überregionale Verkehrsnetz der Hallstatt- und Frühlatènezeit in Böhmen. *Germania* 86, 1–55.
- Chytráček, M. 2012: Böhmen im überregionalen Verkehrsnetz der Hallstatt- und Frühlatènezeit. Die Entstehung einer neuen Kunstform und die Herausbildung zentraler Befestigungen während Ha D3 und LtA. In: Ch. Pare Hrg., *Kunst und Kommunikation. Zentralisierungsprozesse in Gessellschaften des europäischen Barbarikums im 1. Jahrtausend v. Chr. Teilkolloquium im Rahmen des Schwerpunktprogrammes 1171 der Deutschen Forschungsgemeinschaft „Frühe Zentralisierungs- und Urbanisierungsprozesse. Zur Genese und Entwicklung frühkeltischer Fürstentümer und ihres territorialen Umlandes“*, Mainz am Rhein: Verlag des Römisch-Germanischen Zentralmuseums, 191–221.
- Chytráček, M. 2015: Belege für die Anwesenheit von Eliten des 6./5. Jahrhunderts v. Chr. am Zusammenfluss von Elbe und Moldau in Mittelböhmen. *Praehistorische Zeitschrift* 90, 271–300.
- Chytráček, M. – Bernat, J. 2000: Pozdně halštatské a časně laténské sídliště v Praze-Zbraslavi. *Památky archeologické* 91, 255–313.
- Chytráček, M. – Golec, M. – Chvojka, O. – Metlička, M. – Michálek, J. – Novotná, M. – Frolíková, D. 2017: Jantar starší doby železné a průběh jantarové stezky ve střední Evropě. *Památky archeologické* 108, 121–256.
- Chytráček, M. – Chvojka, O. – Egg, M. – John, J. – Kyselý, R. – Michálek, J. – Ritter, S. – Stránská, P. 2015: Zu einem Fürstengrab aus der Späthallstattzeit mit zweirädrigem Wagen und Bronzegefäßen bei Rovná in Südböhmen – ein Vorbericht. *Archäologisches Korrespondenzblatt* 45, 71–89.
- Chytráček, M. – Chvojka, O. – John, J. – Michálek, J. 2009: Halštatský kultovní areál na vrchu Burkovák u Nemějc. *Archeologické rozhledy* 61, 1–35.
- Chytráček, M. – Chvojka, O. – John, J. – Michálek, J. – Stránská, P. 2015: Eine rituelle Deponierung der Hallstattzeit unter der Höhensiedlung von Vraný vrch bei Spolí, Kr. Český Krumlov. In: O. Chvojka – M. Chytráček – H. Gruber – L. Husty – J. Michálek – R. Sandner – K. Schmotz – S. Traxler, *Fines Transire* 24. *Archäologische Arbeitsgemeinschaft Ostbayern/West- und Südöhen/Oberestösterreich. 24. Treffen 18. bis 21. Juni 2014 in Bechyně., Rahden/Westf.: Verlag Marie Leidorf GmbH*, 209–223.
- Chytráček, M. – Metlička, M. 2004: Die Höhensiedlungen der Hallstatt- und Latènezeit in Westböhmen. *Památky archeologické – Supplementum* 16. Praha: Archeologický ústav AV ČR.
- Jansová, L. 1983: O počátcích laténské fortifikace v Čechách. *Studie Archeologického ústavu ČSAV v Brně* XI. Praha: Academia.
- Jílek, J. 2014: Nálezová zpráva o objevu a zajištění depotu bronzových předmětů ze Stičan, okr. Chrudim. Ms. depon. in *Východočeské muzeum v Pardubicích*, čj. 716/2014.
- Jílková, E. – Rybová, A. – Šaldová, V. 1959: Mohylové pohřebiště na Hájků u Štáhlav, okr. Plzeň. *Památky archeologické* 50, 54–119.
- John, J. – Řeřichová, M. 2011: Povrchový průzkum terénních reliktvů výšinné lokality Boletice – Raciberk (okr. Český Krumlov). *Archeologické výzkumy v jižních Čechách* 21, 337–342.
- John, J. – Vondrovský, V. – Kovář, D. 2016: Hašlovice (okr. Český Krumlov) – nově objevená fortifikace v prostoru vltavského kaňonu. *Archeologické výzkumy v jižních Čechách* 29, 213–224.
- Kimmig, W. 1993: Menschen, Götter und Dämonen. Zeugnisse keltischer Religionsausübung. In: H. Dannheimer – R. Gebhard Hrg., *Das keltische Jahrtausend. Ausstellungskataloge der Prähistorischen Staatssammlung* 23, Mainz am Rhein: Verlag Phillip von Zabern, 170–176.

- Koch, H. 1991:* Die keltischen Siedlungen vom Frauenberg über Kloster Weltenburg, Stadt Kelheim, und von Harting (Neubaugebiet Süd), Stadt Regensburg (mit zwei Exkursen); Exkurs 1: Ein Erdkeller der Frühlatènezeit aus Niedererlbach, Lkr. Landshut. Exkurs 2: Zur Datierung der ältesten Drehmühlen. Buch am Erlbach: Verlag Marie Leidorf GmbH.
- Koch, L. C. 2011:* Früheisenzeitliches Glas und Glasfunde Mittelitaliens. Eine Übersicht von der Villanovazeit bis zum Orientalizzante und eine Analyse der Glasperlen als Grabbeigabe des Gräberfeldes Quattro Fontanili in Vèji. Bochumer Forschungen zur ur- und frühgeschichtlichen Archäologie 4. Rahden/Westf.: Verlag Marie Leidorf GmbH.
- Kossack, G. 1959:* Südbayern während der Hallstattzeit. Römisch-Germanische Forschungen 24. Berlin: Verlag Walter De Gruyter.
- Kossack, G. 1983:* Früheisenzeitlicher Gütertausch. *Savaria* 16, 95–112.
- Krausse, D. 1996:* Hochdorf III. Das Trink- und Speiseservice aus dem späthallstattzeitlichen Fürstengrab von Eberdingen-Hochdorf (Kr. Ludwigsburg). Stuttgart: Konrad Theiss Verlag.
- Kubát, K. a kol. 2002:* Klíč ke květeně České republiky. Praha: Academia.
- Kubů, F. – Zavřel, P. 2007:* Zlatá stezka. Historický a archeologický výzkum významné středověké obchodní cesty. 2. Úsek Vimperk – státní hranice. Prachatice – České Budějovice: Prachatické muzeum Prachatice – Jihočeské muzeum v Českých Budějovicích.
- Kysela, J. – Bursák, D. – Šálková, T. – Houfková, P. 2017:* Stebno-Nouze: pozoruhodný laténský depot z Podbořanska. *Archeologické rozhledy* 69, 1–34.
- Lang, A. 2016:* Der Brandopferplatz auf dem Spielleitenkopf bei Farchant, Lkr. Garmisch-Partenkirchen. In: Ch. Bockisch-Bräuer – B. Mühlendorfer Hrsg., Zwischen Welten. Naturheilige Plätze in vorgeschichtliche Zeit. Begleitband zur Ausstellung Zwischen Welten, Nürnberg: Naturhistorische Gesellschaft Nürnberg e. V., 183–199.
- Lucke, W. – Frey, O. H. 1962:* Die Situla in Providence (Rhode Island). Ein Beitrag zur Situlenkunst des Osthallstattkreises. Römisch-Germanische Forschungen 26. Berlin: Verlag Walter de Gruyter.
- Malinowski, T. 1971:* Über den Bernsteinhandel zwischen den südöstlichen baltischen Ufergebieten und dem Süden Europas in der frühen Eisenzeit. *Præhistorische Zeitschrift* 46, 102–110.
- Malinowski, T. 1983:* L'ambre jaune baltique et le probleme de son exportation pendant les premières periodes de L'Age du Fer. *Savaria* 16, 113–123.
- Malinowski, T. 1990:* Introductory remarks and description of investigated materials. In: T. Malinowski ed., Research on glass of the Lusatian and Pomeranian cultures in Poland. *Archæologia interregionalis* XII, Slupsk: Wyższa szkola pedagogiczna w Slupsku, 7–36.
- Matoušek, V. 2001:* Die urgeschichtliche Heiligtum auf dem Berg Bacín im Böhmischem Karst. In: M. Chytráček – J. Michálek – K. Schmotz Hrsg., Archäologische Arbeitsgemeinschaft Ostbayern/West- und Südböhmen. 10. Treffen, 7.–10. Juni 2000 in Český Krumlov, Rahden/Westf.: Verlag Marie Leidorf GmbH, 82–94.
- Matoušek, V. 2005:* Bacín – brána podzemí. Archeologický výzkum pravěké skalní svatyně v Českém krasu. Praha: Krigl.
- Metzner-Nebelsick, C. 2009:* Symbole der Macht in der Bronze- und Eisenzeit Europas. In: Beiträge zur Hallstatt- und Latènezeit in Nordostbayern und Thüringen, Tagung vom 26.–28. Oktober 2007 in Nürnberg. Beiträge zur Vorgeschichte Nordostbayerns 7, Nürnberg: Naturhistorische Gesellschaft Nürnberg e. V., 13–26.
- Michálek, J. 1988:* Halštatská mohyla u Křepic, okr. Strakonice. Archeologické výzkumy v jižních Čechách 5, 27–38.
- Michálek, J. 2013:* Modlešovice, okr. Strakonice. In: Výzkumy v Čechách 2010, Praha: Archeologický ústav AV ČR, 145.
- Michálek, J. 2017:* Mohylová pohřebiště doby halštatské (Ha C-D) a časně laténské (LT A) v jižních Čechách – Die Hügelgräberfelder der Hallstatt- (Ha C-D) und frühen Latènezeit (LT A) in Südböhmen. Sv. 1/1.–1/2. Kommentovaný katalog; 1/3. Tabulky. Praha: Archeologický ústav AV ČR.
- Michálek, J. – Chvojka, O. – Fröhlich, J. – John, J. – Jiřík, J. – Pták, M. 2014:* Nové nálezy kovových předmětů z doby halštatské a laténské v jižních Čechách (pokračování). *Archeologické výzkumy v jižních Čechách* 27, 151–180.
- Michálek, J. – Lutovský, M. 2000:* Hradec u Němčic. Sídlo halštatské a raně středověké nobility v česko-bavorském kontaktním prostoru. Strakonice – Praha: Muzeum středního Pootaví ve Strakonících – Ústav archeologické památkové péče středních Čech.

- Michálek, J. – Venclová, N. 1992:* Ein mediterraner Glasfund aus der späthallstattzeitlichen Siedlung bei Strakonice in Südböhmen. Ostbairische Grenzmarken – Passauer Jahrbuch für Geschichte Kunst und Volkskunde 34, 9–24.
- Michálek, J. – Zavřel, P. 1996:* Archeologické nemovité památky v okrese Český Krumlov. České Budějovice – Český Krumlov: Jihočeské muzeum České Budějovice – Okresní úřad Český Krumlov.
- Mikyška, R. et al. 1968:* Vegetace ČSSR. Geobotanická mapa ČSSR, 1. České země. Praha: Academia.
- Morávek, P. 2015:* Mapy výskytů zlata v České republice. Praha: Česká geologická služba.
- Mühdorfer, B. Hrsg. 2016:* Zwischen Welten. Naturheilige Plätze im vorgeschichtlicher Zeit. Begleitband zur Ausstellung Zwischen Welten. Nürnberg: Naturhistorische Gesellschaft Nürnberg.
- Müller, F. 1993:* Kultplätze und Opferbräuche. In: H. Dannheimer – R. Gebhard Hrsg., Das keltische Jahrtausend. Ausstellungskataloge der Prähistorischen Staatssammlung 23, Mainz am Rhein: Verlag Philipp von Zabern, 177–188.
- Nagler-Zanier, C. 2005:* Ringschmuck der Hallstattzeit aus Bayern. Prähistorische Bronzefunde X/7. Stuttgart: Franz Steiner Verlag.
- Neuhäuselová, Z. 2001:* Mapa potenciální přirozené vegetace České republiky. Praha: Academia.
- Pankau, C. 2008:* Hallstattzeitliche Opferplätze auf der Schwäbischen Ostalb?. In: Ch. Eggel et al. Hrsg., Ritus und Religion in der Eisenzeit. Beiträge zur Ur- und Frühgeschichtliche Mitteleuropas 49, Langenweissbach: Beier und Beran, 115–124.
- Parzinger, H. 1989:* Hallstattzeitliche Grabhügel bei Dobruč. Archeološki vestnik 39–40, 529–636.
- Parzinger, H. 1991:* Vortrag zur Jahressitzung 1991 der Römisch-Germanischen Kommission. Inandiktepe – Este – Pozo Moro. Bemerkungen zur frühen Bilderzählung. Sonderdruck aus Bericht der Römisch-Germanischen Kommission 72, Mainz am Rhein: Verlag Philipp von Zabern, 5–44.
- Parzinger, H. 1995:* Bemerkungen zu Kultplätzen der Hallstattzeit. In: H. Parzinger – J. Nekvasil – F. E. Barth, Die Býčí skála-Höhle. Ein hallstattzeitlicher Höhlenopferplatz in Mähren. Römisch-Germanische Forschungen 54, Mainz am Rhein: Verlag Philipp von Zabern, 204–211.
- Pauli, L. 1974:* Der Goldene Steig. Wirtschaftsgeographisch–archäologische Untersuchungen im östlichen Mitteleuropa. In: Festschrift für J. Werner. Münchner Beiträge zur Vor- und Frühgeschichte, Ergänzungsband I/1, München: Verlag C. H. Beck, 115–139.
- Pieta, K. 1971:* Die Hösensiedlung der Púchover Gruppe bei Liptovská Mara. Archeologické rozhledy 23, 326–334.
- Pieta, K. – Moravčík, J. 1980:* Spätlatènezeitlicher Opferplatz in Prosné. Slovenská archeológia 28/2, 46–286.
- Pleiner, R. 1958:* Základy slovanského hutnictví v českých zemích. Vývoj přímé výroby železa z rud od doby halštatské do 12. věku. Praha: Nakladatelství ČSAV.
- Polách, J. 2004:* Keltové v Křemežské kotlině. Výběr 41, 216–228.
- Purowski, T. – Dzierzanowski, P. – Bulska, E. – Wagner, B. – Nowak, A. 2012:* A study of glass beads from the Hallstatt C–D from southwestern Poland: implications for glass technology and provenance. Archaeometry 54, 144–166.
- Rauchhaupt, R. – Schunke, T. 2010:* Am Rande des Altsiedellandes. Archäologische Ausgrabungen an der Ortsumgehung Brehna. Archäologie in Sachsen-Anhalt. Sonderband 12. Halle (Saale): Landesamt für Denkmalpflege und Archäologie Sachsen-Anhalt – Landesmuseum für Vorgeschichte.
- Quitt, E. 1971:* Klimatické oblasti Československa. Studia geographica 16. Brno: Československá akademie věd – Geografický ústav Brno.
- Sankot, P. 2003:* Les épées du début de La Tène en Bohême. Fontes Archaeologici Pragenses 28. Pragae: Národní muzeum.
- Sankot, P. 2014:* Bronzové nákončí pochvy meče stupně LT A z Kamenného Újezda, okr. České Budějovice. Archeologie západních Čech 7, 51–54.
- Sankot, P. – Fořt, M. – Vopálenský, M. – Kumpová, I. – Vavřík, D. 2017:* Výsledky nového průzkumu časně laténských mečů z Chlumu u Rokycan a z Vlčí, okr. Plzeň – jih. Archeologie v západních Čechách 12, 93–101.
- Sedláček, Z. – Venclová, N. 1983:* Nález pozdně halštatského skla na sídlišti v Hradenině. Archeologické rozhledy 35, 158–171.
- Schmid-Sikimić, B. 1996:* Der Arm- und Beinschmuck der Hallstattzeit in der Schweiz mit einem Anhang der Gürtelhaken und Gürtelgehänge der Hallstattzeit im Schweizerischen Mittelland, Jura und Wallis. Prähistorische Bronzefunde X/5. Stuttgart: Franz Steiner Verlag.
- Siepen, M. 2005:* Der hallstattzeitliche Arm- und Beinschmuck in Österreich. Prähistorische Bronzefunde X/6. Stuttgart: Franz Steiner Verlag.

- Smrč, Z. – Blažek, J. 2002: Nález bronzových srpů z hory Kletečná (706 m n. m.) v Českém středohoří. K votivním nálezům z vrcholků kopců a hor. *Archeologické rozhledy* 54, 791–812.
- Soudská, E. 1994: Die Anfänge der keltischen Zivilisation in Böhmen. Das Gräberfeld Manětín-Hrádek mit einem Beitrag von Natalie Venclová, Glasperlen aus dem Gräberfeld Manětín-Hrádek. Praha: Krys-tal OP.
- Springer, T. 2003: Gold und Kult der Bronzezeit. In: U. Großmann Hrsg., Gold und Kult der Bronzezeit. Ausstellungskatalog, Nürnberg: Germanisches Nationalmuseum, 110–134.
- Stegmaier, G. 2016: Offerings and Ritual – On the Deposition of a Human Skull beneath a Hearth in the Heuneburg Outer Settlement. In: D. Krause – M. Fernández-Götz – L. Hansen – I. Kretschmer eds., The Heuneburg and the Early Iron Age Princely Seats: First Towns North of the Alps, Budapest: *Archaeolingua*, 78–87.
- Steiner, H. 2013: „Und den Fettdampf trugen vom Boden die Winde zum Himmel“ (Homer, *Ilias* VIII, 548–549). Vorgeschichtliche Brandopferplätze im Hochgebirge. In: H. Stadler – S. Leib – T. Gamon Hrsg., Brandopferplätze in den Alpen. Der Scheibenstuhl in Nenzing. *Praearchos* 3. Nenzing Schrif-tenreihe 6 Nearchos, Götzis: *Elementa*, 89–111.
- Steiner, H. – Nicolussi, K. et al. 2012: Schaufeln für die Götter. Vorgeschichtliches Heiligtum auf der Schöll-berg-Göge in Weißenbach. *Der Schlern* 86/11, 4–54.
- Šaldová, V. 1971: Pozdně halštatské ploché hroby v západních Čechách a jejich vztah k současným mohy-lám. Pohřebiště Nynice a Žákava-Svářeč. *Památky archeologické* 62, 1–134.
- Šálková, T. – Bezděk, A. – Březinová, H. – Farkašová, K. – Houřková, P. – Chvojka, O. – John, J. – Kmošek, J. – Koník, P. – Kovačiková, L. – Michálek, J. – Msallamová, Š. – Novák, J. – Pavelka, J. – Šuláková, H. – Beš-ta, T. – Myšková, E. – Weiter, L. – Zronek, P. 2015: Bioarchaeological reconstruction of the funeral rite – case study based on organic material from the Hallstatt Period tumulus at the site Zahradka (South Bohemia, Czech Republic). *Památky archeologické* 106, 95–135.
- Torbrügge, W. 1979: Die Hallstattzeit in der Oberpfalz I. Auswertung und Gesamtkatalog. Materialhefte zur bayerischen Vorgeschichte 39. Kallmünz/ Opf.: Verlag Michael Lassleben.
- Valkony, J. 2000: Záluží, okr. Český Krumlov. In: *Výzkumy v Čechách 1998*, Praha: Archeologický ústav AV ČR, 229.
- Valkony, J. 2001: Přisečná, okr. Český Krumlov. In: *Výzkumy v Čechách 1999*, Praha: Archeologický ústav AV ČR, 276.
- Venclová, N. 1990: Prehistoric glass in Bohemia. Praha: Archeologický ústav ČSAV.
- Venclová, N. 2006: Skleněný náhrdelník z Platěnic. In: *Vita Archaeologica*. Sborník Víta Vokolka, Hradec Krá-lové – Pardubice: Muzeum východních Čech v Hradci Králové – Východočeské muzeum v Pardubicích, 365–370.
- Venclová, N. – Hulínský, V. – Frána, J. – Fikrle, M. 2009: Němčice a zpracování skla v laténské Evropě. *Archeo-logické rozhledy* 61, 383–426.
- Veszeli, M. 2012: Die Knochenreste des eisenzeitlichen Brandopferplatzes vom Ochsenberg. In: B. Schmid-Sikimić – L. Pernet et al. Hrsg., Wartau – Ur- und frühgeschichtliche Siedlungen und Brandopferplatz im Alpenrheintal (Kannton St. Gallen, Schweiz). III. Eisenzeit, Bonn: Dr. Rudolf Habelt GmbH, 19–24.
- Weiss, R.-M. 1997: Prähistorische Brandopferplätze in Bayern. *Internationale Archäologie* 35. Espelkamp: Verlag Marie Leidorf GmbH.
- Wells, P. S. 1981: The Emergence of an Iron Age Economy. The Mecklenburg Grave Groups from Hallstatt and Stična. *Mecklenburg Collection III*. American School of Prehistoric Research, Bulletin 33, Cam-bridge MA: Peabody Museum Press – Harvard University.
- Zavřel, P. 1987: Plav, okr. České Budějovice, Rájov, okr. Český Krumlov, Straňany, okr. České Budějovice. In: *Výzkumy v Čechách 1984–1985*, Praha: Archeologický ústav ČSAV, 147, 181, 198.
- Zavřel, P. 1997: Dolní Třebonín, okr. Český Krumlov. In: *Výzkumy v Čechách 1993–1995*, Praha: Archo-logický ústav AV ČR, 48.
- Zavřel, P. 1998: Předstihový výzkum sídliště z mladší doby bronzové, pozdní doby halštatské a pozdní doby laténské v Novosedlech u Kájova, okres Český Krumlov. *Archeologické výzkumy v jižních Čechách* 11, 7–51.
- Zavřel, P. 2000: Sedlo, o. Komaříce, okr. České Budějovice. In: *Výzkumy v Čechách 1998*, Praha: Archo-logický ústav AV ČR, 191.
- Zavřel, P. 2006: Pravěk. In: *Novohradské hory a Novohradské podhůří. Příroda, historie, život*, Praha: Baset, 363–370.

A human sacrifice from the Final Hallstatt period in south Bohemia? Interpreting finds from the slope of Early Iron Age hilltop site on Vraný vrch near Spolí, Southern Bohemia

The deposition of artefacts made of various materials at a location that is difficult to access, most frequently below the ground, is an important part of the material and spiritual culture of prehistoric societies and falls at the boundary of the profane and sacred spheres. The hoard of six bronze bracelets from the Final Hallstatt period was discovered in 2012 on the northern slope of Vraný vrch near Spolí, Český Krumlov distr. (*fig. 1; 2: 1; 3*), and subsequent trenching at the site produced a dark yellow glass ring (*fig. 5; 9*) and about 10 unburnt fragments of dislocated human bones, including a fragment of the skull with a perforation (*fig. 5: 7–8*). The six bronze bracelets deposited in close proximity to the glass ring and fragments of human bones on the rocky promontory indicate the exceptional character of the deposited items and encourage deeper reflection on the interpretation of these finds.

The hoard was situated roughly 450 m southwest of the top of Vraný vrch, where fragments of pottery vessels from Ha D – LT A have been found; nevertheless, settlement activities have not been conclusively demonstrated at the site. Like the bronze bracelets, an iron axe (*fig. 2: 2; 13: 1*) found 230 m from the bracelet hoard is apparently related to the nearby Late Hallstatt hilltop location (*fig. 2: 3*). In the case of a bronze bracelet from the Late Hallstatt period (*fig. 2: 4; 13: 2*) found on the opposite side of the Vltava valley near the village Hašlovice, it is impossible from the find situation to say whether the artefact is evidence of additional non-profane activities comparable to the find from below Vraný vrch.

The six bronze bracelets from the mass find at Spolí form three pairs. Two pairs are completely identical, and the outer side of the bracelets are decorated with transverse ribs and grooves (*fig. 4: A; 11: 3–4*). Bracelets of this type appear in barrow burials in south and west Bohemia from Ha C, apparently in flat cremation graves from Ha D to LT A. The third pair of bracelets is entirely different (*fig. 4: A; 11: 1–2*), and their lengthwise ribs with numerous oblique incisions on the sides and etched decoration at their terminals with straight cuts are without parallels in south and west Bohemian barrow areas. Similar etched decoration and lengthwise ribs are found on ring ornaments from the Upper Palatinate, Upper Bavaria, the Salzburg region, the Tyrol region and Lower Silesia. The bracelets with transverse ribs from Hašlovice are classified among Late Hallstatt stirrup-shaped bracelets occurring in Ha D primarily in the Upper Palatinate and south and west Bohemia. The glass ring uncovered in close proximity to the bracelets (*fig. 5: 9; 12: 1*) is an exceptional find belonging to the group of Late Hallstatt glass rings occurring in the western Hallstatt sphere in Ha D1–2/3. Finds of these rings are recorded in northeast Italy, Switzerland, Baden-Württemberg, Bavaria, Thuringia, the Alsace region, Rhineland-Palatinate, the central Rhineland and also in southern and eastern France (*fig. 14*). A rich female burial in Ilmendorf in Upper Bavaria (*fig. 14: 22*) indicates that glass rings belonged to women's jewels and were part of belt fittings. Czech finds of glass rings dated mostly to Ha D2–3 (*fig. 12: 1–5, 7–8*) represent the easternmost group of these ornaments (*fig. 14–15*), which differ in shape and size from common types of glass artefacts of the Late Hallstatt and Early La Tène periods. The distribution of finds of glass rings in Bohemia (*fig. 15*) suggests that their occurrence apparently traces one of the main transport routes in Central Europe, one that entered the Bohemian Basin from the Danube Region to the south, passed through the Vltava valley into central Bohemia and turned eastward to Silesia. The glass rings from Spolí and Křepice were examined using X-ray fluorescence (XRF). Both were made from similar material (*tab. 2*) corresponding to LMG glass (low magnesium soda-lime glass), which in the Early Iron Age was imported from the Mediterranean to Central Europe in considerable amounts. However, it is still not known where the actual artefacts were produced.

The hoard of bronze bracelets and the find of the glass ring and the dislocated human bones from trenches 1/2013 and 1/2014 is probably evidence of the 'sacrificial' character of the site, the dating of which clearly falls in the Late Hallstatt period of Ha D2–3. The small rocky promontory above the steep hillside down to the Vltava valley (*fig. 3; 6*) was probably a natural sacred precinct where religi-

ous and sacrificial rituals were conducted in the vicinity of the contemporary hilltop site. The character of the remnants from the sacrificial rituals suggests the short-term use of the site. As such, the ritual site at Spolí differed from so-called cremation sacrificial sites, ‘*Brandopferplätze*’, which are typical for Alpine regions and almost always testify to the long-term use of a site where domestic animals were generally sacrificed, drinking rituals were performed and food offerings were made. Metal clothing accessories and ornaments were also often found at the sacrificial areas in the inner Alps. As cremation sacrificial sites from the pre-Roman period sometimes produced finds of burnt human bones, it is likely that human sacrifices were also made to the gods at these locations. Human sacrifices at these sites during the Hallstatt and Early La Tène period is likewise deduced from certain images of situla art of the southeastern Alps region typically depicting, for example, the arrival of the aristocracy at ritual tribal festivities linked to the cult of fertility and the cult of death. A situla from the cemetery at Montebelluna features a remarkable scene showing the arrival at a feast. A bound individual is brought to the feast, where a decision will apparently be made on their further fate (*fig. 16: 2*). Men with tied hands are also depicted on a situla from Este – Benvenuti (*fig. 16: 1*). The killing of a person interpreted as an execution or sacrifice (*fig. 16: 3*) is captured on a situla from Novo mesto Kandija in Slovenia.

Archaeologically investigated cremation sacrificial sites reveal striking differences testifying to great regional differences in the performed rituals. The cremation sacrificial site was also located beneath the open sky and was part of natural sacred precincts typically found at exposed sites offering extended views into the surrounding landscape, i.e. on mountain tops or ridges, on isolated hills, elevated terraces or valley slopes, often also in the vicinity of important long-distance corridors. The mentioned landscape characteristics of these special sites can also be seen at the find location at Spolí. Of the other parallels to the find situation on Vraný vrch, the occurrence of human bones fragment is of primary interest. The finds at Rungger Egg bei Seis am Schlern in the southern Tyrol region were mostly from the skull, especially fragments of the braincase, and long bones; apparently only separate parts of the human body were placed on the pyre, primarily the head and parts of limbs. It is also possible to consider selection in the case of the unburnt bones found below Vraný vrch near Spolí (*fig. 7; 10*). In addition to the unburnt human bones, a boat earring and three identical pairs of otherwise distinct bronze bracelets from the cave Felsenloch in the Bavaria represent an additional parallel to the votive deposits at Spolí. The symbolism of the number three can have hidden, ritual significance. The find situation with unburnt human bones from the prehistoric shrine on Bacín Hill in the Bohemian Karst was interpreted as a remnant of a secondary burial. The unburnt bones from the cancelled shrine in the 4th horizon of the acropolis of the Závist hillfort could also represent realistic yet very rare evidence of human sacrifices. Reports from Diodorus Siculus or Pausanias state that human sacrifices in the Celtic environment were very rare and occurred only under special circumstances such as war, possibly epidemics or migration decisions.

The spatial connections of the female jewels and even the human bone fragments from Spolí make it possible to assume that everything was deposited at the site either contemporaneously or in relatively short succession. Mass finds are mostly understood as *ex-voto*, or gifts to the gods. Their purpose was to harmonise the relationship between human society and the surrounding environment; jewellery were typically devoted to the gods. Examples of votive hoards show the considerable variability of votive or sacrificial sites, whose large numbers have now been increased by the find from Vraný vrch, a tall hill visible from long distances. In the Early Iron Age, the long mountain ridge could have had great symbolic importance, and in connection with the discovered fittings of female jewels it should also be noted that women were often the rulers of mountain highlands in the ancient Mediterranean. It is probably also not possible to rule out the hypothetical notion that the sacred space included not only the ridge of Vraný vrch but also the entire band of hills lining the canyon-like Vltava valley, a difficult area to transverse, to the south of today’s Český Krumlov (*fig. 2; 17*).

The distribution of the glass rings in Bohemia and in Western and Southern Europe (*fig. 14; 15*) raises the question of the course of the main Early Iron Age long-distance corridors. Sites with glass rings in Bohemia probably follow one of the import transport routes in Central Europe. The long-distance corridor ran from the south to central Bohemia, turned, and the continued eastward to Silesia;

it was used especially in Ha D2 – LT A for transporting amber and other commodities. *L. Pauli* (1974, 124, 137, Abb. 2) drew attention to the possible link in Bohemia between long-distant routes, princely graves with chariots and secondary gold deposits, while also noting the continuation of superregional long-distance corridors toward the Danube Region and the northern Alps. Based on a mapping of Early Iron Age sites known today (*fig. 17*), it is possible to consider a possible long-distance trail running from the north roughly along the Vltava River in the section from its southern confluence with the Malše all the way to the site of today's Český Krumlov, where it apparently turned to the southwest to the valley of the Polečnice. According to the state of knowledge today, the site at Spolí is located at the southern edge of the Český Krumlov microregion settled at the time. A Final Hallstatt hilltop settlement is known roughly 3 km north of Vraný vrch near the confluence of the Vltava and the Polečnice (*fig. 17: 2*). The nearest barrow cemetery in the cadastral territory of Zahradka near Mirkovic (*fig. 17: 25*) is approximately 4.5 km from Spolí, and a grape seed from a Ha D – LT A burial in barrow 1 is clear evidence of a Mediterranean import. The natural sacred precinct on the western slope of Vraný vrch was not isolated in the landscape, and the human activities that have been determined are perhaps closely tied to the activities on the hilltop and undoubtedly also with the contemporary settlement at the confluence of the Vltava and Polečnice rivers. The hilltop settlement could have been situated near the junction of two assumed routes at the confluence of these rivers. The glass ring discovered below Vraný vrch is an extraordinary artefact that evidently indicates the superregional links between the upper social class living in the studied area. Both reconstructed long-distance routes running in the Ha D – LT A period from the Danube Region in the south probably crossed the landscape at a certain distance from the deeply carved and difficult to transverse valley of the Upper Vltava. The discovered hoard of bronze ring ornaments and the subsequent archaeological excavation in this space produced remarkable information supplementing knowledge of the religious rituals of the Early Iron Age and contributed to and understanding of superregional contacts in Central Europe in the 6th and 5th centuries BC.

English by *David J. Gaul*

MILOSLAV CHYTRÁČEK, *Archeologický ústav Akademie věd České republiky, Praha, v. v. i., Letenská 4, CZ-118 01 Praha; chytracek@arup.cas.cz*

ONDŘEJ CHVOJKA, *Jihočeské muzeum, Dukelská 1, CZ-370 51 České Budějovice; Jihočeská univerzita, Filozofická fakulta, Archeologický ústav, Branišovská 31a, CZ-370 05 České Budějovice; chvojka@muzeumcb.cz*
 JAN JOHN, *Jihočeská univerzita, Filozofická fakulta, Archeologický ústav, Branišovská 31a, CZ-370 05 České Budějovice; jjohn@ff.jcu.cz*

JAN MICHÁLEK, *Nádražní 120, CZ-397 01 Písek; janmichalek@email.cz*

PETRA STRÁNSKÁ, *Archeologický ústav Akademie věd České republiky, Praha, v. v. i., Letenská 4, CZ-118 01 Praha; stranska@arup.cas.cz*

TEREZA ŠÁLKOVÁ, *Jihočeská univerzita, Filozofická fakulta, Archeologický ústav, Branišovská 31a, CZ-370 05 České Budějovice; Tereza.Salkova@seznam.cz*